

KENKÄKANKAAN TUULIVOIMAYLEISKAAVA

Sievi

2.9.2022

Osallistumis- ja
arviointisuunnitelma

Sisällysluettelo

1.	Osallistumis- ja arviointisuunnitelman tarkoitus.....	2
2.	Suunnittelutehtävän määrittely ja tavoitteet.....	2
3.	Suunnittelun lähtökohdat.....	4
3.1	Valtakunnalliset alueidenkäyttötavoitteet.....	5
3.2	Maakuntakaava	5
3.3	Yleiskaava ja asemakaava.....	11
3.4	Rakennusjärjestys.....	13
3.5	Vireillä olevat muut suunnitelmat ja hankkeet	13
3.6	Maanomistus ja hallinta	15
4.	Laadittavat selvitykset.....	16
5.	Arvioitavat vaikutukset.....	17
6.	Osalliset	18
7.	Osallistumis- ja aikataulusuunnitelma.....	19
8.	Yhteistiedot	22

1. Osallistumis- ja arviointisuunnitelman tarkoitus

Osallistumis- ja arviointisuunnitelma on lakisääteinen (MRL 63 §) kaavan laatimiseen liittyvä asiakirja, jossa esitetään suunnitelma kaavan laatimisessa noudatettavista osallistumis- ja vuorovaikutusmenettelyistä sekä kaavan vaikutusten arvioinnista.

Osallistumis- ja arviointisuunnitelman tarkoituksena on kertoa, miten osallistuminen ja vuorovaikutus sekä kaavan vaikutusten arviointi tapahtuvat kaavaprosessissa. Suunnitelmassa kerrotaan myös osayleiskaavan lähtökohdista, tavoitteista sekä suunnittelun aikataulusta. Kaavahankkeen tullessa vireille OAS asetetaan nähtäville, jotta kuntalaisilla on mahdollisuus esittää mielipiteensä osallistumis- ja arviointimenetelmistä sekä kaavan vaikutusten arvioinnista. OAS:n nähtävillä olosta ilmoitetaan kunnan ilmoituslehdessä ja virallisella ilmoitustaululla. Osallistumis- ja arviointisuunnitelmaa voidaan tarkistaa suunnittelutyön aikana.

2. Suunnittelutehtävän määrittely ja tavoitteet

Semecon Oy:n aloitteesta ryhdytään maankäyttö- ja rakennuslain mukaisiin toimenpiteisiin Kenkäkankaan tuulivoimaosayleiskaavan laatimiseksi. Sievin kunta on tehnyt kaavoitussopimuksen Semecon Oy:n kanssa.

Suunnittelualue on pääosin yksityisomistuksessa, Metsähallitus hallinnoi isompaa maa-aluetta hankealueen luoteisosassa. Semecon Oy on tehnyt maanomistajien kanssa tuulivoimahankkeeseen liittyviä sopimuksia.

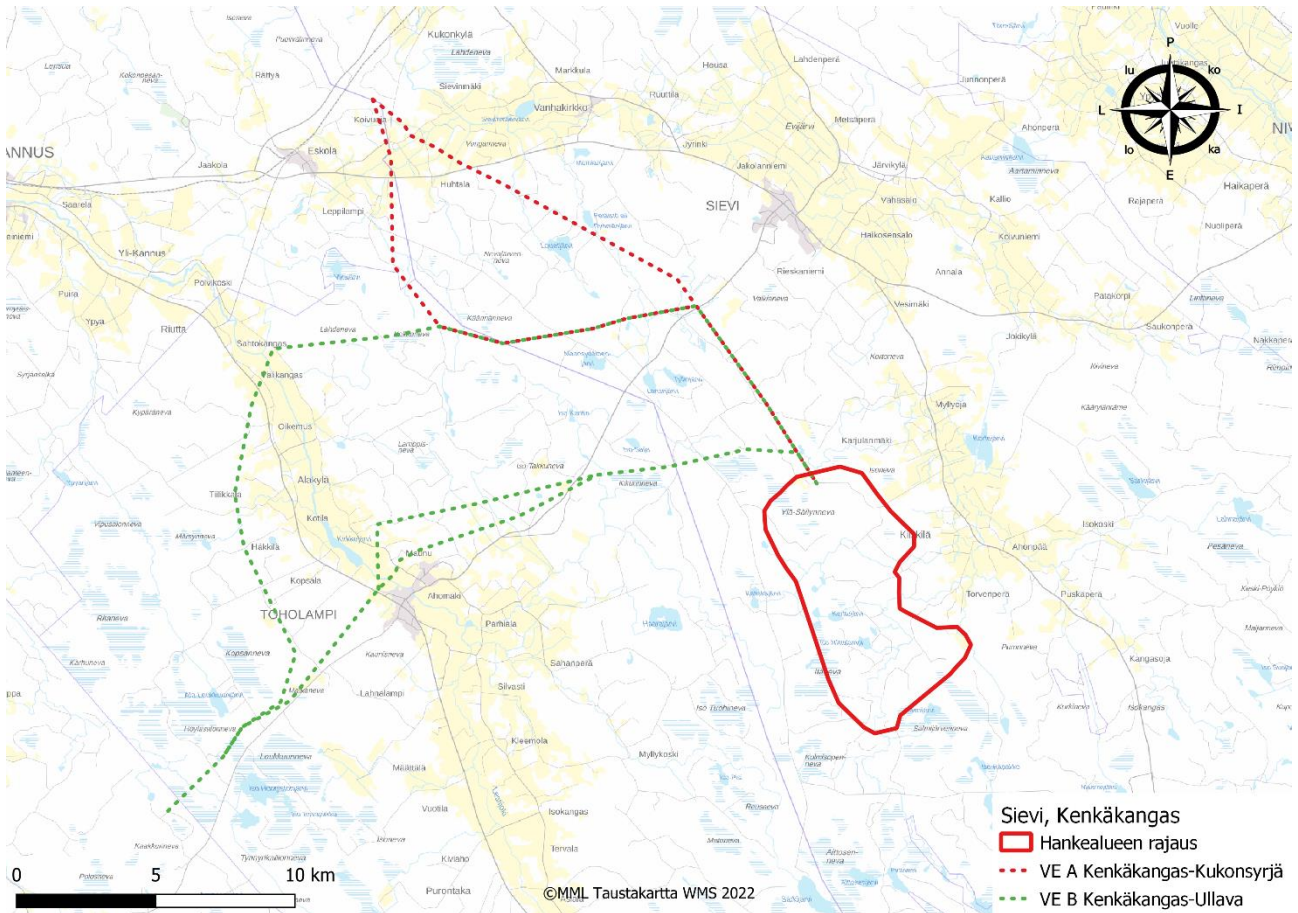
Tuulivoimahankealue käsittää yhtenäisen alueen, jonka pinta-ala on noin 3 700 ha. Osayleiskaava laaditaan yhtäaikaaisesti ympäristövaikutusten arviointi menettelyn kanssa (YVA). Hankkeen aikana tarkastellaan kahta toteutusvaihtoehtoa. VE1 vaihtoehdossa hankealueelle sijoittuisi 35 voimalaa ja VE2 vaihtoehdossa 25 voimalaa. YVA:ssa tarkastellaan myös ns. nollavaihtoehtoa, jossa tuulipuistoa ei rakenneta.

Tuulivoima-alue liitetään sähköverkkoon joko 400 kV tai 110 kV ilmajohtolla. Ympäristövaikutusten arvioinnissa sähkönsiirron esisuunnittelussa on vaihtoehtoina tarkasteltu kahta vaihtoehtoista linjausta VE A Kenkäkangas-Kukonsyrjä ja VE B Kenkäkangas-Ullava. Ennen YVA-selostusvaihetta on tarkoitus valita vain yksi vaihtoehto, jonka ympäristövaikutukset arvioidaan. Sähkönsiirtoon liittyvät lupamenettelyt toteutetaan muilla lupaprosesseilla, kuin yleiskaavalla.

Kaavoitusprosessin alussa suunnitellaan tuulivoimapuiston voimalasijoittelua. Voimalasijoittelussa huomioidaan alueen luonnonolosuhteet, melu- ja välkemallinnusten tuloksia ja tuotanto-optimointi tavoitteena rakentaa tuotantotaloudellisesti kilpailukykyinen tuulivoimapuisto. Suunnittelun tavoitteena on mahdollistaa tuulivoimapuiston rakentaminen huomioiden alueen luonnon erityispiirteet sekä lieventäen rakentamisen mahdolliset kielteiset vaikutukset ympäristölle.

Osayleiskaavan tavoitteena on mahdollistaa tuulivoimapuiston rakentaminen. Voimaloiden lisäksi tuulivoimapuisto koostuu sisäisestä tieverkostosta, maakaapeleista sekä sähköasemasta.

Osallistumis- ja arviointisuunnitelma KENKÄKANKAAN TUULIVOIMAYLEISKAAVA



Kuva 1. Hankealueen rajaus ja esisuunnitteluvaiheen sähkösiirtovaihtoehdot

Suunnittelun yhteydessä huomioidaan myös muut prosessin aikana esille tulevat suunnittelualan maankäyttötavoitteita sekä suunnittelutavoitteita.

Tuulivoimapuiston rakentamisen tavoitteet perustuvat ilmastopoliittisiin tavoitteisiin, joihin Suomi on sitoutunut. Tuulivoimatuotannon kapasiteettitavoite Suomessa on 9 TWh vuoteen 2025 mennessä. Vuonna 2019 tuulivoimalla tuotettiin 6,14 TWh, joka vastaa 9 % Suomen sähköntuotannosta (Energiategollisuus 2020).

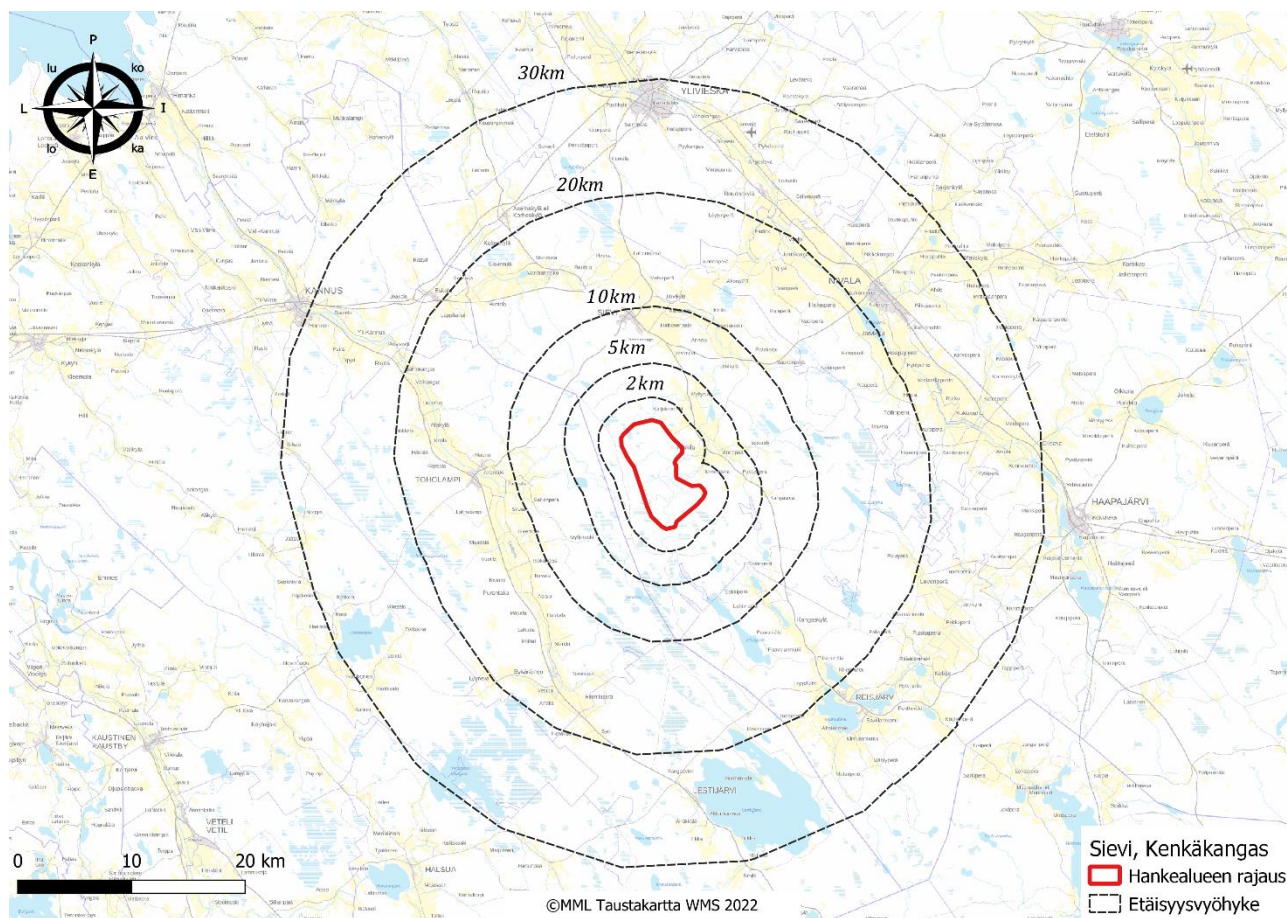
Osayleiskaava laaditaan niin, että siihen perustuen on mahdollista hakea rakennuslupaa tuulivoimaloille MRL 77a § mukaisesti. Osayleiskaava laaditaan oikeusvaikutteisena ja sen hyväksyy Sievin kunnan kunnanvaltuusto.

Kaavoitettavan alueen rajaus tulee tarkentumaan kaavan valmisteluvaiheessa. Osallistumis- ja arviointisuunnitelmassa (2.9.2022) esitetty rajaus on niin sanottu hankealue. Kaavoitettavan alueen rajaus tulee supistumaan hieman.

3. Suunnittelun lähtökohdat

Semecon Oy suunnittelee Kenkäkankaan tuulipuiston rakentamista Sievin kunnan eteläosaan Toholammin kunnan kunnanrajan läheisyyteen. Tuulivoimahankealue sijaitsee noin 8 km Sievin keskustasta kaakkoon-etelään, noin 11 km Toholammen keskustasta itään, noin 20 km Reisjärven keskustasta luoteeseen ja noin 32 km Haapajärven keskustasta länteen.

Sievin kunnan tekninen lautakunta on käsitellyt toimijan kaavoitusaloitteen 25.1.2022 § 7 ja hyväksynyt kaavoitus sopimuksen 22.2.2022 § 11. Hankkeen YVA-menettely käynnistettiin YVA-lain 8 §:n mukaisella ennakkoneuvottelulla 2.6.2022. Sievin kunnan tekninen lautakunta päätti 13.9.2022 § 43 asettaa Kenkäkankaan osayleiskaavan Osallistumis- ja arviointisuunnitelman nähtäville.



Kuva 2. Hankealueen rajaus ja etäisyysvyöhykkeet lähiseutujen kaupunkeihin, kuntiin ja kyliin

3.1 Valtakunnalliset alueidenkäyttötavoitteet

Valtakunnalliset alueidenkäyttötavoitteet (VAT) ovat alueidenkäytön suunnittelujärjestelmän ylin taso, jota muut suunnittelutasot toteuttavat ja edistävät. Valtioneuvosto päätti valtakunnallisista alueidenkäyttötavoitteista 14.12.2017 ja ne tulivat voimaan 1.4.2018. Päätöksellä valtioneuvosto korvasi valtioneuvoston vuonna 2000 tekemän ja 2008 tarkistaman päätöksen valtakunnallisista alueidenkäyttötavoitteista.

Tavoitteet jakautuvat viiteen kokonaisuuteen, jotka ovat:

- Toimivat yhdyskunnat ja kestävä liikkuminen
- Tehokas liikennejärjestelmä
- Terveellinen ja turvallinen elinympäristö
- Elinvoimainen luonto- ja kulttuuriympäristö sekä luonnonvarat
- Uusiutumiskykyinen energiahuolto

Kenkäkankaan tuulivoimahankkeessa on tunnistettu keskeisimmäksi VAT:ksi uusiutumiskykyinen energiahuolto. Hankkeella varaudutaan uusiutuvan energian tuotannon ja sen edellyttämien logististen ratkaisujen tarpeisiin. Tuulivoimapuisto toteutetaan keskitetysti tietylle alueelle, joten alueidenkäytölliset ratkaisut ovat tarkoituksenmukaisia, eivätkä vaikuta yhdyskuntarakenteeseen sitä hajauttavalla tavalla. Muilta osin Valtakunnalliset alueidenkäyttötavoitteet, eivät aktualisoidu tässä hankkeessa.

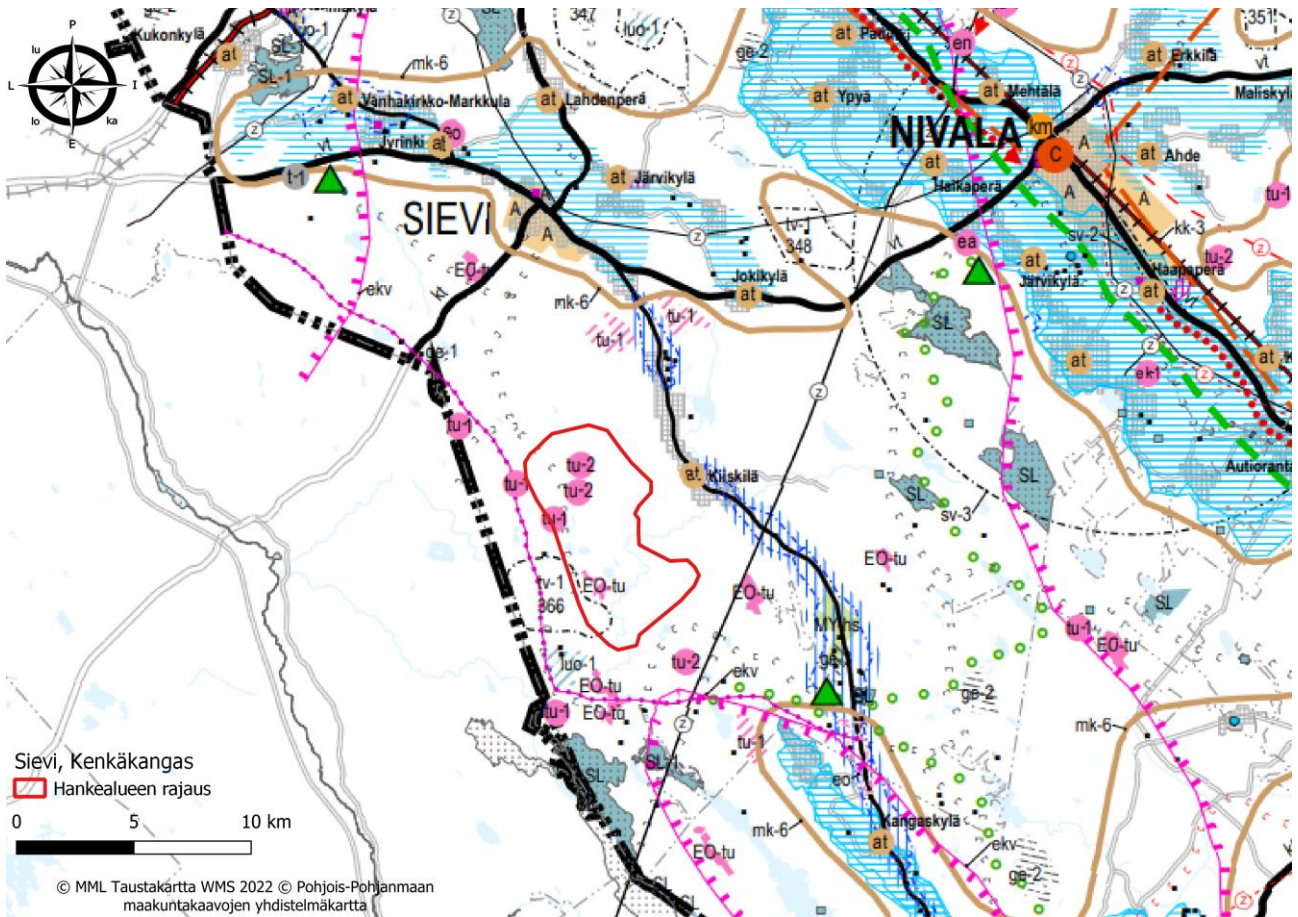
3.2 Maakuntakaava

Pohjois-Pohjanmaan kokonaismaakuntakaavaa on uudistettu vaihemaakuntakaavoituksen periaatteella (MRL 27 §) vuodesta 2009 alkaen. Maakuntakaavan uudistamisessa on käsitelty kattavasti koko maakunnan alueidenkäyttöä

Maakuntakaavoituksen kokonaisuus hankealueelle muodostuu:

- Pohjois-Pohjanmaan maakuntakaava (Lainvoima 25.8.2006)
- 1. Vaihemaakuntakaava (Lainvoima 3.3.2017)
- 2. Vaihemaakuntakaava (Lainvoima 2.2.2017)
- 3. Vaihemaakuntakaava (Lainvoima 17.1.2022)

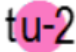
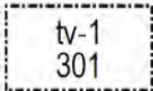


Osallistumis- ja arviointisuunnitelma
KENKÄKANKAAN TUULIVOIMAYLEISKAAVA





Kuva 3. Maakuntakaavojen yhdistelmäkartta ja hankealueen likimääräinen rajauspunaisella

Kenkäkankaan tuulivoimahankkeen maakuntakaavojen yhdistelmäkaavakartassa hankealueelle kohdistuvat seuraavat merkinnät ja määräykset:

Kaavamerkintä	Määräys
EO-tu	<p>Turvetuontoalue (1. ja 3. vmkk)</p> <p>Merkinnällä osoitetaan turvetuontoalueita, joilla on turpeen ottotoimintaa tai joilla on voimassa oleva ympäristölupa turvetuotantoa varten</p>
tu-1	<p>Turvetuotantoon soveltuva-alue (tu-1) (1. ja 3. vmkk)</p> <p>Merkinnällä osoitetaan turvetuotantoon soveltuvia suoalueita.</p> <p>Suunnittelumääräykset: Alueen käyttöönoton suunnittelussa on otettava huomioon vaikutukset asutukseen ja kulttuuriympäristöön, tuotantoalueiden yhteisvaikutus vesistöihin sekä poronhoitoalueella turvattava poronhoidon edellytykset. Turvetuotantoalueiden jälkikäytön suunnittelussa tulee ottaa huomioon alueiden ominaisuudet, paikalliset maankäyttötarpeet ja suoluonnon tila ja pyrittävä käyttöön, jonka aiheuttama vesistökuormitus ei vaikeuta vesienhoitosuunnitelman tavoitteiden toteutumista. Jälkikäytön suunnittelussa tulee pyrkiä edistämään maatalouskäyttöä sellaisilla alueilla, joilla on maatalousmaan tarvetta, kuitenkin poronhoitoalueella tulee välttää alueiden ottamista maatalouskäyttöön.</p>

	<p>Alla lueteltujen soiden turvetuotanto on suunniteltava varmistaen, ettei nimettyjen purojen luonnontilaan voi aiheutua merkittäviä haitallisia vaikutuksia.</p>
	<p>Turvetuotantoon soveltuva-alue (tu-2) (1. ja 3. vmkk)</p> <p>Merkinnällä osoitetaan suoalueita, jotka soveltuvat pääosin turvetuotantoon.</p> <p>Suunnittelumääräykset: Alueen käyttöönoton suunnittelussa on otettava huomioon luonnonarvot, vaikutukset asutukseen ja kulttuuriympäristöön, tuotantoalueiden yhteisvaikutus vesistöihin sekä poronhoitoalueella turvattava poronhoidon edellytykset. Turvetuotantoalueiden jälkikäytön suunnittelussa tulee ottaa huomioon alueiden ominaisuudet, paikalliset maankäyttötarpeet ja suoluonnon tila ja pyrittävä käyttöön, jonka aiheuttama vesistökuormitus ei vaikeuta vesienhoitosuunnitelman tavoitteiden toteutumista. Jälkikäytön suunnittelussa tulee pyrkiä edistämään maatalouskäyttöä sellaisilla alueilla, joilla on maatalousmaan tarvetta, kuitenkin poronhoitoalueella tulee välttää alueiden ottamista maatalouskäyttöön Alla mainitun suon turvetuotanto on suunniteltava varmistaen, ettei nimettyjen purojen luonnontilaan voi aiheutua merkittäviä haitallisia vaikutuksia (1.vmkk):</p>
	<p>Tuulivoimaloiden alue (tv-1) (1. ja 3. vmkk)</p> <p>Merkinnällä osoitetaan maa-alueita, jotka soveltuvat merkitykseltään seudullisten tuulivoimala-alueiden rakentamiseen. Alueella ei ole voimassa MRL 33 § mukaista rakentamisrajoitusta. Luku merkinnän yhteydessä viittaa kaavaselostuksen alueluetteloon.</p> <p>Suunnittelumääräykset: Alueen suunnittelussa on otettava huomioon vaikutukset asutukseen, maisemaan, linnustoon, luontoon ja kulttuuriympäristöön sekä pyrittävä ehkäisemään haitallisia vaikutuksia. Tuulivoimarakentamisen yksityiskohtaisemmassa suunnittelussa on varmistettava, ettei asutukselle aiheudu merkittäviä melu- ja välkevaikutuksia ja että valtakunnallisten kulttuuriympäristöjen arvot säilyvät. Lisäksi tulee ottaa huomioon lentoliikenteestä, liikenneväylistä ja tutkajärjestelmistä johtuvat rajoitteet voimaloiden koolle ja sijoittelulle sekä selvittävä tuulivoimaloiden vaikutukset puolustusvoimien toimintaan. Poronhoitoalueella tulee turvata poronhoidon edellytykset.</p>
	<p>Moottorikelkkailureitti tai -ura (2. ja 3. vmkk)</p> <p>Merkinnällä osoitetaan olemassa olevia ja suunniteltuja moottorikelkkailun pääreittejä.</p>
	<p>Valtakunnallisesti arvokas maisema-alue (2. ja 3. vmkk)</p> <p>Merkinnällä osoitetaan valtioneuvoston periaatepäätöksen (1995) mukaiset valtakunnallisesti arvokkaat maisema-alueet.</p> <p>Valtakunnallisesti arvokkaat maisema-alueet Pohjois-Pohjanmaalla:</p> <ul style="list-style-type: none">• Kalajokilaakso• Reisjärven Keskikylä-Kangaskylä <p>Suunnittelumääräykset:</p>

	<p>Alueen yksityiskohtaisemmassa suunnittelussa ja kehittämisessä on otettava huomioon alueen ominaispiirteet sekä turvattava maisema- ja kulttuuriarvojen säilyminen. Alueen suunnittelussa on arvioitava ja sovitettava yhteen maakuntakaavassa osoitetun käyttötarkoituksen mukainen maankäyttö sekä alueen maisema- ja kulttuuriympäristöarvot.</p> <p>Maisema-alueella tulee edistää peltojen, niittyjen ja muiden avoimien maisematilojen säilymistä. Erityisesti Limingan lakeuden ja Muhoksen peltoalueiden tärkeät linnuston kerääntymisalueet tulee turvata.</p> <p>Uudis- ja täydennysrakentamisen suunnittelussa tulee kiinnittää erityistä huomiota rakentamisen sopeutumiseen sijainniltaan ja rakennustavaltaan maisemaan.</p>
	<p>Maakunnallisesti arvokas maisema-alue, jota on ehdotettu valtakunnallisesti arvokkaaksi (2. ja 3. vmkk)</p> <p>Merkinnällä osoitetaan maakunnallisesti arvokkaat maisema-alueet, joita on ehdotettu valtakunnallisesti arvokkaiksi maisema-alueiksi (Ympäristöministeriö, MAPIO-työryhmä, 11.1.2016):</p> <ul style="list-style-type: none">• Kalajokilaakson viljelysmaisemat• Reisjärven kulttuurimaisema <p>Suunnittelumääräykset:</p> <p>Alueen yksityiskohtaisemmassa suunnittelussa ja kehittämisessä on otettava huomioon alueen ominaispiirteet sekä maisema- ja kulttuuriarvot.</p> <p>Alueen suunnittelussa on arvioitava ja sovitettava yhteen maakuntakaavassa osoitetun käyttötarkoituksen mukainen maankäyttö sekä maisema- ja kulttuuriympäristöarvot. Maisema-alueella tulee edistää peltojen, niittyjen ja muiden avoimien maisematilojen säilymistä.</p> <p>Uudis- ja täydennysrakentamisen suunnittelussa tulee kiinnittää erityistä huomiota rakentamisen sopeutumiseen sijainniltaan ja rakennustavaltaan maisemaan.</p> <p>Suunnittelussa tulee erityisesti kiinnittää huomiota 2. vaihemaakuntakaavan kaavaselostuksen luvussa 3.2.1 sekä 3. vaihemaakuntakaavan kaavaselostuksen luvussa 3.14.3. (Valtakunnallisesti ja maakunnallisesti arvokkaat maisema-alueet) esitetyissä aluekuvauksissa selostettujen ominaispiirteiden ja arvojen säilymiseen.</p>
	<p>Maakunnallisesti arvokas maisema-alue (2. ja 3. vmkk)</p> <p>Merkinnällä osoitetaan maakunnallisesti arvokkaat maisema-alueet (Pohjois-Pohjanmaan päivitysinventointi 2013-2015; Kainuun päivitys- ja täydennysinventointi 2011– 2013). Luettelot alueista on esitetty 2. vaihemaakuntakaavan ja 3. vaihemaakuntakaavan kaavaselostuksissa.</p> <p>Suunnittelumääräykset:</p> <p>Alueen yksityiskohtaisemmassa suunnittelussa ja kehittämisessä on otettava huomioon alueen ominaispiirteet sekä maisema- ja kulttuuriarvot. Alueen suunnittelussa on arvioitava ja sovitettava yhteen maakuntakaavassa osoitetun käyttötarkoituksen mukainen maankäyttö sekä maisema- ja kulttuuriympäristöarvot.</p> <p>Maisema-alueella tulee edistää peltojen, niittyjen ja muiden avoimien maisematilojen säilymistä.</p> <p>Uudis- ja täydennysrakentamisen suunnittelussa tulee kiinnittää erityistä huomiota rakentamisen sopeutumiseen sijainniltaan ja rakennustavaltaan maisemaan.</p>

	<p>Suunnittelussa tulee erityisesti kiinnittää huomiota selvityksissä Arvokkaat maisema-alueet Pohjois-Pohjanmaalla. Pohjois-Pohjanmaan valtakunnallisesti ja maakunnallisesti arvokkaiden maisema-alueiden päivitys- ja täydennysinventointi (Pohjois-Pohjanmaan liitto, julkaisu B:86, 2015) sekä Kainuun kulttuurimaisemat ja maisemanähtävyydet. Valtakunnallisesti ja maakunnallisesti arvokkaiden maisema-alueiden päivitys- ja täydennysinventointi 2011-2013 (Maaseutumaisemat – arvokkaiden maisema-alueiden inventointi, Elinkeino-, liikenne- ja ympäristökeskus, 2013) esitetyissä aluekuvauksissa selostettujen ominaispiirteiden ja arvojen säilymiseen.</p>
at	<p>Kylä (2. ja 3. vmkk) Merkinnällä osoitetaan maaseutuasutuksen kannalta tärkeitä kyläkeskuksia, jotka ovat toimintapohjaltaan vahvoja, aluerakenteen tai ympäristökelijöiden kannalta tärkeitä tai sijaitsevat taajaman läheisyydessä.</p> <p>Suunnittelumääräykset: Yksityiskohtaisemmassa suunnittelussa kyläkeskuksen asemaa on pyrittävä vahvistamaan sovittamalla yhteen asumisen, alkutuotannon ja muun elinkeinotoiminnan tarpeet sekä kehittämällä kylän ydinaluetta toiminnallisesti, kyläkuvallisesti ja liikennejärjestelyiltään selkeästi hahmottuvaksi kohtauspaikaksi. Uudisrakentaminen on pyrittävä sijoittamaan siten, että se sijoittuu palvelujen kannalta edullisesti olevan kyläasutuksen sekä tie- ja tietoliikenneyhteyksien läheisyyteen. Yksityiskohtaisemmassa suunnittelussa tulee kiinnittää erityistä huomiota rakentamisen sopeuttamiseen kyläkokonaisuuteen ja -ympäristöön, vesihuollon järjestämiseen ja hyvien peltoalueiden säilyttämiseen maatalouskäytössä.</p>

Koko maakuntakaavan aluetta koskevia alueidenkäytön periaatteita ja yleismääräyksiä, jotka aktualisoituvat Kenkäkankaan tuulivoimahankkeessa:

TUULIVOIMALOIDEN RAKENTAMINEN (1. ja 3.vmkk)

Yleisiä suunnittelumääräyksiä: Maakuntakaavassa osoitettujen tuulivoimala-alueiden ulkopuolelle voidaan toteuttaa tuulipuistoja, jotka eivät ole merkitykseltään seudullisia.

Perämeren rannikkoalueella tuulivoimarakentaminen tulee sijoittaa ensisijaisesti maakuntakaavassa osoitetuille tuulivoimaloiden alueille. Tapauskohtaisesti voidaan harkita tuulivoimaloiden sijoittamista myös muille alueille, mikäli se ei merkittävästi lisää tuulivoimarakentamisesta aiheutuvia haitallisia yhteisvaikutuksia asutukseen, maisemaan, linnustoon tai muuhun ympäristöön.

Tuulivoimalat tulee lähtökohtaisesti sijoittaa linnuston kannalta tärkeiden alueiden ulkopuolelle. Tapauskohtaisesti voidaan harkita tuulivoimarakentamista myös näille alueille, mikäli tuulivoimarakentaminen ei heikennä alueiden linnustoarvoja.

Tuulivoimarakentamista suunniteltaessa voimalat tulee sijoittaa valtakunnallisesti ja maakunnallisesti arvokkaiden maisema-alueiden ja rakennettujen kulttuuriympäristöjen, luonnonsuojelualueiden, Natura 2000 -verkoston alueiden, harjajensuojeluohjelman alueiden, maakuntakaavan luo -alueiden ja seudullisesti merkittävien virkistysalueiden ulkopuolelle

Tuulivoimarakentamista suunniteltaessa on otettava huomioon eri hankkeiden yhteisvaikutukset erityisesti asutukseen, maisemaan ja linnustoon sekä pyrittävä ehkäisemään haitallisia vaikutuksia.

Tuulivoimarakentamisen yksityiskohtaisemmassa suunnittelussa on varmistettava, ettei asutukselle aiheudu merkittäviä melu- ja välkevaikutuksia ja että valtakunnallisten kulttuuriympäristöjen arvot säilyvät.

Lähekkäin sijoittuvien tuulivoimala-alueiden liittäminen sähköverkkoon on pyrittävä keskittämään yhteiseen johtokäytävään.

Tuulivoimarakentamista suunniteltaessa on otettava huomioon lentoliikenteestä, liikenneväylistä ja tutkajärjestelmistä johtuvat rajoitteet voimaloiden koolle ja sijoittelulle sekä selvittettävä tuulivoimaloiden vaikutukset puolustusvoimien toimintaan. Poronhoitoalueella tulee turvata poronhoidon edellytykset.

Tuulivoimarakentamista suunniteltaessa on kuultava puolustusvoimia. Suunnittelussa tulee turvata puolustusvoimien toimintaedellytykset sekä ottaa erityisesti huomioon puolustusvoimien toiminnasta, kuten tutkajärjestelmistä ja radioyhteyksien turvaamisesta johtuvat rajoitteet.

Energia- ja ilmastovaihemaakuntakaava

Kenkäkankaan OAS:n valmistumisen ajankohtana Energia- ja ilmastovaihemaakuntakaavassa on käynnissä valmisteluvaiheen kuuleminen 8.8.-23.9.2022. Vaihemaakuntakaavassa tullaan osoittamaan seudulliset tuulivoimarakentamiseen soveltuvat tuulivoima-alueet. Nyt nähtävillä olevassa aineistossa osa hankealueesta on merkitty tv-3 potentiaalinen tuulivoimaloiden alue.

Kenkäkankaan tuulivoimahankkeen suhde maakuntakaavaan ja laadittavana olevaan energia- ja ilmastovaihemaakuntakaavaan:

- Hankealueelle ei ole kohdistettu maakuntakaavassa sellaisia merkintöjä tai määräyksiä, jotta hankealueelle voitaisiin katsoa olevan maakunnallisen ohjauksen tarvetta. Kenkäkankaan tuulivoimahanke on kokonaisuudessaan Sievin kunnan alueelle sijoittuva hanke
- Voimalat tullaan sijoittamaan valtakunnallisesti ja maakunnallisesti arvokkaiden maisema-alueiden ja rakennettujen kulttuuriympäristöjen, Natura 2000 -verkoston alueiden, harjijensuojeluohjelman alueiden, maakuntakaavan luo -alueiden ja seudullisesti merkittävien virkistysalueiden ulkopuolelle.
- Prosessin aikana tullaan kiinnittämään erityistä huomiota yhteisvaikutusten arviointiin.
- Tuulivoima-alue tullaan liittämään sähköverkkoon 110 kV tai 400 kV ilmajohdolla. Sähkönsiirron suunnittelussa pyritään tekemään yhteistyötä muiden tuulivoimatoimijoiden kanssa, mikäli hankesuunnittelu ja lupaprosessit etenevät yhtäaikaaisesti
- Prosessin aikana tullaan kuulemaan puolustusvoimia
- Energia- ja ilmastovaihemaakuntakaavan potentiaalisten tuulivoimala-alueiden rajauksen perusteena käytetyissä kohdekorteissa on käytetty osittain sekä virheellistä että vanhentunutta tietoa. YVA-menettelyn ja yleiskaavaprosessin aikana on tavoitteena korjata tämä tilanne ja saada laajennettua vaihemaakuntakaavan tv-3 tuulivoima-alue.

3.3 Yleiskaava ja asemakaava

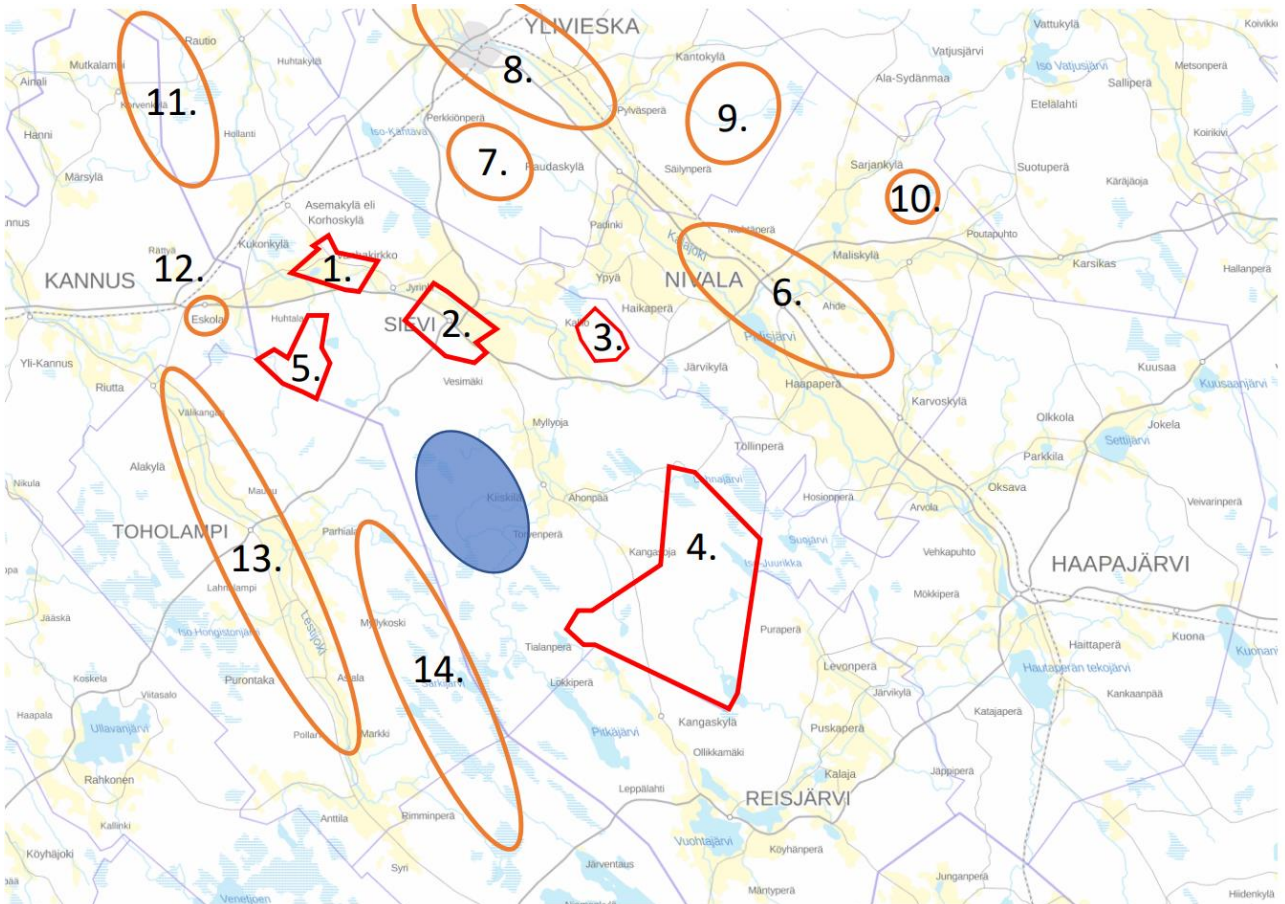
Yleiskaava-alueet:

Hankealueella ei ole voimassa olevia tai vireillä olevia yleiskaavoja. Alla lueteltuna lähimmät yleiskaavat ja niiden keskeisin ohjaustarkoitus:

nro:	Kunta:	etäisyys noin:	Kaava ja ohjaustarkoitus:
1.	Sievi	14	Sievinkylän osayleiskaava, kyläalueen kaava
2.	Sievi	8	Kirkonkylän osayleiskaava, keskustan, asemakaavoitusta ohjaava yleiskaava
3.	Sievi	13	Jakoistenkallion tuulivoimayleiskaava
4.	Sievi	6	Maasydän ja Syyry haja-asutusalueen osayleiskaava
5.	Sievi	12	Puutikankankaan tuulivoimapuiston yleiskaava
6.	Nivala	19	Nivalan osayleiskaava 2025, Nivalan keskusta-alueen kaava
7.	Ylivieska	20	Pajukoski I (LV) Pajukoski II (vireillä) tuulivoimayleiskaavat
8.	Ylivieska	27	Keskustan yleiskaava 2030 (LV), Vähäkangas-Sorvisto yleiskaava (vireillä): noin 27 km
9.	Ylivieska	26	Urakkaneva ja Vasama tuulivoimapuistojen yleiskaavat (vireillä)
10.	Nivala	20	Kukonahon tuulivoimayleiskaava
11.	Kannus, Kalajoki, Kokkola	28	Mutkalammen tuulivoimapuisto
12.	Kannus	18	Eskola, kyläalueen yleiskaava
13.	Toholampi	10	Lestijoen osayleiskaava ja Kirkonkylän osayleiskaava
14.	Toholampi, Lestijärvi	3	Toholampi-Lestijärvi tuulivoimayleiskaava

Lainvoimaiset ja vireillä olevat yleiskaavat huomioidaan Kenkäkankaan tuulivoimahankkeen suunnittelussa. Huomioiminen kohdistuu pääasiassa sosiaalisten- sekä maisemavaikutusten arviointiin. Muiden tuulivoimahankkeiden osalta vaikutustenarviointi painottuu yhteisvaikutusten arviointiin.

Osallistumis- ja arviointisuunnitelma
KENKÄKANKAAN TUULIVOIMAYLEISKAAVA

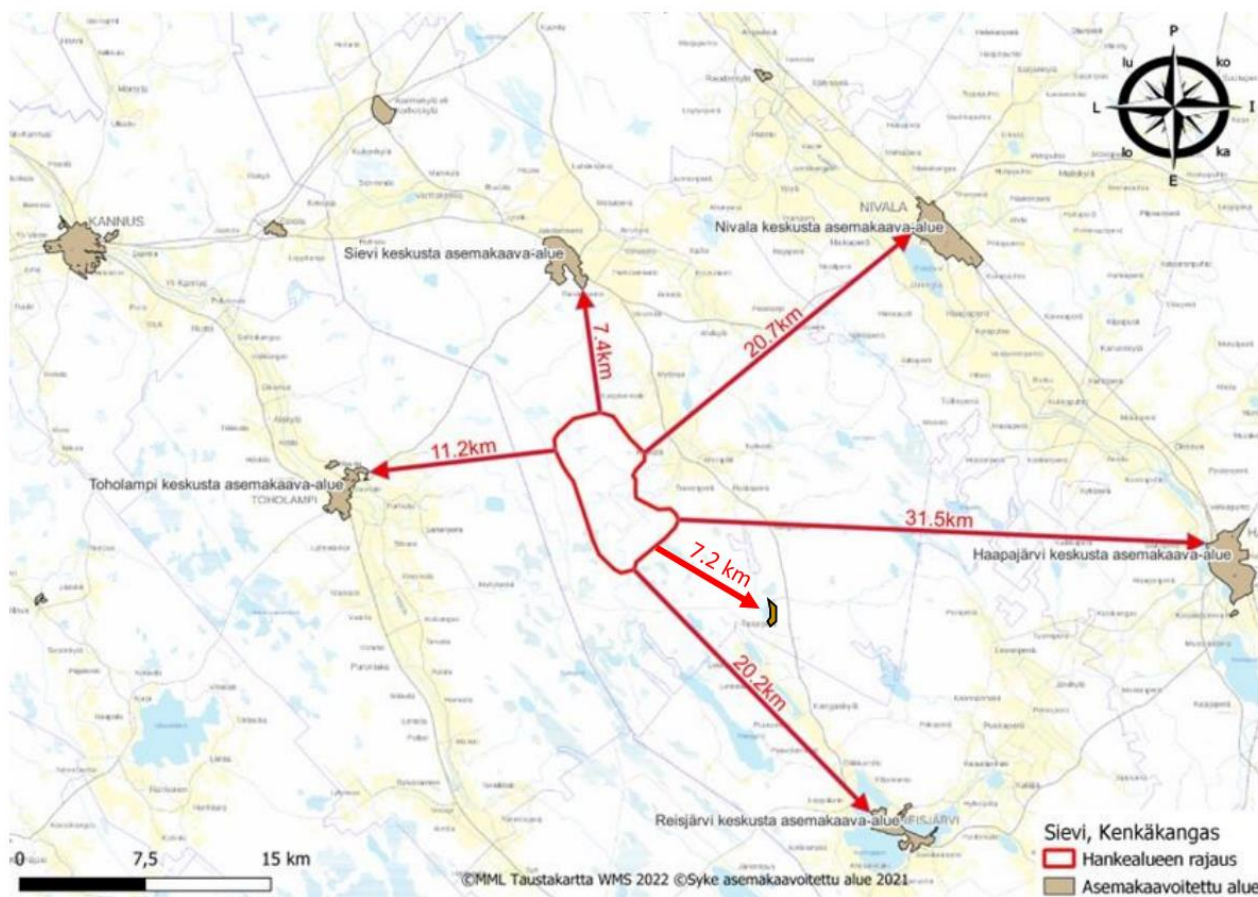


Kuva 4. Kenkäkankaan likimääräinen hankealue sinisellä sekä lähimmät lainvoimaiset tai vireillä olevat yleiskaavat.

Asemakaava-alueet:

Hankealueella ei ole voimassa olevia tai vireillä olevia asemakaavoja.

Lainvoimaisista asemakaavoista Kenkäkankaan tuulivoimapuiston osalta keskeisimpiä ovat Sievin keskustan asemakaava noin 7,5 km ja Maasydämen ranta-asemakaava noin 7,2 km päässä ja Toholammen keskustan asemakaava-alue noin 11 km päässä hankealueesta.



Kuva 5. Kenkäkankaan hankealue sekä lähimmät lainvoimaiset tai vireillä olevat asemakaava-alueet.

3.4 Rakennusjärjestys

Sievin kunnan rakennusjärjestys on tullut voimaan 1.12.2010.

3.5 Vireillä olevat muut suunnitelmat ja hankkeet

Ei tiedossa muita vireillä olevia hankkeita.

Muut tuulivoimahankkeet:

Lähimmät tuotannossa olevat tuulivoimalat sijoittuvat noin 12 kilometrin etäisyydelle Kenkäkankaasta. Alle 20 kilometrin etäisyydellä hankealueesta on 16 toiminnassa olevaa tuulivoimalaa ja rakenteilla 8 tuulivoimalaa. Alle 20 kilometrin etäisyydelle sijoittuu näiden lisäksi 3 eri luvitusvaiheessa olevaa tuulivoimapuistoa, joiden yhteenlaskettu teoreettinen voimalamäärä on 68 kappaletta.

Lähimmäksi sijoittuva tuulivoimahanke on Toholampi-Lestijärvi tuulivoimapuisto, joka sijoittuu noin 5 kilometrin etäisyydelle hankealueen eteläpuolelle. Lähialueen tuulivoimahankkeet otetaan huomioon, kun tehdään Kenkäkankaan mallinuksia sekä havainnekuvia. Kauempana olevat tuulivoimapuistot ja hankkeet otetaan huomioon vaikutusten arvioinnissa siinä mittakaavassa kuin mahdollisia yhteisvaikutuksia arvioidaan voivan aiheutua.

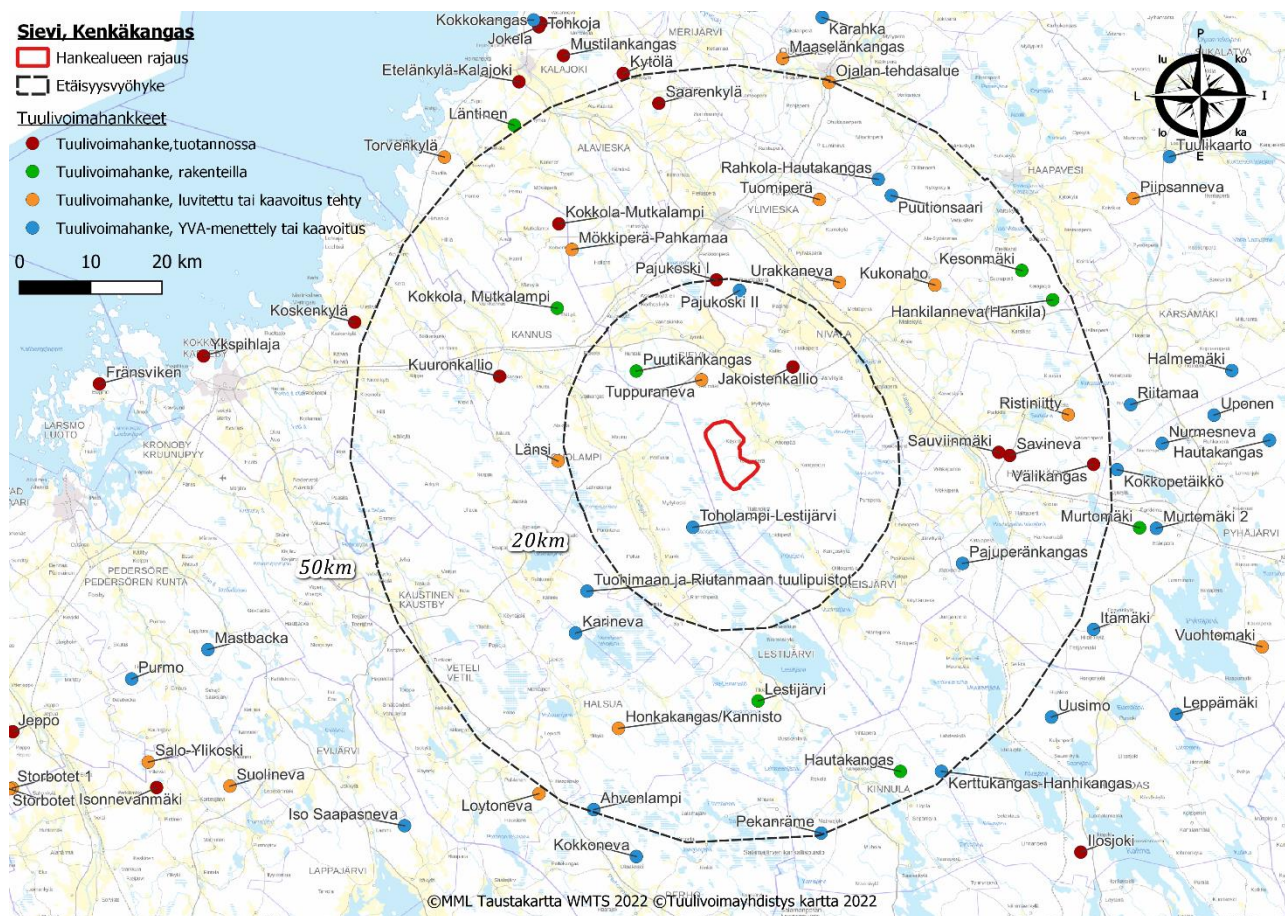
Osallistumis- ja arviointisuunnitelma
KENKÄKANKAAN TUULIVOIMAYLEISKAAVA

Taulukko 1. Muut hankealueet noin 50 km etäisyydellä hankealueesta

Hanke	Kunta	Voimalat*	Tila*	Etäisyys noin km	Suunta
Hankkeet 0-20 km					
Tuppuraneva	Sievi	4	Luvitettu	6,5	Pohjoinen
Toholampi-Lestijärvi	Toholampi ja Lestijärvi	49	YVA-Kaava	5	Lounas
Jakoistenkallio	Sievi	7	Tuotannossa	12	Koillinen
Puutikankangas	Sievi	8	Rakenteilla	13	Luode
Pajukoski II	Ylivieska	18	YVA	18	Pohjoinen
Pajukoski I	Ylivieska	9	Tuotannossa	20	Pohjoinen
Hankkeet 20-50 km					
Länsi	Toholampi	25	kaava lainvoimainen	21	Länsi
Tuohimaan ja Riutanmaan tuulipuistot	Kokkola ja Halsua	73	YVA-Kaava	25	Lounas
Urakkaneva	Ylivieska	9	YVA-Kaava	25	Koillinen
Kaukasenneva	Kannus	8	Rakenteilla	25	Luode
Mökkipeura-Pahkamaa	Kalajoki	29	Luvitettu	26	Luode
Kuuronkallio	Kannus	14	Tuotannossa	27	Länsi
Vasama	Ylivieska	18	YVA-kaava	28	Koillinen
Tuomiperä	Ylivieska	8	Luvitettu	28	Pohjoinen
Kairineva	Halsua ja Kokkola	22	YVA-Kaava	28	Lounas
Mutkalampi	Kannus-Kalajoki-Kokkola	69	Rakenteilla	29	Luode
Pajuperänkangas	Haapajärvi	14	YVA-Kaava	30	Kaakko
Kukonaho	Nivala	8	kaava lainvoimainen	30	Koillinen
Rahkola-Hautakangas	Haapavesi-Oulainen	40	YVA/kaava	32	Pohjoinen
Puutiosaari	Haapavesi	49	YVA/kaava	32	Pohjoinen
Lestijärvi	Lestijärvi	69	Rakenteilla	32	Etelä
Sauvinmäki	Haapajärvi	2	Tuotannossa	35	Itä
Savineva	Haapajärvi	7	Tuotannossa	36	Itä
Honkakangas/Kannisto	Halsua	36	Kaavoitus tehty	40	Etelä
Ristiniitty	Haapajärvi	8	Luvitettu	43	Itä
Välikangas	Haapajärvi	24	Tuotannossa	45	Itä
Hautakangas	Kinnula	8	Rakenteilla	45	Kaakko
Kesonmäki	Haapavesi	7	Rakenteilla	45	Koillinen
Saarenkylä	Alavieska	9	Tuotannossa	47	Pohjoinen
Hankineva	Haapavesi-Kärsämäki	8	Rakenteilla	48	Koillinen
Kettukangas-Hanhikangas	Pihtipudas ja Kinnula	80	YVA-Kaava	49	Kaakko
Ahvenlampi	Perho	9	YVA-Kaava	50	Etelä
Pekanräme	Kinnula	15	YVA-Kaava	50	Etelä
Ohjalan tehdasalue	Oulainen	1	Kaavoitus tehty	50	Pohjoinen
Löytöneva	Veteli	8	Kaavoitus tehty	50+	Etelä

Osallistumis- ja arviointisuunnitelma KENKÄKANKAAN TUULIVOIMAYLEISKAAVA

*voimalamäärä kirjattu ilmoitetun maksimin mukaan, Suomen tuulivoimayhdistys: [Kartta - Suomen Tuulivoimayhdistys](#) (URL 22.7.2022)



Kuva 6. Muut tuulivoimalahankkeet Kenkäkankaan hankealueen ympäristössä 50 kilometrin etäisyydellä (Lähde: Suomen Tuulivoimayhdistys, RL 18.7.2022)

3.6 Maanomistus ja hallinta

Yleiskaava-alue koostuu pääosin yksityisten maanomistajien kiinteistöistä. Hankealueen luoteisosassa on laaja-alaisempi Metsähallituksen hallinnoima maa-alue. Hanketoimija on tehnyt maanvuokrasopimuksia hankealueen maanomistajien kanssa.

4. Laadittavat selvitykset

Kenkäkankaan tuulivoimapuistoa varten toteutetaan YVA-menettely YVA-lain mukaisesti (5.5.2017/252). Ympäristövaikutusten arviointi on osa tuulivoimahankkeen suunnittelua, kun hankkeeseen sisältyy vähintään 10 tuulivoimalaa tai kun teho ylittää 45 MW.

YVA-menettelyn aikana tuotetaan enemmän tietoa hankkeesta ja sen vaikutuksista. Menettelyn tuloksia hyödynnetään kaavoitusprosessissa. YVA-menettely ei täten ole lupamenettely.

Ympäristövaikutusten arviointimenettelyn yhteydessä arvioidaan kahden sijoitteluvaihtoehdon vaikutukset sekä sellaista vaihtoehtoa, jossa tuulivoimapuistoa ei rakenneta lainkaan. YVA- ja kaavoitusprosessi edistyvät samanaikaisesti ja nähtäville asettaminen ja tiedotustilaisuudet sovitetaan yhteen.

Osayleiskaava laaditaan YVA-menettelyn yhteydessä laadittujen selvitysten ja vaikutusten arviointien perusteella.

Kaavoituksessa hyödynnetään myös olemassa olevia selvityksiä/inventointeja sekä muuta valtakunnan ja maakunnan tason aineistoa. Osayleiskaavan vaikutustenarviointi toteutetaan MRL:n 9 §:n ja MRA:n 1 §:n mukaisesti.

Osayleiskaava laaditaan siten, että se täyttää yleiskaavan sisältövaatimukset (MRL 39 §) sekä tuulivoimaa koskevien osayleiskaavojen erityiset sisältövaatimukset (MRL 77b §).

Laadittavia selvityksiä:

- Maisemaselvitys (maastokausi 2022)
 - Valokuvasoitteet (talvi 2022/23)
- Arkeologinen inventointi (maastokausi 2022)
- Sosiaalisten vaikutusten arviointi (Kaavan ehdotusvaiheeseen asti jatkuva työvaihe)
 - Asukas- ja sidosryhmäkysely (käynnistynyt 21.6.2022, jatkuu keväeseen 2023)
 - Sidosryhmätyöskentely (haastattelut, tapaamiset, info)
- Tuulivoimaan liittyvät mallinnukset (talvi 2022/23)
 - Melu-, välke-, näkyvyysanalyysit
- Luontoselvitykset (maastokausi 2022/ 2023)
 - Liito-orava
 - Kasvillisuus- ja luontotyyppiselvitys
 - Lepakot
 - Lintujen muutonseuranta kevät ja syksy
 - Pöllö- ja kantalintuselvitys
 - Pesimälinnusto
- Listaa täydennetään tarvittaessa

5. Arvioitavat vaikutukset

Kaavan vaikutuksia arvioidaan maankäyttö- ja rakennuslain säädösten edellyttämällä tavalla. Vaikutusten selvittämisen tarkoituksena on jo suunnittelun aikana saada tietoa suunnitteluratkaisujen merkityksestä ja siten parantaa lopullisen suunnitelman laatua.

Maankäyttö- ja rakennuslaissa säädetyt vaikutukset:

1. ympäristövaikutukset,
2. yhdyskuntataloudelliset,
3. sosiaaliset,
4. kulttuuriset ja
5. muut vaikutukset.

Selvitykset tehdään koko siltä alueelta, jolla kaavalla voidaan arvioida olevan merkittäviä vaikutuksia.

Arvioinnin perusteella voidaan arvioida suunnitelman toteuttamisen merkittävät välittömät ja välilliset vaikutukset:

Arvioinnin perusteella voidaan arvioida suunnitelman toteuttamisen merkittävät välittömät ja välilliset vaikutukset:

- ihmisten elinoloihin ja elinympäristöön;
- maa- ja kallioperään, veteen, ilmaan ja ilmastoon;
- kasvi- ja eläinlajeihin, luonnon monimuotoisuuteen ja luonnonvaroihin;
- alue- ja yhdyskuntarakenteeseen, yhdyskunta- ja energiatalouteen sekä liikenteeseen; – kaupunkikuvaan, maisemaan, kulttuuriperintöön ja rakennettuun ympäristöön.

Vaikutusten selvittäminen perustuu alueelta tehtyihin selvityksiin, olemassa olevaan perustietoon, maastokäynteihin, osallisilta ja viranomaisilta saataviin lähtötietoihin ja palautteeseen, sekä laadittavien suunnitelmien ympäristöä muuttavien ominaisuuksien analysointiin.

Arvioidaan asemakaavan suhde yleiskaavan sisältövaatimukseen (MRL 54 §) ja suhde Pohjois-Pohjanmaan maakuntakaavaan.

Arvioidaan miten 1.3.2009 voimaan tulleet tarkistetut valtakunnalliset alueidenkäyttötavoitteet (VAT) huomioidaan ja edistetään kaavassa.

6. Osalliset

Osallisella tarkoitetaan alueen maanomistajia ja niitä, joiden asumiseen, työntekoon tai muihin oloihin kaavaa saattaa huomattavasti vaikuttaa, sekä viranomaisia ja yhteisöjä, joiden toimialaa suunnittelussa käsitellään. (MRL 62 §)

Osallisia ovat ne, joiden asumiseen, työhön, muuhun olemiseen tai tekemiseen valmisteilla oleva kaava saattaa huomattavasti vaikuttaa:

- kaavan vaikutusalueen asukkaat
- yritykset ja elinkeinonharjoittajat
- virkistysalueiden käyttäjät
- kaavan vaikutusalueen maanomistajat ja haltijat

Yhteisöt, joiden toimialaa suunnittelussa käsitellään:

- Cinia Group Oy
- Digita Networks Oy
- DNA Oy
- Elenia Oyj
- Elisa Oyj
- Finavia Oyj
- Ilmatieteenlaitos
- Jokilaakson kelkkailijat
- Kiiskilammin metsästysyhdistys ry
- Kiiskilän kyläyhdistys
- Korpelan voima Ky
- Maasydämen loma-asukkaat
- MTK Pohjois-Suomi ry
- Metsänhoitoyhdistys Pyhä-Kala ry
- Pohjois-Pohjanmaan lintutieteellinen yhdistys ry
- Pohjois-Pohjanmaan luonnonsuojelupiiri ry
- Riistakeskus, Oulu
- Sievin metsästysseura
- Sievin riistanhoitoyhdistys ry
- Sievin yrittäjät ry
- Suomen luonnonsuojeluliiton, Kalajokilaakson yhdistys ry
- Suomen metsäkeskus, Pohjoinen palvelualue
- Vesikolmio

Viranomaiset:

- Fingrid Oyj
- Jokilaaksojen pelastuslaitos
- Kannuksen kaupunki
- Kokkolan kaupunki
- Liikenne- ja viestintävirasto, Traficom
- Luonnonvarakeskus Luke
- Metsähallitus, Pohjois-Pohjanmaa
- Pohjois-Pohjanmaan ELY-keskus
- Oulun hätäkeskus
- Pohjois-Pohjanmaan liitto
- Pohjois-Pohjanmaan museo
- Pohjois-Suomen aluehallintovirasto
- Puolustusvoimat, 3. logistiikkarykmentti
- Sievin kunta, hallintokunnat
- Suomen Erillisverkot
- Toholammin kunta
- Traficom
- Väylävirasto

7. Osallistumis- ja aikataulusuunnitelma

Sievin kunnan tekninen lautakunta on käsitellyt toimijan kaavoitusaloitteen 25.1.2022 § 7. Hankkeen YVA-menettely käynnistettiin YVA-lain 8 §:n mukaisella ennakkoneuvottelulla 2.6.2022. Sievin kunnan tekninen lautakunta päätti 13.9.2022 § 43 asettaa Kenkäkankaan osayleiskaavan Osallistumis- ja arviointisuunnitelman nähtäville.

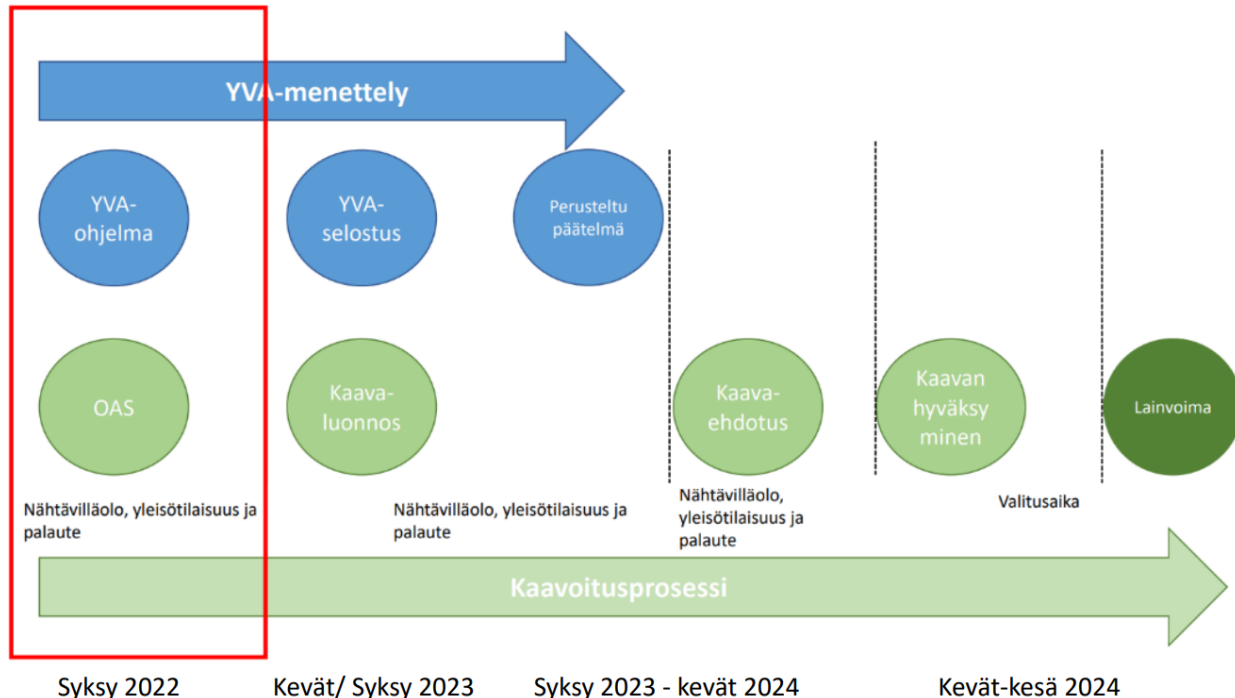
Työn aloitus 2-6/2022

Kaavaprosessi ja YVA-menettely etenevät yhtäaikaaisesti. Kenkäkankaan tuulivoimapuiston hankekokonaisuus tarkentui vuoden 2022 keväällä ja hankkeesta järjestettiin YVA-lain mukainen ennakkoneuvottelu 2.6.2022. Ennakkoneuvottelun tavoitteena on edistää arviointi-, suunnittelu- ja lupamenettelyjen kokonaisuuden hallintaa, hankkeesta vastaavan ja viranomaisten välistä tiedonvaihtoa sekä parantaa selvitysten ja asiakirjojen laatua ja käytettävyyttä sekä sujuvoittaa menettelyjä.

Ennakkoneuvottelussa YVA-konsultti esitteli hanketta, sen tarkoitus ja laajuus sekä esitti alustavan suunnitelman laadittavista selvityksistä, painopistealueista ja aikataulusta.

Palaverissa päätettiin, että YVA-menettely ja kaavaprosessi laaditaan erillisinä menettelyinä.

Ennakkoneuvottelun jälkeen hanketoimija ja Sievin kunta järjestivät infotilaisuuksia sekä kunnan päättäjille 8.6.2022 että kaikille osallisille avoimen keskustelutilaisuuden 21.6.2022 Kiiskilän koululla. Tilaisuuteen osallistui noin 40 hankkeesta kiinnostunutta osallista.



Kuva 7. YVA-menettelyn ja kaavaprosessin tavoiteaikataulu (tilanne 2.9.2022 punaisella)

OAS ja YVA-ohjelma 7-12/2022

OAS asetetaan nähtäville kunnassa. Samanaikaisesti Pohjois-Pohjanmaan ELY-keskus asettaa YVA-ohjelman nähtäville.

OAS nähtävilläolosta ilmoitetaan ja kuulutetaan hankealueen, eli tässä hankkeessa Sievin kunnan ilmoitustauluilla ja Sieviläinen sanomalehdessä

Aineisto on nähtävissä Sievin kunnan internetsivuilla: <https://www.sievi.fi/kaavoitus>, sekä Sievin kunnan kirjastossa, Haikolantie 19, Sievi

Nähtävilläoloaikana järjestetään kaikille avoimia tiedotus- ja yleisötilaisuus 28.9.2022 Sievin kunnantalon valtuustosalissa: Haikolantie 16. Yleisötilaisuuteen on mahdollista osallistua myös etänä, ohjeet etätilaisuuteen liittymisestä, kuulutuksen yhteydessä. Tilaisuuksissa on läsnä hankkeesta vastaavan edustajat, kaavoittajan edustaja, yhteysviranomaisen edustaja sekä YVA- ja kaavakonsultin edustajat.

Osallisilla on mahdollisuus jättää kaavasta osallistumis- ja arviointisuunnitelman riittävydestä Sievin kunnalle:

- Sähköisesti: kirjaamo@sievi.fi
- Kirjeitse: Tekninen lautakunta, Haikolantie 16 85 410 Sievi

Kaavaluonnos ja YVA-selostus 1-6/2023 tai 1-12/2023

Sievin kunta päättää kaavaluonnoksen nähtäville asettamisesta vähintään 30 päivän ajaksi. Samanaikaisesti Pohjois-Pohjanmaan ELY-keskus asettaa YVA-selostuksen nähtäville. Nähtäville asettamisesta tiedotetaan julkisesti ja nähtävilläolon yhteydessä järjestetään tiedotus- ja keskustelutilaisuus. Tilaisuuden ajankohta julkaistaan nähtäville asettamisen kuulutuksen yhteydessä.

Aineisto on nähtävissä Sievin kunnan internetsivuilla: <https://www.sievi.fi/kaavoitus>, sekä Sievin kunnan kirjastossa, Haikolantie 19, Sievi

Osallisilla ja muilla kansalaisilla on mahdollisuus esittää mielipiteensä nähtävilläoloaikana kaavaluonnoksesta Sievin kunnalle:

- Sähköisesti: kirjaamo@sievi.fi
- Kirjeitse: Tekninen lautakunta, Haikolantie 16, 85 410 Sievi

Kaavaehdotus 7-12/2023 tai 1-3/2024

Yleiskaavaehdotus asetetaan MRL 65 §:n ja MRA 19 §:n mukaan julkisesti nähtäville vähintään 30 päivän ajaksi kunnan ilmoitustaululle. Yleiskaavan nähtävilläolosta ilmoitetaan julkisesti. Osallisilla on oikeus tehdä kirjallinen muistutus kaavaehdotuksesta. Ehdotusvaiheessa ulkopaikkakuntalaisille kaava-alueen maanomistajille tiedotetaan postitse kunnan tiedossa olevien osoitteiden mukaisesti. Nähtävilläolon yhteydessä järjestetään tiedotus- ja keskustelutilaisuus. Tilaisuuden ajankohta julkaistaan nähtäville asettamisen kuulutuksen yhteydessä.

Osallisilla ja muilla kansalaisilla on mahdollisuus esittää muistutuksia nähtävilläolon aikana kaavaehdotuksesta kirjallisesti Sievin kunnalle määräaikaan mennessä. Kaavaehdotuksesta pyydetään lausunnot tässä viranomaisilta. Annettujen lausuntojen ja muistutusten perusteella kaavoittaja käsittelee kaavasta saadun palautteen.

Osallistumis- ja arviointisuunnitelma
KENKÄKANKAAN TUULIVOIMAYLEISKAAVA

Aineisto on nähtävissä Sievin kunnan internetsivuilla: <https://www.sievi.fi/kaavoitus>, sekä Sievin kunnan kirjastossa, Haikolantie 19, Sievi

Osallisilla ja muilla kansalaisilla on mahdollisuus esittää mielipiteensä nähtävilläoloaikana kaavaluonnoksesta Sievin kunnalle:

- Sähköisesti: kirjaamo@sievi.fi
- Kirjeitse: Tekninen lautakunta, Haikolantie 16, 85 410 Sievi

Hyväksymisvaihe 3/2024 tai 6/2024

Sievin kunnanvaltuusto päättää yleiskaavan hyväksymisestä. Yleiskaavan hyväksymispäätöksestä tiedotetaan ELY-keskusta, muita lausunnon antaneita ja tiedottamista erikseen pyytäneitä sekä Kunnan ilmoitustaululla ja internetsivuilla.

Maankäyttö- ja rakennuslain 188 §:n mukaan yleiskaavan hyväksymistä koskevaan päätökseen voi hakea muutosta valittamalla Oulun hallinto-oikeuteen siten kuin kuntalaissa säädetään. Jos valituksia ei jätetä, kaava astuu voimaan, kun sen hyväksymistä koskevasta lainvoimaisesta päätöksestä on kuulutettu (MRA 93 §).

8. Yhteistiedot

Kaavoituksesta vastaava:



Sievin kunta, Haikolantie 16, 85410 Sievi

Sami Puputti, tekninen johtaja
p. 044 4883 263
sami.puputti@sievi.fi

Kaavoitus- ja YVA-konsultti:



Alusta Consulting Oy, Vilhonkatu 9 C 3. krs. 00100 Helsinki

Lauri Solin, DI YKS-402
p. 044 704 6281
lauri.solin@alustaconsulting.fi

Hanketoimija:



Semecon Oy, Kartanontie 3 84101 Ylivieska

Olli Malkamäki, toimitusjohtaja
p. 040 198 0745
olli.malkamaki@semecon.fi
Joni Heinonen, projektipäällikkö
p. 040 198 0794
joni.heinonen@semecon.fi
Tomi Heinonen, projektipäällikkö
p. 050 432 7568
tomi.heinonen@semecon.fi

YVA-yhteysviranomainen (YVA-menettelyyn liittyvät kysymykset):



Elinkeino-, liikenne- ja
ympäristökeskus

Pohjois-Pohjanmaan elinkeino-, liikenne- ja ympäristökeskus, PL 86
90101 Oulu

Heli Kinnunen, ympäristöasiantuntija
p. 029 5038 018
heli.kinnunen@ely-keskus.fi