

MALAKAKANKAAN TUULI- JA AURINKOVOIMA

Sievi

21.10.2024

Osallistumis- ja
arviointisuunnitelma

Sisällysluettelo

1.	Osallistumis- ja arviointisuunnitelman tarkoitus	2
2.	Suunnittelutehtävän määrittely ja tavoitteet.....	2
3.	Suunnittelun lähtökohdat	4
3.1	Valtakunnalliset alueidenkäyttötavoitteet	5
3.2	Maakuntakaava	5
3.3	Yleiskaava ja asemakaava	13
3.4	Rakennusjärjestys.....	15
3.5	Vireillä olevat muut suunnitelmat ja hankkeet	15
3.6	Maanomistus ja hallinta	18
4.	Laadittavat selvitykset.....	19
5.	Arvioitavat vaikutukset.....	20
6.	Osalliset	21
7.	Osallistumis- ja aikataulusuunnitelma	22
8.	Yhteistiedot	25

1. Osallistumis- ja arviointisuunnitelman tarkoitus

Osallistumis- ja arviointisuunnitelma on lakisääteinen (MRL 63 §) kaavan laatimiseen liittyvä asiakirja, jossa esitetään suunnitelma kaavan laatimisessa noudatettavista osallistumis- ja vuorovaikutusmenettelyistä sekä kaavan vaikutusten arvioinnista.

Osallistumis- ja arviointisuunnitelman tarkoituksena on kertoa, miten osallistuminen ja vuorovaikutus sekä kaavan vaikutusten arviointi tapahtuvat kaavaprosessissa. Suunnitelmassa kerrotaan myös osayleiskaavan lähtökohdista, tavoitteista sekä suunnittelun aikataulusta. Kaavahankkeen tullessa vireille OAS asetetaan nähtäville, jotta kuntalaisilla on mahdollisuus esittää mielipiteensä osallistumis- ja arviointimenetelmistä sekä kaavan vaikutusten arvioinnista. OAS:n nähtävillä olosta ilmoitetaan kunnan ilmoituslehdessä ja virallisella ilmoitustaululla. Osallistumis- ja arviointisuunnitelmaa voidaan tarkistaa suunnittelutyön aikana.

2. Suunnittelutehtävän määrittely ja tavoitteet

Semecon Oy:n aloitteesta ryhdytään maankäyttö- ja rakennuslain mukaisiin toimenpiteisiin Malakakankaan tuulivoimaosayleiskaavan laatimiseksi. Sievin kunta on tehnyt kaavoitussopimuksen Semecon Oy:n kanssa.

Suunnittelualue on pääosin yksityisomistuksessa. Semecon Oy on tehnyt maanomistajien kanssa tuulivoimahankkeeseen liittyviä sopimuksia.

Tuulivoimahankealue käsittää yhtenäisen alueen, jonka pinta-ala on noin 1 400 ha. Osayleiskaava on laadittu yhtäaikaaisesti ympäristövaikutusten arviointi menettelyn kanssa (YVA). Malakakankaan tuulipuistohankkeen ympäristövaikutusten arvioinnissa (YVA) tarkasteltiin neljää toteutusvaihtoehtoa (VE 1 + AVE 1, VE 1, VE 2 + AVE ja VE 2). Tarkastelussa oli myös ns. nollavaihtoehdot, jossa tuulivoimapuistoa ja aurinkovoima-aluetta ei rakenneta. Yhteysviranomaisen antoi perustellun päätelmän ympäristövaikutusten arviointiselostuksesta 13.6.2024 POPELY/160/2023.

Yleiskaavaehdotus on 11 tuulivoimalan ja noin 101 ha aurinkovoima-alueen mukaisesti. Kaavoitettavan alueen pinta-ala on noin 1190 ha.

Tuulipuisto liitetään sähköverkkoon hankealueelta etelään rakentuvan Fingridin Kukonkylän sähköaseman kautta. Sähkönsiirto liityntäpisteeseen toteutetaan maakaapelireittiä pitkin maastossa.

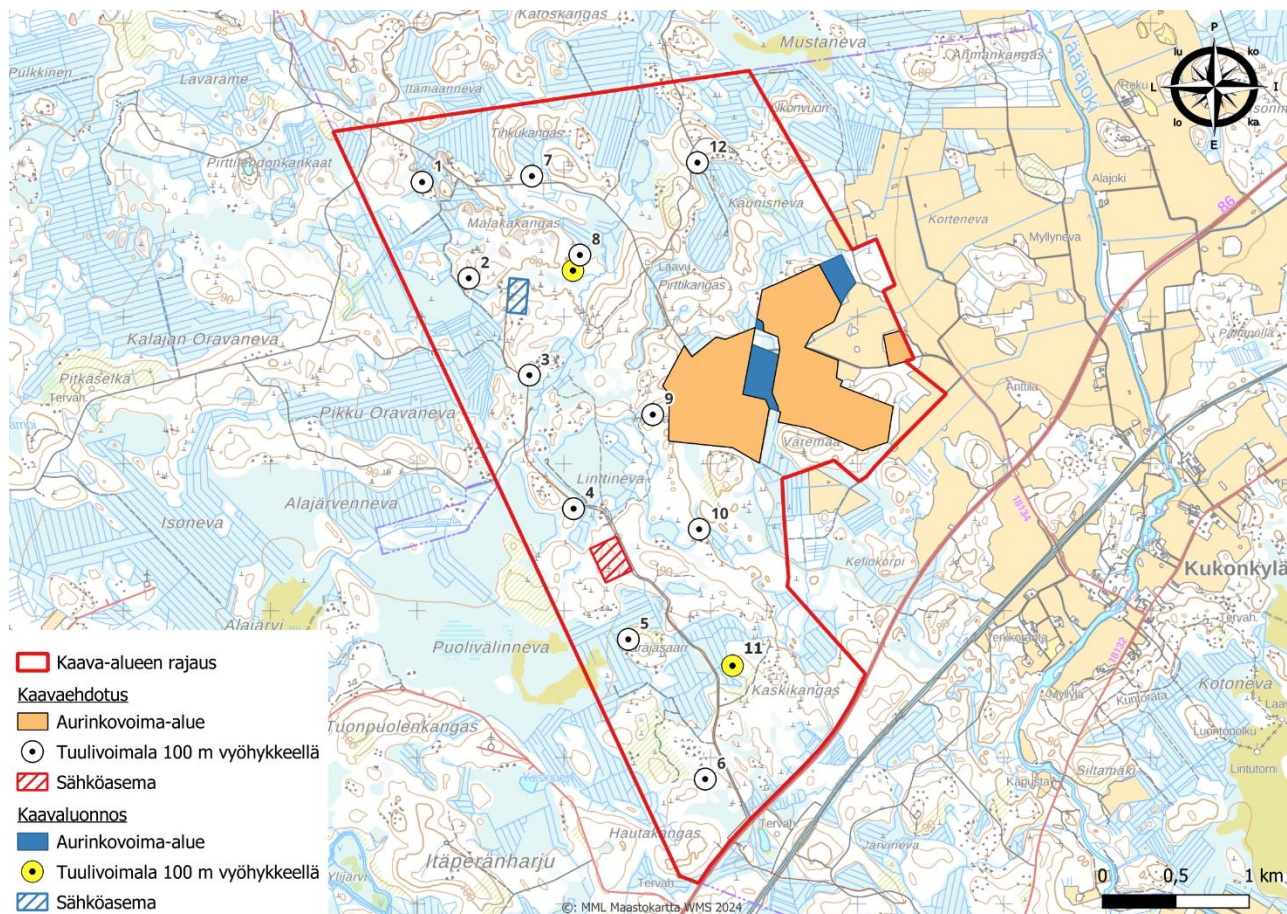
Tavoitteena on laatia oikeusvaikutteinen tuulivoimaosayleiskaava, joka mahdollistaa tuulivoimaloiden rakentamisen kaava-alueelle. Osayleiskaava laaditaan siten, että rakennusluvut tuulivoimaloille voidaan myöntää suoraan osayleiskaavan perusteella. (MRL 77a §)

Yleiskaavassa osoitetaan aurinkovoima-alueelle päämaankäyttötarkoitus. Tälle alueelle laaditaan tarkemmat suunnitelmat aurinkovoima-alueen rakentamista varten.

Kaava-alue jää tuulivoimaloille, aurinkovoima-alueelle ja voimaloiden infrastruktuurille osoitettuja rakennustoimia sekä uutta ja olemassa olevaa voimajohtolinjaa lukuun ottamatta nykyiseen maa-, metsätalous- ja virkistyskäyttöön. Tuulivoimaloita voidaan toteuttaa kaava-alueelle yhteensä 12 kappaletta.

Kaavatyön tavoitteena on mahdollistaa teknisesti ja taloudellisesti toteuttamiskelpoisen ja ympäristön kannalta kestävä tuulivoimapuiston rakentaminen sekä aurinkovoima-alueen jatkosuunnittelu.

Osallistumis- ja arviointisuunnitelma
MALAKAKANKAAN TUULI- JA AURINKOVOIMA



Kuva 1. kaavaluonnos ja kaavaehdotus suunnitteluratkaisu

Suunnittelun yhteydessä huomioidaan myös muut prosessin aikana esille tulevat suunnittelualueen maankäyttötavoitteita sekä suunnittelutavoitteita.

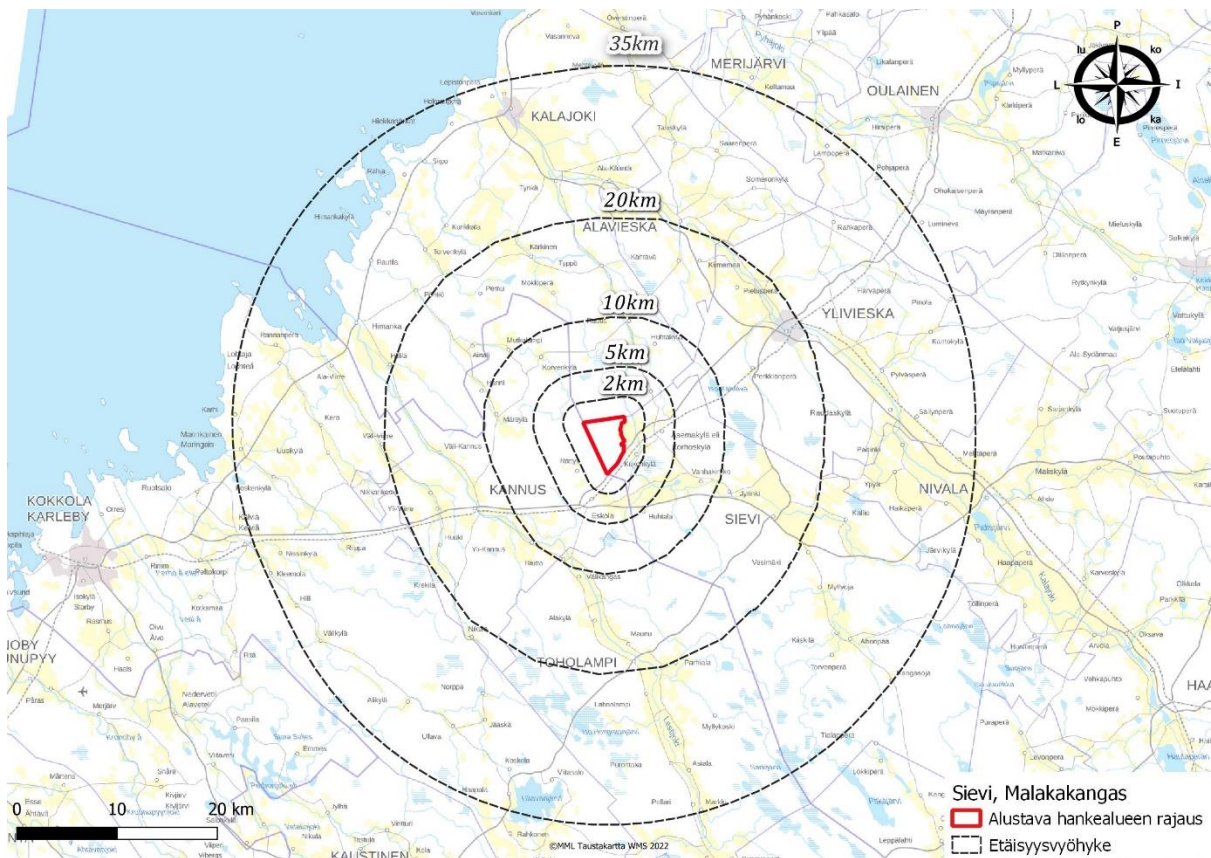
Hiilineutraali Suomi 2035 – kansallisessa ilmasto- ja energiastrategiassa (9.9.2022) linjataan toimia, jolla Suomi täyttää EU:n vuoden 2030 ilmastovelvoitteet ja saavuttaa ilmastolain mukaiset tavoitteet kasvihuonekaasujen vähentämisestä 60 prosentilla vuoteen 2030 ja vuotta 2035 koskevan hiilineutraaliustavoitteen. Strategian keskiössä on vihreä siirtymä ja keväällä 2022 ajankohtaistunut irtautuminen venäläisestä fossiilisesta energiasta. Päästökauppajärjestelmä ja pitkäjänteinen ennustettava ilmasto- ja energiapolitiikka ovat strategian keskeisiä ohjauskeinoja. Strategiassa linjattavin toimin parannetaan yritysten mahdollisuuksia tehdä pitkäjänteisesti investointeja edistyneeseen puhtaaseen teknologiaan. Malakakangas tuulivoimahanke edistää omalta osaltaan energiantuotannon vihreää siirtymää tuottamalla päästötöntä energiaa. (Työ- ja elinkeinoministeriö, 2022)

Osayleiskaava laaditaan niin, että siihen perustuen on mahdollista hakea rakennuslupaa tuulivoimaloille MRL 77a § mukaisesti. Osayleiskaava laaditaan oikeusvaikutteisena ja sen hyväksyy Sievin kunnan kunnanvaltuusto.

3. Suunnittelun lähtökohdat

Semecon Oy suunnittelee Malakakankaan tuulipuiston rakentamista Sievin kunnan länsiosaan Kannuksen kunnan- Kalajoen kaupunginrajan läheisyyteen. Tuulivoimahankealue sijaitsee noin 15 km Sievin keskustasta länteen, noin 13 km Kannuksen keskustasta itään, noin 32 km Kalajoen keskustasta etelään.

Sievin kunnan tekninen lautakunta on käsitellyt toimijan kaavoitusaloitteen 22.11.2022 § 50. Hankkeen YVA-menettely käynnistettiin YVA-lain 8 §:n mukaisella ennakkoneuvottelulla 11.1.2023. Sievin kunnan tekninen lautakunta päätti 25.1.2023 § 9 asettaa Malakakankaan osayleiskaavan Osallistumis- ja arviointisuunnitelman nähtäville.



Kuva 2. Hankealueen rajaus ja etäisyysvyöhykkeet lähiseutujen kaupunkeihin, kuntiin ja kyliin

3.1 Valtakunnalliset alueidenkäyttötavoitteet

Valtakunnalliset alueidenkäyttötavoitteet (VAT) ovat alueidenkäytön suunnittelujärjestelmän ylin taso, jota muut suunnittelutasot toteuttavat ja edistävät. Valtioneuvosto päätti valtakunnallisista alueidenkäyttötavoitteista 14.12.2017 ja ne tulivat voimaan 1.4.2018. Päätöksellä valtioneuvosto korvasi valtioneuvoston vuonna 2000 tekemän ja 2008 tarkistaman päätöksen valtakunnallisista alueidenkäyttötavoitteista.

Tavoitteet jakautuvat viiteen kokonaisuuteen, jotka ovat:

- Toimivat yhdyskunnat ja kestävä liikkuminen
- Tehokas liikennejärjestelmä
- Terveellinen ja turvallinen elinympäristö
- Elinvoimainen luonto- ja kulttuuriympäristö sekä luonnonvarat
- Uusiutumiskykyinen energiahuolto

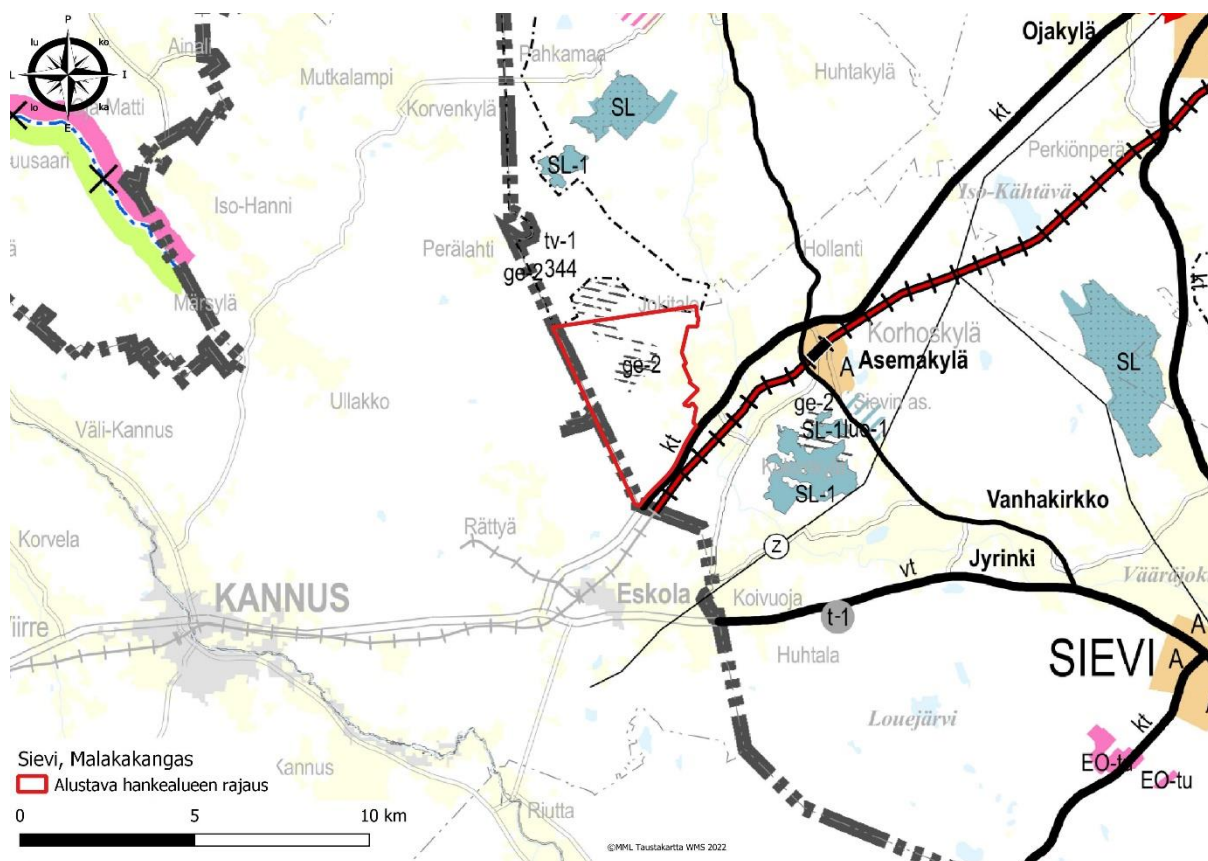
Malakakankaan tuulivoimahankkeessa on tunnistettu keskeisimmäksi VAT:ksi uusiutumiskykyinen energiahuolto. Hankkeella varaudutaan uusiutuvan energian tuotannon ja sen edellyttämien logististen ratkaisujen tarpeisiin. Tuulivoimapuisto toteutetaan keskitetysti tietylle alueelle, joten alueidenkäytölliset ratkaisut ovat tarkoituksenmukaisia, eivätkä vaikuta yhdyskuntarakenteeseen sitä hajauttavalla tavalla. Muilta osin Valtakunnalliset alueidenkäyttötavoitteet, eivät aktualisoidu tässä hankkeessa.

3.2 Maakuntakaava

Pohjois-Pohjanmaalla on neljä lainvoimaista maakuntakaavaa: 1.-3. vaihemaakuntakaavat ja Hankikiven ydinvoimamaakuntakaava. Pohjois-Pohjanmaan maakuntakaava (2006) on kumoutunut 3. vaihemaakuntakaavan saatua lainvoiman KHO:n päätöksellä 17.1.2022. Voimassa olevan maankäyttö- ja rakennuslain mukaisesti maakuntakaava ohjaa seudullisesti merkittävää eli lainvoimaisten maakuntakaavojen osalta vähintään kymmenen voimalaa käsittävän hankkeen tuulivoimarakentamista. Pohjois-Pohjanmaan maakuntakaavan tilanne on tarpeen päivittää YVA-menettelyn selostusraporttiin

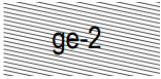

Pohjois-Pohjanmaan energia- ja ilmastovaihemaakuntavan laatiminen aloitettiin syksyllä 2021 ja sen on määrä valmistua vuoden 2024 aikana. Malakankaan kaavan ehdotusvaiheen aikana vaihemaakuntakaavan ehdotusvaiheen kuulemisvaihe on päättynyt.

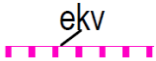

Osallistumis- ja arviointisuunnitelma
MALAKAKANKAAN TUULI- JA AURINKOVOIMA

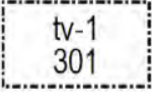


Kuva 3. Maakuntakaavojen yhdistelmäkartta ja hankealueen likimääräinen rajauspunaisella

Malakakankaan tuulivoimahankkeen maakuntakaavojen yhdistelmäkaavakartassa hankealueelle kohdistuvat seuraavat merkinnät ja määräykset:

Kaavamerkintä	Määräys
	<p>Moreenimuodostuma (1. ja 3. vmkk) Merkinnällä osoitetaan luonnon- ja maisemansuojelun kannalta valtakunnallisesti arvokkaat geologiset muodostumat.</p> <p>Suunnittelumääräys: Alueen maankäyttö tulee suunnitella ja toteuttaa niin, ettei maisemakuva tuhoudu, luonnon merkittäviä kauneusarvoja, erikoisia luonnonesiintymiä tuhota eikä luonnonoloissa aiheuteta huomattavia tai laajalle ulottuvia vahingollisia muutoksia</p>
	<p>MAAKUNNALLISESTI ARVOKAS MAISEMA-ALUE (2. ja 3. vmkk)</p> <p>Merkinnällä osoitetaan maakunnallisesti arvokkaat maisema-alueet (Pohjois-Pohjanmaan päivitysinventointi 2013–2015; Kainuun päivitys- ja täydennysinventointi 2011–2013). Luettelot alueista on esitetty 2. vaihemaakuntakaavan ja 3. vaihemaakuntakaavan kaavaselostuksissa.</p> <p>Suunnittelumääräykset: Alueen yksityiskohtaisemmassa suunnittelussa ja kehittämisessä on otettava huomioon alueen ominaispiirteet sekä maisema- ja kulttuuriarvot. Alueen suunnittelussa on arvioitava ja sovitettava yhteen maakuntakaavassa osoitetun</p>

Kaavamerkintä	Määräys
	<p>käyttötarkoituksen mukainen maankäyttö sekä maisema- ja kulttuuriympäristöarvot.</p> <p>Maisema-alueella tulee edistää peltojen, niittyjen ja muiden avoimien maisematilojen säilymistä.</p> <p>Uudis- ja täydennysrakentamisen suunnittelussa tulee kiinnittää erityistä huomiota rakentamisen sopeutumiseen sijainniltaan ja rakennustavaltaan maisemaan.</p> <p>Suunnittelussa tulee erityisesti kiinnittää huomiota selvityksissä Arvokkaat maisema-alueet Pohjois-Pohjanmaalla. Pohjois-Pohjanmaan valtakunnallisesti ja maakunnallisesti arvokkaiden maisema-alueiden päivitys- ja täydennysinventointi (Pohjois-Pohjanmaan liitto, julkaisu B:86, 2015) sekä Kainuun kulttuurimaisemat ja maisemanähtävyydet. Valtakunnallisesti ja maakunnallisesti arvokkaiden maisema-alueiden päivitys- ja täydennysinventointi 2011–2013 (Maaseutumaisemat – arvokkaiden maisema-alueiden inventointi, Elinkeino-, liikenne- ja ympäristökeskus, 2013) esitetyissä aluekuvauksissa selostettujen ominaispiirteiden ja arvojen säilymiseen.</p>
	<p>MINERAALIVARANTOALUE (3.vmkk)</p> <p>Merkinnällä osoitetaan sellaisia vyöhykkeitä, joissa on todettu merkittäviä malmi- ja mineraalivarantoja.</p> <p>Lisämerkinnällä -1 osoitetulla mineraalipotentialivyöhykkeellä on erityistä yhteensovittamisentarvetta, esimerkiksi asumisen, matkailun tai muun merkittävän alueellisen erityispiirteen kanssa.</p> <p>Kehittämisperiaatteet:</p> <p>Mikäli alueen mineraalivarojen hyödyntämistä edistetään, sovitetaan toiminta yhteen muun maankäytön kanssa ja otetaan huomioon mineraalivarojen hyödyntämisen ympäristövaikutukset sekä alueiden erityispiirteet.</p>
	<p>MAASEUDUN KEHITTÄMISEN KOHDEALUE (2. ja 3.vmkk)</p> <p>mk-6 Kalajokilaakso Yksityiskohtaisemmassa suunnittelussa on kiinnitettävä erityistä huomiota Kalajoen vedenlaadun parantamiseen. (2.vmkk)</p> <p>Merkinnällä osoitetaan ylikunnallisia maaseutualueita, joilla kehitetään erityisesti maatalouteen ja muihin maaseutuelinkeinoihin, luonnon- ja kulttuuriympäristöön sekä maisemaan tukeutuvaa asumista, elinkeinotoimintaa ja virkistyskäyttöä. Vyöhykkeillä on tarvetta kehittää kuntien yhteistyöllä yhtenäisiä suunnitteluperiaatteita.</p> <p>Kehittämisperiaatteet:</p> <p>Alueita kehitetään jokiluontoon ja -maisemaan perustuvana sekä valtakunnallisesti ja maakunnallisesti merkittäviin kulttuuriympäristöihin ja -kohteisiin tukeutuvana asumis-, virkistys- ja vapaa-ajan alueena ja luontomatkailevyöhykkeenä. Maaseutua kehitettäessä sovitetaan yhteen maaseutuelinkeinojen, pysyvän asutuksen ja loma-asutuksen tavoitteet, erityisesti maatalouden toimintaedellytykset huomioon ottaen. Loma-asutuksen ja matkailupalvelujen suunnitelmallisella kehittämisellä pyritään tukemaan maaseudun pysymistä asuttuna.</p> <p>Kohdealueella sijaitsevia taajamia kehitetään erityisesti jokimaiseman arvojen ja mahdollisuuksien pohjalta.</p> <p>Suunnittelumääräykset:</p>

Kaavamerkintä	Määräys
	<p>Yksityiskohtaisemmassa suunnittelussa on kiinnitettävä huomiota luonnon ja ympäristön kestäväan käyttöön, maatalouden ja muiden maaseutuelinkeinojen toimintaedellytyksiin, maiseman hoitoon, vesistön vedenlaadun turvaamiseen ja ulkoilureittien kehittämiseen.</p> <p>Yksityiskohtaisemmassa kaavoituksessa tulee määritellä tulvan aiheuttamat rajoitukset rakentamiselle.</p>
	<p>Tuulivoimaloiden alue (tv-1) (1. ja 3. vmkk)</p> <p>Merkinnällä osoitetaan maa-alueita, jotka soveltuvat merkitykseltään seudullisten tuulivoimala-alueiden rakentamiseen. Alueella ei ole voimassa MRL 33 § mukaista rakentamisrajoitusta. Luku merkinnän yhteydessä viittaa kaavaselistuksen alueluetteloon.</p> <p>Suunnittelumääräykset:</p> <p>Alueen suunnittelussa on otettava huomioon vaikutukset asutukseen, maisemaan, linnustoon, luontoon ja kulttuuriympäristöön sekä pyrittävä ehkäisemään haitallisia vaikutuksia. Tuulivoimarakentamisen yksityiskohtaisemmassa suunnittelussa on varmistettava, ettei asutukselle aiheudu merkittäviä melu- ja välkevaikutuksia ja että valtakunnallisten kulttuuriympäristöjen arvot säilyvät.</p> <p>Lisäksi tulee ottaa huomioon lentoliikenteestä, liikenneväylistä ja tutkajärjestelmistä johtuvat rajoitteet voimaloiden koolle ja sijoittelulle sekä selvitettävä tuulivoimaloiden vaikutukset puolustusvoimien toimintaan.</p> <p>Poronhoitoalueella tulee turvata poronhoidon edellytykset.</p>

Koko maakuntakaavan aluetta koskevia alueidenkäytön periaatteita ja yleismääräyksiä, jotka aktualisoituvat Malakakankaan tuulivoimahankkeessa:

TUULIVOIMALOIDEN RAKENTAMINEN (1. ja 3. vmkk)

Yleisiä suunnittelumääräyksiä: Maakuntakaavassa osoitettujen tuulivoimala-alueiden ulkopuolelle voidaan toteuttaa tuulipuistoja, jotka eivät ole merkitykseltään seudullisia.

Perämeren rannikkoalueella tuulivoimarakentaminen tulee sijoittaa ensisijaisesti maakuntakaavassa osoitetuille tuulivoimaloiden alueille. Tapauskohtaisesti voidaan harkita tuulivoimaloiden sijoittamista myös muille alueille, mikäli se ei merkittävästi lisää tuulivoimarakentamisesta aiheutuvia haitallisia yhteisvaikutuksia asutukseen, maisemaan, linnustoon tai muuhun ympäristöön.

Tuulivoimalat tulee lähtökohtaisesti sijoittaa linnuston kannalta tärkeiden alueiden ulkopuolelle. Tapauskohtaisesti voidaan harkita tuulivoimarakentamista myös näille alueille, mikäli tuulivoimarakentaminen ei heikennä alueiden linnustoarvoja.

Tuulivoimarakentamista suunniteltaessa voimalat tulee sijoittaa valtakunnallisesti ja maakunnallisesti arvokkaiden maisema-alueiden ja rakennettujen kulttuuriympäristöjen, luonnonsuojelualueiden, Natura 2000 -verkoston alueiden, harjajensuojeluohjelman alueiden, maakuntakaavan luo -alueiden ja seudullisesti merkittävien virkistysalueiden ulkopuolelle

Tuulivoimarakentamista suunniteltaessa on otettava huomioon eri hankkeiden yhteisvaikutukset erityisesti asutukseen, maisemaan ja linnustoon sekä pyrittävä ehkäisemään haitallisia vaikutuksia.

Tuulivoimarakentamisen yksityiskohtaisemmassa suunnittelussa on varmistettava, ettei asutukselle aiheudu merkittäviä melu- ja välkevaikutuksia ja että valtakunnallisten kulttuuriympäristöjen arvot säilyvät.

Lähekkäin sijoittuvien tuulivoimala-alueiden liittäminen sähköverkkoon on pyrittävä keskittämään yhteiseen johtokäytävään.

Tuulivoimarakentamista suunniteltaessa on otettava huomioon lentoliikenteestä, liikenneväylistä ja tutkajärjestelmistä johtuvat rajoitteet voimaloiden koolle ja sijoittelulle sekä selvittävä tuulivoimaloiden vaikutukset puolustusvoimien toimintaan. Poronhoitoalueella tulee turvata poronhoidon edellytykset.

Tuulivoimarakentamista suunniteltaessa on kuultava puolustusvoimia. Suunnittelussa tulee turvata puolustusvoimien toimintaedellytykset sekä ottaa erityisesti huomioon puolustusvoimien toiminnasta, kuten tutkajärjestelmistä ja radioyhteyksien turvaamisesta johtuvat rajoitteet.

Malakankaan tuulivoimahankkeen suhde maakuntakaavan yleismääräykseen:

- Hankealueelle ei ole kohdistettu maakuntakaavassa sellaisia merkintöjä tai määräyksiä, jotta hankealueelle voitaisiin katsoa olevan maakunnallisen ohjauksen tarvetta. Malakankaan tuulivoimahanke on Sievin kunnan alueelle sijoittuva hanke, eikä sen katsota olevan merkitykseltään seudullinen
- Voimalat tullaan sijoittamaan valtakunnallisesti ja maakunnallisesti arvokkaiden maisema-alueiden ja rakennettujen kulttuuriympäristöjen, Natura 2000 -verkoston alueiden, moreenimuodostumien ja seudullisesti merkittävien virkistysalueiden ulkopuolelle.
- Prosessin aikana tullaan kiinnittämään erityistä huomiota yhteisvaikutusten arviointiin.
- Tuulivoima-alue tullaan liittämään sähköverkkoon johdonvarsiliittymällä hankealueella tai hankealueen välittömässä läheisyydessä.
- Prosessin aikana tullaan kuulemaan puolustusvoimia

Energia- ja ilmasto vaihemaakuntakaava:

Pohjois-Pohjanmaan liitto laatii parhaillaan Energia- ja ilmastovaihemaakuntakaavaa, joka on tullut vireille 11.10.2021. Energia- ja ilmastovaihemaakuntakaava oli ehdotusvaiheen kuulemisessa syksyllä 2024.

Pohjois-Pohjanmaa on mukana energiamurroksessa, joka edellyttää uusia energian tuottamisen, varastoinnin ja siirron ratkaisuja. Ilmastonmuutoksen hillinnän ja siihen sopeutumisen kannalta energia on keskeinen alueidenkäytöllinen kysymys, johon sisältyy sekä energian tuotantoon että kulutukseen liittyvä alueidenkäytön yleispiirteinen ohjaus. Vaihemaakuntakaava käsittelee koko maakunnan alueidenkäyttöä ja sen suunnitellut pääteemat ovat:

- Aluerakenne ja saavutettavuus (kansallinen alueidenkäytön kehityskuvatyö ja aluerakennetyö)
- Liikennejärjestelmä ja logistiikka-alueet (maakunnallinen ja seudullinen LJ-työ, liikennepuolen suunnitelmat ja selvitykset, infrahankkeet, edunvalvonta, Oulun seudun kehityskuva 2030+)
- **Energiatuotanto, varastointi ja siirto (TUULI-hanke ja EMMI-hanke)**
- Viherrakenne ja ekosysteemipalveluiden tarkastelu (TUULI-hanke)
- Energiamurroksen vaikutukset maankäytön suunnitteluun ja ilmastovaikutusten arvioinnin kehittäminen (Energiamurros ja maankäytön ilmastovaikutusten arviointi Pohjois-Pohjanmaalla EMMI-hanke on Pohjois-Pohjanmaan maakuntaohjelma 2022–2025 Kestävästi kasvava Pohjois-Pohjanmaa-teeman kärkihanke)

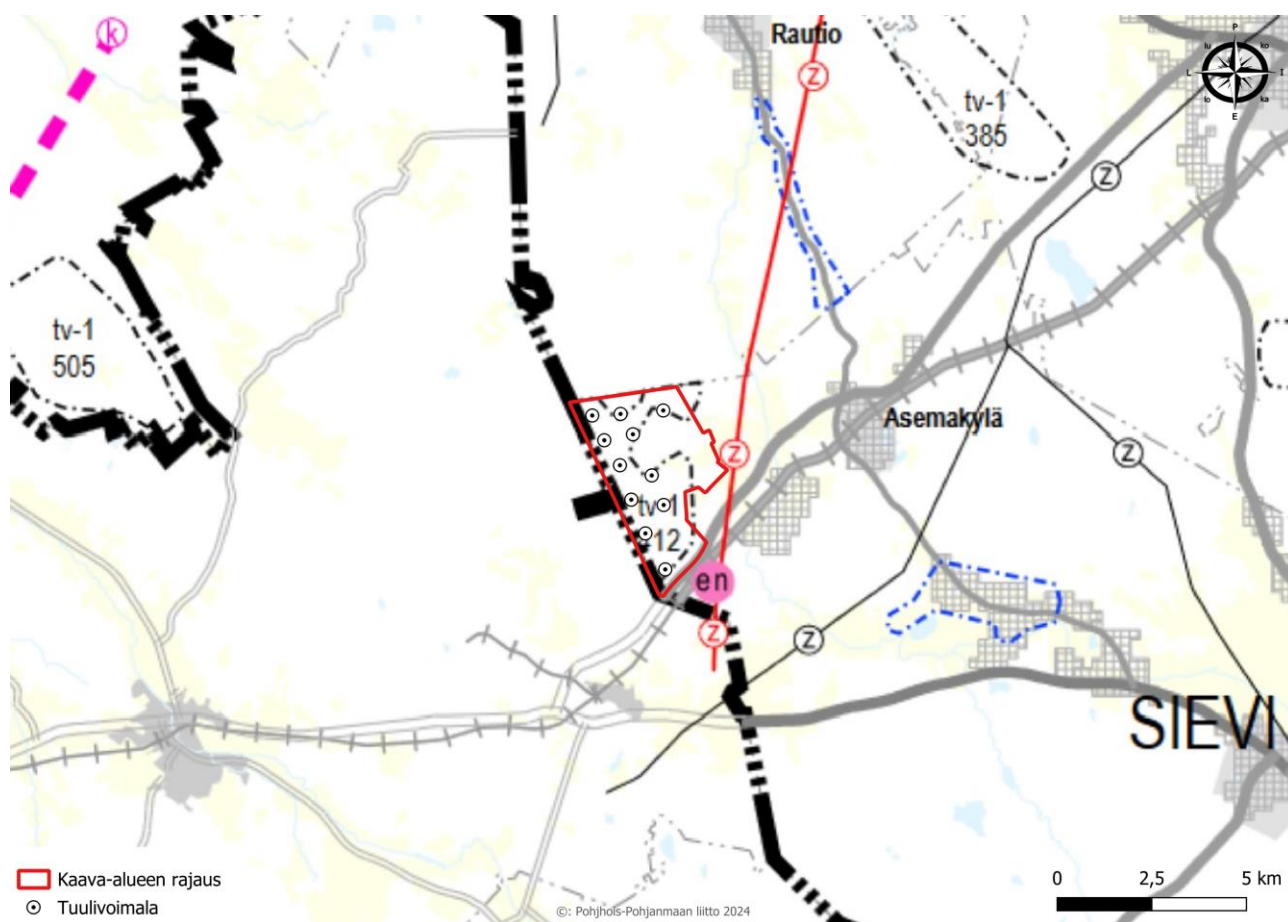
Malakankaan hankealue on osoitettu tuulivoimaloiden sijoitussuunnitelman mukaisesti tv-1 tuulivoimaloiden alue osa-aluemerkinnällä.

”Merkinnällä osoitetaan maa-alueita, jotka soveltuvat merkitykseltään seudullisten tuulivoimala-alueiden rakentamiseen. Alueella ei ole voimassa MRL 33 § mukaista rakentamisrajoitusta. Luku merkinnän yhteydessä viittaa kaavaselostuksen alueluetteloon.

Suunnittelumääräykset:

Alueen suunnittelussa on otettava huomioon vaikutukset asutukseen, maisemaan, linnustoon, luontoon ja kulttuuriympäristöön sekä pyrittävä ehkäisemään haitallisia vaikutuksia. Tuulivoimarakentamisen yksityiskohtaisemmassa suunnittelussa on varmistettava, ettei asutukselle aiheudu merkittäviä melu- ja välkevaikutuksia ja että valtakunnallisten kulttuuriympäristöjen arvot säilyvät.

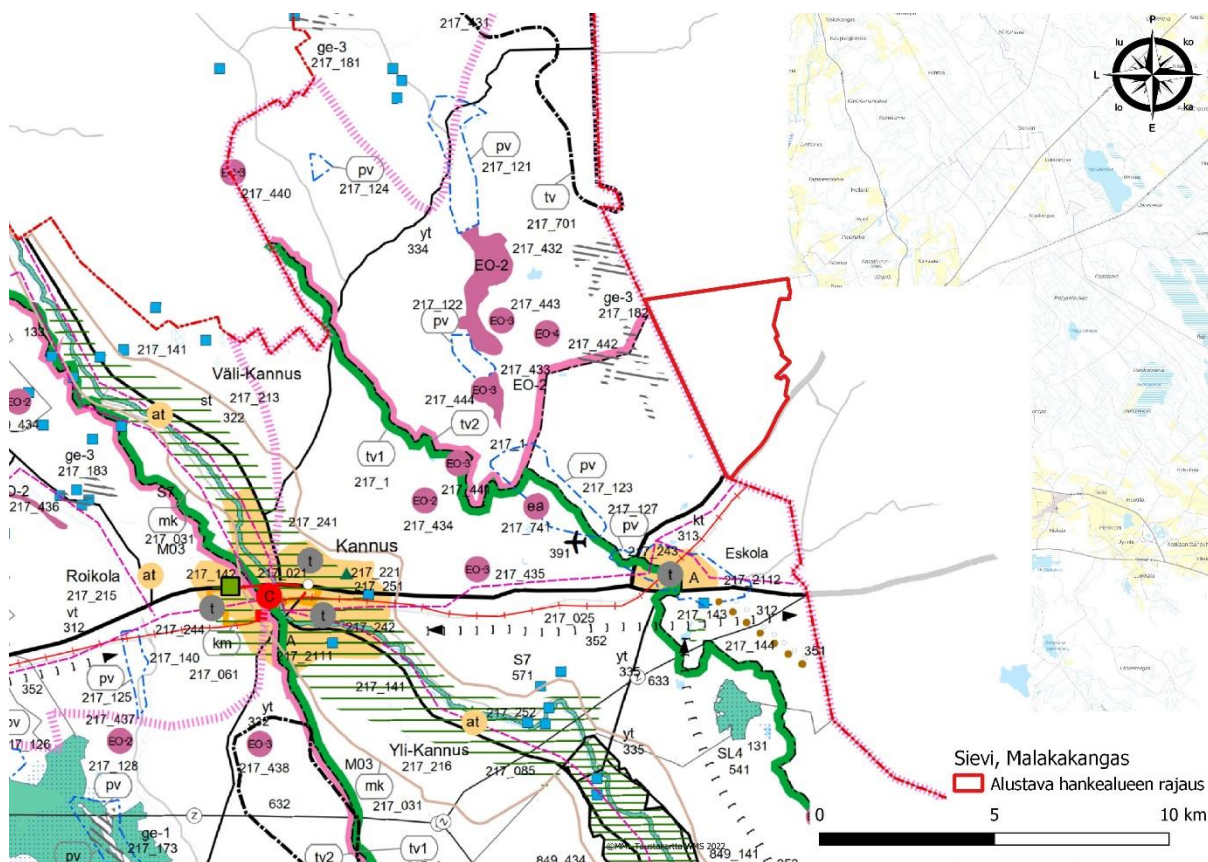
Lisäksi tulee ottaa huomioon lentoliikenteestä, liikenneväylistä ja tutkajärjestelmistä johtuvat rajoitteet voimaloiden koolle ja sijoittelulle sekä selvitettävä tuulivoimaloiden vaikutukset puolustusvoimien toimintaan. Poronhoitoalueella tulee turvata poronhoidon edellytykset.”



Kuva 4. Ote Energia- ja ilmastovaihekaavun ehdotusaineistosta


Keski-Pohjanmaan maakuntakaava:

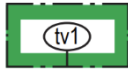



Keski-Pohjanmaan maakuntavaltuusto hyväksyi kokouksessaan 29.11.2021 maakuntakaavan ja päätös tuli lainvoimaiseksi 3.1.2022.



Kuva 5. Keski-Pohjanmaan maakuntakaavojen yhdistelmäkartta ja hankealueen likimääräinen rajauspunaisella

Malakakankaan tuulivoimahankkeen läheisyyteen kohdistuvat merkinnät ja määräykset:

Kaavamerkintä	Määräys
A	<p>Taajamatoimintojen alue (V)</p> <p>Suunnittelumääräys: Alueen yksityiskohtaisemmassa suunnittelussa tulee kiinnittää erityishuomio yhdyskuntarakenteen eheyttämiseen sekä alavilla ja avoimilla alueilla sään ääri-ilmiöiden ja tulvariskien minimoimiseen. Lisäksi suunnittelussa tulee korostaa taajamien omaleimaisuutta sekä ympäristö-, virkistys-, luonto- ja kulttuuriarvojen huomioimista.</p>
	<p>Mineraalivarantoalueet (V)</p> <p>Kehittämisperiaatteet: Mikäli alueen mineraalivarojen hyödyntämistä edistetään, sovitetaan toiminta yhteen muun maankäytön kanssa ja otetaan huomioon mineraalivarojen hyödyntämisen ympäristövaikutukset sekä alueiden erityispiirteet. Yksityiskohtaisemmassa suunnittelussa on varmistettava siitä, etteivät suunnitellut toimenpiteet merkittävästi heikennä Natura -alueiden suojelun perusteena olevia</p>

	luonnonarvoja. Erityistä huomiota tulee kiinnittää vesistövaikutuksiin ja veden laadun säilymiseen.
	Turvetantovyöhyke 1 (II) Suunnittelumääräys: Turvetuotannon suunnittelun lähtökohtana tulee olla turvetuotannon aiheuttaman vesistön kokonaiskuormituksen vähentäminen.
	Turvetantovyöhyke 2 (II) Suunnittelumääräys: Yleiset turvetuotannon suunnittelumääräykset huomioiden turvetuotannon suunnittelun lähtökohtana voi olla myös turvetuotannon aiheuttaman vesistön kokonaiskuormituksen lisääntyminen.
 ge-3	ge-3 arvokas moreenialue (II)
 vt/kt	Valtatie/ kantatie (I)

Koko maakuntakaavan aluetta koskevia alueidenkäytön periaatteita ja yleismääräyksiä, jotka aktualisoituvat Malakakankaan tuulivoimahankkeessa:

Alueet, joille ei kohdistu valtakunnallisia, maakunnallisia tai useampaa kuin yhtä kuntaa koskevia aluetarpeita näkyvät kartalla vain pohjakarttaesityksenä. Mikäli alempiasteisen kaavoituksen tai yksittäisen hankkeen yhteydessä tulee näille alueille vireille hanke tai maankäyttöratkaisu, jota ei maakuntakaavaa laadittaessa ole otettu huomioon, mutta jolla on tai jolla voidaan olettaa olevan valtakunnallista, maakunnallista tai ylikunnallista merkitystä, tulee asia pääsääntöisesti tutkia maakuntakaavan muutosten ja päivitysten yhteydessä.

Keski-Pohjanmaan maakuntakaavoitus

Keski-Pohjanmaan liitto laatii parhaillaan Keski-Pohjanmaan 6. vaihemaakuntakaavaa. Kaava tunnetaan myös nimellä Keski-Pohjanmaan energiamurros- ja ympäristövaihemaakuntakaava. Kaavan osallistumis- ja arviointisuunnitelma on ollut nähtävillä 1.-30.4.2023. Vaihemaakuntakaavan pääteemat ovat kaivosala, tuulivoima, viherrakenne sekä virkistys ja matkailu pitäen sisällään seudullisesti ja maakunnallisesti merkittävät kulttuurihistorialliset kohteet. Kaavahankkeen on tarkoitus edetä kaavaehdotusvaiheeseen alkuvuodesta 2024, ja kaava on tarkoitus hyväksyä marraskuussa 2024. Kaavan ehdotusvaiheeseen mennessä, Keski-Pohjanmaan maakuntakaavoitus ei ole edennyt tästä vaiheesta.

3.3 Yleiskaava ja asemakaava

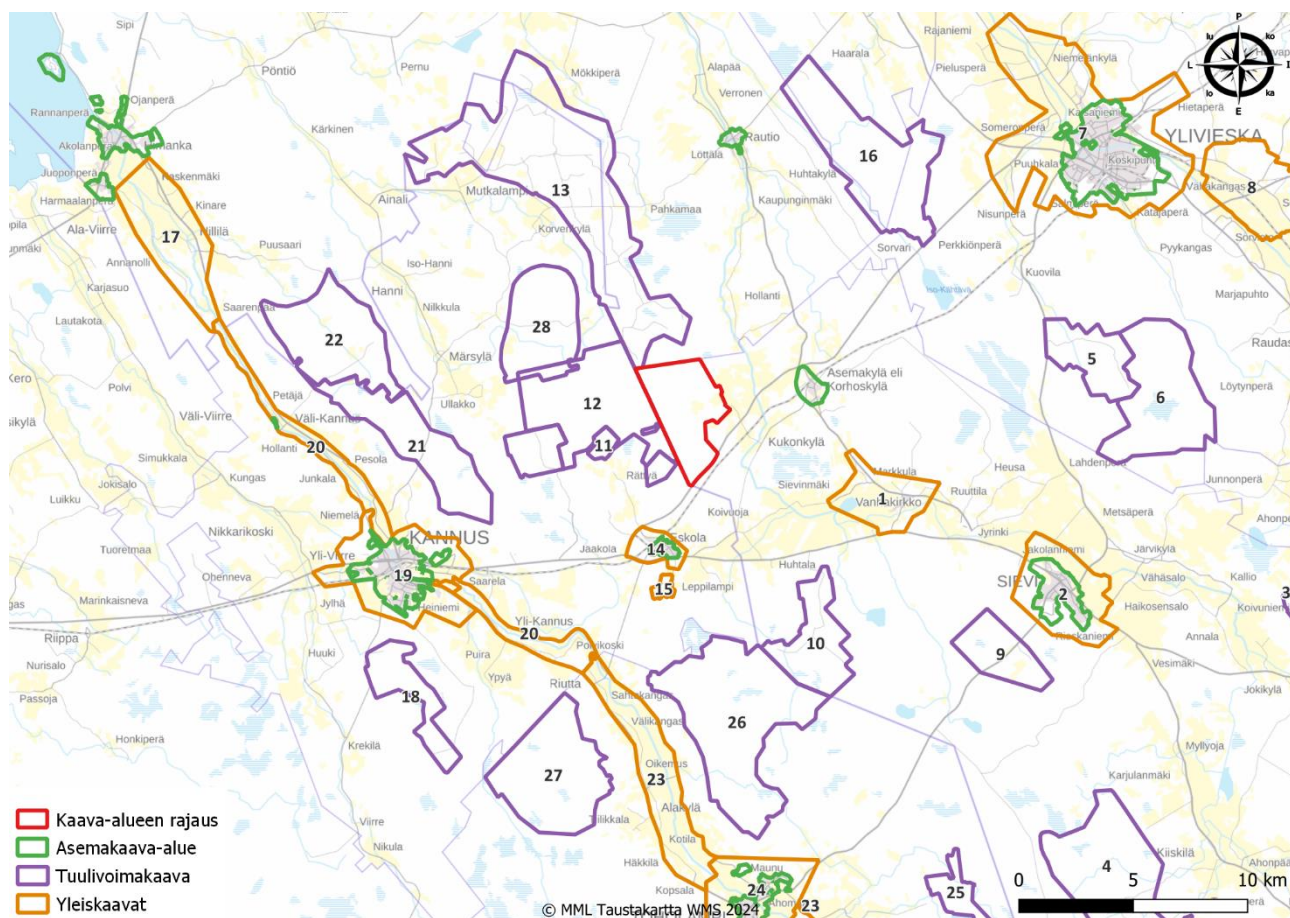
Yleiskaavat:

Hankealueella ei ole voimassa olevia tai vireillä olevia yleiskaavoja. Alla lueteltuna lähimmät yleiskaavat ja niiden keskeisin ohjaustarkoitus:

Nro:	Kunta:	Etäisyys noin (km):	Kaava ja ohjaustarkoitus:
1.	Sievi	5	Sievinkylän osayleiskaava, kyläalueen kaava
2.	Sievi	13	Kirkonkylän osayleiskaava, keskustan, asemakaavoitusta ohjaava yleiskaava
3.	Sievi	23	Jakoistenkallion tuulivoimapuiston yleiskaava
4.	Sievi	22	Kenkäkankaan tuulivoimapuiston osayleiskaava (vireillä)
5.	Ylivieska	13	Pajukoski I tuulivoimapuiston osayleiskaava
6.	Ylivieska	17	Pajukoski II tuulivoimapuiston osayleiskaava (vireillä)
7.	Ylivieska	14	Keskustan yleiskaava 2030
8.	Ylivieska	22	Vähäkangas-Sorvisto osayleiskaava 2040 (vireillä)
9.	Sievi	13	Tuppuranevan STR-alue
10.	Sievi	7	Puutikankankaan tuulivoimapuiston osayleiskaava
11.	Kannus	0	Kaukasennevan tuulivoimapuiston osayleiskaava
12.	Kannus	0	Kaukasennevan tuulivoimapuiston laajennus osayleiskaava (vireillä)
13.	Kannus, Kalajoki, Kokkola	0	Mutkalammen tuulivoima-alueen osayleiskaava
14.	Kannus	2	Eskolan taajaman osayleiskaava
15.	Kannus	4	Leppilammen osayleiskaava
16.	Alavieska, Kalajoki, Ylivieska	10	Verkasalon tuulivoimapuiston osayleiskaava (vireillä)
17.	Kalajoki	20	Lestijokilaakson osayleiskaava
18.	Kannus	14	Kuuronkallion tuulivoimapuiston osayleiskaava
19.	Kannus	10	Kannuksen keskustan osayleiskaava
20.	Kannus	8	Lestijokilaakson osayleiskaava
21.	Kannus	8	Tuohirämeen tuulipuiston osayleiskaava (vireillä)
22.	Kalajoki	10	Linnanharjun tuulipuiston osayleiskaava (vireillä)
23.	Toholampi	9	Lestijokilaakson osayleiskaava
24.	Toholampi	16	Kirkonkylän osayleiskaava 2010
25.	Toholampi, Lestijärvi	20	Toholampi-Lestijärvi tuulipuiston osayleiskaava (vireillä)
26.	Toholampi	7	Takkukankaan tuulipuiston osayleiskaava (vireillä)
27.	Toholampi	11	Pitkälehdon tuulipuiston osayleiskaava (vireillä)
28.	Kannus	2,5	Viiriharjun tuulipuiston osayleiskaava (kaavoitusaloite)

Osallistumis- ja arviointisuunnitelma
MALAKAKANKAAN TUULI- JA AURINKOVOIMA

Lainvoimaiset ja vireillä olevat yleiskaavat huomioidaan Malakakankaan tuulivoimahankkeen suunnittelussa. Huomioiminen kohdistuu pääasiassa sosiaalisten- sekä maisemavaikutusten arviointiin. Muiden tuulivoimahankkeiden osalta vaikutustenarviointi painottuu yhteisvaikutusten arviointiin.



Kuva 6. Malakakankaan hankealue sinisellä sekä lähimmät lainvoimaiset tai vireillä olevat yleiskaavat.

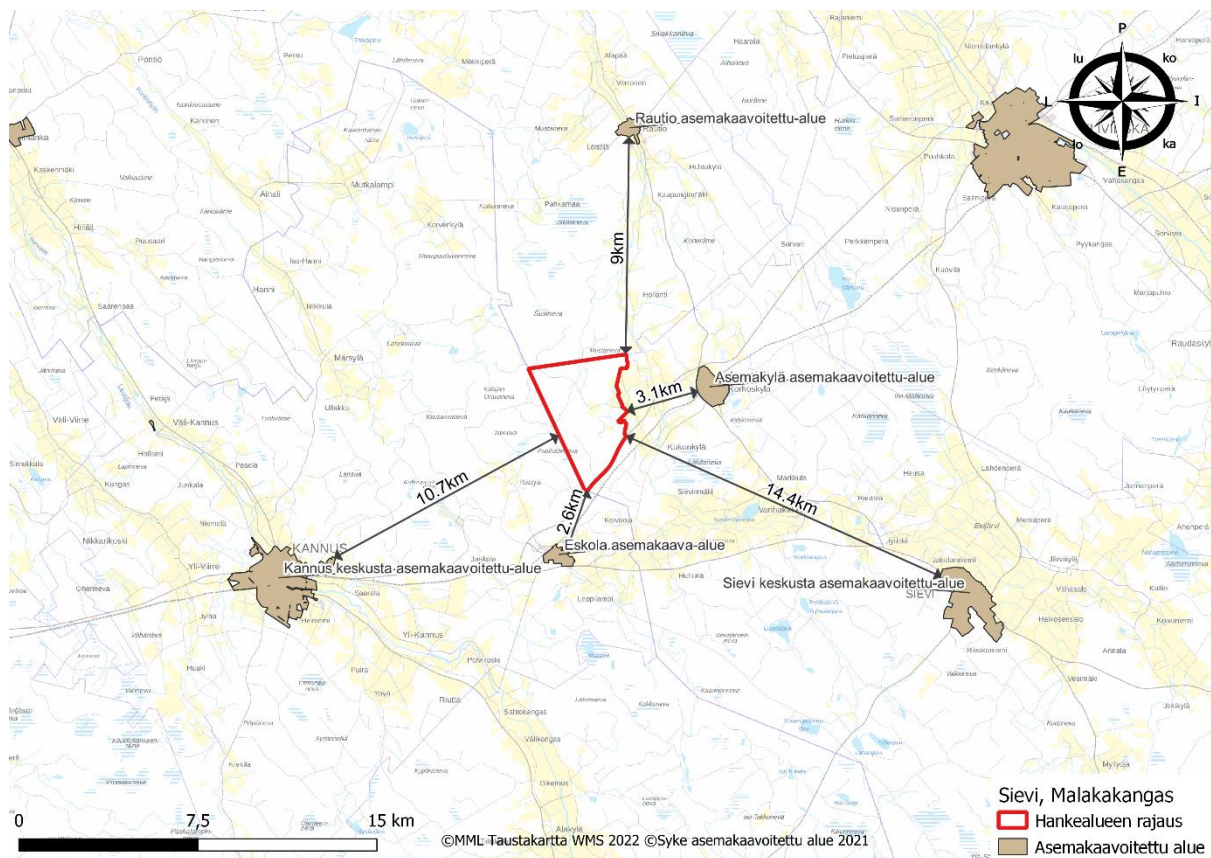
Asemakaava-alueet:

Hankealueella ei ole voimassa olevia tai vireillä olevia asemakaavoja.

Malakakankaan tuulivoimapuiston hankealueen lähin asemakaava-alue on Kannuksen kaupungin Eskolan alue, joka sijaitsee noin 2,5 km päässä. Sievin kunnan Asemakylän asemakaava-alue sijaitsee noin 3 kilometrin etäisyydellä hankealueen rajasta, sekä Kalajoen kaupungin Raution asemakaava-alue.

Yli 10 kilometrin etäisyydellä olevat asemakaava-alueet ovat Kannuksen keskusta-alueen asemakaava-alue sekä noin 14,4 km päässä oleva Sievin keskusta-alueen asemakaava-alue.

Osallistumis- ja arviointisuunnitelma MALAKAKANKAAN TUULI- JA AURINKOVOIMA



Kuva 7. Malakakankaan hankealue sekä lähimmät lainvoimaiset tai vireillä olevat asemakaava-alueet.

3.4 Rakennusjärjestys

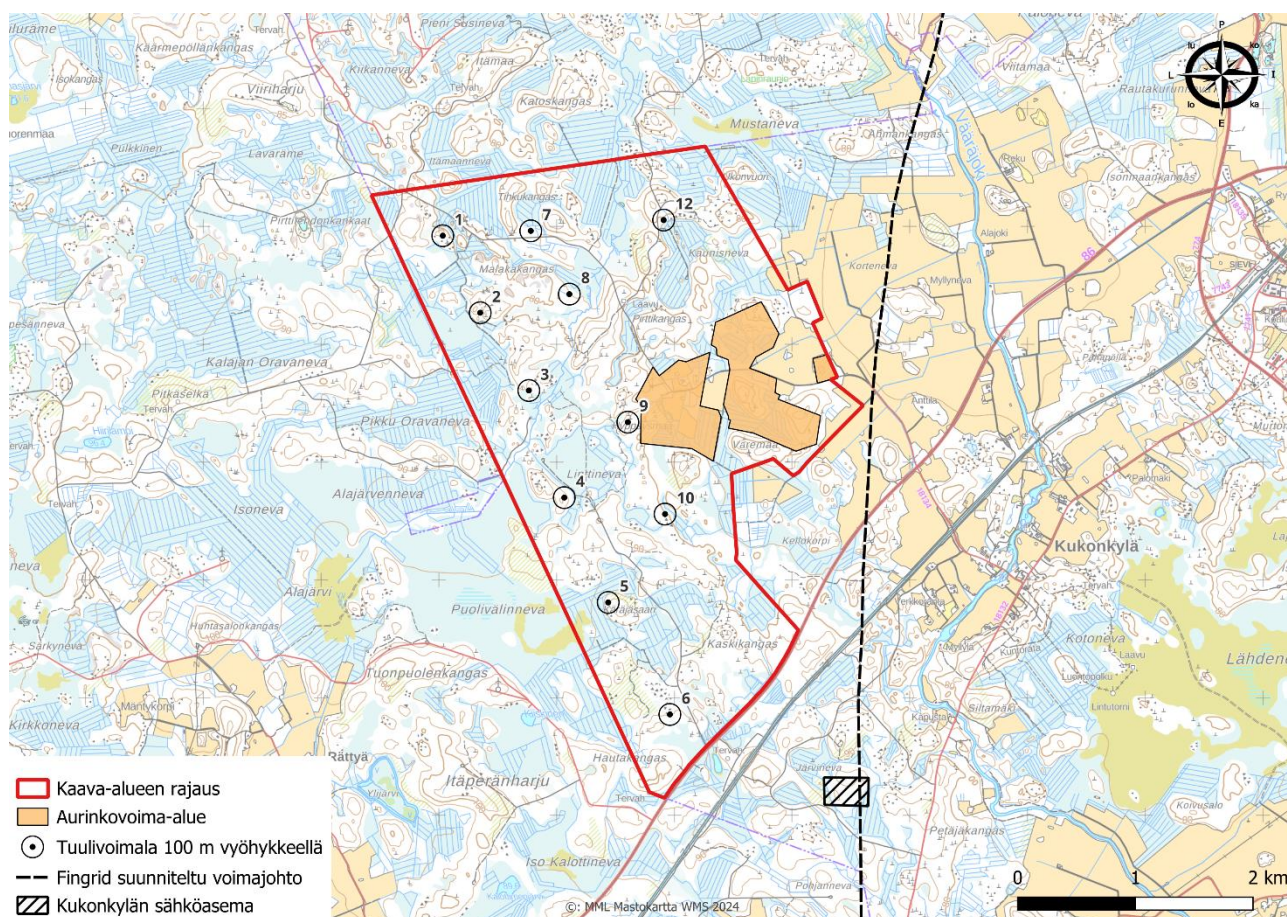
Sievin kunnan rakennusjärjestys on tullut voimaan 1.12.2010.

3.5 Vireillä olevat muut suunnitelmat ja hankkeet

Jylkkä (Kalajoki)-Alajärvi 2*400 + 110 kilovoltin voimajohtohanke

Fingrid suunnittelee Kalajoen Jylkän ja Alajärven välille 2*400 + 110 kilovoltin voimajohtohanketta. Hankkeessa Fingrid selvittää muun muassa kahta reittivaihtoehtoa Tolosperä-Kukonkylä-välille, joista läntinen vaihtoehto kulkisi Malakakankaan hankealueen itäosan lävitse. Itäinen vaihtoehto sen sijaan kulkisi hankealueen itäpuolella. Fingrid on ilmoittanut valitsevansa jatkosuunnitteluun kyseiselle välille itäisen vaihtoehdon, joka ei kulkisi hankealueen lävitse.

Osallistumis- ja arviointisuunnitelma
MALAKAKANKAAN TUULI- JA AURINKOVOIMA



Kuva 8. Jylkkä-Alajärvi 2 x 400+110 kilovoltin voimajohtohankkeen jatkosuunnittelun mukainen linjaus

Muut tuulivoimahankkeet:

Lähimmät tuotannossa olevat tuulivoimalat sijoittuvat noin 400 metrin etäisyydelle Malakakankaan hankealueen pohjoisrajasta. Alle 20 kilometrin etäisyydellä hankealueesta on noin 60 tuotannossa olevaa tuulivoimalaa. Alle 20 kilometrin etäisyydelle sijoittuu näiden lisäksi 8 joko luvittua tai eri luvitusvaiheessa olevaa tuulivoimapuistoa, joiden yhteenlaskettu teoreettinen voimalamäärä on 216 kappaletta.

Lähimmäksi sijoittuva tuulivoimahanke on Mutkalammen ja Kaukasennevan tuulivoimapuistot, jotka sijoittuvat noin 0,5 kilometrin etäisyydelle hankealueen pohjois- ja länsipuolille. Lähialueen tuulivoimahankkeet otetaan huomioon, kun tehdään Malakakankaan mallinnuksia sekä havainnekuvia. Kauempana olevat tuulivoimapuistot ja hankkeet otetaan huomioon vaikutusten arvioinnissa siinä mittakaavassa kuin mahdollisia yhteisvaikutuksia arvioidaan voivan aiheutua.

Hanke	Kunta	Voimalat*	Tila*	Etäisyys noin km	Suunta
Hankkeet 0–35 km					
Kaukasenneva laajennus	Kannus	18	Vireillä	Alle 0,5	Länsi
Mökkiperä-Pahkamaa	Kalajoki	29	Rakennettu	Alle 0,5	Pohjoinen
Kaukasenneva	Kannus	8	Rakennettu	Alle 0,5	Länsi
Mutkalampi	Kannus	40	Rakennettu	2,5	Luode
Puutikankangas	Sievi	8	Rakennettu	6,5	Etelä
Takkukangas	Toholampi	30	Vireillä	6,5	Etelä

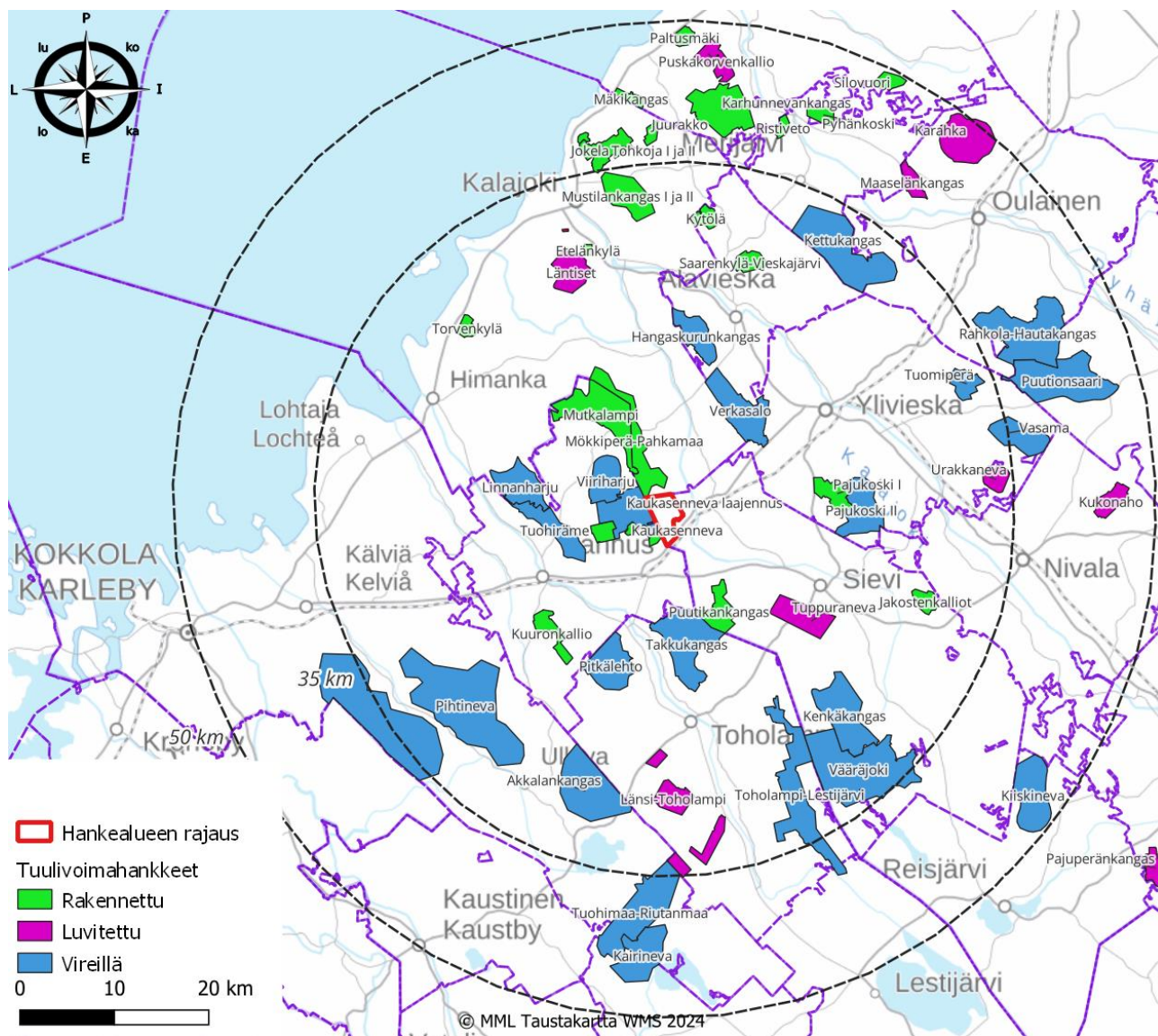
Osallistumis- ja arviointisuunnitelma
MALAKAKANKAAN TUULI- JA AURINKOVOIMA

Tuohiräme	Kannus	26	Vireillä	8	Länsi
Verkasalo	Alavieska, Kalajoki, Ylivieska	26	Vireillä	8,5	Koillinen
Linnanharju	Kalajoki	25	Vireillä	10	Länsi
Pitkälehto	Toholampi	18	Vireillä	10,5	Lounas
Tuppuraneva	Sievi	4	Luvitettu	12,5	Kaakko
Hangaskurunkangas	Alavieska	9	Vireillä	13,5	Pohjoinen
Pajukoski I	Ylivieska	9	Rakennettu	14	Itä
Kuuronkallio	Kannus	17	Rakennettu	14	Lounas
Pajukoski II	Ylivieska	18	Vireillä	16	Itä
Toholampi-Lestijärvi	Toholampi, Lestijärvi	49	Vireillä	20	Kaakko
Kenkäkangas	Sievi	35	Vireillä	21,5	Kaakko
Länsi-Toholampi	Toholampi	25	Luvitettu	21,5	Etelä
Pihtineva	Kokkola	94	Vireillä	22	Lounas
Läntiset	Kalajoki	14	Luvitettu	23	Pohjoinen
Akkalankangas	Kalajoki	35	Vireillä	23	Etelä
Saarenkylä- Vieskajärvi	Alavieska	9	Rakennettu	24	Koillinen
Vääräjoki	Sievi	50	Vireillä	25	Kaakko
Torvenkylä	Kalajoki	7	Rakennettu	25	Luode
Jakostenkalliot	Sievi	7	Rakennettu	25	Itä
Etelänkylä	Kalajoki	2	Rakennettu	26,5	Pohjoinen
Kettukangas	Merijärvi, Oulainen	29	Vireillä	28	Koillinen
Kytölä	Alavieska	6	Rakennettu	28	Pohjoinen
Mustilankangas I ja II	Kalajoki	28	Rakennettu	29	Pohjoinen
Tuomiperä	Ylivieska	8	Vireillä	30,5	Koillinen
Urakkaneva	Ylivieska	9	Luvitettu	31,5	Itä
Koskenkylä	Kokkola	1	Rakennettu	32	Länsi
Vasama	Ylivieska	15	Vireillä	33	Itä
Tuohimaa-Riutanmaa	Kokkola, Halsua	73	Vireillä	33,5	Etelä
Tohkoja I ja II	Kalajoki	22	Rakennettu	35	Pohjoinen
Hankkeet 35–50 km					
Rahkola-Hautakangas	Haapavesi, Oulainen	40	Vireillä	35,5	Koillinen
Puutionsaari	Haapavesi	49	Vireillä	36	Koillinen
Jokela	Kalajoki	12	Rakennettu	36	Pohjoinen
Juurakko	Kalajoki	7	Rakennettu	37	Pohjoinen
Karhunnevakangas	Pyhäjoki	33	Rakennettu	38	Pohjoinen
Ristiveto	Merijärvi	6	Rakennettu	39	Koillinen
Maaselänkangas	Oulainen	8	Luvitettu	39,5	Koillinen
Kairineva	Halsua, Kokkola	22	Vireillä	40	Etelä
Mäkikangas	Pyhäjoki	11	Rakennettu	41	Pohjoinen
Ojalan tehdasalue	Oulainen	1	Vireillä	42	Koillinen
Pyhänkoski	Pyhäjoki, Merijärvi	4	Rakennettu	42	Koillinen
Kiiskineva	Reisjärvi	20	Vireillä	43,5	Kaakko
Kukonaho	Nivala	8	Luvitettu	43,5	Itä
Puskakorvenkallio	Pyhäjoki	16	Luvitettu	43,5	Pohjoinen
Karahka	Oulainen	25	Luvitettu	45	Koillinen
Paltusmäki	Pyhäjoki	5	Rakennettu	47	Pohjoinen

Osallistumis- ja arviointisuunnitelma
MALAKAKANKAAN TUULI- JA AURINKOVOIMA

Silovuori	Pyhäjoki	8	Rakennettu	47,5	Koillinen
-----------	----------	---	------------	------	-----------

*voimalamäärä kirjattu ilmoitetun maksimin mukaan, Suomen tuulivoimayhdistys: [Kartta - Suomen Tuulivoimayhdistys](#) (URL 20.9.2023)



Kuva 9. Muut tuulivoimalahankkeet Malakakankaan hankealueen ympäristössä 50 kilometrin etäisyydellä (Lähde: Suomen Tuulivoimayhdistys, URL 6.9.2023/ Pohjois-Pohjanmaan liitto / hankkeiden omat suunnitelmat).

3.6 Maanomistus ja hallinta

Yleiskaava-alue koostuu pääosin yksityisten maanomistajien kiinteistöistä. Hanketoimija on tehnyt maanvuokrasopimuksia hankealueen maanomistajien kanssa.

4. Laadittavat selvitykset

Malakakankaan tuulivoimapuistoa varten toteutetaan YVA-menettely YVA-lain mukaisesti (5.5.2017/252). Ympäristövaikutusten arviointi on osa tuulivoimahankkeen suunnittelua, kun hankkeeseen sisältyy vähintään 10 tuulivoimalaa tai kun teho ylittää 45 MW.

YVA-menettelyn aikana tuotetaan enemmän tietoa hankkeesta ja sen vaikutuksista. Menettelyn tuloksia hyödynnetään kaavoitusprosessissa. YVA-menettely ei täten ole lupamenettely.

Ympäristövaikutusten arviointimenettelyn yhteydessä arvioidaan kahden sijoitteluvaihtoehdon vaikutukset sekä sellaista vaihtoehtoa, jossa tuulivoimapuistoa ei rakenneta lainkaan. YVA- ja kaavoitusprosessi edistyvät samanaikaisesti ja nähtävillä asettaminen ja tiedotustilaisuudet sovitetaan yhteen.

Osayleiskaava laaditaan YVA-menettelyn yhteydessä laadittujen selvitysten ja vaikutusten arviointien perusteella.

Kaavoituksessa hyödynnetään myös olemassa olevia selvityksiä/inventointeja sekä muuta valtakunnan ja maakunnan tason aineistoa. Osayleiskaavan vaikutustenarviointi toteutetaan MRL:n 9 §:n ja MRA:n 1 §:n mukaisesti.

Osayleiskaava laaditaan siten, että se täyttää yleiskaavan sisältövaatimukset (MRL 39 §) sekä tuulivoimaa koskevien osayleiskaavojen erityiset sisältövaatimukset (MRL 77b §).

laadittuja selvityksiä:

- Malakakankaan meluselvitys
- Malakakankaan meluselvitys yhteisvaikutukset
- Malakakankaan välkeselvitys
- Malakakankaan välkeselvitys yhteisvaikutukset
- Malakakankaan näkymäalueselvitys
- Malakakankaan näkymäalueselvitys yhteisvaikutukset
- Malakakangas valokuvasoitteet
- Malakakangas maisemaselvitys
- Malakakangas luontoselvitykset 2022-2023
- Malakakangas linnustoselvitykset 2022-2023
- Malakakangas lepakkoselvitysraportti
- Malakakangas huomionarvoiset kohteet liitekartta
- Malakakangas pesimälinnustoselvitys ja petolinnut 2024
- Malakakangas susiselvitys
- Malakakangas arkeologinen inventointi
- Malakakangas arkeologinen täydennysinventointi 2023
- Perusteltu päätelmä, kaavaluonnoksen lausunnot ja vastineet

YVA-menettelyn aineistoon voi tutustua Ympäristöhallinnon yhteisestä verkkopalvelusta

<https://www.ymparisto.fi/malakakankaantuulivoimaYVA>

5. Arvioitavat vaikutukset

Kaavan vaikutuksia arvioidaan maankäyttö- ja rakennuslain säädösten edellyttämällä tavalla. Vaikutusten selvittämisen tarkoituksena on jo suunnittelun aikana saada tietoa suunnitteluratkaisujen merkityksestä ja siten parantaa lopullisen suunnitelman laatua.

Maankäyttö- ja rakennuslaissa säädetyt vaikutukset:

1. ympäristövaikutukset,
2. yhdyskuntataloudelliset,
3. sosiaaliset,
4. kulttuuriset ja
5. muut vaikutukset.

Selvitykset tehdään koko siltä alueelta, jolla kaavalla voidaan arvioida olevan merkittäviä vaikutuksia.

Arvioinnin perusteella voidaan arvioida suunnitelman toteuttamisen merkittävät välittömät ja välilliset vaikutukset:

Arvioinnin perusteella voidaan arvioida suunnitelman toteuttamisen merkittävät välittömät ja välilliset vaikutukset:

- ihmisten elinoloihin ja elinympäristöön;
- maa- ja kallioperään, veteen, ilmaan ja ilmastoon;
- kasvi- ja eläinlajeihin, luonnon monimuotoisuuteen ja luonnonvaroihin;
- alue- ja yhdyskuntarakenteeseen, yhdyskunta- ja energiatalouteen sekä liikenteeseen; – kaupunkikuvaan, maisemaan, kulttuuriperintöön ja rakennettuun ympäristöön.

Vaikutusten selvittäminen perustuu alueelta tehtyihin selvityksiin, olemassa olevaan perustietoon, maastokäynteihin, osallisilta ja viranomaisilta saataviin lähtötietoihin ja palautteeseen, sekä laadittavien suunnitelmien ympäristöä muuttavien ominaisuuksien analysointiin.

Arvioidaan asemakaavan suhde yleiskaavan sisältövaatimukseen (MRL 54 §) ja suhde Pohjois-Pohjanmaan maakuntakaavaan sekä laadittavana olevaan energia- ja ilmastovaihemakuntakaavaan.

Arvioidaan miten 1.3.2009 voimaan tulleet tarkistetut valtakunnalliset alueidenkäyttötavoitteet (VAT) huomioidaan ja edistetään kaavassa.

6. Osalliset

Osallisella tarkoitetaan alueen maanomistajia ja niitä, joiden asumiseen, työntekoon tai muihin oloihin kaavaa saattaa huomattavasti vaikuttaa, sekä viranomaisia ja yhteisöjä, joiden toimialaa suunnittelussa käsitellään. (MRL 62 §)

Osallisia ovat ne, joiden asumiseen, työhön, muuhun olemiseen tai tekemiseen valmisteilla oleva kaava saattaa huomattavasti vaikuttaa:

- kaavan vaikutusalueen asukkaat
- yritykset ja elinkeinonharjoittajat
- virkistysalueiden käyttäjät
- kaavan vaikutusalueen maanomistajat ja haltijat

Yhteisöt, joiden toimialaa suunnittelussa käsitellään:

- Cinia Group Oy
- Digita Networks Oy
- DNA Oy
- Elenia Oyj
- Elisa Oyj
- Eskolan kylä
- Eskolan metsästysseura
- Edzcom Oy (ent. Ukkoverkot)
- Finavia Oyj
- Ilmatieteenlaitos
- Jokilaakson kelkkailijat
- Jyringin Kyläyhdistys
- Jyringin Metsästysseura
- Korpelan voima Ky
- Kukonkylän Kyläyhdistys ry
- MTK Pohjois-Suomi ry
- Metsänhoitoyhdistys Pyhä-Kala ry
- Pohjois-Pohjanmaan lintutieteellinen yhdistys ry
- Pohjois-Pohjanmaan luonnonsuojelupiiri ry
- Riistakeskus, Oulu
- Sievin asemakylän kyläyhdistys ry
- Sievin metsästysseura
- Sievin riistanhoitoyhdistys ry
- Sievin Teollisuuspuisto Oy
- Sievin yrittäjät ry
- Suomen luonnonsuojeluliiton, Kalajokilaakson yhdistys ry
- Suomen metsäkeskus, Pohjoinen palvelualue
- Vesikolmio

Viranomaiset:

- Fingrid Oyj
- Pohjois-Pohjanmaan pelastuslaitos
- Kalajoen kaupunki
- Kannuksen kaupunki
- Keski-Pohjanmaan liitto
- Liikenne- ja viestintävirasto, Traficom
- Luonnonvarakeskus Luke
- Metsähallitus, Pohjois-Pohjanmaa
- Pohjanmaan ELY-keskus/ Etelä-Pohjanmaan ELY-keskus
- Pohjois-Pohjanmaan ELY-keskus
- Oulun hätäkeskus
- Pohjois-Pohjanmaan liitto
- Pohjois-Pohjanmaan museo
- Pohjois-Suomen aluehallintovirasto
- Puolustusvoimat, 3. logistiikkarykmentti
- Sievin kunta, hallintokunnat
- Suomen Erillisverkot
- Traficom
- Väylävirasto

7. Osallistumis- ja aikataulusuunnitelma

Sievin kunnan tekninen lautakunta on käsitellyt toimijan kaavoitusaloitteen 22.11.2022 § 50. Hankkeen YVA-menettely käynnistettiin YVA-lain 8 §:n mukaisella ennakkoneuvottelulla 11.1.2023. Sievin kunnan tekninen lautakunta päätti 25.1.2023 § 9 asettaa Malakakankaan osayleiskaavan Osallistumis- ja arviointisuunnitelman nähtäville.

Työn aloitus 6/2022-1/2023

Kaavaprosessi ja YVA-menettely etenevät yhtäaikaaisesti. Malakakankaan tuulivoimapuiston hankekokonaisuus tarkentui vuoden 2022 loppupuolella ja hankkeesta järjestettiin YVA-lain mukainen ennakkoneuvottelu 11.1.2023. Ennakkoneuvottelun tavoitteena on edistää arviointi-, suunnittelu- ja lupamenettelyjen kokonaisuuden hallintaa, hankkeesta vastaavan ja viranomaisten välistä tiedonvaihtoa sekä parantaa selvitysten ja asiakirjojen laatua ja käytettävyyttä sekä sujuvoittaa menettelyjä.

Ennakkoneuvottelussa YVA-konsultti esitteli hanketta, sen tarkoitus ja laajuus sekä esitti alustavan suunnitelman laadittavista selvityksistä, painopistealueista ja aikataulusta.

Palaverissa päätettiin, että YVA-menettely ja kaavaprosessi laaditaan erillisinä menettelyinä.

OAS ja YVA-ohjelma 2-4/2023

OAS asetettiin nähtäville kunnassa 22.2.-24.3.2023. Samanaikaisesti Pohjois-Pohjanmaan ELY-keskus asetti YVA-ohjelman nähtäville.

OAS nähtävilläolosta ilmoitettiin ja kuulutettiin hankealueen, eli tässä hankkeessa Sievin kunnan ilmoitustauluilla ja Sieviläinen sanomalehdessä

Aineisto oli nähtävissä Sievin kunnan internetsivuilla: <https://www.sievi.fi/kaavoitus>, sekä Sievin kunnan kirjastossa, Haikolantie 19, Sievi

Nähtävilläoloaikana järjestettiin kaikille avoimia tiedotus- ja yleisötilaisuus 27.2.2023 Sievin kunnantalon valtuustosalissa: Haikolantie 16. Yleisötilaisuuteen oli mahdollista osallistua myös etänä, ohjeet etätilaisuuteen liittymisestä, kuulutuksen yhteydessä. Tilaisuuksissa oli läsnä hankkeesta vastaavan edustajat, kaavoittajan edustaja, yhteysviranomaisen edustaja sekä YVA- ja kaavakonsultin edustajat.

Osallisilla oli mahdollisuus jättää mielipiteensä osallistumis- ja arviointisuunnitelman riittävydestä Sievin kunnalle:

- Sähköisesti: kirjaamo@sievi.fi
- Kirjeitse: Tekninen lautakunta, Haikolantie 16, 85410 Sievi

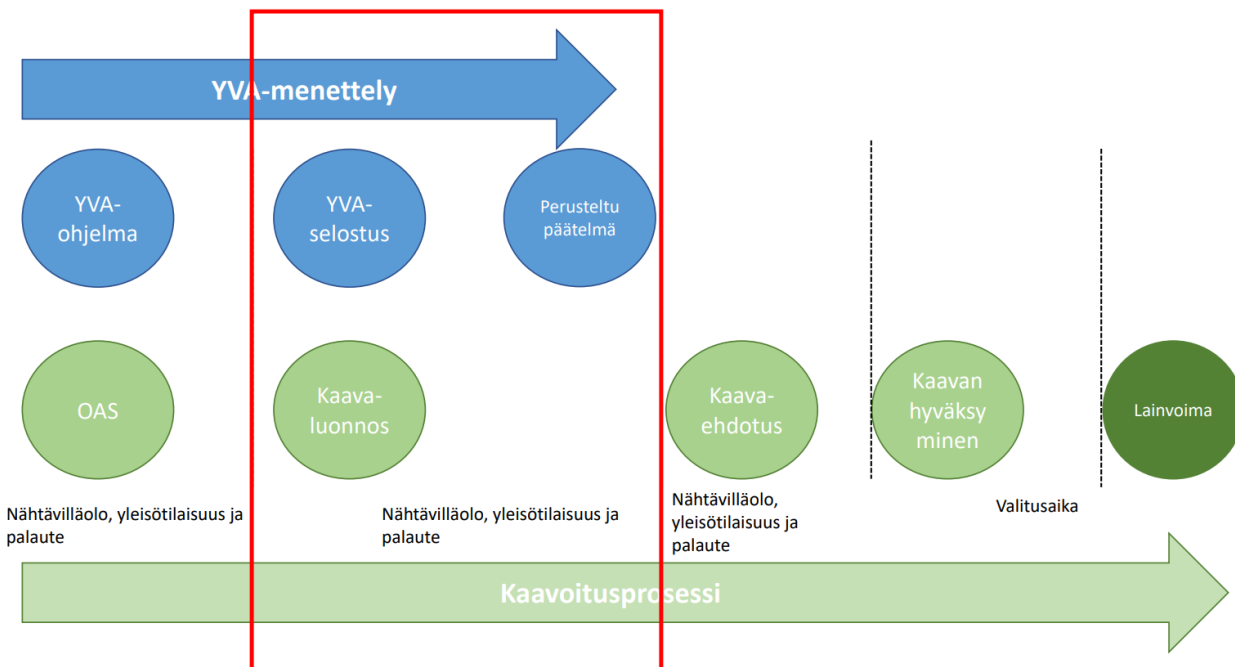
Kaavaluonnos ja YVA-selostus 4/2023 -5/2024

Sievin kunta päättää kaavaluonnoksen nähtäville asettamisesta vähintään 30 päivän ajaksi maaliskuussa 2024. Samanaikaisesti Pohjois-Pohjanmaan ELY-keskus on asettanut YVA-selostuksen nähtäville 21.2.-19.4.2024. Nähtäville asettamisesta tiedotetaan julkisesti ja nähtävilläolon yhteydessä järjestetään tiedotus- ja keskustelutilaisuus. Tilaisuuden ajankohta julkaistaan nähtäville asettamisen kuulutuksen yhteydessä.

Aineisto on nähtävissä Sievin kunnan internetsivuilla: <https://www.sievi.fi/kaavoitus>, sekä Sievin kunnan kirjastossa, Haikolantie 19, Sievi

Osallisilla ja muilla kansalaisilla on mahdollisuus esittää mielipiteensä nähtävilläoloaikana kaavaluonnoksesta Sievin kunnalle:

- Sähköisesti: kirjaamo@sievi.fi
- Kirjeitse: Tekninen lautakunta, Haikolantie 16, 85410 Sievi



Kuva 10. YVA ja kaavamenettelyn prosessi, suunnittelutilanne punaisella rajauksella

Kaavaehdotus 6-12/2024

Yleiskaavaehdotus asetetaan MRL 65 §:n ja MRA 19 §:n mukaan julkisesti nähtäville vähintään 30 päivän ajaksi kunnan ilmoitustaululle. Yleiskaavan nähtävilläolosta ilmoitetaan julkisesti. Osallisilla on oikeus tehdä kirjallinen muistutus kaavaehdotuksesta. Ehdotusvaiheessa ulkopaikkakuntalaisille kaava-alueen maanomistajille tiedotetaan postitse kunnan tiedossa olevien osoitteiden mukaisesti. Nähtävilläolon yhteydessä järjestetään tiedotus- ja keskustelutilaisuus. Tilaisuuden ajankohta julkaistaan nähtäville asettamisen kuulutuksen yhteydessä.

Osallisilla ja muilla kansalaisilla on mahdollisuus esittää muistutuksia nähtävilläolon aikana kaavaehdotuksesta kirjallisesti Sievin kunnalle määräaikaan mennessä. Kaavaehdotuksesta pyydetään lausunnot tässä viranomaisilta. Annettujen lausuntojen ja muistutusten perusteella kaavoittaja käsittelee kaavasta saadun palautteen.

Aineisto on nähtävissä Sievin kunnan internetsivuilla: <https://www.sievi.fi/kaavoitus>, sekä Sievin kunnan kirjastossa, Haikolantie 19, Sievi

Osallisilla ja muilla kansalaisilla on mahdollisuus esittää mielipiteensä nähtävilläoloaikana kaavaluonnoksesta Sievin kunnalle:

- Sähköisesti: kirjaamo@sievi.fi
- Kirjeitse: Tekninen lautakunta, Haikolantie 16, 85410 Sievi

Hyväksymisvaihe 12/2024-1/2025

Sievin kunnanvaltuusto päättää yleiskaavan hyväksymisestä. Yleiskaavan hyväksymispäätöksestä tiedotetaan ELY-keskusta, muita lausunnon antaneita ja tiedottamista erikseen pyytäneitä sekä Kunnan ilmoitustaululla ja internetsivuilla.

Maankäyttö- ja rakennuslain 188 §:n mukaan yleiskaavan hyväksymistä koskevaan päätökseen voi hakea muutosta valittamalla Oulun hallinto-oikeuteen siten kuin kuntalaissa säädetään. Jos valituksia ei jätetä, kaava astuu voimaan, kun sen hyväksymistä koskevasta lainvoimaisesta päätöksestä on kuulutettu (MRA 93 §).

8. Yhteistiedot

Kaavoituksesta vastaava:



Sievin kunta, Haikolantie 16, 85410 Sievi

Sami Puputti, tekninen johtaja
p. 044 4883 263
sami.puputti@sievi.fi

Kaavoitus- ja YVA-konsultti:



Alusta Consulting Oy, Vilhonkatu 9 C 3. krs. 00100 Helsinki

Lauri Solin, DI YKS-402
p. 044 704 6281
lauri.solin@alustaconsulting.fi

Hanketoimija:



Semecon Oy, Kartanontie 3 84101 Ylivieska

Olli Malkamäki, toimitusjohtaja
p. 040 198 0745
olli.malkamaki@semecon.fi
Joni Heinonen, projektipäällikkö
p. 040 198 0794
joni.heinonen@semecon.fi
Tomi Heinonen, projektipäällikkö
p. 050 432 7568
tomi.heinonen@semecon.fi