

16.2.2024

Sievi

16.2.2024

Osallistumis- ja  
arviointisuunnitelma

## Sisällysluettelo

|     |  |    |
|-----|--|----|
| 1.  | Osallistumis- ja arviointisuunnitelman tarkoitus ..... | 2  |
| 2.  | Suunnittelutehtävän määrittely ja tavoitteet.....      | 2  |
| 3.  | Suunnittelun lähtökohdat .....                         | 4  |
| 3.1 | Valtakunnalliset alueidenkäyttötavoitteet .....        | 5  |
| 3.2 | Maakuntakaava .....                                    | 5  |
| 3.3 | Yleiskaava ja asemakaava .....                         | 13 |
| 3.4 | Rakennusjärjestys.....                                 | 15 |
| 3.5 | Vireillä olevat muut suunnitelmat ja hankkeet .....    | 15 |
| 3.6 | Maanomistus ja hallinta .....                          | 18 |
| 4.  | Laadittavat selvitykset.....                           | 19 |
| 5.  | Arvioitavat vaikutukset.....                           | 20 |
| 6.  | Osalliset .....  | 21 |
| 7.  | Osallistumis- ja aikataulusuunnitelma .....            | 22 |
| 8.  | Yhteistiedot .....                                     | 25 |

## 1. Osallistumis- ja arviointisuunnitelman tarkoitus

Osallistumis- ja arviointisuunnitelma on lakisääteinen (MRL 63 §) kaavan laatimiseen liittyvä asiakirja, jossa esitetään suunnitelma kaavan laatimisessa noudatettavista osallistumis- ja vuorovaikutusmenettelyistä sekä kaavan vaikutusten arvioinnista.

Osallistumis- ja arviointisuunnitelman tarkoituksena on kertoa, miten osallistuminen ja vuorovaikutus sekä kaavan vaikutusten arviointi tapahtuvat kaavaprosessissa. Suunnitelmassa kerrotaan myös osayleiskaavan lähtökohdista, tavoitteista sekä suunnittelun aikataulusta. Kaavahankkeen tullessa vireille OAS asetetaan nähtäville, jotta kuntalaisilla on mahdollisuus esittää mielipiteensä osallistumis- ja arviointimenetelmistä sekä kaavan vaikutusten arvioinnista. OAS:n nähtävillä olosta ilmoitetaan kunnan ilmoituslehdessä ja virallisella ilmoitustaululla. Osallistumis- ja arviointisuunnitelmaa voidaan tarkistaa suunnittelutyön aikana.

## 2. Suunnittelutehtävän määrittely ja tavoitteet

Semecon Oy:n aloitteesta ryhdytään maankäyttö- ja rakennuslain mukaisiin toimenpiteisiin Malakakankaan tuulivoimaosayleiskaavan laatimiseksi. Sievin kunta on tehnyt kaavoitussopimuksen Semecon Oy:n kanssa.

Suunnittelualue on pääosin yksityisomistuksessa. Semecon Oy on tehnyt maanomistajien kanssa tuulivoimahankkeeseen liittyviä sopimuksia.

Tuulivoimahankealue käsittää yhtenäisen alueen, jonka pinta-ala on noin 1 400 ha. Osayleiskaava laaditaan yhtäaikaaisesti ympäristövaikutusten arviointi menettelyn kanssa (YVA). Malakakankaan tuulipuistohankkeen ympäristövaikutusten arvioinnissa (YVA) tarkasteltiin neljää toteutusvaihtoehtoa (VE 1 + AVE 1, VE 1, VE 2 + AVE ja VE 2). Tarkastelussa oli myös ns. nollavaihtoehdot, jossa tuulivoimapuistoa ja aurinkovoima-aluetta ei rakenneta.

Yleiskaavaluonnos on laadittu VE 1 + AVE mukaisesti, eli 12 tuulivoimalan ja noin 148 ha aurinkovoima-alueen mukaisesti. Kaavoitettavan alueen pinta-ala on noin 1190 ha.

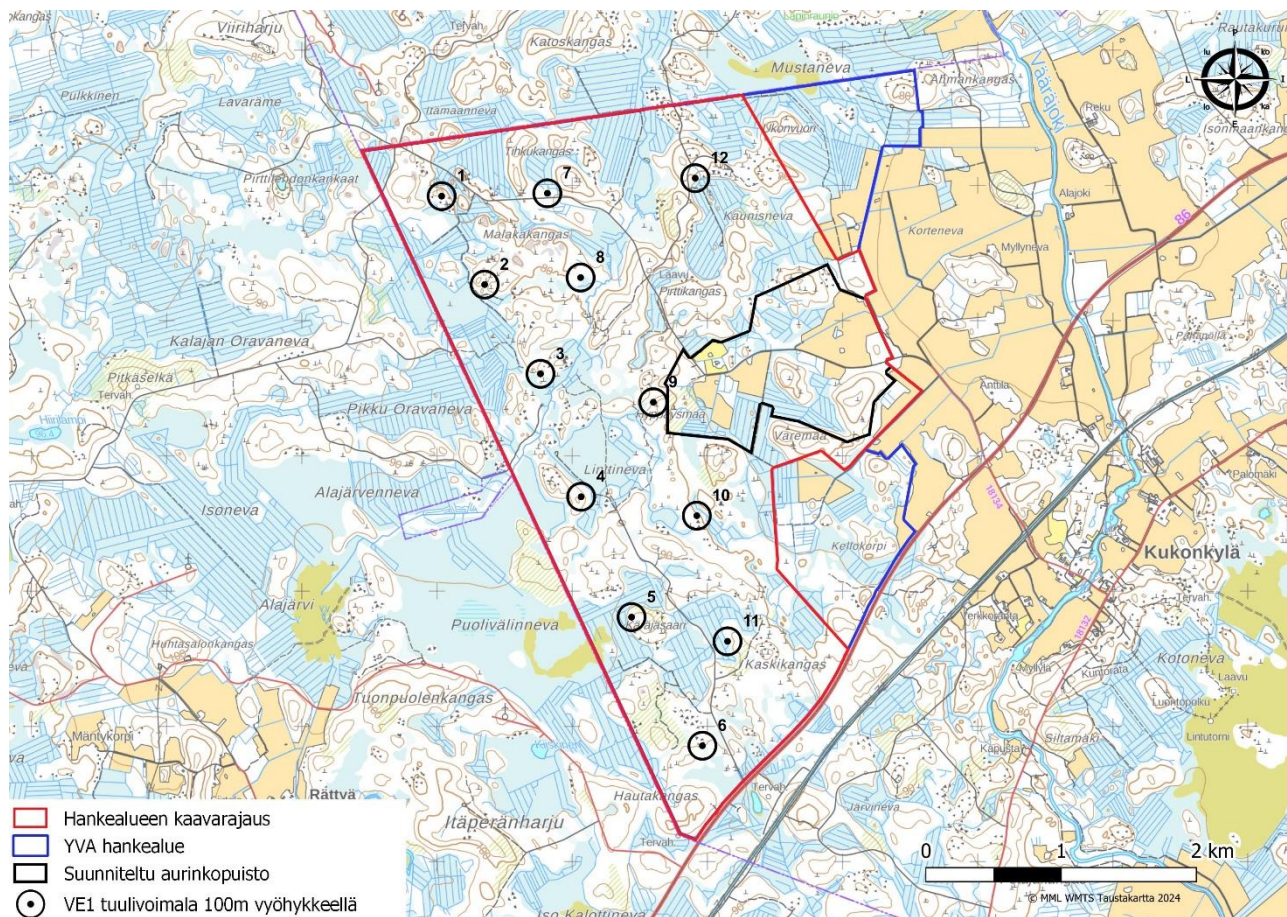
Tuulipuisto liitetään sähköverkkoon hankealueelta etelään rakentuvan Fingridin Kukonkylän sähköaseman kautta. Sähkönsiirto liityntäpisteeseen toteutetaan maakaapelireittiä pitkin maastossa.

Tavoitteena on laatia oikeusvaikutteinen tuulivoimaosayleiskaava, joka mahdollistaa tuulivoimaloiden rakentamisen kaava-alueelle. Osayleiskaava laaditaan siten, että rakennusluvut tuulivoimaloille voidaan myöntää suoraan osayleiskaavan perusteella. (MRL 77a §)

Yleiskaavassa osoitetaan aurinkovoima-alueelle päämaankäyttötarkoitus. Tälle alueelle laaditaan tarkemmat suunnitelmat aurinkovoima-alueen rakentamista varten.

Kaava-alue jää tuulivoimaloille, aurinkovoima-alueelle ja voimaloiden infrastruktuurille osoitettuja rakennustoimia sekä uutta ja olemassa olevaa voimajohtolinjaa lukuun ottamatta nykyiseen maa-, metsätalous- ja virkistyskäyttöön. Tuulivoimaloita voidaan toteuttaa kaava-alueelle yhteensä 12 kappaletta.

Kaavatyön tavoitteena on mahdollistaa teknisesti ja taloudellisesti toteuttamiskelpoisen ja ympäristön kannalta kestävän tuulivoimapuiston rakentaminen sekä aurinkovoima-alueen jatkosuunnittelu.



**Kuva 1.** Hankealueen rajaus (YVA sininen) ja kaavaluonnos (punainen)

Suunnittelun yhteydessä huomioidaan myös muut prosessin aikana esille tulevat suunnittelualueen maankäyttötavoitteita sekä suunnittelutavoitteita.

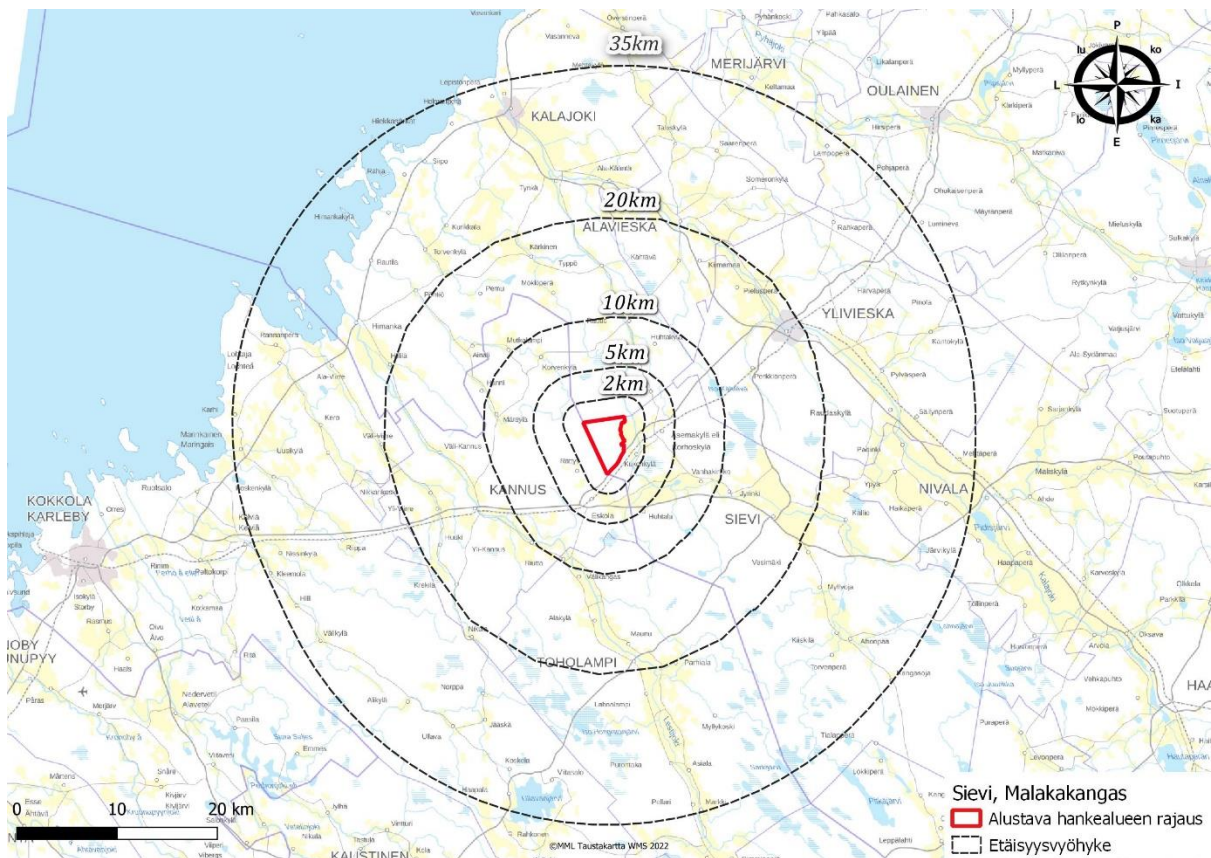
Hiilineutraali Suomi 2035 – kansallisessa ilmasto- ja energiastrategiassa (9.9.2022) linjataan toimia, jolla Suomi täyttää EU:n vuoden 2030 ilmastovelvoitteet ja saavuttaa ilmastolain mukaiset tavoitteet kasvihuonekaasujen vähentämisestä 60 prosentilla vuoteen 2030 ja vuotta 2035 koskevan hiilineutraaliustavoitteen. Strategian keskiössä on vihreä siirtymä ja keväällä 2022 ajankohtaistunut irtautuminen venäläisestä fossilisesta energiasta. Päästökauppajärjestelmä ja pitkäjänteinen ennustettava ilmasto- ja energiapolitiikka ovat strategian keskeisiä ohjauskeinoja. Strategiassa linjattavin toimin parannetaan yritysten mahdollisuuksia tehdä pitkäjänteisesti investointeja edistyneeseen puhtaaseen teknologiaan. Malakakankaan tuulivoimahanke edistää omalta osaltaan energiantuotannon vihreää siirtymää tuottamalla päästötöntä energiaa. (Työ- ja elinkeinoministeriö, 2022)

**Osayleiskaava laaditaan niin, että siihen perustuen on mahdollista hakea rakennuslupaa tuulivoimaloille MRL 77a § mukaisesti. Osayleiskaava laaditaan oikeusvaikutteisena ja sen hyväksyy Sievin kunnan kunnanvaltuusto.**

### 3. Suunnittelun lähtökohdat

Semecon Oy suunnittelee Malakakankaan tuulipuiston rakentamista Sievin kunnan länsiosaan Kannuksen kunnan- Kalajoen kaupunginrajan läheisyyteen. Tuulivoimahankealue sijaitsee noin 15 km Sievin keskustasta länteen, noin 13 km Kannuksen keskustasta itään, noin 32 km Kalajoen keskustasta etelään.

Sievin kunnan tekninen lautakunta on käsitellyt toimijan kaavoitusaloitteen 22.11.2022 § 50. Hankkeen YVA-menettely käynnistettiin YVA-lain 8 §:n mukaisella ennakkoneuvottelulla 11.1.2023. Sievin kunnan tekninen lautakunta päätti 25.1.2023 § 9 asettaa Malakakankaan osayleiskaavan Osallistumis- ja arviointisuunnitelman nähtäville.



**Kuva 2.** Hankealueen rajaus ja etäisyysvyöhykkeet lähiseutujen kaupunkeihin, kuntiin ja kyliin

### 3.1 Valtakunnalliset alueidenkäyttötavoitteet

Valtakunnalliset alueidenkäyttötavoitteet (VAT) ovat alueidenkäytön suunnittelujärjestelmän ylin taso, jota muut suunnittelutasot toteuttavat ja edistävät. Valtioneuvosto päätti valtakunnallisista alueidenkäyttötavoitteista 14.12.2017 ja ne tulivat voimaan 1.4.2018. Päätöksellä valtioneuvosto korvasi valtioneuvoston vuonna 2000 tekemän ja 2008 tarkistaman päätöksen valtakunnallisista alueidenkäyttötavoitteista.

Tavoitteet jakautuvat viiteen kokonaisuuteen, jotka ovat:

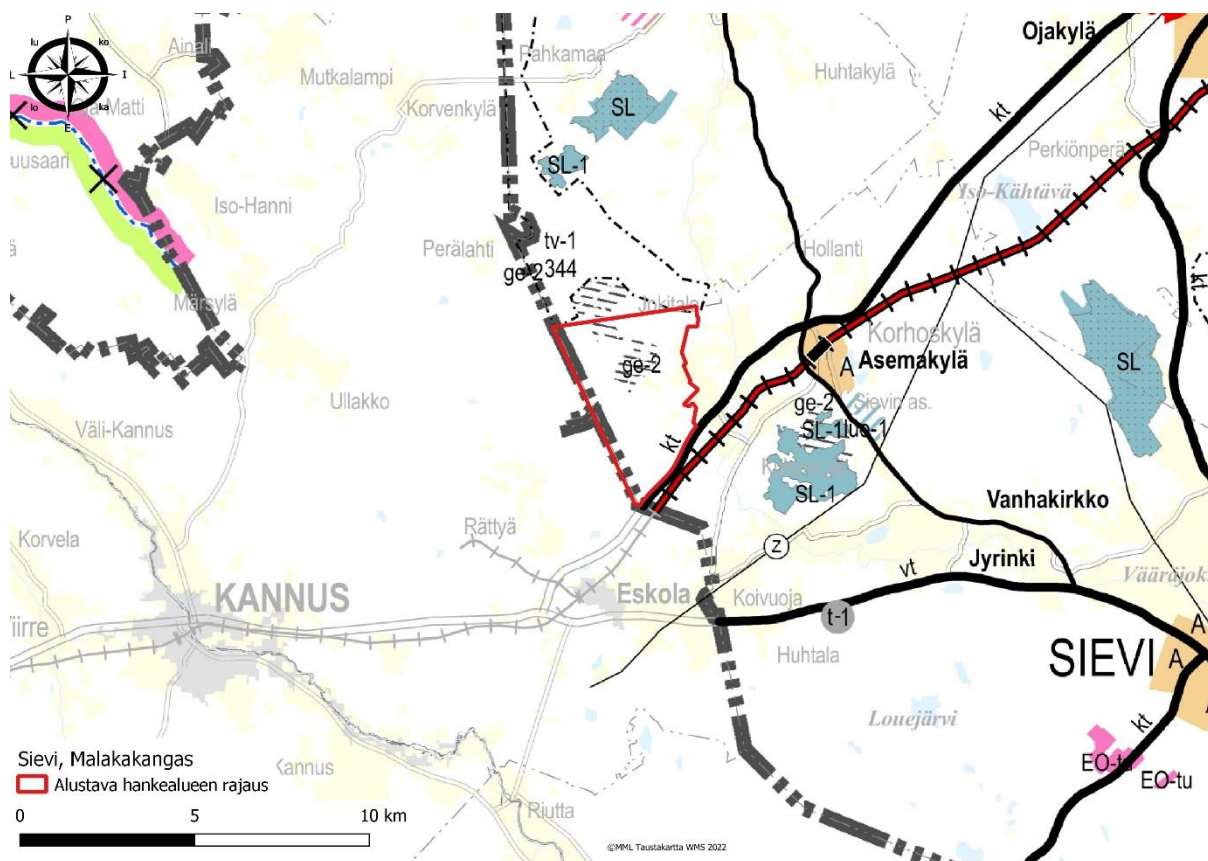
- Toimivat yhdyskunnat ja kestävä liikkuminen
- Tehokas liikennejärjestelmä
- Terveellinen ja turvallinen elinympäristö
- Elinvoimainen luonto- ja kulttuuriympäristö sekä luonnonvarat
- Uusiutumiskykyinen energiahuolto

Malakakankaan tuulivoimahankkeessa on tunnistettu keskeisimmäksi VAT:ksi uusiutumiskykyinen energiahuolto. Hankkeella varaudutaan uusiutuvan energian tuotannon ja sen edellyttämien logististen ratkaisujen tarpeisiin. Tuulivoimapuisto toteutetaan keskitetysti tietylle alueelle, joten alueidenkäytölliset ratkaisut ovat tarkoituksenmukaisia, eivätkä vaikuta yhdyskuntarakenteeseen sitä hajauttavalla tavalla. Muilta osin Valtakunnalliset alueidenkäyttötavoitteet, eivät aktualisoidu tässä hankkeessa.

### 3.2 Maakuntakaava

Pohjois-Pohjanmaalla on neljä lainvoimaista maakuntakaavaa: 1.-3. vaihemaakuntakaavat ja Hankikiven ydinvoimamaakuntakaava. Pohjois-Pohjanmaan maakuntakaava (2006) on kumoutunut 3. vaihemaakuntakaavan saatua lainvoiman KHO:n päätöksellä 17.1.2022. Voimassa olevan maankäyttö- ja rakennuslain mukaisesti maakuntakaava ohjaa seudullisesti merkittävää eli lainvoimaisten maakuntakaavojen osalta vähintään kymmenen voimalaa käsittävän hankkeen tuulivoimarakentamista. Pohjois-Pohjanmaan maakuntakaavan tilanne on tarpeen päivittää YVA-menettelyn selostusraporttiin




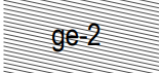
Pohjois-Pohjanmaan energia- ja ilmastovaihemaakuntavan laatiminen aloitettiin syksyllä 2021 ja sen on määrä valmistua vuoden 2023 aikana. Malakankaan YVA ohjelman valmistumisen aikana hankkeen valmisteluvaiheen kuulemisvaihe on päättynyt ja ehdotusta valmistellaan.



**Kuva 3.** Maakuntakaavojen yhdistelmäkartta ja hankealueen likimääräinen rajauspunaisella

Malakankankaan tuulivoimahankkeen maakuntakaavojen yhdistelmäkaavakartassa hankealueelle kohdistuvat seuraavat merkinnät ja määräykset:

| Kaavamerkintä | Määräys   |
|---------------|---|
| <b>A</b>      | <p><b>Taajamatoimintojen alue (1. ja 3. vmkk)</b></p> <p>Merkinnällä osoitetaan asumisen, palvelujen, teollisuus- ja muiden työpaikka-alueiden ym. taajamatoimintojen sijoittumisalue ja laajentumisalueita.</p> <p><b>Suunnittelumääräykset:</b></p> <p>Yksityiskohtaisemmassa suunnittelussa tulee alueiden käyttöönottojärjestyksessä ja mitoituksessa kiinnittää erityistä huomiota vaihtoehtoisten aluekokonaisuuksien toiminnallis-taloudelliseen edullisuuteen, ympäristön laatuun ja kevyen liikenteen toimintaedellytyksiin.</p> <p>Yksityiskohtaisemmassa kaavoituksessa tulee edistää yhdyskuntarakenteen eheyttämistä hajanaisesti ja vajaasti rakennetuilla alueilla sekä taajaman ydinalueen kehittämistä toiminnallisesti ja taajamakuvallisesti selkeästi hahmottuvaksi keskukseksi. Maankäyttöratkaisuissa tulee pyrkiä hyvään energiatalouteen.</p> <p>Yksityiskohtaisemmassa kaavoituksessa tulee määritellä kävelyn, pyöräilyn ja joukkoliikenteen kannalta edulliset vyöhykkeet taajamarakenteen kehittämisen perustaksi.</p> <p>Yksityiskohtaisempiin kaavoihin tulee sisällyttää periaatteet uudisrakentamisen sopeuttamisesta rakennettuun ympäristöön. Alueiden käytön suunnittelussa ja rakentamisessa on varmistettava, että alueella sijaitsevien kulttuuriympäristön tai</p> |

|   |  |
|---|--|
|   | <p>maiseman vaalimisen kannalta tärkeiden kohteiden kulttuuri- ja luonnonperintöarvot säilyvät.</p> <p>Taajaman merkittävä laajentaminen päätien toiselle puolelle yksityiskohtaisempaan kaavaan perustuen edellyttää turvallisten yhteyksien järjestämistä päätien poikki.</p> <p>Maankäytön suunnittelussa tulee ottaa huomioon tulvariskialueet ja tulvien hallintasuunnitelmat sekä varautua sään ääri-ilmiöiden vaikutuksiin</p>  |
|    | <p><b>Valtatie (vt)/ Kantatie (kt) (1. ja 3. vmkk)</b></p> <p><b>Suunnittelumääräykset:</b></p> <p>Yksityiskohtaisemmassa suunnittelussa on pyrittävä edistämään kevyen liikenteen väylien toteuttamista erityisesti taajamien, kyläkeskusten ja koulujen läheisyydessä.</p>   |
|    | <p><b>Merkittävästi parannettava nopean henkilöliikenteen ja raskaan tavaraliikenteen päärata (1. vmkk)</b></p> <p><b>Suunnittelumääräykset:</b></p> <p>Yksityiskohtaisemmassa suunnittelussa on varauduttava nopean henkilöjunaliikenteen ja raskaan tavaraliikenteen edellyttämän radan rakenteen ja turvallisuuden parantamiseen, mm. tasoristeysten poistamiseen sekä kaksoisraiteeseen.</p>   |
|   | <p><b>Tuulivoimaloiden alue (tv-1) (1. ja 3. vmkk)</b></p> <p>Merkinnällä osoitetaan maa-alueita, jotka soveltuvat merkitykseltään seudullisten tuulivoimala-alueiden rakentamiseen. Alueella ei ole voimassa MRL 33 § mukaista rakentamisrajoitusta. Luku merkinnän yhteydessä viittaa kaavaselostuksen alueluetteloon.</p> <p><b>Suunnittelumääräykset:</b></p> <p>Alueen suunnittelussa on otettava huomioon vaikutukset asutukseen, maisemaan, linnustoon, luontoon ja kulttuuriympäristöön sekä pyrittävä ehkäisemään haitallisia vaikutuksia. Tuulivoimarakentamisen yksityiskohtaisemmassa suunnittelussa on varmistettava, ettei asutukselle aiheudu merkittäviä melu- ja välkevaikutuksia ja että valtakunnallisten kulttuuriympäristöjen arvot säilyvät.</p> <p>Lisäksi tulee ottaa huomioon lentoliikenteestä, liikenneväylistä ja tutkajärjestelmistä johtuvat rajoitteet voimaloiden koolle ja sijoittelulle sekä selvítettävä tuulivoimaloiden vaikutukset puolustusvoimien toimintaan. Poronhoitoalueella tulee turvata poronhoidon edellytykset.</p> |
|  | <p><b>Moreenimuodostuma (1. ja 3. vmkk)</b></p>  |

Koko maakuntakaavan aluetta koskevia alueidenkäytön periaatteita ja yleismääräyksiä, jotka aktualisoituvat Malakakankaan tuulivoimahankkeessa:

#### **TUULIVOIMALOIDEN RAKENTAMINEN (1. ja 3.vmkk)**

Yleisiä suunnittelumääräyksiä: Maakuntakaavassa osoitettujen tuulivoimala-alueiden ulkopuolelle voidaan toteuttaa tuulipuistoja, jotka eivät ole merkitykseltään seudullisia.



Perämeren rannikkoalueella tuulivoimarakentaminen tulee sijoittaa ensisijaisesti maakuntakaavassa osoitetuille tuulivoimaloiden alueille. Tapauskohtaisesti voidaan harkita tuulivoimaloiden sijoittamista myös muille alueille, mikäli se ei merkittävästi lisää tuulivoimarakentamisesta aiheutuvia haitallisia yhteisvaikutuksia asutukseen, maisemaan, linnustoon tai muuhun ympäristöön.

Tuulivoimalat tulee lähtökohtaisesti sijoittaa linnuston kannalta tärkeiden alueiden ulkopuolelle. Tapauskohtaisesti voidaan harkita tuulivoimarakentamista myös näille alueille, mikäli tuulivoimarakentaminen ei heikennä alueiden linnustoarvoja.

Tuulivoimarakentamista suunniteltaessa voimalat tulee sijoittaa valtakunnallisesti ja maakunnallisesti arvokkaiden maisema-alueiden ja rakennettujen kulttuuriympäristöjen, luonnonsuojelualueiden, Natura 2000 -verkoston alueiden, harjijensuojeluohjelman alueiden, maakuntakaavan luo -alueiden ja seudullisesti merkittävien virkistysalueiden ulkopuolelle

Tuulivoimarakentamista suunniteltaessa on otettava huomioon eri hankkeiden yhteisvaikutukset erityisesti asutukseen, maisemaan ja linnustoon sekä pyrittävä ehkäisemään haitallisia vaikutuksia.

Tuulivoimarakentamisen yksityiskohtaisemmassa suunnittelussa on varmistettava, ettei asutukselle aiheudu merkittäviä melu- ja välkevaikutuksia ja että valtakunnallisten kulttuuriympäristöjen arvot säilyvät.

Lähekkäin sijoittuvien tuulivoimala-alueiden liittäminen sähköverkkoon on pyrittävä keskittämään yhteiseen johtokäytävään.

Tuulivoimarakentamista suunniteltaessa on otettava huomioon lentoliikenteestä, liikenneväylistä ja tutkajärjestelmistä johtuvat rajoitteet voimaloiden koolle ja sijoittelulle sekä selvítettävä tuulivoimaloiden vaikutukset puolustusvoimien toimintaan. Poronhoitoalueella tulee turvata poronhoidon edellytykset.

Tuulivoimarakentamista suunniteltaessa on kuultava puolustusvoimia. Suunnittelussa tulee turvata puolustusvoimien toimintaedellytykset sekä ottaa erityisesti huomioon puolustusvoimien toiminnasta, kuten tutkajärjestelmistä ja radioyhteyksien turvaamisesta johtuvat rajoitteet.

#### **Malkakankaan tuulivoimahankkeen suhde maakuntakaavan yleismääräykseen:**

- Hankealueelle ei ole kohdistettu maakuntakaavassa sellaisia merkintöjä tai määräyksiä, jotta hankealueelle voitaisiin katsoa olevan maakunnallisen ohjauksen tarvetta. Malkakankaan tuulivoimahanke on Sievin kunnan alueelle sijoittuva hanke, eikä sen katsota olevan merkitykseltään seudullinen
- Voimalat tullaan sijoittamaan valtakunnallisesti ja maakunnallisesti arvokkaiden maisema-alueiden ja rakennettujen kulttuuriympäristöjen, Natura 2000 -verkoston alueiden, moreenimuodostumien ja seudullisesti merkittävien virkistysalueiden ulkopuolelle.
- Prosessin aikana tullaan kiinnittämään erityistä huomiota yhteisvaikutusten arviointiin.
- Tuulivoima-alue tullaan liittämään sähköverkkoon johdonvarsiliittymällä hankealueella tai hankealueen välittömässä läheisyydessä.
- Prosessin aikana tullaan kuulemaan puolustusvoimia

#### **Energia- ja ilmasto vaihemaakuntakaava:**

Pohjois-Pohjanmaan liitto laatii parhaillaan Energia- ja ilmastovaihemaakuntakaavaa, joka on tullut vireille 11.10.2021. Hankkeen valmisteluvaiheen kuuleminen oli syksyllä 2022. Valmisteluvaiheen kuulemisesta saatuihin lausuntoihin ja mielipiteisiin on laadittu vastineet, ja ne on julkaistu kesäkuussa 2023. Energia- ja ilmastovaihemaakuntakaava eteni ehdotusvaiheen viranomaiskuulemiseen vuodenvaihteessa 2023-2024.

Pohjois-Pohjanmaa on mukana energiamurroksessa, joka edellyttää uusia energian tuottamisen, varastoinnin ja siirron ratkaisuja. Ilmastonmuutoksen hillinnän ja siihen sopeutumisen kannalta energia on keskeinen alueidenkäytöllinen kysymys, johon sisältyy sekä energian tuotantoon että kulutukseen liittyvä alueidenkäytön yleispiirteinen ohjaus. Vaihemaakuntakaava käsittelee koko maakunnan alueidenkäyttöä ja sen suunnitellut pääteemat ovat:

- Aluerakenne ja saavutettavuus (kansallinen alueidenkäytön kehityskuvatyö ja aluerakennetyö)
- Liikennejärjestelmä ja logistiikka-alueet (maakunnallinen ja seudullinen LJ-työ, liikennepuolen suunnitelmat ja selvitykset, infrahankkeet, edunvalvonta, Oulun seudun kehityskuva 2030+)
- **Energiatuotanto, varastointi ja siirto (TUULI-hanke ja EMMI-hanke)**
- Viherrakenne ja ekosysteemipalveluiden tarkastelu (TUULI-hanke)
- Energiamurroksen vaikutukset maankäytön suunnitteluun ja ilmastovaikutusten arvioinnin kehittäminen (Energiamurros ja maankäytön ilmastovaikutusten arviointi Pohjois-Pohjanmaalla EMMI-hanke on Pohjois-Pohjanmaan maakuntaohjelma 2022–2025 Kestävästi kasvava Pohjois-Pohjanmaa-teeman kärkihanke)

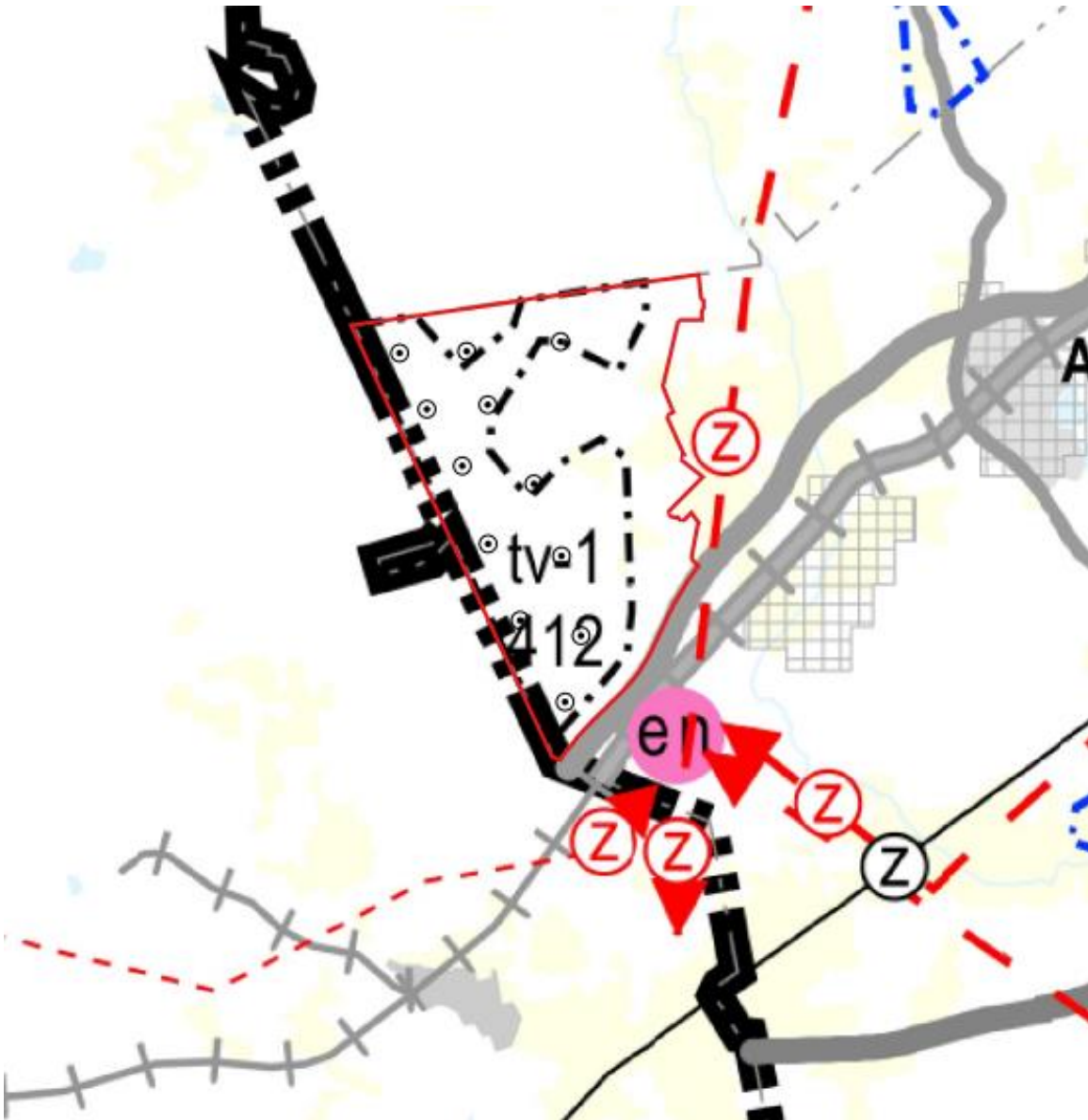
12.12.2023 julkaistussa ehdotusvaiheen viranomaislausuntokierroksen aineistossa Malakakankaan hankealue on osoitettu tuulivoimaloiden sijoitussuunnitelman mukaisesti tv-1 tuulivoimaloiden alue osa-aluemerkinnällä.

*”Merkinnällä osoitetaan maa-alueita, jotka soveltuvat merkitykseltään seudullisten tuulivoimala-alueiden rakentamiseen. Alueella ei ole voimassa MRL 33 § mukaista rakentamisrajoitusta. Luku merkinnän yhteydessä viittaa kaavaselostuksen alueluetteloon.*

**Suunnittelumääräykset:**

*Alueen suunnittelussa on otettava huomioon vaikutukset asutukseen, maisemaan, linnustoon, luontoon ja kulttuuriympäristöön sekä pyrittävä ehkäisemään haitallisia vaikutuksia. Tuulivoimarakentamisen yksityiskohtaisemmassa suunnittelussa on varmistettava, ettei asutukselle aiheudu merkittäviä melu- ja välkevaikutuksia ja että valtakunnallisten kulttuuriympäristöjen arvot säilyvät.*

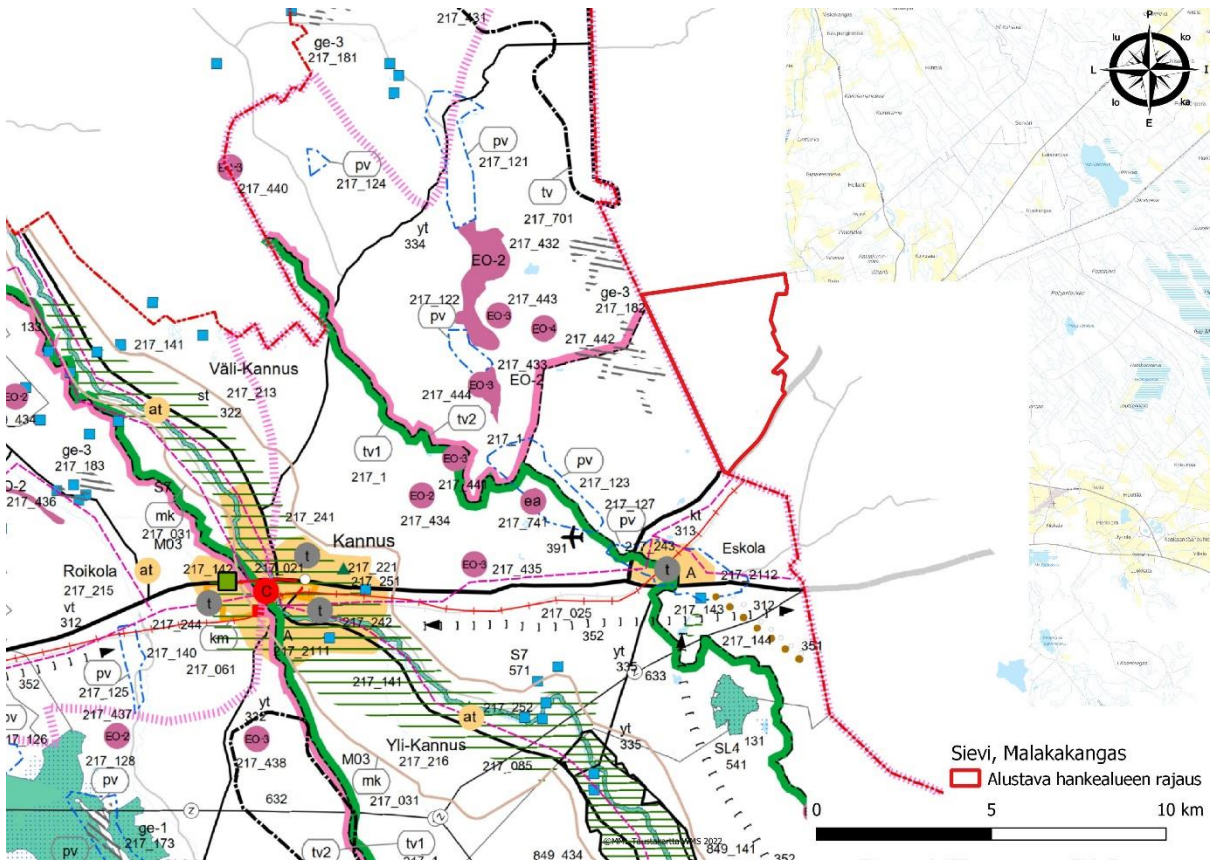
*Lisäksi tulee ottaa huomioon lentoliikenteestä, liikenneväylistä ja tutkajärjestelmistä johtuvat rajoitteet voimaloiden koolle ja sijoittelulle sekä selvítettävä tuulivoimaloiden vaikutukset puolustusvoimien toimintaan. Poronhoitoalueella tulee turvata poronhoidon edellytykset.”*



Kuva 4. Ote Energia- ja ilmastovaihemaakuntakaavan valmisteluaineistosta


**Keski-Pohjanmaan maakuntakaava:**



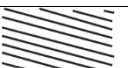

Keski-Pohjanmaan maakuntavaltuusto hyväksyi kokouksessaan 29.11.2021 maakuntakaavan ja päätös tuli lainvoimaiseksi 3.1.2022.



Kuva 5. Keski-Pohjanmaan maakuntakaavojen yhdistelmäkartta ja hankealueen likimääräinen rajauspunaisella

Malakakankaan tuulivoimahankkeen läheisyyteen kohdistuvat merkinnät ja määräykset:

| Kaavamerkintä   | Määräys   |
|---|---|
| A   | <p><b>Taajamatoimintojen alue (V)</b></p> <p><b>Suunnittelumääräys:</b><br/>Alueen yksityiskohtaisemmassa suunnittelussa tulee kiinnittää erityishuomio yhdyskuntarakenteen eheyttämiseen sekä alavilla ja avoimilla alueilla sään ääri-ilmiöiden ja tulvariskien minimoimiseen. Lisäksi suunnittelussa tulee korostaa taajamien omaleimaisuutta sekä ympäristö-, virkistys-, luonto- ja kulttuuriarvojen huomioimista.</p>   |
|  | <p><b>Mineraalivarantoalueet (V)</b></p> <p><b>Kehittämisperiaatteet:</b><br/>Mikäli alueen mineraalivarojen hyödyntämistä edistetään, sovitetaan toiminta yhteen muun maankäytön kanssa ja otetaan huomioon mineraalivarojen hyödyntämisen ympäristövaikutukset sekä alueiden erityispiirteet. Yksityiskohtaisemmassa suunnittelussa on varmistettava siitä, etteivät suunnitellut toimenpiteet merkittävästi heikennä Natura -alueiden suojelun perusteena olevia</p> |

|   |   |
|---|---|
|   | luonnonarvoja. Erityistä huomiota tulee kiinnittää vesistövaikutuksiin ja veden laadun säilymiseen.   |
|        | <b>Turvetantovyöhyke 1 (II)</b><br><b>Suunnittelumääräys:</b><br>Turvetuotannon suunnittelun lähtökohtana tulee olla turvetuotannon aiheuttaman vesistön kokonaiskuormituksen vähentäminen.   |
|        | <b>Turvetantovyöhyke 2 (II)</b><br><b>Suunnittelumääräys:</b><br>Yleiset turvetuotannon suunnittelumääräykset huomioiden turvetuotannon suunnittelun lähtökohtana voi olla myös turvetuotannon aiheuttaman vesistön kokonaiskuormituksen lisääntyminen. |
|  ge-3  | <b>ge-3 arvokas moreenialue (II)</b>  |
|  vt/kt | <b>Valtatie/ kantatie (I)</b>   |

Koko maakuntakaavan aluetta koskevia alueidenkäytön periaatteita ja yleismääräyksiä, jotka aktualisoituvat Malakakankaan tuulivoimahankkeessa:

Alueet, joille ei kohdistu valtakunnallisia, maakunnallisia tai useampaa kuin yhtä kuntaa koskevia aluetarpeita näkyvät kartalla vain pohjakarttaesityksenä. Mikäli alempiasteisen kaavoituksen tai yksittäisen hankkeen yhteydessä tulee näille alueille vireille hanke tai maankäyttöratkaisu, jota ei maakuntakaavaa laadittaessa ole otettu huomioon, mutta jolla on tai jolla voidaan olettaa olevan valtakunnallista, maakunnallista tai ylikunnallista merkitystä, tulee asia pääsääntöisesti tutkia maakuntakaavan muutosten ja päivitysten yhteydessä.

### Keski-Pohjanmaan maakuntakaavoitus

Keski-Pohjanmaan liitto laatii parhaillaan Keski-Pohjanmaan 6. vaihemaakuntakaavaa. Kaava tunnetaan myös nimellä Keski-Pohjanmaan energiamurros- ja ympäristövaihemaakuntakaava. Kaavan osallistumis- ja arviointisuunnitelma on ollut nähtävillä 1.-30.4.2023. Vaihemaakuntakaavan pääteemat ovat kaivosala, tuulivoima, viherrakenne sekä virkistys ja matkailu pitäen sisällään seudullisesti ja maakunnallisesti merkittävät kulttuurihistorialliset kohteet. Kaavahankkeen on tarkoitus edetä kaavaehdotusvaiheeseen alkuvuodesta 2024, ja kaava on tarkoitus hyväksyä marraskuussa 2024.

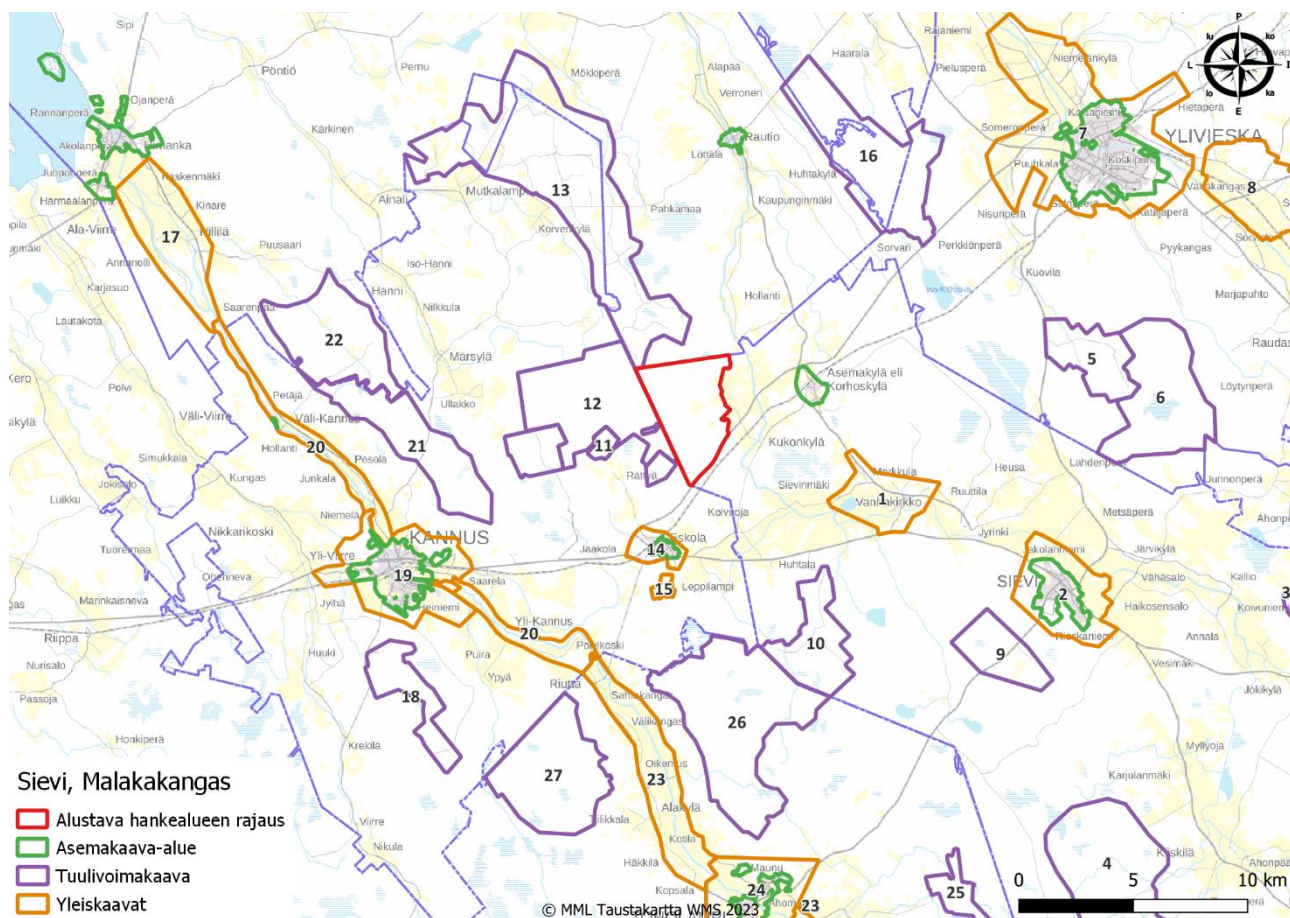
### 3.3 Yleiskaava ja asemakaava

#### Yleiskaavat:

Hankealueella ei ole voimassa olevia tai vireillä olevia yleiskaavoja. Alla lueteltuna lähimmät yleiskaavat ja niiden keskeisin ohjaustarkoitus:

| Nro: | Kunta:                               | Etäisyys noin (km): | Kaava ja ohjaustarkoitus:   |
|------|--------------------------------------|---------------------|---|
| 1.   | Sievi                                | 5                   | Sievinkylän osayleiskaava, kyläalueen kaava                               |
| 2.   | Sievi                                | 13                  | Kirkonkylän osayleiskaava, keskustan, asemakaavoitusta ohjaava yleiskaava |
| 3.   | Sievi                                | 23                  | Jakoistenkallion tuulivoimapuiston yleiskaava                             |
| 4.   | Sievi                                | 22                  | Kenkäkankaan tuulivoimapuiston osayleiskaava (vireillä)                   |
| 5.   | Ylivieska                            | 13                  | Pajukoski I tuulivoimapuiston osayleiskaava                               |
| 6.   | Ylivieska                            | 17                  | Pajukoski II tuulivoimapuiston osayleiskaava (vireillä)                   |
| 7.   | Ylivieska                            | 14                  | Keskustan yleiskaava 2030   |
| 8.   | Ylivieska                            | 22                  | Vähäkangas-Sorvisto osayleiskaava 2040 (vireillä)                         |
| 9.   | Sievi                                | 13                  | Tuppuranevan STR-alue   |
| 10.  | Sievi                                | 7                   | Puutikankankaan tuulivoimapuiston osayleiskaava                           |
| 11.  | Kannus                               | 0                   | Kaukasennevan tuulivoimapuiston osayleiskaava                             |
| 12.  | Kannus                               | 0                   | Kaukasennevan tuulivoimapuiston laajennus osayleiskaava (vireillä)        |
| 13.  | Kannus,<br>Kalajoki,<br>Kokkola      | 0                   | Mutkalammen tuulivoima-alueen osayleiskaava                               |
| 14.  | Kannus                               | 2                   | Eskolan taajaman osayleiskaava  |
| 15.  | Kannus                               | 4                   | Leppilammen osayleiskaava   |
| 16.  | Alavieska,<br>Kalajoki,<br>Ylivieska | 10                  | Verkasalon tuulivoimapuiston osayleiskaava (vireillä)                     |
| 17.  | Kalajoki                             | 20                  | Lestijokilaakson osayleiskaava  |
| 18.  | Kannus                               | 14                  | Kuuronkallion tuulivoimapuiston osayleiskaava                             |
| 19.  | Kannus                               | 10                  | Kannuksen keskustan osayleiskaava   |
| 20.  | Kannus                               | 8                   | Lestijokilaakson osayleiskaava  |
| 21.  | Kannus                               | 8                   | Tuohirämeen tuulipuiston osayleiskaava (vireillä)                         |
| 22.  | Kalajoki                             | 10                  | Linnanharjun tuulipuiston osayleiskaava (vireillä)                        |
| 23.  | Toholampi                            | 9                   | Lestijokilaakson osayleiskaava  |
| 24.  | Toholampi                            | 16                  | Kirkonkylän osayleiskaava 2010  |
| 25.  | Toholampi,<br>Lestijärvi             | 20                  | Toholampi-Lestijärvi tuulipuiston osayleiskaava (vireillä)                |
| 26.  | Toholampi                            | 7                   | Takkukankaan tuulipuiston osayleiskaava (vireillä)                        |
| 27.  | Toholampi                            | 11                  | Pitkälehdon tuulipuiston osayleiskaava (vireillä)                         |

Lainvoimaiset ja vireillä olevat yleiskaavat huomioidaan Malakakankaan tuulivoimahankkeen suunnittelussa. Huomioiminen kohdistuu pääasiassa sosiaalisten- sekä maisemavaikutusten arviointiin. Muiden tuulivoimahankkeiden osalta vaikutustenarviointi painottuu yhteisvaikutusten arviointiin.



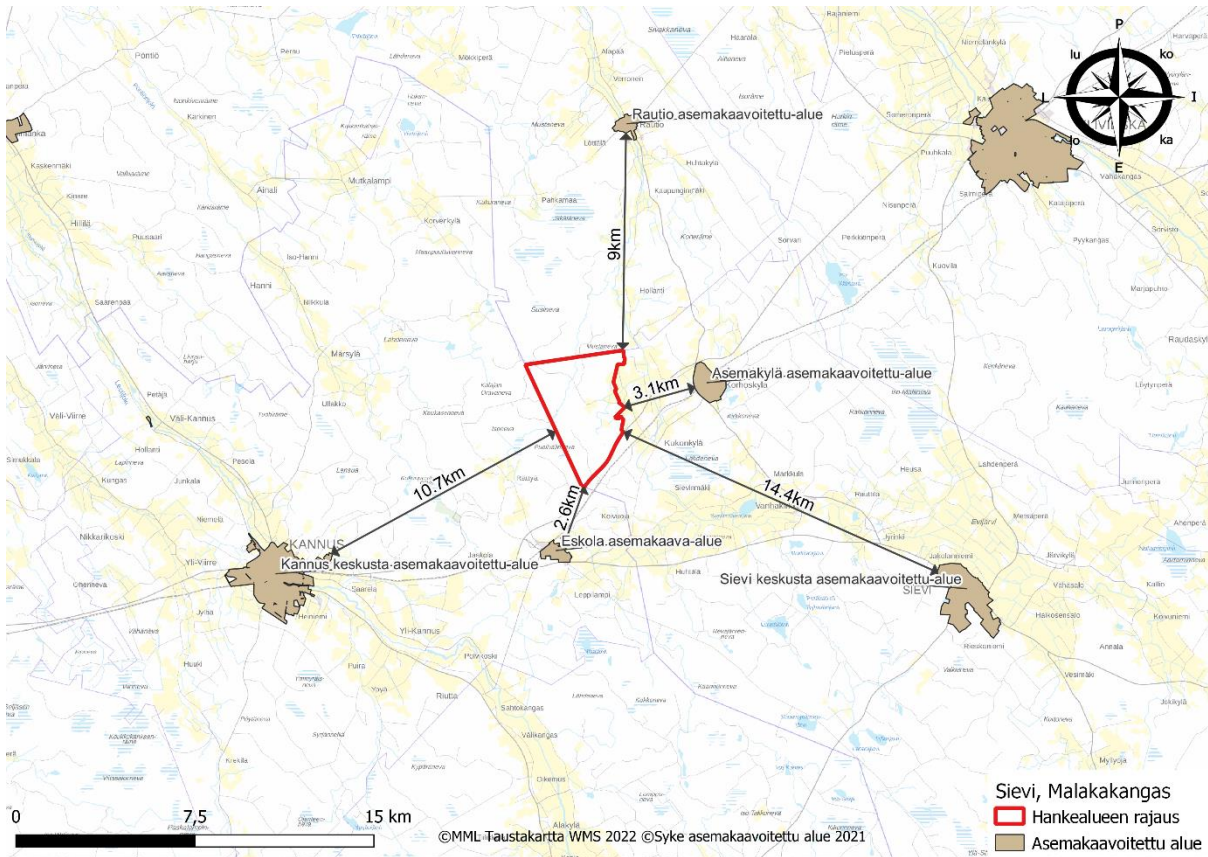
**Kuva 6.** Malakakankaan hankealue sinisellä sekä lähimmät lainvoimaiset tai vireillä olevat yleiskaavat.

### Asemakaava-alueet:

Hankealueella ei ole voimassa olevia tai vireillä olevia asemakaavoja.

Malakakankaan tuulivoimapuiston hankealueen lähin asemakaava-alue on Kannuksen kaupungin Eskolan alue, joka sijaitsee noin 2,5 km päässä. Sievin kunnan Asemakylän asemakaava-alue sijaitsee noin 3 kilometrin etäisyydellä hankealueen rajasta, sekä Kalajoen kaupungin Raution asemakaava-alue.

Yli 10 kilometrin etäisyydellä olevat asemakaava-alueet ovat Kannuksen keskusta-alueen asemakaava-alue sekä noin 14,4 km päässä oleva Sievin keskusta-alueen asemakaava-alue.



**Kuva 7.** Malakankaan hankealue sekä lähimmät lainvoimaiset tai vireillä olevat asemakaava-alueet.

### 3.4 Rakennusjärjestys

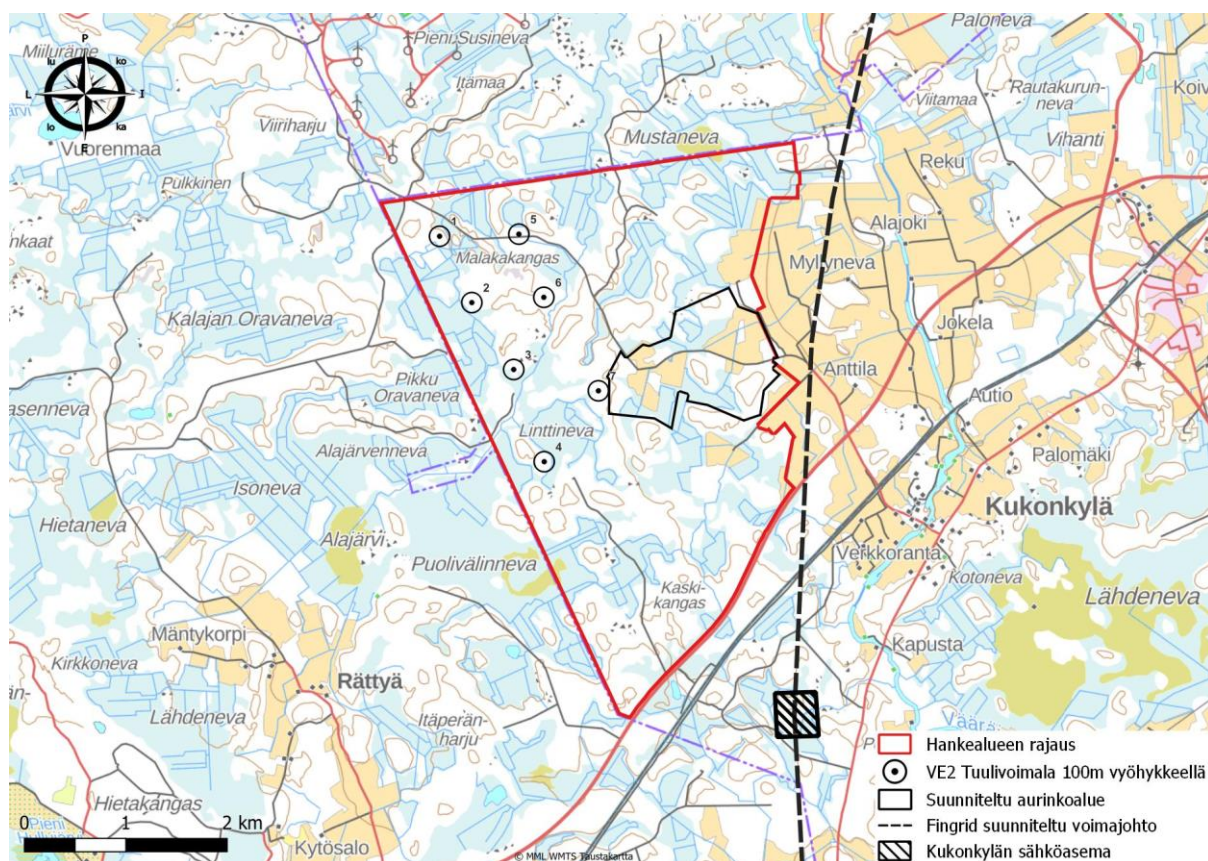
Sievin kunnan rakennusjärjestys on tullut voimaan 1.12.2010.

### 3.5 Vireillä olevat muut suunnitelmat ja hankkeet

#### **Jylkkä (Kalajoki)-Alajärvi 2\*400 + 110 kilovoltin voimajohtohanke**

Fingrid suunnittelee Kalajoen Jylkän ja Alajärven välille 2\*400 + 110 kilovoltin voimajohtohanketta. Hankkeessa Fingrid selvittää muun muassa kahta reittivaihtoehtoa Tolosperä-Kukonkylä-välille, joista läntinen vaihtoehto kulkisi Malakankaan hankealueen itäosan lävitse. Itäinen vaihtoehto sen sijaan kulkisi hankealueen itäpuolella. Fingrid on ilmoittanut valitsevansa jatkosuunnitteluun kyseiselle välille itäisen vaihtoehdon, joka ei kulkisi hankealueen lävitse.





Kuva 8. Jylkkä-Alajärvi 2 x 400+110 kilovoltin voimajohtohankkeen jatko suunnittelun mukainen linjaus

### Muut tuulivoimahankkeet:

Lähimmät tuotannossa olevat tuulivoimalat sijoittuvat noin 400 metrin etäisyydelle Malakakankaan hankealueen pohjoisrajasta. Alle 20 kilometrin etäisyydellä hankealueesta on noin 60 tuotannossa olevaa tuulivoimalaa. Alle 20 kilometrin etäisyydelle sijoittuu näiden lisäksi 8 joko luvittua tai eri luvitusvaiheessa olevaa tuulivoimapuistoa, joiden yhteenlaskettu teoreettinen voimalamäärä on 216 kappaletta.

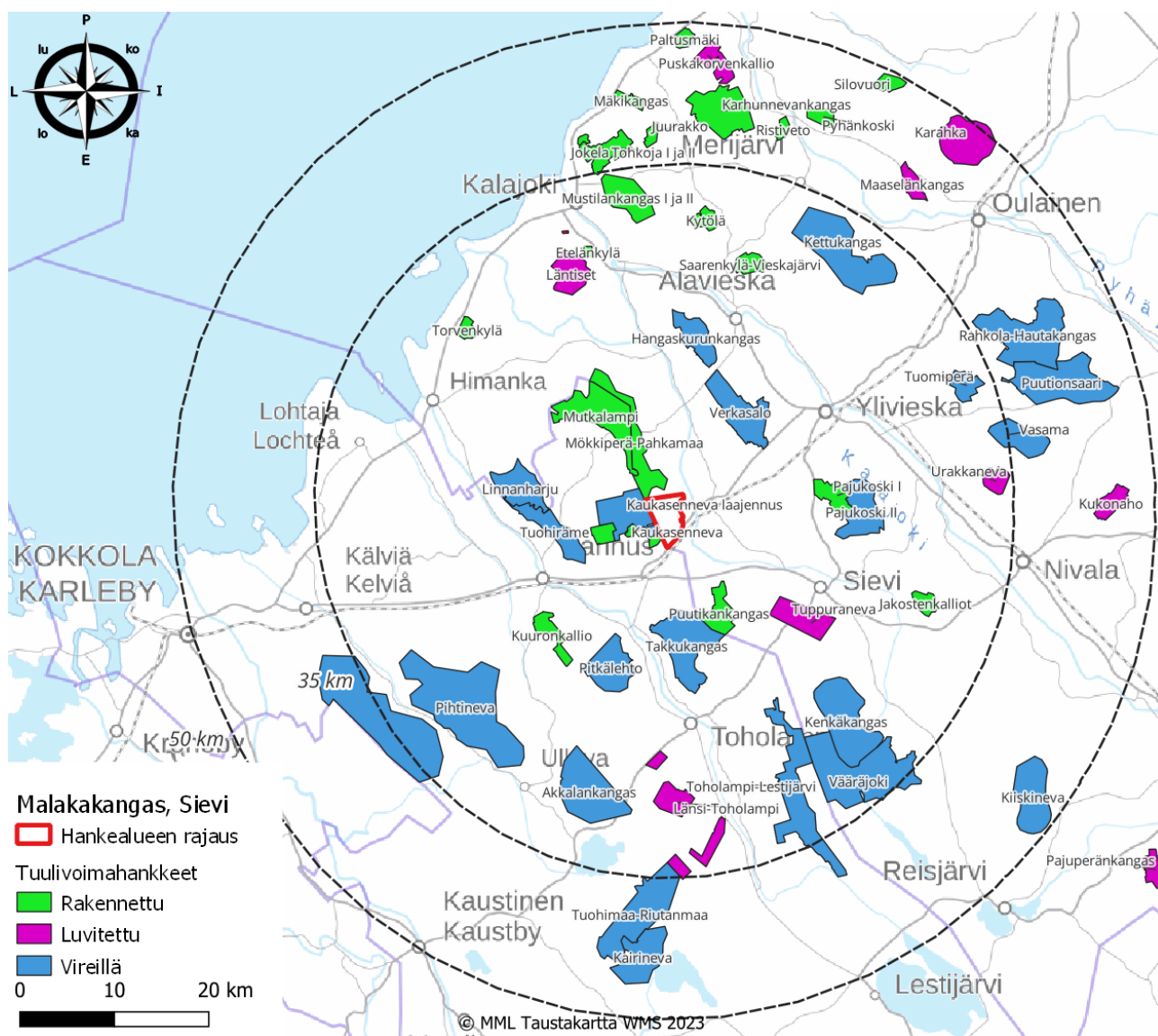
Lähimmäksi sijoittuva tuulivoimahanke on Mutkalammen ja Kaukasennevan tuulivoimapuistot, jotka sijoittuvat noin 0,5 kilometrin etäisyydelle hankealueen pohjois- ja länsipuolille. Lähialueen tuulivoimahankkeet otetaan huomioon, kun tehdään Malakakankaan mallinnuksia sekä havainnekuvia. Kauempana olevat tuulivoimapuistot ja hankkeet otetaan huomioon vaikutusten arvioinnissa siinä mittakaavassa kuin mahdollisia yhteisvaikutuksia arvioidaan voivan aiheuttaa.

| Hanke                   | Kunta     | Voimalat* | Tila*      | Etäisyys noin km | Suunta    |
|-------------------------|-----------|-----------|------------|------------------|-----------|
| <b>Hankkeet 0–35 km</b> |           |           |            |                  |           |
| Kaukasenneva laajennus  | Kannus    | 18        | Vireillä   | Alle 0,5         | Länsi     |
| Mökkiperä-Pahkamaa      | Kalajoki  | 29        | Rakennettu | Alle 0,5         | Pohjoinen |
| Kaukasenneva            | Kannus    | 8         | Rakennettu | Alle 0,5         | Länsi     |
| Mutkalampi              | Kannus    | 40        | Rakennettu | 2,5              | Luode     |
| Puutikankangas          | Sievi     | 8         | Rakennettu | 6,5              | Etelä     |
| Takkukangas             | Toholampi | 30        | Vireillä   | 6,5              | Etelä     |
| Tuohiräme               | Kannus    | 26        | Vireillä   | 8                | Länsi     |

Osallistumis- ja arviointisuunnitelma  
16.2.2024

|                            |                                      |    |            |      |           |
|----------------------------|--------------------------------------|----|------------|------|-----------|
| Verkasalo                  | Alavieska,<br>Kalajoki,<br>Ylivieska | 26 | Vireillä   | 8,5  | Koillinen |
| Linnanharju                | Kalajoki                             | 25 | Vireillä   | 10   | Länsi     |
| Pitkälehto                 | Toholampi                            | 18 | Vireillä   | 10,5 | Lounas    |
| Tuppuraneva                | Sievi                                | 4  | Luvitettu  | 12,5 | Kaakko    |
| Hangaskurunkangas          | Alavieska                            | 9  | Vireillä   | 13,5 | Pohjoinen |
| Pajukoski I                | Ylivieska                            | 9  | Rakennettu | 14   | Itä       |
| Kuuronkallio               | Kannus                               | 17 | Rakennettu | 14   | Lounas    |
| Pajukoski II               | Ylivieska                            | 18 | Vireillä   | 16   | Itä       |
| Toholampi-Lestijärvi       | Toholampi,<br>Lestijärvi             | 49 | Vireillä   | 20   | Kaakko    |
| Kenkäkangas                | Sievi                                | 35 | Vireillä   | 21,5 | Kaakko    |
| Länsi-Toholampi            | Toholampi                            | 25 | Luvitettu  | 21,5 | Etelä     |
| Pihtineva                  | Kokkola                              | 94 | Vireillä   | 22   | Lounas    |
| Läntiset                   | Kalajoki                             | 14 | Luvitettu  | 23   | Pohjoinen |
| Akkalankangas              | Kalajoki                             | 35 | Vireillä   | 23   | Etelä     |
| Saarenkylä-<br>Vieskajärvi | Alavieska                            | 9  | Rakennettu | 24   | Koillinen |
| Vääräjoki                  | Sievi                                | 50 | Vireillä   | 25   | Kaakko    |
| Torvenkylä                 | Kalajoki                             | 7  | Rakennettu | 25   | Luode     |
| Jakostenkalliot            | Sievi                                | 7  | Rakennettu | 25   | Itä       |
| Etelänkylä                 | Kalajoki                             | 2  | Rakennettu | 26,5 | Pohjoinen |
| Kettukangas                | Merijärvi,<br>Oulainen               | 29 | Vireillä   | 28   | Koillinen |
| Kytölä                     | Alavieska                            | 6  | Rakennettu | 28   | Pohjoinen |
| Mustilankangas I ja II     | Kalajoki                             | 28 | Rakennettu | 29   | Pohjoinen |
| Tuomiperä                  | Ylivieska                            | 8  | Vireillä   | 30,5 | Koillinen |
| Urakkaneva                 | Ylivieska                            | 9  | Luvitettu  | 31,5 | Itä       |
| Koskenkylä                 | Kokkola                              | 1  | Rakennettu | 32   | Länsi     |
| Vasama                     | Ylivieska                            | 15 | Vireillä   | 33   | Itä       |
| Tuohimaa-Riutanmaa         | Kokkola,<br>Halsua                   | 73 | Vireillä   | 33,5 | Etelä     |
| Tohkoja I ja II            | Kalajoki                             | 22 | Rakennettu | 35   | Pohjoinen |
| <b>Hankkeet 35–50 km</b>   |                                      |    |            |      |           |
| Rahkola-Hautakangas        | Haapavesi,<br>Oulainen               | 40 | Vireillä   | 35,5 | Koillinen |
| Puutionsaari               | Haapavesi                            | 49 | Vireillä   | 36   | Koillinen |
| Jokela                     | Kalajoki                             | 12 | Rakennettu | 36   | Pohjoinen |
| Juurakko                   | Kalajoki                             | 7  | Rakennettu | 37   | Pohjoinen |
| Karhunnevan kangas         | Pyhäjoki                             | 33 | Rakennettu | 38   | Pohjoinen |
| Ristiveto                  | Merijärvi                            | 6  | Rakennettu | 39   | Koillinen |
| Maaselän kangas            | Oulainen                             | 8  | Luvitettu  | 39,5 | Koillinen |
| Kairineva                  | Halsua,<br>Kokkola                   | 22 | Vireillä   | 40   | Etelä     |
| Mäkikangas                 | Pyhäjoki                             | 11 | Rakennettu | 41   | Pohjoinen |
| Ojalan tehdasalue          | Oulainen                             | 1  | Vireillä   | 42   | Koillinen |
| Pyhänkoski                 | Pyhäjoki,<br>Merijärvi               | 4  | Rakennettu | 42   | Koillinen |
| Kiiskineva                 | Reisjärvi                            | 20 | Vireillä   | 43,5 | Kaakko    |
| Kukonaho                   | Nivala                               | 8  | Luvitettu  | 43,5 | Itä       |
| Puskakorvenkallio          | Pyhäjoki                             | 16 | Luvitettu  | 43,5 | Pohjoinen |
| Karahka                    | Oulainen                             | 25 | Luvitettu  | 45   | Koillinen |
| Paltusmäki                 | Pyhäjoki                             | 5  | Rakennettu | 47   | Pohjoinen |
| Silovuori                  | Pyhäjoki                             | 8  | Rakennettu | 47,5 | Koillinen |

\*voimalamäärä kirjattu ilmoitetun maksimin mukaan, Suomen tuulivoimayhdistys: [Kartta - Suomen Tuulivoimayhdistys](#) (URL 20.9.2023)



**Kuva 9.** Muut tuulivoimalahankkeet Malakankaan hankealueen ympäristössä 50 kilometrin etäisyydellä (Lähde: Suomen Tuulivoimayhdistys, URL 6.9.2023/ Pohjois-Pohjanmaan liitto / hankkeiden omat suunnitelmat).

### 3.6 Maanomistus ja hallinta

Yleiskaava-alue koostuu pääosin yksityisten maanomistajien kiinteistöistä. Hanketoimija on tehnyt maanvuokrasopimuksia hankealueen maanomistajien kanssa.

## 4. Laadittavat selvitykset

Malakakankaan tuulivoimapuistoa varten toteutetaan YVA-menettely YVA-lain mukaisesti (5.5.2017/252). Ympäristövaikutusten arviointi on osa tuulivoimahankkeen suunnittelua, kun hankkeeseen sisältyy vähintään 10 tuulivoimalaa tai kun teho ylittää 45 MW.

YVA-menettelyn aikana tuotetaan enemmän tietoa hankkeesta ja sen vaikutuksista. Menettelyn tuloksia hyödynnetään kaavoitusprosessissa. YVA-menettely ei täten ole lupamenettely.

Ympäristövaikutusten arviointimenettelyn yhteydessä arvioidaan kahden sijoitteluvaihtoehdon vaikutukset sekä sellaista vaihtoehtoa, jossa tuulivoimapuistoa ei rakenneta lainkaan. YVA- ja kaavoitusprosessi edistyvät samanaikaisesti ja nähtävillä asettaminen ja tiedotustilaisuudet sovitetaan yhteen.

Osayleiskaava laaditaan YVA-menettelyn yhteydessä laadittujen selvitysten ja vaikutusten arviointien perusteella.

Kaavoituksessa hyödynnetään myös olemassa olevia selvityksiä/inventointeja sekä muuta valtakunnan ja maakunnan tason aineistoa. Osayleiskaavan vaikutustenarviointi toteutetaan MRL:n 9 §:n ja MRA:n 1 §:n mukaisesti.

Osayleiskaava laaditaan siten, että se täyttää yleiskaavan sisältövaatimukset (MRL 39 §) sekä tuulivoimaa koskevien osayleiskaavojen erityiset sisältövaatimukset (MRL 77b §).

### **laadittuja selvityksiä:**

- Malakakankaan meluselvitys VE 1
- Malakakankaan meluselvitys yhteisvaikutukset
- Malakakankaan välkeselvitys VE 1
- Malakakankaan välkeselvitys yhteisvaikutukset
- Malakakankaan näkymäalueselvitys VE 1
- Malakakankaan näkymäalueselvitys yhteisvaikutukset
- Malakakangas valokuvasoitteet
- Malakakangas maisemaselvitys
- Malakakangas luontoselvitykset 2022-2023
- Malakakangas linnustoselvitykset 2022-2023
- Malakakangas lepakkoselvitysraportti
- Malakakangas huomionarvoiset kohteet liitekartta
- Malakakangas susiselvitys
- Malakakangas arkeologinen inventointi
- Malakakangas arkeologinen täydennysinventointi 2023

YVA-menettelyn aineistoon voi tutustua Ympäristöhallinnon yhteisestä verkkopalvelusta

<https://www.ymparisto.fi/malakakankaantuulivoimaYVA>

## 5. Arvioitavat vaikutukset

Kaavan vaikutuksia arvioidaan maankäyttö- ja rakennuslain säädösten edellyttämällä tavalla. Vaikutusten selvittämisen tarkoituksena on jo suunnittelun aikana saada tietoa suunnitteluratkaisujen merkityksestä ja siten parantaa lopullisen suunnitelman laatua.

### **Maankäyttö- ja rakennuslaissa säädetyt vaikutukset:**

1. ympäristövaikutukset,
2. yhdyskuntataloudelliset,
3. sosiaaliset,
4. kulttuuriset ja
5. muut vaikutukset.

Selvitykset tehdään koko siltä alueelta, jolla kaavalla voidaan arvioida olevan merkittäviä vaikutuksia.

Arvioinnin perusteella voidaan arvioida suunnitelman toteuttamisen merkittävät välittömät ja välilliset vaikutukset:

Arvioinnin perusteella voidaan arvioida suunnitelman toteuttamisen merkittävät välittömät ja välilliset vaikutukset:

- ihmisten elinoloihin ja elinympäristöön;
- maa- ja kallioperään, veteen, ilmaan ja ilmastoon;
- kasvi- ja eläinlajeihin, luonnon monimuotoisuuteen ja luonnonvaroihin;
- alue- ja yhdyskuntarakenteeseen, yhdyskunta- ja energiatalouteen sekä liikenteeseen; – kaupunkikuvaan, maisemaan, kulttuuriperintöön ja rakennettuun ympäristöön.

Vaikutusten selvittäminen perustuu alueelta tehtyihin selvityksiin, olemassa olevaan perustietoon, maastokäynteihin, osallisilta ja viranomaisilta saataviin lähtötietoihin ja palautteeseen, sekä laadittavien suunnitelmien ympäristöä muuttavien ominaisuuksien analysointiin.

Arvioidaan asemakaavan suhde yleiskaavan sisältövaatimukseen (MRL 54 §) ja suhde Pohjois-Pohjanmaan maakuntakaavaan sekä laadittavana olevaan energia- ja ilmastovaihekaavaan.

Arvioidaan miten 1.3.2009 voimaan tulleet tarkistetut valtakunnalliset alueidenkäyttötavoitteet (VAT) huomioidaan ja edistetään kaavassa.

## 6. Osalliset

Osallisella tarkoitetaan alueen maanomistajia ja niitä, joiden asumiseen, työntekoon tai muihin oloihin kaavaa saattaa huomattavasti vaikuttaa, sekä viranomaisia ja yhteisöjä, joiden toimialaa suunnittelussa käsitellään. (MRL 62 §)

**Osallisia ovat ne, joiden asumiseen, työhön, muuhun olemiseen tai tekemiseen valmisteilla oleva kaava saattaa huomattavasti vaikuttaa:**

- kaavan vaikutusalueen asukkaat
- yritykset ja elinkeinonharjoittajat
- virkistysalueiden käyttäjät
- kaavan vaikutusalueen maanomistajat ja haltijat

**Yhteisöt, joiden toimialaa suunnittelussa käsitellään:**

- Cinia Group Oy
- Digita Networks Oy
- DNA Oy
- Elenia Oyj
- Elisa Oyj
- Eskolan kylä
- Eskolan metsästysseura
- Edzcom Oy (ent. Ukkoverkot)
- Finavia Oyj
- Ilmatieteenlaitos
- Jokilaakson kelkkailijat
- Jyringin Kyläyhdistys
- Jyringin Metsästysseura
- Korpelan voima Ky
- Kukonkylän Kyläyhdistys ry
- MTK Pohjois-Suomi ry
- Metsänhoitoyhdistys Pyhä-Kala ry
- Pohjois-Pohjanmaan lintutieteellinen yhdistys ry
- Pohjois-Pohjanmaan luonnonsuojelupiiri ry
- Riistakeskus, Oulu
- Sievin asemakylän kyläyhdistys ry
- Sievin metsästysseura
- Sievin riistanhoitoyhdistys ry
- Sievin Teollisuuspuisto Oy
- Sievin yrittäjät ry
- Suomen luonnonsuojeluliiton, Kalajokilaakson yhdistys ry
- Suomen metsäkeskus, Pohjoinen palvelualue
- Vesikolmio

**Viranomaiset:**

- Fingrid Oyj
- Pohjois-Pohjanmaan pelastuslaitos
- Kalajoen kaupunki
- Kannuksen kaupunki
- Keski-Pohjanmaan liitto
- Liikenne- ja viestintävirasto, Traficom
- Luonnonvarakeskus Luke
- Metsähallitus, Pohjois-Pohjanmaa
- Pohjanmaan ELY-keskus/ Etelä-Pohjanmaan ELY-keskus
- Pohjois-Pohjanmaan ELY-keskus
- Oulun hätäkeskus
- Pohjois-Pohjanmaan liitto
- Pohjois-Pohjanmaan museo
- Pohjois-Suomen aluehallintovirasto
- Puolustusvoimat, 3. logistiikkarykmentti
- Sievin kunta, hallintokunnat
- Suomen Erillisverkot
- Traficom
- Väylävirasto

## 7. Osallistumis- ja aikataulusuunnitelma

Sievin kunnan tekninen lautakunta on käsitellyt toimijan kaavoitusaloitteen 22.11.2022 § 50. Hankkeen YVA-menettely käynnistettiin YVA-lain 8 §:n mukaisella ennakkoneuvottelulla 11.1.2023. Sievin kunnan tekninen lautakunta päätti 25.1.2023 § 9 asettaa Malakakankaan osayleiskaavan Osallistumis- ja arviointisuunnitelman nähtäville.

### **Työn aloitus 6/2022-1/2023**

Kaavaprosessi ja YVA-menettely etenevät yhtäaikaaisesti. Malakakankaan tuulivoimapuiston hankekokonaisuus tarkentui vuoden 2022 loppupuolella ja hankkeesta järjestettiin YVA-lain mukainen ennakkoneuvottelu 11.1.2023. Ennakkoneuvottelun tavoitteena on edistää arviointi-, suunnittelu- ja lupamenettelyjen kokonaisuuden hallintaa, hankkeesta vastaavan ja viranomaisten välistä tiedonvaihtoa sekä parantaa selvitysten ja asiakirjojen laatua ja käytettävyyttä sekä sujuvoittaa menettelyjä.

Ennakkoneuvottelussa YVA-konsultti esitteli hanketta, sen tarkoitus ja laajuus sekä esitti alustavan suunnitelman laadittavista selvityksistä, painopistealueista ja aikataulusta.

Palaverissa päätettiin, että YVA-menettely ja kaavaprosessi laaditaan erillisinä menettelyinä.

### **OAS ja YVA-ohjelma 2-4/2023**

OAS asetettiin nähtäville kunnassa 22.2.-24.3.2023. Samanaikaisesti Pohjois-Pohjanmaan ELY-keskus asetti YVA-ohjelman nähtäville.

OAS nähtävilläolosta ilmoitettiin ja kuulutettiin hankealueen, eli tässä hankkeessa Sievin kunnan ilmoitustauluilla ja Sieviläinen sanomalehdessä

Aineisto oli nähtävissä Sievin kunnan internetsivuilla: <https://www.sievi.fi/kaavoitus>, sekä Sievin kunnan kirjastossa, Haikolantie 19, Sievi

Nähtävilläoloaikana järjestettiin kaikille avoimia tiedotus- ja yleisötilaisuus 27.2.2023 Sievin kunnantalon valtuustosalissa: Haikolantie 16. Yleisötilaisuuteen oli mahdollista osallistua myös etänä, ohjeet etätilaisuuteen liittymisestä, kuulutuksen yhteydessä. Tilaisuuksissa oli läsnä hankkeesta vastaavan edustajat, kaavoittajan edustaja, yhteysviranomaisen edustaja sekä YVA- ja kaavakonsultin edustajat.

Osallisilla oli mahdollisuus jättää mielipiteensä osallistumis- ja arviointisuunnitelman riittävydestä Sievin kunnalle:

- Sähköisesti: [kirjaamo@sievi.fi](mailto:kirjaamo@sievi.fi)
- Kirjeitse: Tekninen lautakunta, Haikolantie 16, 85410 Sievi

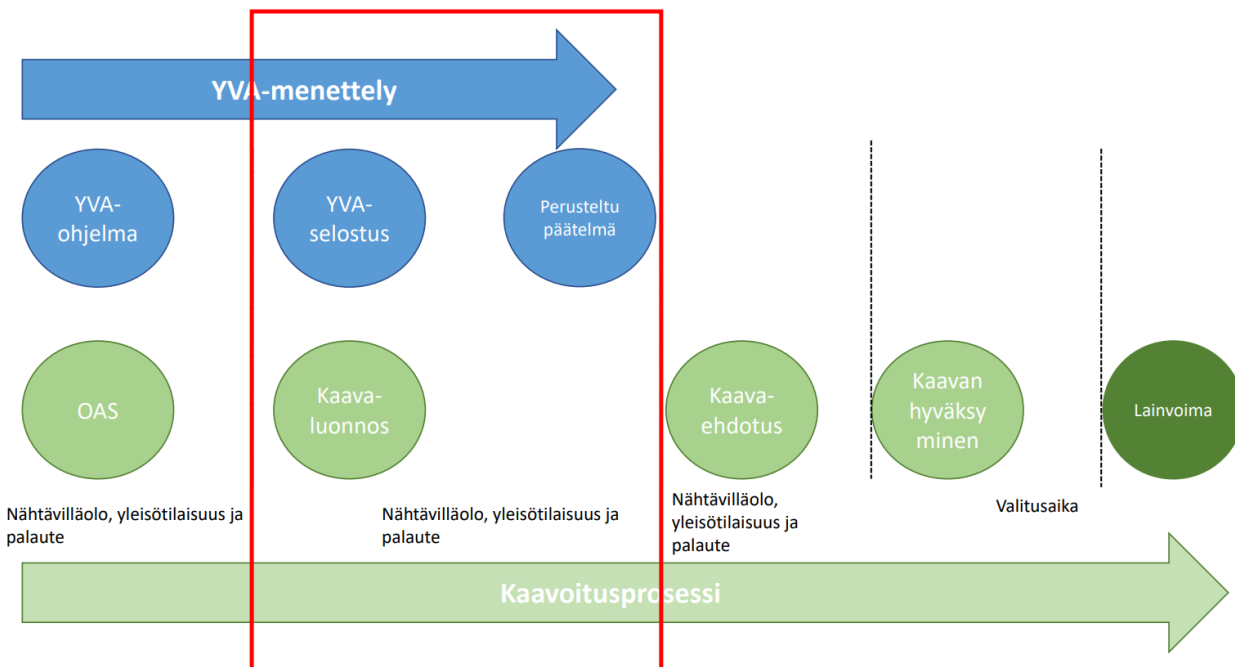
### **Kaavaluonnos ja YVA-selostus 4/2023 -5/2024**

Sievin kunta päättää kaavaluonnoksen nähtäville asettamisesta vähintään 30 päivän ajaksi maaliskuussa 2024. Samanaikaisesti Pohjois-Pohjanmaan ELY-keskus on asettanut YVA-selostuksen nähtäville 21.2.-19.4.2024. Nähtäville asettamisesta tiedotetaan julkisesti ja nähtävilläolon yhteydessä järjestetään tiedotus- ja keskustelutilaisuus. Tilaisuuden ajankohta julkaistaan nähtäville asettamisen kuulutuksen yhteydessä.

Aineisto on nähtävissä Sievin kunnan internetsivuilla: <https://www.sievi.fi/kaavoitus>, sekä Sievin kunnan kirjastossa, Haikolantie 19, Sievi

Osallisilla ja muilla kansalaisilla on mahdollisuus esittää mielipiteensä nähtävilläoloaikana kaavaluonnoksesta Sievin kunnalle:

- Sähköisesti: [kirjaamo@sievi.fi](mailto:kirjaamo@sievi.fi)
- Kirjeitse: Tekninen lautakunta, Haikolantie 16, 85410 Sievi



**Kuva 10.** YVA ja kaavamenettelyn prosessi, suunnittelutilanne punaisella rajauksella

### **Kaavaehdotus 6-9/2024**

Yleiskaavaehdotus asetetaan MRL 65 §:n ja MRA 19 §:n mukaan julkisesti nähtäville vähintään 30 päivän ajaksi kunnan ilmoitustaululle. Yleiskaavan nähtävilläolosta ilmoitetaan julkisesti. Osallisilla on oikeus tehdä kirjallinen muistutus kaavaehdotuksesta. Ehdotusvaiheessa ulkopaikkakuntalaisille kaava-alueen maanomistajille tiedotetaan postitse kunnan tiedossa olevien osoitteiden mukaisesti. Nähtävilläolon yhteydessä järjestetään tiedotus- ja keskustelutilaisuus. Tilaisuuden ajankohta julkaistaan nähtäville asettamisen kuulutuksen yhteydessä.

Osallisilla ja muilla kansalaisilla on mahdollisuus esittää muistutuksia nähtävilläolon aikana kaavaehdotuksesta kirjallisesti Sievin kunnalle määräaikaan mennessä. Kaavaehdotuksesta pyydetään lausunnot tässä viranomaisilta. Annettujen lausuntojen ja muistutusten perusteella kaavoittaja käsittelee kaavasta saadun palautteen.

Aineisto on nähtävissä Sievin kunnan internetsivuilla: <https://www.sievi.fi/kaavoitus>, sekä Sievin kunnan kirjastossa, Haikolantie 19, Sievi

Osallisilla ja muilla kansalaisilla on mahdollisuus esittää mielipiteensä nähtävilläoloaikana kaavaluonnoksesta Sievin kunnalle:

- Sähköisesti: [kirjaamo@sievi.fi](mailto:kirjaamo@sievi.fi)
- Kirjeitse: Tekninen lautakunta, Haikolantie 16, 85410 Sievi



### **Hyväksymisvaihe 10-12/2024**

Sievin kunnanvaltuusto päättää yleiskaavan hyväksymisestä. Yleiskaavan hyväksymispäätöksestä tiedotetaan ELY-keskusta, muita lausunnon antaneita ja tiedottamista erikseen pyytäneitä sekä Kunnan ilmoitustaululla ja internetsivuilla.

Maankäyttö- ja rakennuslain 188 §:n mukaan yleiskaavan hyväksymistä koskevaan päätökseen voi hakea muutosta valittamalla Oulun hallinto-oikeuteen siten kuin kuntalaissa säädetään. Jos valituksia ei jätetä, kaava astuu voimaan, kun sen hyväksymistä koskevasta lainvoimaisesta päätöksestä on kuulutettu (MRA 93 §).

## 8. Yhteistiedot

### Kaavoituksesta vastaava:



**Sievin kunta**, Haikolantie 16, 85410 Sievi

Sami Puputti, tekninen johtaja  
p. 044 4883 263  
[sami.puputti@sievi.fi](mailto:sami.puputti@sievi.fi)

### Kaavoitus- ja YVA-konsultti:



**Alusta Consulting Oy**, Vilhonkatu 9 C 3. krs. 00100 Helsinki

Lauri Solin, DI YKS-402  
p. 044 704 6281  
[lauri.solin@alustaconsulting.fi](mailto:lauri.solin@alustaconsulting.fi)

### Hanketoimija:



**Semecon Oy**, Kartanontie 3 84101 Ylivieska

Olli Malkamäki, toimitusjohtaja  
p. 040 198 0745  
[olli.malkamaki@semecon.fi](mailto:olli.malkamaki@semecon.fi)  
Joni Heinonen, projektipäällikkö  
p. 040 198 0794  
[joni.heinonen@semecon.fi](mailto:joni.heinonen@semecon.fi)  
Tomi Heinonen, projektipäällikkö  
p. 050 432 7568  
[tomi.heinonen@semecon.fi](mailto:tomi.heinonen@semecon.fi)

### YVA-yhteysviranomainen (YVA-menettelyyn liittyvät kysymykset):

**Pohjois-Pohjanmaan elinkeino-, liikenne- ja ympäristökeskus**, PL 86  
90101 Oulu

