



Sitowise Oy

Malakakankaan tuulipuisto

Tarkentava pesimälinnustoselvitys ja petolintuseuranta 2024

Päiväys	1.8.2024
Laatija	Lauri Erävuori
Tarkastaja	Jaakko Kullberg
Projektinumero	YKK67092

1.8.2024

Sisällysluettelo

1	Johdanto	3
2	Lähtöaineistot ja menetelmät.....	3
	2.1 Aurinkovoima-alueen pesimälinnusto.....	3
	2.2 Tuulipuiston petolintuseuranta.....	4
3	Tulokset.....	5
	3.1 Aurinkovoima-alueen pesimälinnusto.....	5
	3.2 Tuulipuistoalueen petolintuseuranta	7



1.8.2024

Malakakankaan tuulipuisto

1 Johdanto

Tämä selvitys tehtiin liittyen Malakakankaan tuulivoimapuistoon liittyen. Pohjois-Pohjanmaan ELY-keskus edellytti hankkeen YVA-selostuksesta antamassaan perustellussa päätelmässä toteutettavaksi petolintuseuranta sekä aurinkovoima-alueen pesimälinnustokartoitus. Pesimälinnustokartoituksen toteutti FM (biologia) Tommi Lievonen ja petolintuseurannan lintuharrastaja Jouko Sipari.

2 Lähtöaineistot ja menetelmät

2.1 Aurinkovoima-alueen pesimälinnusto

Pesimälinnustonselvitys toteutettiin kulkemalla läpi osayleiskaava-alueen aurinkovoimaa varten varatut alueet (Kuva 1). Myös aivan hankealueen lähietäisyydeltä (noin 100-600 m, riippuen habitaatista, peltoaukeilla havainnointietäisyys suurempi) tehdyt havainnot kirjattiin ylös.

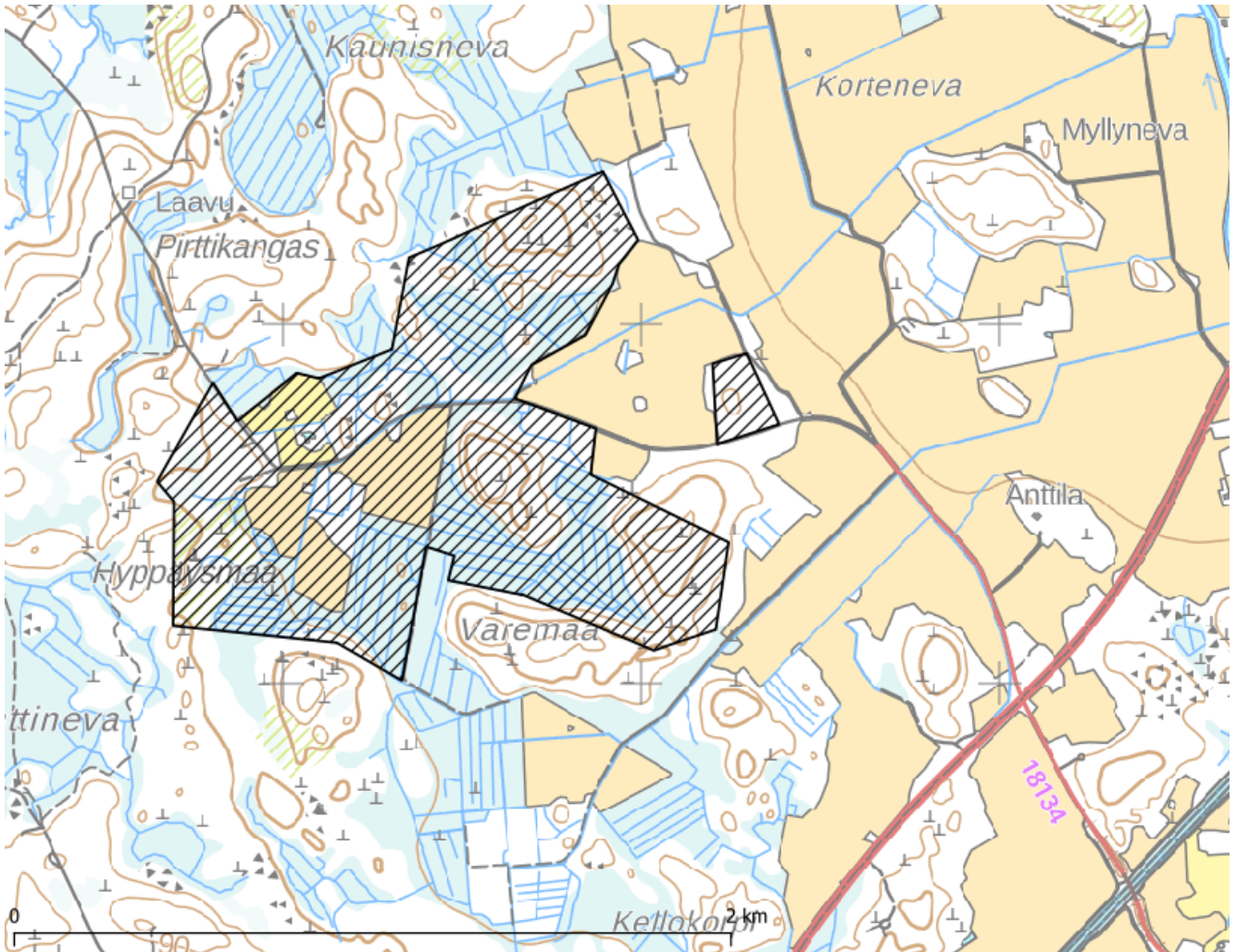
Alueet kuljettiin kertaalleen läpi 25.-26.-6.2024 ja huomionarvoisen lajiston osalta potentiaalisimmiksi arvioidut alueet toistamiseen 27.6.2024. Jotta alueella tavattavasta lajistosta oli mahdollista saada mahdollisimman kattava kuva, aluetta havainnointiin suositellun noin 03:30-10:30 välisen ajan lisäksi iltayöstä ja päiväsaikaan, jolloin oli mahdollista tavoittaa paremmin vahvasti päiväaktiivinen lajisto (mm päiväpetolinnut) ja iltayöstä ja yöstä aktiivinen lajisto (mm. yöllä laulavat varpuslinnut, kehrääjä, pöllöt).

Alueelta kirjattiin ylös kaikki havaitut lintulajit sekä arvioitiin niiden pesinnän todennäköisyyttä alueella. Tavanomaisesta lajistosta ei merkitty sijaintietoa. Huomio kiinnitettiin lajistoon, jolle on määritetty jokin tavanomaisesta pesimälajistosta poikkeava status (direktiivilajit, uhanalaisuusluokitellut lajit, vastuulajit).

Ajankohtaa voidaan pitää pesimälajiston havainnoinnin kannalta sopivana huomioiden alueen sijoittuminen leveysasteiden suhteen ja kevään 2024 erityispiirteet pesinnän monin paikoin viivästyttyä kevään sääolosuhteiden vuoksi. Kartoitusaikoina sääolot olivat pesimälajiston kartoitukseen soveltuvat.



1.8.2024



Kuva 1. Aurinkovoima-alueen pesimälinnustokartoitusalue. Kartoitusalue osoitettu vinorasterina.

Maastohavainnointi tehtiin seuraavasti:

- 25.6.2024 klo 18:55- 00 jatkuen 26.6.2024 klo 00:25 asti. Säätila: +19°C - +25°C, pilvisuus 0/8, tuuli 2-4 m/s NNW
- 26.6.2024 klo 04:10-13:05. Säätila +15°C - +27°C, pilvisuus 0/8, tuuli 0-1 m/s
- 27.6.2024 klo 05:15-09:20. Säätila +17°C - +25°C. Tuuli vaihtelevista suunnista 0-4 m/s.

2.2 Tuulipuiston petolintuseuranta

Petolintuseuranta toteutettiin tarkkailemalla petolintuja tarkkailupisteistä: Malakakankaan kautta kulkevan tien varret, Lintinnevalle kulkevan tien varret,



1.8.2024

Kaskikankangas ja Varemaa (Kuva 3). Lisäksi seurannan yhteydessä hankealueella kuljettiin jalkaisin etsimässä mahdollisia petolintujen pesiä keskittyen alueisiin, jotka olivat potentiaalisia. Seurannan toteutti Jouko Sipari.

Seuranta toteutettiin seitsemänä peräkkäisenä päivänä 2.-8.7.2024. Havainnointi oli alueellisesti kattava ja seuranta klo 7.30-17.30 välisenä aikana kunakin päivänä. Lisäksi petolintuhavainnointia tehtiin aurinkovoima-alueen ja sen lähiympäristön osalta aurinkovoima-alueen pesimälinnustonselvityksen yhteydessä 25.-27.6.2024.

3 Tulokset

3.1 Aurinkovoima-alueen pesimälinnusto

Alueelta havaittiin taulukossa 1 esitetyt lajit, kaikkiaan 26 lajia. Taulukkoon on lisätty myös tarvittaessa tieto lajin mahdollisesta pesinnästä selvitysalueella sekä lajin mahdollisesta statuksesta.

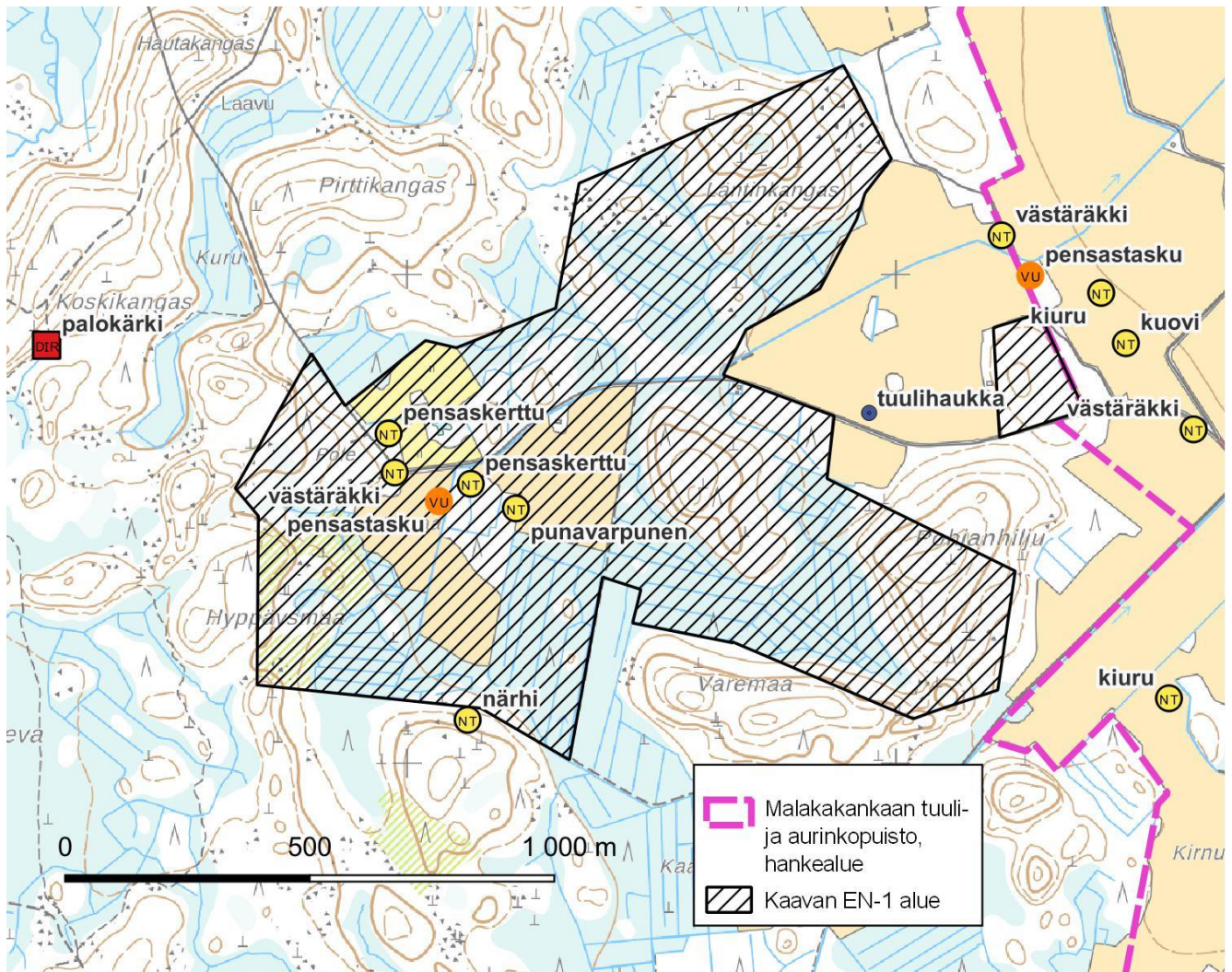
Alueen elinympäristöistä voidaan todeta, että metsät ovat eriasteisesti käsiteltyjä, nuoria, pääosin tuoreen kankaan metsiä, peltoalueet joko kesannoivia tai ilmeisimmin AIV-rehun viljelyyn käytettyjä alueita.

Aluetta ei ole perusteltua pitää tehtyjen havaintojen perusteella linnustollisesti lähialueiden elinympäristöstä merkittävästi parempana alueena. Uhanalaisuusluokituksen mukaisista lajeista varmuudella pesiviksi voidaan tulkita pensaskerttu, pensastasku ja punavarpuunen, jotka ovat puoliavointen ja pensaikkoisten alueiden lajeja. Näitä lajeja pesinee alueella 1-2 paria. Uhanalaisten tai muutoin huomionarvoisten lajien havainnot on esitetty kartalla (Kuva 2).

Linnustollisesti lajiston määrä on odotetusti suurimmillaan avoimen ja metsäisen alueen rajoilla, joissa vaihettumisalueella on pensaikkoisuutta. Havaittu lajisto on tavanomaista talousmetsien ja avoimien peltoalueiden lajistoa. Havaituksi ja mahdollisesti pesiviksi merkittyjä kiurua ja kuovia ei todennäköisesti esiinny alueella pesivänä, vaan havainnot koskevat laajempia peltoalueilta selvitysalueen ulkopuolelta. Tuulihaukka pesii selvityksen ulkopuolella olevalla peltoalueella ladon seinässä olevassa pöntössä. Palokärjen osalta alueella on vähänoloisesti sellaista puustoa, joka olisi riittävän järeää lajin pesimisen mahdollistamiseksi.



1.8.2024



Kuva 2. Pesimälinnustoselvityksessä havaitut uhanalaiset tai muutoin huomionarvoiset lajit. Naurulokkia ei ole esitetty, koska kyseessä oli ohilentävä yksilö.

Vanhat metsät, kosteikot, suoalueet, kalliopaljastumat, rehevät lehtokohteet ja laajat yhtenäiset peltoalueet tai muut edes alueellisesti laajemmin linnustollisesti merkittäviksi tulkittavat alueet puuttuvat. Selvitysalueet eivät maastokäyntien perusteella edusta elinympäristöjä, jotka voisivat rakenteensa tai muiden ominaisuuksiensa kuten laajuuden ja lajiston osalta mahdollistaa merkittävien lajien huomionarvoisia esiintymisalueita ja linnustollisesti katsoen alue on jo kokonsa (elinympäristökokonaisuuksien osalta) liian pienialainen ollakseen laajemmin linnustollisesti merkittävä.



1.8.2024

Taulukko 1. Selvitysalueella havaitut lajit. Uhanalaisuusluokituksessa elinvoimaisien (LC) lajien statusta ei ole esitetty. Uhanalaisuusarvioinnin silmälläpidettävät ja uhanalaiset (NT, VU, EN ja CR) lajit sekä alueellisesti uhanalaiset (RT) ja Euroopan unionin lintudirektiivin liitteen I mukaiset lajit (D) on osoitettu lyhentein Status-sarakkeessa.

Laji	Arvio pesinnästä	Status	Huomioita
hernekerttu	pesii		
käki	voi pesiä		havaittu selvitysalueen ulkopuolelta
keltasirkku	pesii		
kiuru	voi pesiä	NT	havaittu selvitysalueen ulkopuolelta
kuovi	voi pesiä	NT	havaittu selvitysalueen ulkopuolelta
laulurastas	todennäköisesti pesii		
lehtokerttu	pesii		
metsäkirvinen	todennäköisesti pesii		
metsäviklo	pesii		
närhi	voi pesiä	NT	
naurulokki	ei pesi	VU	ylilentävä
pajulintu	pesii		
palokärki	voi pesiä	D	havaittu selvitysalueen ulkopuolelta
peippo	pesii		
pensaskerttu	pesii	NT	
pensastasku	pesii	VU	
peukaloinen	pesii		
punakylkirastas	pesii		
punarinta	pesii		
punavarpunen	pesii	NT	
sepelkyyhky	voi pesiä		
tikli	todennäköisesti pesii		
tiltalti	pesii		
tuulihaukka	pesii		havaittu ladon seinässä pönttö (kiinteistö 706-406-12-44) ja paikalla havaittu 1 naaras
varis	voi pesiä		
västäräkki	pesii		

3.2 Tuulipuistoalueen petolintuseuranta

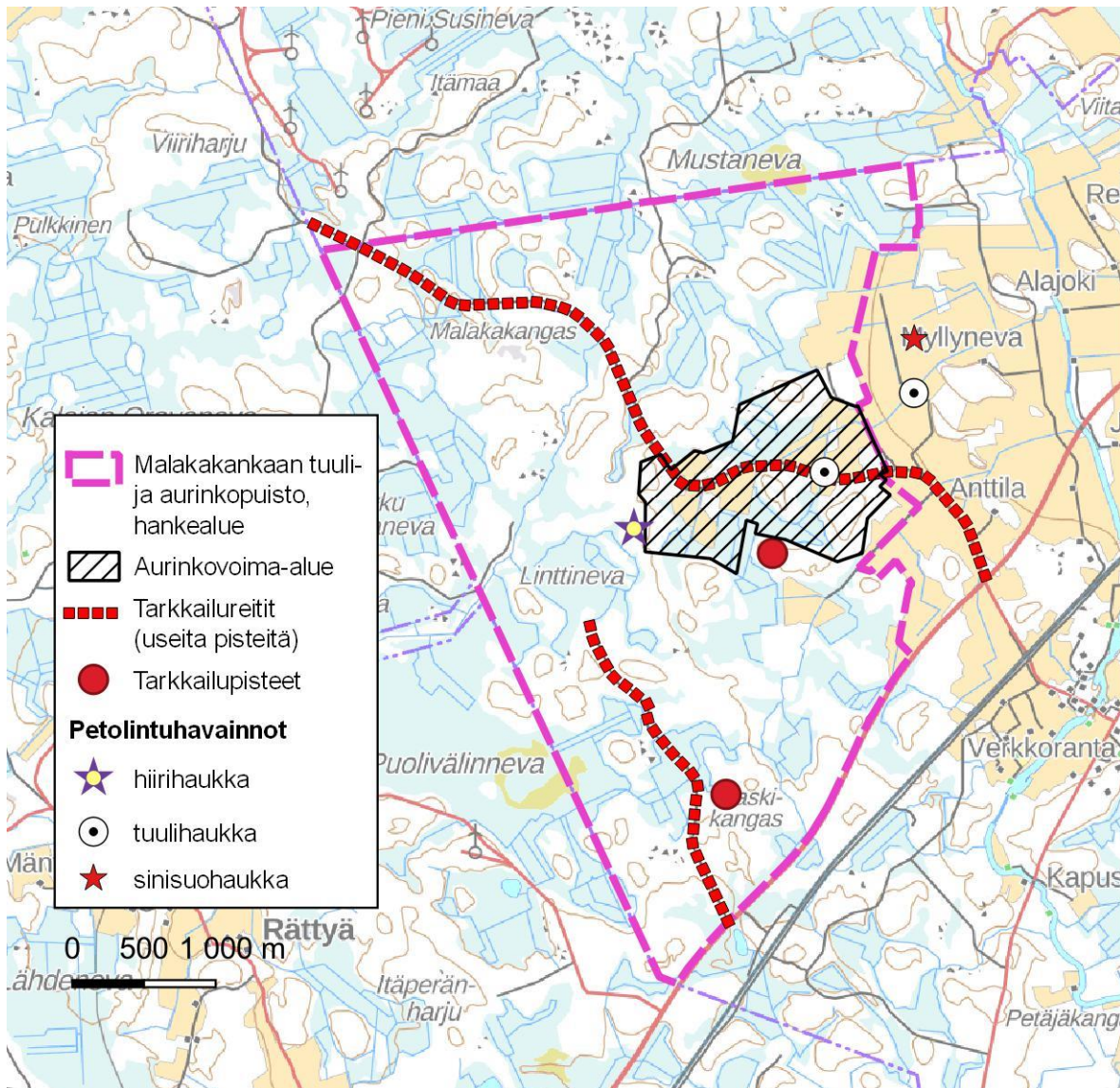
Petolintuseurannassa havaittiin hankealueella yksi hiirihaukan lentopoikue sekä yksi tuulihaukan pesä ladon seinän pöntössä sekä lentävä tuulihaukka pesän läheisyydessä. Tuulihaukka havaittiin myös pesimälinnustoselvityksen yhteydessä. Muutoin hankealueelta ei tehty havaintoja petolinnuista seurannan



1.8.2024

aikana. Hankealueen itäpuoleisilla peltoalueilla on tuulihaukan pesä (niin ikään ladon seinässä) ja peltoalueella havaittiin kiertelevä sinisuohaukkakoiras.

Lähin kalasääski havaittiin noin 15 km hankealueelta kaakkoon Lanan kohdalla Sievin ja Toholammin välillä. Maa- tai merikotkia ei havaittu hankealueella tai sen lähiympäristössä lainkaan.



Kuva 3. Petolintuhavainnot ja tarkkailupaikat.

