

SIEVI, KIURUNKANGAS

Uhrikivi

Arkeologisen kohteen tarkastus



19.10 2020, ARKEOLOGIA, OULUN YLIOPISTO

Mirette Modarress Julin



ARKEOLOGISEN KOHTEEN TARKASTUS

- lomake arkeologisen kohteen tarkastamiseen (ks. täyttöohje lopussa)

PL 913
00101 HELSINKI
p. (09) 40 501
www.museovirasto.fi

1. PERUSTIEDOT

Kunta: Sievi	Muinaisjäännösrekisteritunnus:		
Nimi: Kiurunkangas	Ajoitus: -		
Kohteen tyyppi: uhrikivi	Tyypin tarkenne: kuppikivi		
Kohteen laajuus:	Lukumäärä: 1		
Laajuuden arviointiperuste:			
Laji (ruksaa laji, ks. tarvittaessa lajin selitys täyttöohjeen kohdasta 1): kohteen ajoitus ei tarkastuksessa selvinnyt			
<i>ruksi:</i> x	kiinteä muinaisjäännös mahdollinen muinaisjäännös muu kulttuuriperintökohde löytöpaikka luonnonmuodostuma muu kohde		
Suunta ja etäisyys kirkosta: noin 1,5 km Sievin kirkolta luoteeseen			
Sijaintikuvaus: Kiurunkankaan metsäsaarekkeen reunalla iso irtolohkare kivi, joka päällä hakattu kuppi. Kivi sijaitsee muutamman metrin päässä vanhan hiekan-/soranottokuopan reunasta ja noin 60 metrin päässä länteen Kiurunkankaan rautakautisesta muinaisjäännöskohteesta mj.1000034214 (sen keskikoordinaateista)			
Sijaintikoordinaatit: (ETRS-TM35FIN)	N: 7090629	E: 377331	Korkeus m mpy: 81
Koordinaattien tarkenne:			
Peruskartta: Sievi			
Rekisterikylä (jos tarpeen):		Kiinteistötunnus (jos tarpeen):	
Tarkastajat: Mirette Modarress Julin, Henri Moskuvaara / Arkeologia, Oulun yliopisto		Tarkastusaika: 20.8.2020	

2. TAUSTATIEDOT

Aiemmat tiedot: ei tunnettu aiemmin
Aiemmat löydöt:

Tarkastuslöydöt:
Tarkastusolosuhteet: kirkas elokuinen päivä
Liitteet:
Muuta:

3. TARKASTUSHAVAINNOT

Tarkastuksen syy: uusi kuppikivi havainto, jonka teki arkeologian opiskelija
Ympäristö ja maasto: Peltojen ympäröimä metsäsaareke, varvikkoista havupuu valtaista sekametsää. Muutaman metrin päässä vanhan hiekan/soranottokuopan reuna.
Arkeologisen kohteen tarkempi kuvaus ja rajaus: Metsikön reunalla sijaitseva mahdollinen uhri-/kuppikivi (kuva 1). Kuppi on ison kiven (kork n. 1,40 m ja lev. n. 2,35 m) harjalla, lähes keskellä kiveä. Kupin koko on 7,2 cm x 6 cm ja syvyys n. 1,5 cm ja se on muodoltaan teräväreunainen. Kupin vieressä on ilmeisesti luonnonmuodostumana pitkänomainen kuppimainen vako (kuva 2). Kuppikivi poikkeaa kupin muodon, määrän ja kiven koon perusteella lähialueella aikaisemmin löydetystä kuppikivestä (Sievi, Vanhakirkko 2, mj. 1000014829).
Muuta tietoa:

4. SUOJELUTIEDOT

Kunto: hyvä
Hoidon tarve:
Ehdotus suoja-alueeksi (miehellään kartalla rajauksena esitettyinä): kuppikiven voisi mahdollisuuksien mukaan sijoittaa Kiurunkankaan mj. 1000034214 alueen suojelun piiriin.
Tiedossa olevat maankäyttöhankkeet: ei tiedossa
Muut säilymiseen vaikuttavat asiat:
Kohteesta käytettävissä olevan tiedon määrä ja laatu (jos tarpeen):

5. MUUTA

Tarkastajan yhteystiedot: Mirette Modarress Julin mirette.modarress@oulu.fi

Muut tiedot:

Lähilöydöt: Kiurunkankaan rautakautinen asuinpaikka (mj. 1000034214)

Opas kohteelle (nimi ja yhteystiedot, jos eri kuin tarkastaja):

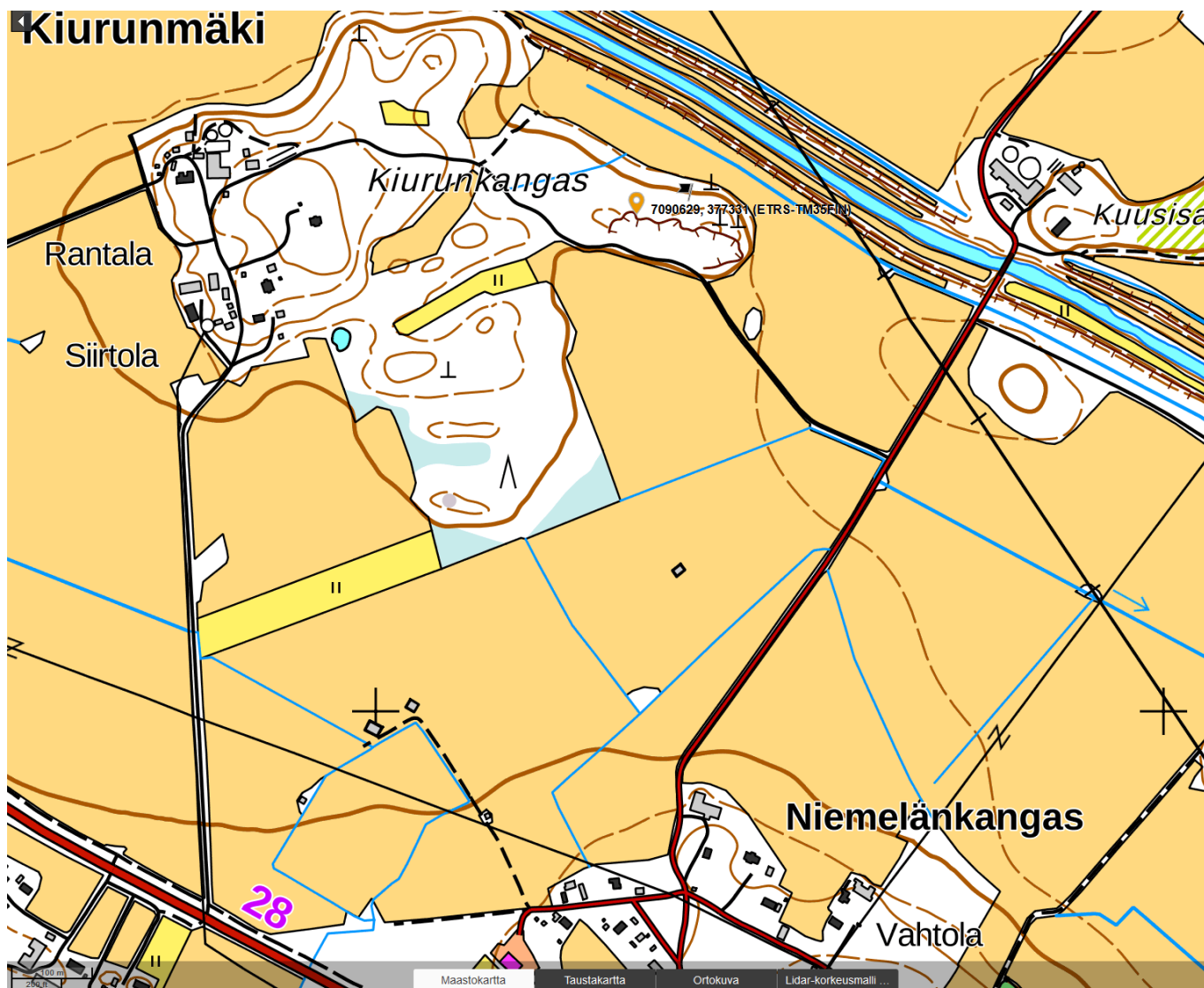
6. PÄIVÄYS JA KERTOMUKSEN LAATIJAN ALLEKIRJOITUS

Päiväys: Oulussa 26.11.2020

Allekirjoitus:

Mirette Modarress Julin

LIITE: karttaote/karttaotteet



Kartta: <https://kartta.museoverkko.fi/>

LIITE: kuvat



Kuva 1. Suuri irtolohkare, jonka päällä (keskellä kiveä) kuppi sijaitsee. Kiurunkankaan rautakautinen kohde (mj.1000034214) on takana näkyvässä metsikössä keskikoordinaattien mukaan noin 60 metrin päässä. Kiven oikealla puolella (kuvassa) noin parin metrin päässä on vanhan soranottokuopan reuna. Kuvaaja: M. Modarress Julin



Kuva 2. Kuppi ja sen vieressä oleva pitkänomainen kuppimainen syväne. Kuvaaja (myös raportin kannen kuva): H. Moskuvaara

ARKEOLOGISEN KOHTEEN TARKASTUSLOMAKKEEN TÄYTTÖOHJE

- täyttöohje Museoviraston arkeologisen kohteen tarkastuslomakkeeseen

Lomake on tarkoitettu avuksi arkeologisen kohteen maastotarkastuksessa tehtyjen havaintojen raportointiin ja se on word-muotoinen. Kenttiin voi kirjoittaa tietoa niin paljon, kuin on tarpeen. Lomaketta voi muokata myös haluamaansa muotoon. Sähköiset kartat, koordinaattitaulukot ja valokuvat voi liittää lomakkeen loppuun suoraan sähköisiksi liitteiksi. Liitteitä voi lisätä haluamansa määrän esimerkiksi sivunvaihto-työkalulla.

Kohta 1. Perustiedot

- lomakkeeseen täytetään kohteeseen liittyvät sijaintitiedot (kunta, koordinaatit, peruskartta, sijainti suhteessa kirkkoon ja yleinen sijaintikuvaus)
- lomakkeeseen täytetään kohdetta luonnehtivat tiedot (nimi tai ehdotus nimestä, ajoitus, kohteen tyyppi ja tyyppin tarkenne muinaisjäännösrekisterin asiansanojen mukaan, lukumäärä (kpl) ja Museoviraston muinaisjäännösrekisterin tunnus, jos kohteella on sellainen)
- lomakkeeseen kirjataan arvio kohteen laajuudesta ja perustelu sille
- lomakkeeseen täytetään kohteen laji tarkastushavaintojen perusteella (ks. enemmän Museoviraston laatima Suomen arkeologisten kenttätöiden laatuohje 2016, sivut 33-34, <http://www.nba.fi/File/2905/laatuohje-2016.pdf>):
 - *kiinteä muinaisjäännös* on muinaismuistolain (295/1963) rauhoittama kohde, jonka täsmällinen maantieteellinen sijainti on osoitettavissa.
 - *mahdollinen muinaisjäännös* on kohde, jota ei ole voitu maastossa tarkastuksen yhteydessä tunnistaa tai paikantaa luotettavasti. Kohteen luonteen selvittäminen muinaisjäännöksenä edellyttää esimerkiksi tarkempia arkeologisia selvityksiä kuin tarkastuksen yhteydessä on ollut mahdollista tehdä.
 - *muu kulttuuriperintökohde* on kohde, jota ei voi todeta muinaismuistolain tarkoittamaksi muinaisjäännökseksi. Yleisimpiä kulttuuriperintökohdetta ovat käytössä pysyneet historialliset kyläpaikat ja tiet, toisen maailman sodan aikaiset sotahistorialliset kohteet ja alle 100 vuotta nuoremmat hylät. Ensimmäiseen maailmansotaan liittyvät kohteet ovat yleensä kiinteitä muinaisjäännöksiä.
 - *löytöpaikka* on irtaimen muinaisesineen löytöpaikka tai -alue, johon liittyy jonkinlainen paikkatieto. Löydöllä ei ole yhteyttä kiinteään muinaisjäännökseen tai sitä ei voida osoittaa. Ilman arkeologista kontekstia olevaa löytöä kutsutaan *irtalöydöksi*.
 - *luonnonmuodostuma* on luonnon synnyttämä tai muovaama kohde, jota voidaan esimerkiksi luulla ihmisen tekemäksi tai jota ihmisen on voinut muokata. Tällaisia ovat esimerkiksi muinaiset rantamuodostumat (pirunpellot, rantapalteet) ja luolat.
 - *muu kohde* on esimerkiksi tuhoutunut/tutkittu muinaisjäännös, kätkölytö tms. kohde
- lomakkeeseen täytetään tiedot rekisterikylästä ja kiinteistötunnuksesta, jos tarpeen
- huom: rauhoitusluokkaa ei edellytetä enää määriteltäväksi.

Kohta 2. Taustatiedot

- lomakkeeseen täytetään tiedot mahdollisista aiemmista tiedoista ja löydöistä
- lomakkeeseen täytetään tiedot tarkastuksen yhteydessä mahdollisesti tehdyistä löydöistä
- lomakkeeseen täytetään tiedot tarkastusolosuhteista ja niiden vaikutuksesta havaintoihin
- lomakkeeseen täytetään tieto tarkastuksen liitteistä (karttaliitteet, kuvaliitteet, koordinaattitietolistat ym.).

Kohta 3. Tarkastushavainnot

- lomakkeeseen täytetään tiedot tarkastuksen syystä ja siihen liittyvistä asioista
- lomakkeeseen kuvataan kohteen ympäristö ja maasto
- lomakkeeseen kuvataan tarkastettu kohde ja rajaus.

Kohta 4. Suojelutiedot

- lomakkeeseen täytetään tiedot kohteen kuntoa koskien ja hoidon tai korjaamisen tarvetta koskevat havainnot
- lomakkeeseen laitetaan ehdotus suoja-alueeksi ja sen perustelut. Ehdotus esitetään mielellään myös kartalle rajattuna.
- lomakkeeseen täytetään tiedot mahdollisista maankäyttöhankkeista ja/tai muista säilymiseen vaikuttavista olennaisista asioista (luonnon aiheuttama eroosio tms.)
- lomakkeeseen laitetaan haluttaessa arvio kohteesta käytettävissä olevien tietojen luonteesta ja määrästä:
 - tietotaso 1 = kohteesta on riittävästi tietoa sen luonteen ja iän tarkemmaksi määrittelemiseksi
 - tietotaso 2 = kohteen luonteen ja iän määrittely edellyttää tarkempia arkeologisia selvityksiä.

Kohta 5. Muuta

- lomakkeeseen täytetään tiedot tarkastajan yhteystiedoista
- lomakkeeseen täytetään tiedot lähilöydöistä ja mahdollisista muista tiedoista
- lomakkeeseen täytetään tiedot henkilöstä, jota voi tarvittaessa toimia paikalla oppaana.

Kohta 6. Allekirjoitus

- lomake allekirjoitetaan ja päivätään.