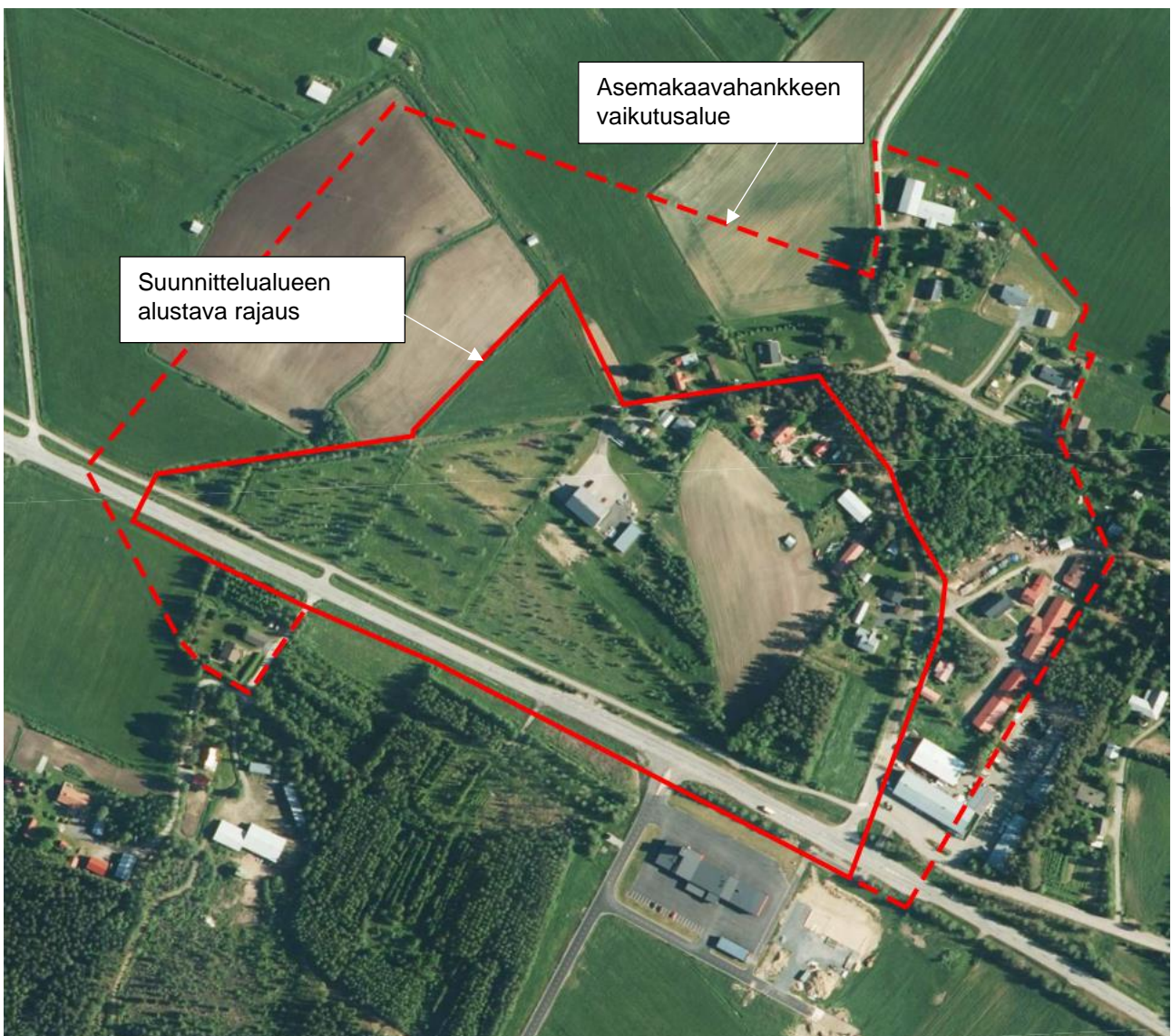


Osallistumis- ja arviointisuunnitelma

Kirkonseudun asemakaavan muutos ja laajennus
(Päivälän alueen pohjoisosa)



8.12.2021

Tässä suunnitelmassa kerrotaan maankäyttö- ja rakennuslain 63 §:n mukaisesti, miten osallistuminen ja vuorovaikutus sekä kaavan vaikutusten arviointi tapahtuvat kaavaprosessissa.

Suunnittelun tarkoitus

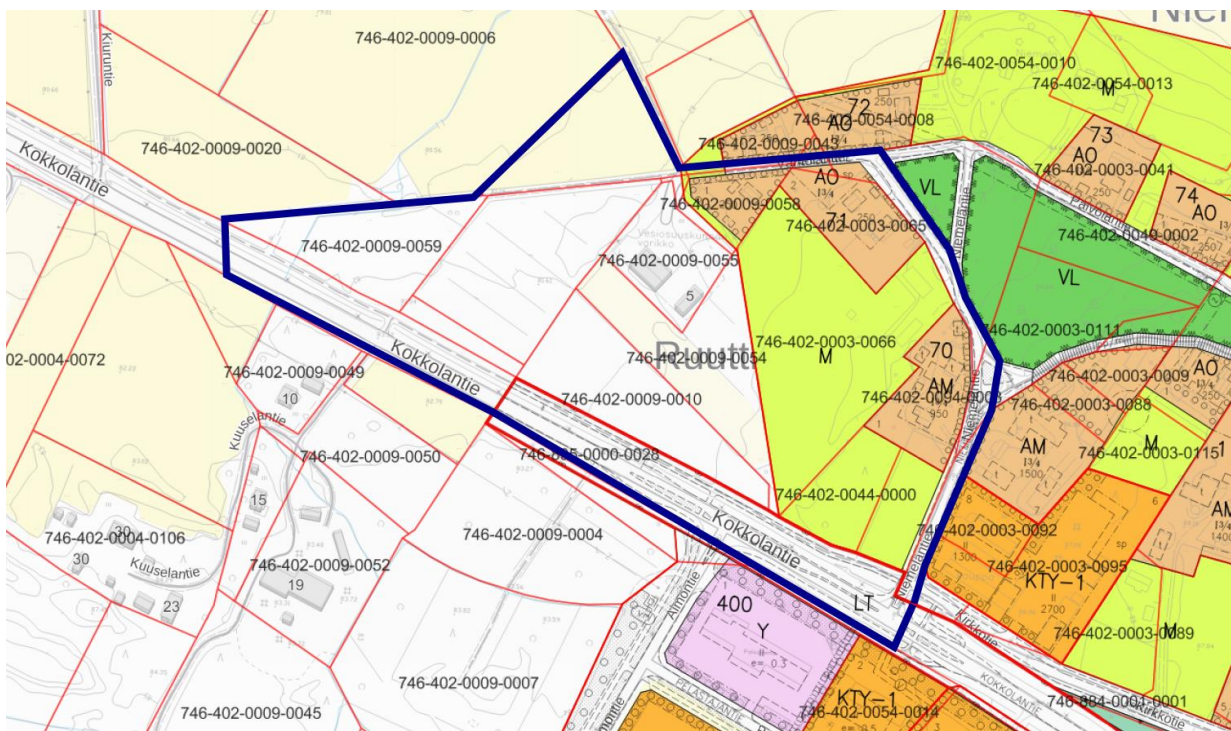
Asemakaavasuunnittelun kohteena on kirkonseudun asemakaava-alueen länsilaidalla sijaitseva Päivälän alue, jolle paikallinen maa- ja metsätalousyrittäjä haluaa laajentaa yritystoimintaansa rakentamalla kaksi kasvihuonetta. Asemakaavalla tutkitaan yritystoiminnan tarpeisiin sopivan rakennuspaikan sijoittuminen. Samassa yhteydessä tarkastellaan alueen kiinteistöille johtavien liikenneväylien tarkoituksenmukaisuus.

Kansilehden kartalle on rajattu asemakaavoituksen kohteena oleva alustava suunnittelualue sekä hankkeen vaikutusalue. Rajaus tarkentuu suunnittelun edetessä.

Suunnittelualueella on Sievin Vesiosuuskunnan varikko ja Niemeläntien varressa asuintontteja. Muut alueet ovat pääasiassa rakentamatonta maa- ja metsätalousaluetta. Alueella on sekä kunnan että yksityisten omistamia maa-alueita.

Kunnan tekninen lautakunta on päättänyt käynnistää asemakaavan valmistelun 2.11.2021 § 43.

Suunnittelun lähtökohdat



Voimassa oleva asemakaava ja suunnittelualueen sijainti

Asemakaava

Suunnittelualueen itäosassa alueen asuinkiinteistöjen kohdalla on voimassa vuonna 1988 hyväksytty asemakaava. Länsiosa varikon alue mukaan lukien on asemakaavoittamatonta aluetta.

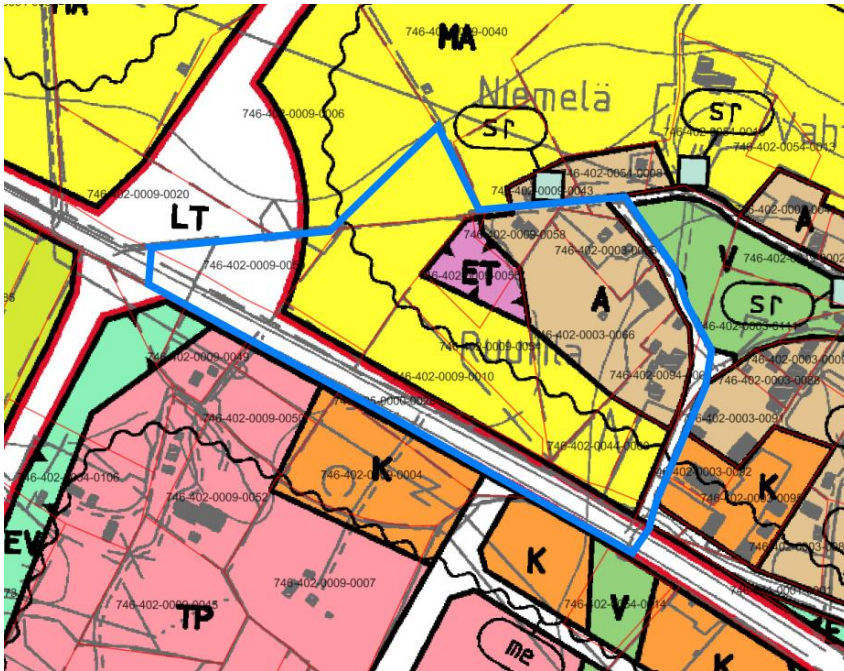
Maakuntakaava ja yleiskaava

Alueella on voimassa viime vuosina kolmessa vaiheessa uudistettu Pohjois-Pohjanmaan maakuntakaava ja 25.6.2002 hyväksytty Sievin kirkonkylän osayleiskaava, jotka on otettava asemakaavaa laadittaessa

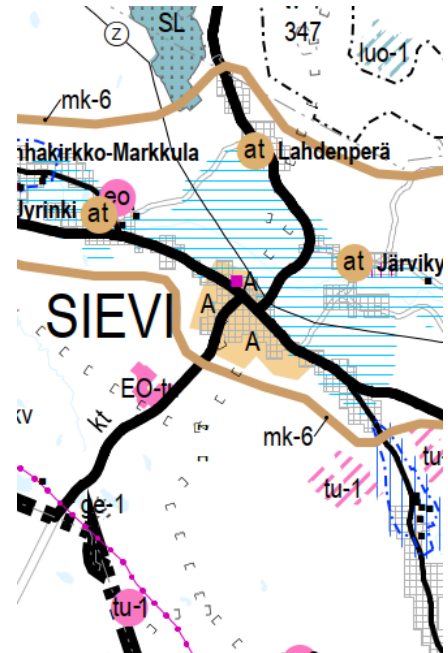
huomioon. Lisäksi maakunnassa on tullut vireille 11.10.2021 Pohjois-Pohjanmaan energia- ja ilmastovaihe- ja maankäytön suunnittelun laatiminen.

Voimassa olevassa maakuntakaavassa suunnittelualue on taajamatoimintojen alueen länsilaidalla, sijoittuen maakunnallisesti arvokkaan kulttuurimaiseman tuntumaan.

Kirkonkylän yleiskaavassa Niemeläntien varteen on merkitty asuntoaluetta (A), Niemeläntien päässä oleva varikko on yhdyskuntateknistä huoltoa palvelevien rakennusten alueella (ET) ja Kokkolantien varsi maisemallisesti arvokasta peltoaluetta (MA). Kokkolantie on yleisen tien aluetta (LT).



Sievin kirkonkylän yleiskaava ja suunnittelualueen sijainti



Ote maakuntakaavan yhdistelmäkartasta 25.1.2021

Vaikutusten arviointi

Suunnittelutyön edetessä arvioidaan asemakaavan muutoksen ja laajennuksen vaikutukset kohdealueella sekä sen lähiympäristössä maankäyttö- ja rakennusasetuksen 1 §:n mukaisesti. Vaikutuksia arvioidaan koko kaavaprosessin ajan, painopisteen ollessa kaavan aloitus- ja valmisteluvaiheessa. Vaikutusten arviointi kirjataan kaavaselostukseen. Vaikutuksia arvioitaessa otetaan huomioon kaavan tehtävä ja tarkoitus.

Tässä kaavatyössä vaikutuksia arvioidaan erityisesti ainakin liikenteeseen, ihmisten elinoloihin ja ympäristöön, rakennettuun ympäristöön ja maisemaan.

Osalliset

Kaavan osallisia ovat kaava-alueen ja sen vaikutusalueen maanomistajat ja kaikki ne, joiden asumiseen, työntekoon tai muihin oloihin kaava saattaa huomattavasti vaikuttaa. Lisäksi osallisia ovat viranomaiset ja yhteisöt, joiden toimialaa suunnittelussa käsitellään. Osallisille varataan mahdollisuus osallistua kaavan ja kaavamuutoksen valmisteluun, arvioida kaavan ja kaavamuutoksen vaikutusta sekä esittää mielipiteensä asiasta.

Tässä kaavahankkeessa keskeisiä osallisia ovat:

- Suunnittelualueen ja vaikutusalueen maanomistajat, asukkaat ja toimijat

- Sievin ympäristölautakunta, lupajaosto 1.1.2022 alkaen
- Pohjois-Pohjanmaan liitto
- Pohjois-Pohjanmaan ELY-keskus
- Pohjois-Pohjanmaan museo
- Peruspalvelukuntayhtymä Kallio, ympäristöterveydenhuolto
- Jokilaaksojen pelastuslaitos
- Korpelan voima
- Sievin vesiosuuskunta

Alustava aikataulu ja osallistuminen

12/2021	<p>Kaavan vireilletulo, OAS nähtäville</p> <p>Kaavatyö kuulutetaan vireille ja osallistumis- ja arviointisuunnitelma (OAS) pidetään nähtävillä kunnanvirastossa ja internet-sivustolla vähintään kaksi viikkoa.</p> <p>Kansilehden karttaan rajatun alueen asukkaille ja maanomistajille lähetetään osallistumis- ja arviointisuunnitelma laatikkojakeluna tai postitse maanomistajaluettelon mukaisesti.</p> <p>OAS:n riittävydestä on mahdollista jättää kirjallinen mielipide (suunnittelun tavoitteet, osallistumisjärjestelyt ja vaikutusten arviointi). OAS:aa voidaan tarkistaa ja päivittää suunnitteluprosessin aikana kaavan eri kuulemisvaiheissa.</p> <p>Tarvittaessa järjestetään viranomaisneuvottelu työn aloitus- tai valmisteluvaiheessa.</p>
2/2022	<p>Kaavaluonnos nähtävillä</p> <p>Kaavaluonnos asetetaan nähtäville valmisteluvaiheen kuulemista varten vähintään kahden viikon ajaksi ja siitä pyydetään tarvittavat viranomaislausunnot. Osalliset voivat jättää vapaamuotoisia mielipiteitä kaavaluonnoksesta kirjallisesti tai sähköpostitse nähtävilläoloajan kuluessa.</p> <p>Kaavoittaja laatii vastineet luonnoksesta saatuihin mielipiteisiin ja lausuntoihin.</p>
4/2022	<p>Kaavaehdotus nähtävillä</p> <p>Kaava korjataan ja täydennetään kaavaehdotukseksi, joka asetetaan nähtäville vähintään 30 päivän ajaksi ja siitä pyydetään tarvittavat viranomaislausunnot.</p> <p>Asemakaava-alueen ulkopaikkakuntalaisille maanomistajille sekä kaikille osallistumis- ja arviointisuunnitelmasta tai kaavaluonnoksesta mielipiteitä esittäneille ja osoitteensa ilmoittaneille lähetetään tieto kaavaehdotuksen nähtävillä olosta tavallisella kirjeellä.</p> <p>Osalliset voivat jättää kirjallisia muistutuksia kaavaehdotuksesta nähtävilläoloajan kuluessa.</p> <p>Kaavoittaja laatii vastineet ehdotuksesta saatuihin lausuntoihin ja muistutuksiin.</p>
5–6/2022	<p>Kaavan hyväksyminen</p> <p>Jos oleellisia muutoksia kaavaan ei tule, kaavaehdotus saatetaan kunnan hyväksymiskäsittelyyn.</p> <p>Asemakaavan hyväksyy Sievin kunnanvaltuusto. Muistutuksen jättäneille ja siinä yhteydessä osoitteensa ilmoittaneille lähetetään tieto kunnanvaltuuston päätöksestä postitse.</p> <p>Kunnanvaltuuston hyväksymispäätöksestä voi valittaa 30 vuorokauden kuluessa Pohjois-Suomen hallinto-oikeudelle. Jos valituksia ei jätetä, asemakaava vahvistuu ja kunta kuuluttaa asiasta lehti-ilmoituksella.</p>

Kaavoitusta koskevat ilmoitukset julkaistaan kunnan internetsivuilla ja lehti-ilmoituksella.

Kaavoitusta koskeva materiaali on nähtävillä kunnan internetsivuilla ja kunnanvirastolla sen aukioloaikoina.

Yhteystiedot

Asemakaava tehdään konsulttityönä Sweco Infra & Rail Oy:ssä. Kaavoitusta ohjaa Sievin kunnan kaavoituksesta vastaava henkilöstö.

Sievin kunta

Tekninen johtaja Sami Puputti

Haikolantie 16, 85410 SIEVI
sami.puputti@sievi.fi
044 4883 263

Kaavaa laativa konsultti

SWECO

Arkkitehti Elina Marjakangas
elina.marjakangas@sweco.fi