

SIEVI

ALUSTA//CONSULTING

Sievi

20.6.2024

Osallistumis- ja
arviointisuunnitelma

Sisällysluettelo

1.	Osallistumis- ja arviointisuunnitelman tarkoitus	2
2.	Suunnittelutehtävän määrittely ja tavoitteet.....	2
3.	Suunnittelun lähtökohdat	4
3.1	Valtakunnalliset alueidenkäyttötavoitteet	5
3.2	Maakuntakaava.....	5
3.3	Yleiskaava ja asemakaava	15
3.4	Rakennusjärjestys.....	18
3.5	Vireillä olevat muut suunnitelmat ja hankkeet.....	18
3.6	Maanomistus ja hallinta	20
4.	Laadittavat selvitykset.....	21
5.	Arvioitavat vaikutukset.....	22
6.	Osalliset	23
7.	Osallistumis- ja aikataulusuunnitelma	24
8.	Yhteistiedot	26

1. Osallistumis- ja arviointisuunnitelman tarkoitus

Osallistumis- ja arviointisuunnitelma on lakisääteinen (MRL 63 §) kaavan laatimiseen liittyvä asiakirja, jossa esitetään suunnitelma kaavan laatimisessa noudatettavista osallistumis- ja vuorovaikutusmenettelyistä sekä kaavan vaikutusten arvioinnista.

Osallistumis- ja arviointisuunnitelman tarkoituksena on kertoa, miten osallistuminen ja vuorovaikutus sekä kaavan vaikutusten arviointi tapahtuvat kaavaprosessissa. Suunnitelmassa kerrotaan myös osayleiskaavan lähtökohdista, tavoitteista sekä suunnittelun aikataulusta. Kaavahankkeen tullessa vireille OAS asetetaan nähtäville, jotta kuntalaisilla on mahdollisuus esittää mielipiteensä osallistumis- ja arviointimenetelmistä sekä kaavan vaikutusten arvioinnista. OAS:n nähtävillä olosta ilmoitetaan kunnan ilmoituslehdessä ja virallisella ilmoitustaululla. Osallistumis- ja arviointisuunnitelmaa voidaan tarkistaa suunnittelutyön aikana.

2. Suunnittelutehtävän määrittely ja tavoitteet

Semecon Oy:n aloitteesta ryhdytään maankäyttö- ja rakennuslain mukaisiin toimenpiteisiin Kenkäkankaan tuulivoima- ja aurinkovoima osayleiskaavan laatimiseksi. Sievin kunta on tehnyt kaavoitus sopimuksen Semecon Oy:n kanssa.

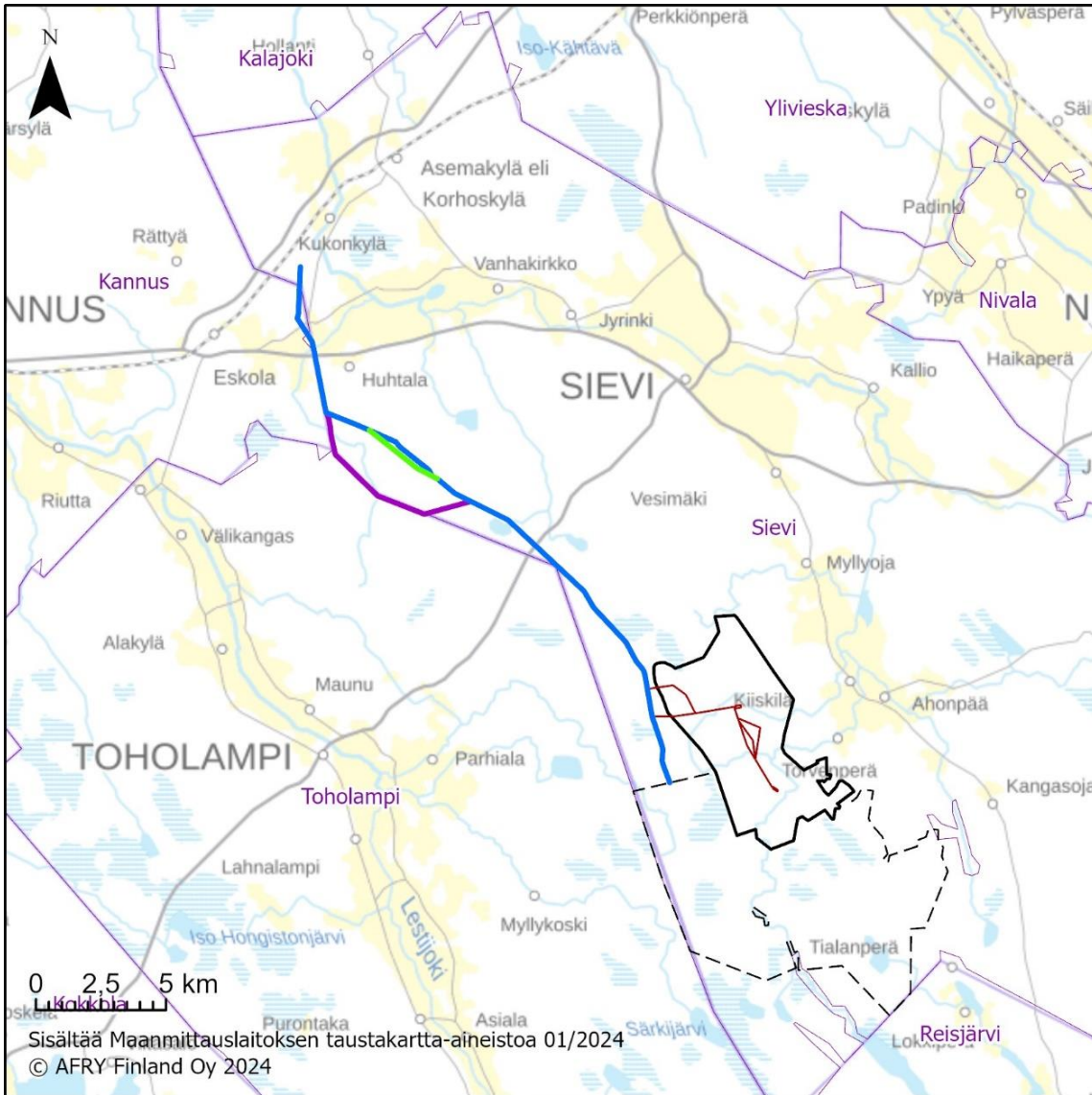
Suunnittelualue on pääosin yksityisomistuksessa, Metsähallitus hallinnoi isompaa maa- aluetta hankealueen luoteisosassa. Semecon Oy on tehnyt maanomistajien kanssa tuulivoimahankkeeseen liittyviä sopimuksia.

Tuuli- ja aurinkovoima-alue käsittää yhtenäisen alueen, jonka pinta-ala on noin 3 010 ha. Osayleiskaava laaditaan yhtäaikaaisesti ympäristövaikutusten arviointi menettelyn kanssa (YVA). Hankkeen aikana tarkastellaan neljää toteutusvaihtoehtoa. VE1 vaihtoehdossa hankealueelle sijoittuisi 35 voimalaa ja VE2 vaihtoehdossa 25 voimalaa, lisäksi YVA-menettelyssä on tutkittu niin sanottu AVE-vaihtoehto, joka sisältää 234 ha aurinkovoimahankkeen sijoittumisen alueelle, vaihtoehdoissa VE1+AVE ja VE2 + AVE. YVA:ssa tarkastellaan myös ns. nollavaihtoehtoa, jossa tuulipuistoa ei rakenneta.

Tuulivoima-alue liitetään sähköverkkoon joko 400 kV ilmajohtolla. Ympäristövaikutusten arvioinnissa sähkönsiirron esisuunnittelussa on vaihtoehtoina tarkasteltu vaihtoehtoa Kenkäkangas-Kukonkylä alavaihtoehtoinen. Sähkönsiirtoon liittyvät lupamenettelyt toteutetaan muilla lupaprosesseilla, kuin yleiskaavalla.

Kaavoitusprosessin aikana suunnitellaan tuulivoimapuiston voimalasijoittelu. Voimalasijoittelussa huomioidaan alueen luonnonolosuhteet, melu- ja väkemannustusten tuloksia ja tuotanto-optimointi tavoitteena rakentaa tuotantotaloudellisesti kilpailukykyinen tuulivoimapuisto. Suunnittelun tavoitteena on mahdollistaa tuulivoimapuiston rakentaminen huomioiden alueen luonnon erityispiirteet sekä lieventäen rakentamisen mahdolliset kielteiset vaikutukset ympäristölle.

Osayleiskaavan tavoitteena on mahdollistaa tuulivoimapuiston rakentaminen. Voimaloiden ja paneelialueen lisäksi hanke koostuu sisäisestä tieverkostosta, maakaapeleista sekä sähköasemasta.



- | | |
|---|--|
|  Kenkäkangas hankealue |  Sähkönsiirtoreitti SVE1A |
|  Kenkäkangas sisäinen sähkönsiirto |  Sähkönsiirtoreitti SVE1B |
|  Vääräjoki hankealue |  Sähkönsiirtoreitti SVE1C |

Kuva 1. Hankealueen rajaus ja esisuunnitteluvaiheen sähkönsiirtovaihtoehdot

Suunnittelun yhteydessä huomioidaan myös muut prosessin aikana esille tulevat suunnittelualan maankäyttötavoitteita sekä suunnittelutavoitteita.

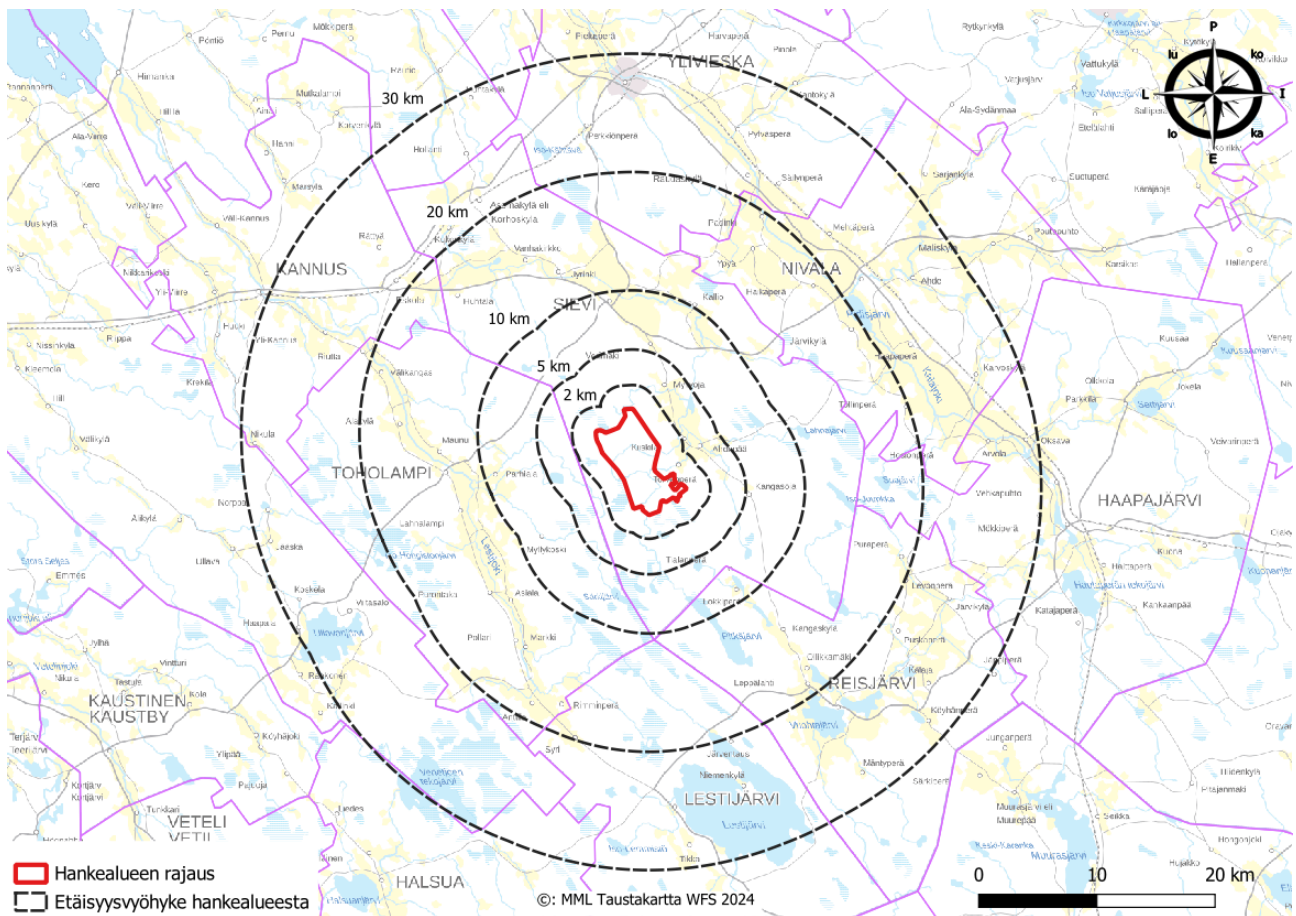
Tuulivoimapuiston rakentamisen tavoitteet perustuvat ilmastopoliittisiin tavoitteisiin, joihin Suomi on sitoutunut. Tuulivoimatuotannon kapasiteettitavoite Suomessa on 9 TWh vuoteen 2025 mennessä. Vuonna 2019 tuulivoimalla tuotettiin 6,14 TWh, joka vastaa 9 % Suomen sähköntuotannosta (Energiateollisuus 2020).

Osayleiskaava laaditaan niin, että siihen perustuen on mahdollista hakea rakennuslupaa tuulivoimaloille MRL 77a § mukaisesti. Osayleiskaava laaditaan oikeusvaikutteisena ja sen hyväksyy Sievin kunnan kunnanvaltuusto.

3. Suunnittelun lähtökohdat

Semecon Oy suunnittelee Kenkäkankaan tuulipuiston rakentamista Sievin kunnan eteläosaan Toholammin kunnan kunnanrajan läheisyyteen. Tuulivoimahankealue sijaitsee noin 8 km Sievin keskustasta kaakkoon-etelään, noin 11 km Toholammin keskustasta itään, noin 20 km Reisjärven keskustasta luoteeseen ja noin 32 km Haapajärven keskustasta länteen.

Sievin kunnan tekninen lautakunta on käsitellyt toimijan kaavoitusaloitteen 25.1.2022 § 7 ja hyväksynyt kaavoitus sopimuksen 22.2.2022 § 11. Hankkeen YVA-menettely käynnistettiin YVA-lain 8 §:n mukaisella ennakkoneuvottelulla 2.6.2022. Sievin kunnan tekninen lautakunta päätti 13.9.2022 § 43 asettaa Kenkäkankaan osayleiskaavan Osallistumis- ja arviointisuunnitelman nähtäville.



Kuva 2. Hankealueen rajaus ja etäisyysvyöhykkeet lähiseutujen kaupunkeihin, kuntiin ja kyliin

3.1 Valtakunnalliset alueidenkäyttötavoitteet

Valtakunnalliset alueidenkäyttötavoitteet (VAT) ovat alueidenkäytön suunnittelujärjestelmän ylin taso, jota muut suunnittelutasot toteuttavat ja edistävät. Valtioneuvosto päätti valtakunnallisista alueidenkäyttötavoitteista 14.12.2017 ja ne tulivat voimaan 1.4.2018. Päätöksellä valtioneuvosto korvasi valtioneuvoston vuonna 2000 tekemän ja 2008 tarkistaman päätöksen valtakunnallisista alueidenkäyttötavoitteista.

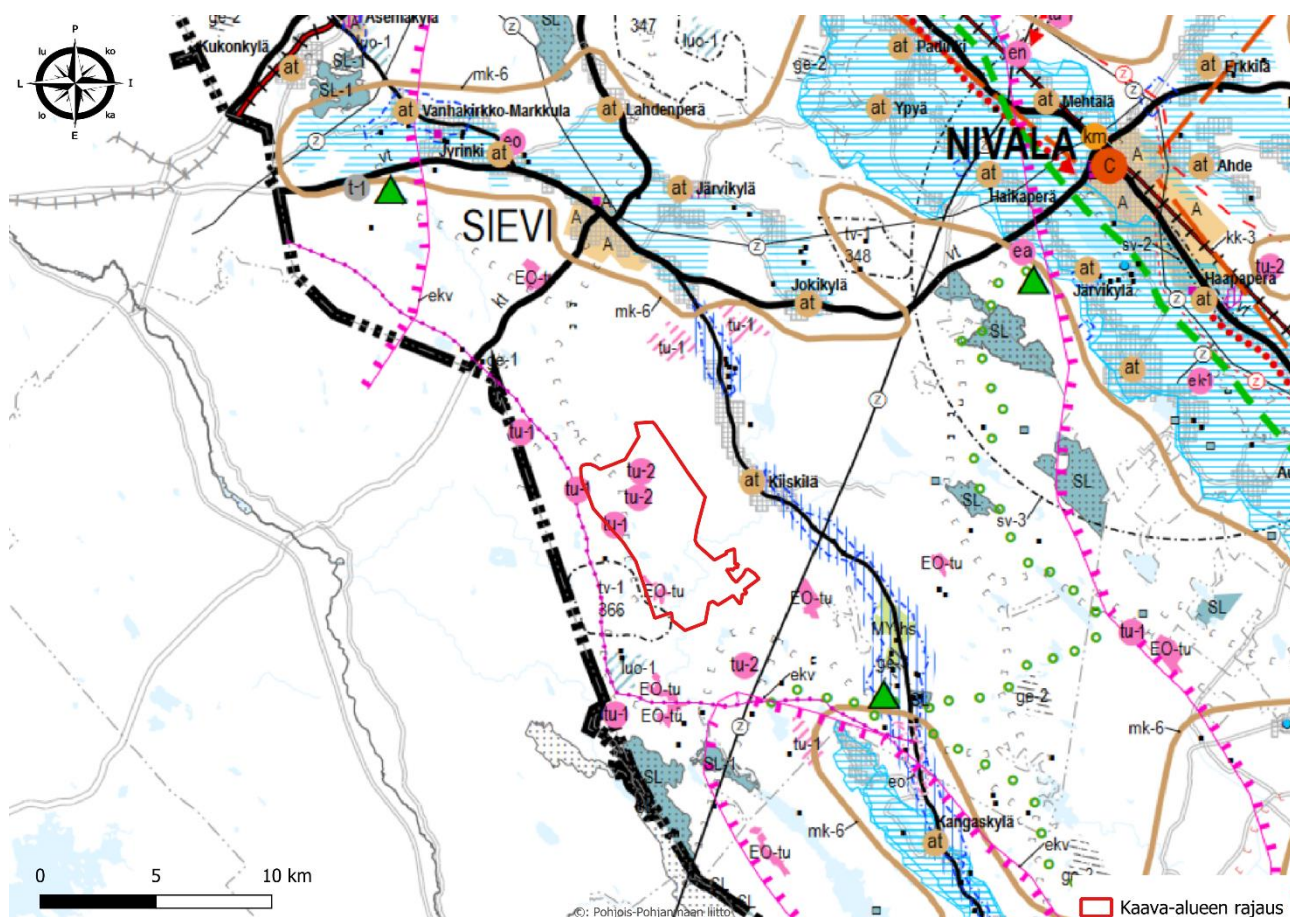
Tavoitteet jakautuvat viiteen kokonaisuuteen, jotka ovat:

- Toimivat yhdyskunnat ja kestävä liikkuminen
- Tehokas liikennejärjestelmä
- Terveellinen ja turvallinen elinympäristö
- Elinvoimainen luonto- ja kulttuuriympäristö sekä luonnonvarat
- Uusiutumiskykyinen energiahuolto

Kenkäkankaan tuulivoimahankkeessa on tunnistettu keskeisimmäksi VAT:ksi uusiutumiskykyinen energiahuolto. Hankkeella varaudutaan uusiutuvan energian tuotannon ja sen edellyttämien logististen ratkaisujen tarpeisiin. Tuulivoimapuisto toteutetaan keskitetysti tietylle alueelle, joten alueidenkäytölliset ratkaisut ovat tarkoituksenmukaisia, eivätkä vaikuta yhdyskuntarakenteeseen sitä hajauttavalla tavalla. Muilta osin Valtakunnalliset alueidenkäyttötavoitteet, eivät aktualisoidu tässä hankkeessa.

3.2 Maakuntakaava

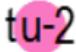
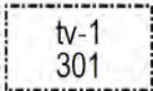


Pohjois-Pohjanmaalla on neljä lainvoimaista maakuntakaavaa: 1.–3. vaihemaakuntakaavat ja Hankikiven ydinvoimamaakuntakaava. Pohjois-Pohjanmaan maakuntakaava (2006) on kumoutunut 3. vaihemaakuntakaavan saatua lainvoiman KHO:n päätöksellä 17.1.2022 (H40/2022). Voimassa olevan maankäyttö- ja rakennuslain mukaisesti maakuntakaava ohjaa seudullisesti merkittävää eli lainvoimaisten maakuntakaavojen osalta vähintään kymmenen voimalaa käsittävän hankkeen tuulivoimarakentamista.





Kuva 3. Maakuntakaavojen yhdistelmäkartta ja hankealueen likimääräinen rajauspunaisella

Kenkäkankaan tuulivoimahankkeen maakuntakaavojen yhdistelmäkaavakartassa hankealueelle kohdistuvat seuraavat merkinnät ja määräykset:

Kaavamerkintä	Määräys
EO-tu	<p>Turvetuontoalue (1. ja 3. vmkk)</p> <p>Merkinnällä osoitetaan turvetuontoalueita, joilla on turpeen ottotoimintaa tai joilla on voimassa oleva ympäristölupa turvetuotantoa varten</p>
tu-1	<p>Turvetuotantoon soveltuva-alue (tu-1) (1. ja 3. vmkk)</p> <p>Merkinnällä osoitetaan turvetuotantoon soveltuvia suoalueita.</p> <p>Suunnittelumääräykset:</p> <p>Alueen käyttöönoton suunnittelussa on otettava huomioon vaikutukset asutukseen ja kulttuuriympäristöön, tuotantoalueiden yhteisvaikutus vesistöihin sekä poronhoitoalueella turvattava poronhoidon edellytykset.</p> <p>Turvetuotantoalueiden jälkikäytön suunnittelussa tulee ottaa huomioon alueiden ominaisuudet, paikalliset maankäyttötarpeet ja suoluonnon tila ja pyrittävä käyttöön, jonka aiheuttama vesistökuormitus ei vaikeuta vesienhoitosuunnitelman tavoitteiden toteutumista. Jälkikäytön suunnittelussa tulee pyrkiä edistämään maatalouskäyttöä sellaisilla alueilla, joilla on maatalousmaan tarvetta, kuitenkin poronhoitoalueella tulee välttää alueiden ottamista maatalouskäyttöön.</p>

	<p>Alla lueteltujen soiden turvetuotanto on suunniteltava varmistaen, ettei nimettyjen purojen luonnontilaan voi aiheutua merkittäviä haitallisia vaikutuksia.</p>
	<p>Turvetuotantoon soveltuva-alue (tu-2) (1. ja 3. vmkk)</p> <p>Merkinnällä osoitetaan suoalueita, jotka soveltuvat pääosin turvetuotantoon.</p> <p>Suunnittelumääräykset: Alueen käyttöönoton suunnittelussa on otettava huomioon luonnonarvot, vaikutukset asutukseen ja kulttuuriympäristöön, tuotantoalueiden yhteisvaikutus vesistöihin sekä poronhoitoalueella turvattava poronhoidon edellytykset. Turvetuotantoalueiden jälkikäytön suunnittelussa tulee ottaa huomioon alueiden ominaisuudet, paikalliset maankäyttötarpeet ja suoluonnon tila ja pyrittävä käyttöön, jonka aiheuttama vesistökuormitus ei vaikeuta vesienhoitosuunnitelman tavoitteiden toteutumista. Jälkikäytön suunnittelussa tulee pyrkiä edistämään maatalouskäyttöä sellaisilla alueilla, joilla on maatalousmaan tarvetta, kuitenkin poronhoitoalueella tulee välttää alueiden ottamista maatalouskäyttöön Alla mainitun suon turvetuotanto on suunniteltava varmistaen, ettei nimettyjen purojen luonnontilaan voi aiheutua merkittäviä haitallisia vaikutuksia (1.vmkk):</p>
	<p>Tuulivoimaloiden alue (tv-1) (1. ja 3. vmkk)</p> <p>Merkinnällä osoitetaan maa-alueita, jotka soveltuvat merkitykseltään seudullisten tuulivoimala-alueiden rakentamiseen. Alueella ei ole voimassa MRL 33 § mukaista rakentamisrajoitusta. Luku merkinnän yhteydessä viittaa kaavaselostuksen alueluetteloon.</p> <p>Suunnittelumääräykset: Alueen suunnittelussa on otettava huomioon vaikutukset asutukseen, maisemaan, linnustoon, luontoon ja kulttuuriympäristöön sekä pyrittävä ehkäisemään haitallisia vaikutuksia. Tuulivoimarakentamisen yksityiskohtaisemmassa suunnittelussa on varmistettava, ettei asutukselle aiheudu merkittäviä melu- ja välkevaikutuksia ja että valtakunnallisten kulttuuriympäristöjen arvot säilyvät. Lisäksi tulee ottaa huomioon lentoliikenteestä, liikenneväylistä ja tutkajärjestelmistä johtuvat rajoitteet voimaloiden koolle ja sijoittelulle sekä selvittävä tuulivoimaloiden vaikutukset puolustusvoimien toimintaan. Poronhoitoalueella tulee turvata poronhoidon edellytykset.</p>
	<p>Moottorikelkkailureitti tai -ura (2. ja 3. vmkk)</p> <p>Merkinnällä osoitetaan olemassa olevia ja suunniteltuja moottorikelkkailun pääreittejä.</p>
	<p>Valtakunnallisesti arvokas maisema-alue (2. ja 3. vmkk)</p> <p>Merkinnällä osoitetaan valtioneuvoston periaatepäätöksen (1995) mukaiset valtakunnallisesti arvokkaat maisema-alueet.</p> <p>Valtakunnallisesti arvokkaat maisema-alueet Pohjois-Pohjanmaalla:</p> <ul style="list-style-type: none"> • Kalajokilaakso • Reisjärven Keskikylä-Kangaskylä <p>Suunnittelumääräykset:</p>

	<p>Alueen yksityiskohtaisemmassa suunnittelussa ja kehittämisessä on otettava huomioon alueen ominaispiirteet sekä turvattava maisema- ja kulttuuriarvojen säilyminen. Alueen suunnittelussa on arvioitava ja sovitettava yhteen maakuntakaavassa osoitetun käyttötarkoituksen mukainen maankäyttö sekä alueen maisema- ja kulttuuriympäristöarvot.</p> <p>Maisema-alueella tulee edistää peltojen, niittyjen ja muiden avoimien maisematilojen säilymistä. Erityisesti Limingan lakeuden ja Muhoksen peltoalueiden tärkeät linnuston kerääntymisalueet tulee turvata.</p> <p>Uudis- ja täydennysrakentamisen suunnittelussa tulee kiinnittää erityistä huomiota rakentamisen sopeutumiseen sijainniltaan ja rakennustavaltaan maisemaan.</p>
	<p>Maakunnallisesti arvokas maisema-alue, jota on ehdotettu valtakunnallisesti arvokkaaksi (2. ja 3. vmkk)</p> <p>Merkinnällä osoitetaan maakunnallisesti arvokkaat maisema-alueet, joita on ehdotettu valtakunnallisesti arvokkaiksi maisema-alueiksi (Ympäristöministeriö, MAPIO-työryhmä, 11.1.2016):</p> <ul style="list-style-type: none"> • Kalajokilaakson viljelysmaisemat • Reisjärven kulttuurimaisema <p>Suunnittelumääräykset:</p> <p>Alueen yksityiskohtaisemmassa suunnittelussa ja kehittämisessä on otettava huomioon alueen ominaispiirteet sekä maisema- ja kulttuuriarvot.</p> <p>Alueen suunnittelussa on arvioitava ja sovitettava yhteen maakuntakaavassa osoitetun käyttötarkoituksen mukainen maankäyttö sekä maisema- ja kulttuuriympäristöarvot. Maisema-alueella tulee edistää peltojen, niittyjen ja muiden avoimien maisematilojen säilymistä.</p> <p>Uudis- ja täydennysrakentamisen suunnittelussa tulee kiinnittää erityistä huomiota rakentamisen sopeutumiseen sijainniltaan ja rakennustavaltaan maisemaan.</p> <p>Suunnittelussa tulee erityisesti kiinnittää huomiota 2. vaihemaakuntakaavan kaavaselostuksen luvussa 3.2.1 sekä 3. vaihemaakuntakaavan kaavaselostuksen luvussa 3.14.3. (Valtakunnallisesti ja maakunnallisesti arvokkaat maisema-alueet) esitetyissä aluekuvauksissa selostettujen ominaispiirteiden ja arvojen säilymiseen.</p>
	<p>Maakunnallisesti arvokas maisema-alue (2. ja 3. vmkk)</p> <p>Merkinnällä osoitetaan maakunnallisesti arvokkaat maisema-alueet (Pohjois-Pohjanmaan päivitysinventointi 2013-2015; Kainuun päivitys- ja täydennysinventointi 2011– 2013). Luettelot alueista on esitetty 2. vaihemaakuntakaavan ja 3. vaihemaakuntakaavan kaavaselostuksissa.</p> <p>Suunnittelumääräykset:</p> <p>Alueen yksityiskohtaisemmassa suunnittelussa ja kehittämisessä on otettava huomioon alueen ominaispiirteet sekä maisema- ja kulttuuriarvot. Alueen suunnittelussa on arvioitava ja sovitettava yhteen maakuntakaavassa osoitetun käyttötarkoituksen mukainen maankäyttö sekä maisema- ja kulttuuriympäristöarvot.</p> <p>Maisema-alueella tulee edistää peltojen, niittyjen ja muiden avoimien maisematilojen säilymistä.</p> <p>Uudis- ja täydennysrakentamisen suunnittelussa tulee kiinnittää erityistä huomiota rakentamisen sopeutumiseen sijainniltaan ja rakennustavaltaan maisemaan.</p>

	<p>Suunnittelussa tulee erityisesti kiinnittää huomiota selvityksissä Arvokkaat maisema-alueet Pohjois-Pohjanmaalla. Pohjois-Pohjanmaan valtakunnallisesti ja maakunnallisesti arvokkaiden maisema-alueiden päivitys- ja täydennysinventointi (Pohjois-Pohjanmaan liitto, julkaisu B:86, 2015) sekä Kainuun kulttuurimaisemat ja maisemanähtävyydet. Valtakunnallisesti ja maakunnallisesti arvokkaiden maisema-alueiden päivitys- ja täydennysinventointi 2011-2013 (Maaseutumaisemat – arvokkaiden maisema-alueiden inventointi, Elinkeino-, liikenne- ja ympäristökeskus, 2013) esitetyissä aluekuvauksissa selostettujen ominaispiirteiden ja arvojen säilymiseen.</p>
at	<p>Kylä (2. ja 3. vmkk) Merkinnällä osoitetaan maaseutuasutuksen kannalta tärkeitä kyläkeskuksia, jotka ovat toimintapohjaltaan vahvoja, aluerakenteen tai ympäristökijöiden kannalta tärkeitä tai sijaitsevat taajaman läheisyydessä.</p> <p>Suunnittelumääräykset: Yksityiskohtaisemmassa suunnittelussa kyläkeskuksen asemaa on pyrittävä vahvistamaan sovittamalla yhteen asumisen, alkutuotannon ja muun elinkeinotoiminnan tarpeet sekä kehittämällä kylän ydinaluetta toiminnallisesti, kyläkuvallisesti ja liikennejärjestelyiltään selkeästi hahmottuvaksi kohtauspaikaksi. Uudisrakentaminen on pyrittävä sijoittamaan siten, että se sijoittuu palvelujen kannalta edullisesti olevan kyläasutuksen sekä tie- ja tietoliikenneyhteyksien läheisyyteen. Yksityiskohtaisemmassa suunnittelussa tulee kiinnittää erityistä huomiota rakentamisen sopeuttamiseen kyläkokonaisuuteen ja -ympäristöön, vesihuollon järjestämiseen ja hyvien peltoalueiden säilyttämiseen maatalouskäytössä.</p>

Koko maakuntakaavan aluetta koskevia alueidenkäytön periaatteita ja yleismääräyksiä, jotka aktualisoituvat Kenkäkankaan tuulivoimahankkeessa:

TUULIVOIMALOIDEN RAKENTAMINEN (1. ja 3.vmkk)

Yleisiä suunnittelumääräyksiä: Maakuntakaavassa osoitettujen tuulivoimala-alueiden ulkopuolelle voidaan toteuttaa tuulipuistoja, jotka eivät ole merkitykseltään seudullisia.

Perämeren rannikkoalueella tuulivoimarakentaminen tulee sijoittaa ensisijaisesti maakuntakaavassa osoitetuille tuulivoimaloiden alueille. Tapauskohtaisesti voidaan harkita tuulivoimaloiden sijoittamista myös muille alueille, mikäli se ei merkittävästi lisää tuulivoimarakentamisesta aiheutuvia haitallisia yhteisvaikutuksia asutukseen, maisemaan, linnustoon tai muuhun ympäristöön.

Tuulivoimalat tulee lähtökohtaisesti sijoittaa linnuston kannalta tärkeiden alueiden ulkopuolelle. Tapauskohtaisesti voidaan harkita tuulivoimarakentamista myös näille alueille, mikäli tuulivoimarakentaminen ei heikennä alueiden linnustoarvoja.

Tuulivoimarakentamista suunniteltaessa voimalat tulee sijoittaa valtakunnallisesti ja maakunnallisesti arvokkaiden maisema-alueiden ja rakennettujen kulttuuriympäristöjen, luonnonsuojelualueiden, Natura 2000 -verkoston alueiden, harjajensuojeluohjelman alueiden, maakuntakaavan luo -alueiden ja seudullisesti merkittävien virkistysalueiden ulkopuolelle

Tuulivoimarakentamista suunniteltaessa on otettava huomioon eri hankkeiden yhteisvaikutukset erityisesti asutukseen, maisemaan ja linnustoon sekä pyrittävä ehkäisemään haitallisia vaikutuksia.

Tuulivoimarakentamisen yksityiskohtaisemmassa suunnittelussa on varmistettava, ettei asutukselle aiheudu merkittäviä melu- ja välkevaikutuksia ja että valtakunnallisten kulttuuriympäristöjen arvot säilyvät.

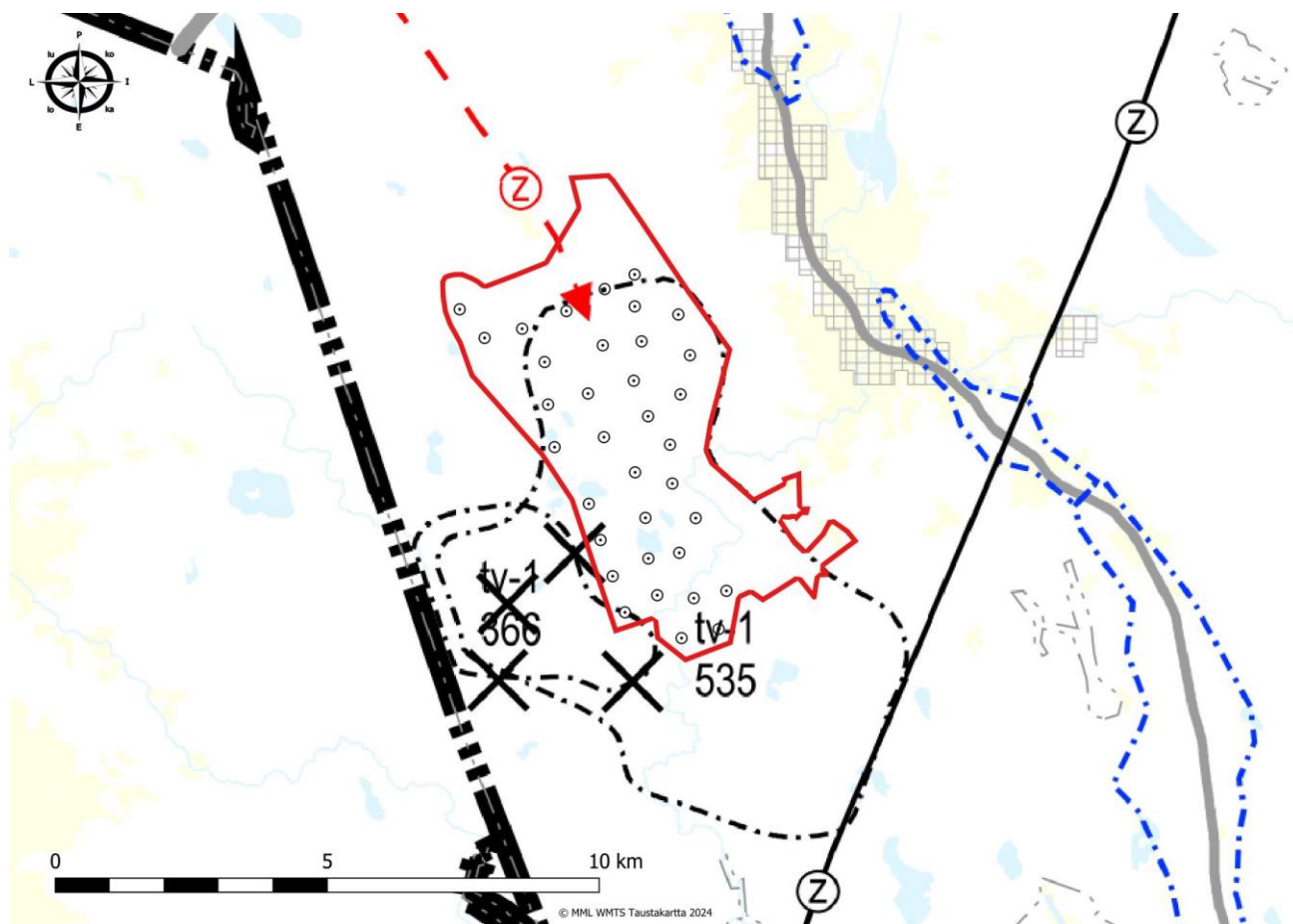
Lähekkäin sijoittuvien tuulivoimala-alueiden liittäminen sähköverkkoon on pyrittävä keskittämään yhteiseen johtokäytävään.

Tuulivoimarakentamista suunniteltaessa on otettava huomioon lentoliikenteestä, liikenneväylistä ja tutkajärjestelmistä johtuvat rajoitteet voimaloiden koolle ja sijoittelulle sekä selvittävä tuulivoimaloiden vaikutukset puolustusvoimien toimintaan. Poronhoitoalueella tulee turvata poronhoidon edellytykset.

Tuulivoimarakentamista suunniteltaessa on kuultava puolustusvoimia. Suunnittelussa tulee turvata puolustusvoimien toimintaedellytykset sekä ottaa erityisesti huomioon puolustusvoimien toiminnasta, kuten tutkajärjestelmistä ja radioyhteyksien turvaamisesta johtuvat rajoitteet.

Energia- ja ilmastovaihemaakuntakaava

12.12.2023 julkaistussa ja 19.12.2023 hyväksytyssä ehdotusvaiheen viranomaislausuntokierroksen aineistossa Kenkäkankaan hankealue on osoitettu lähes kokonaisuudessaan tuulivoimaloiden sijoitussuunnitelman mukaisesti tv-1 tuulivoimaloiden alue osa-aluemerkinnällä.



Kuva 4. Ote Energia- ja ilmastovaihemaakuntakaavan viranomaiskuulemiseen toimitetusta ehdotusvaiheesta ja Kenkäkankaan voimalasijoittelu.

” Merkinnällä osoitetaan maa-alueita, jotka soveltuvat merkitykseltään seudullisten tuulivoimama-alueiden rakentamiseen. Alueella ei ole voimassa MRL 33 § mukaista rakentamisrajoitusta. Luku merkinnän yhteydessä viittaa kaavaselostuksen alueluetteloon.

Suunnittelumääräykset:

Alueen suunnittelussa on otettava huomioon vaikutukset asutukseen, maisemaan, linnustoon, luontoon ja kulttuuriympäristöön sekä pyrittävä ehkäisemään haitallisia vaikutuksia. Tuulivoimarakentamisen yksityiskohtaisemmassa suunnittelussa on varmistettava, ettei asutukselle aiheudu merkittäviä melu- ja välkevaikutuksia ja että valtakunnallisten kulttuuriympäristöjen arvot säilyvät.

Lisäksi tulee ottaa huomioon lentoliikenteestä, liikenneväylistä ja tutkajärjestelmistä johtuvat rajoitteet voimaloiden koolle ja sijoittelulle sekä selvitettävä tuulivoimaloiden vaikutukset puolustusvoimien toimintaan. Poronhoitoalueella tulee turvata poronhoidon edellytykset.”

Yleisten määräysten keskeisin ohjaava sisältö Kenkäkankaan tuulivoimahankkeen osalta on:

- Perämeren rannikkoalueella tuulivoimarakentaminen tulee sijoittaa ensisijaisesti maakuntakaavassa osoitetuille tuulivoimaloiden alueille.
- Tuulivoimarakentamista suunniteltaessa voimalat tulee sijoittaa valtakunnallisesti ja maakunnallisesti arvokkaiden maisema-alueiden ja rakennettujen kulttuuriympäristöjen, luonnonsuojelualueiden, Natura 2000 -verkoston alueiden, harjijensuojeluohjelman alueiden, maakuntakaavan luo -alueiden ja seudullisesti merkittävien virkistysalueiden ulkopuolelle.
- Tuulivoimarakentamisen yksityiskohtaisemmassa suunnittelussa on varmistettava ekologisten yhteyksien säilyminen eheinä ja toimivina.
- Tuulivoimarakentamista suunniteltaessa on otettava huomioon eri hankkeiden yhteisvaikutukset erityisesti asutukseen, maisemaan, sensitiivisiin lajeihin ja linnustoon sekä pyrittävä ehkäisemään haitallisia vaikutuksia.
- Tuulivoimarakentamisen yksityiskohtaisemmassa suunnittelussa on varmistettava, ettei asutukselle aiheudu merkittäviä melu- ja välkevaikutuksia ja että valtakunnallisesti ja maakunnallisesti arvokkaiden kulttuuriympäristöjen arvot säilyvät
- Lähekkäin sijoittuvien tuulivoimama-alueiden liittäminen sähköverkkoon on ensisijaisesti keskitettävä samaan tai olemassa olevaan johtokäytävään ja yhteispylväisiin, yhteistyössä muiden energiantuotannon hankealueiden kanssa.
- Yhteisvaikutusten arvioinnissa on arvioitava sähkönsiirtokapasiteetin riittävyys.

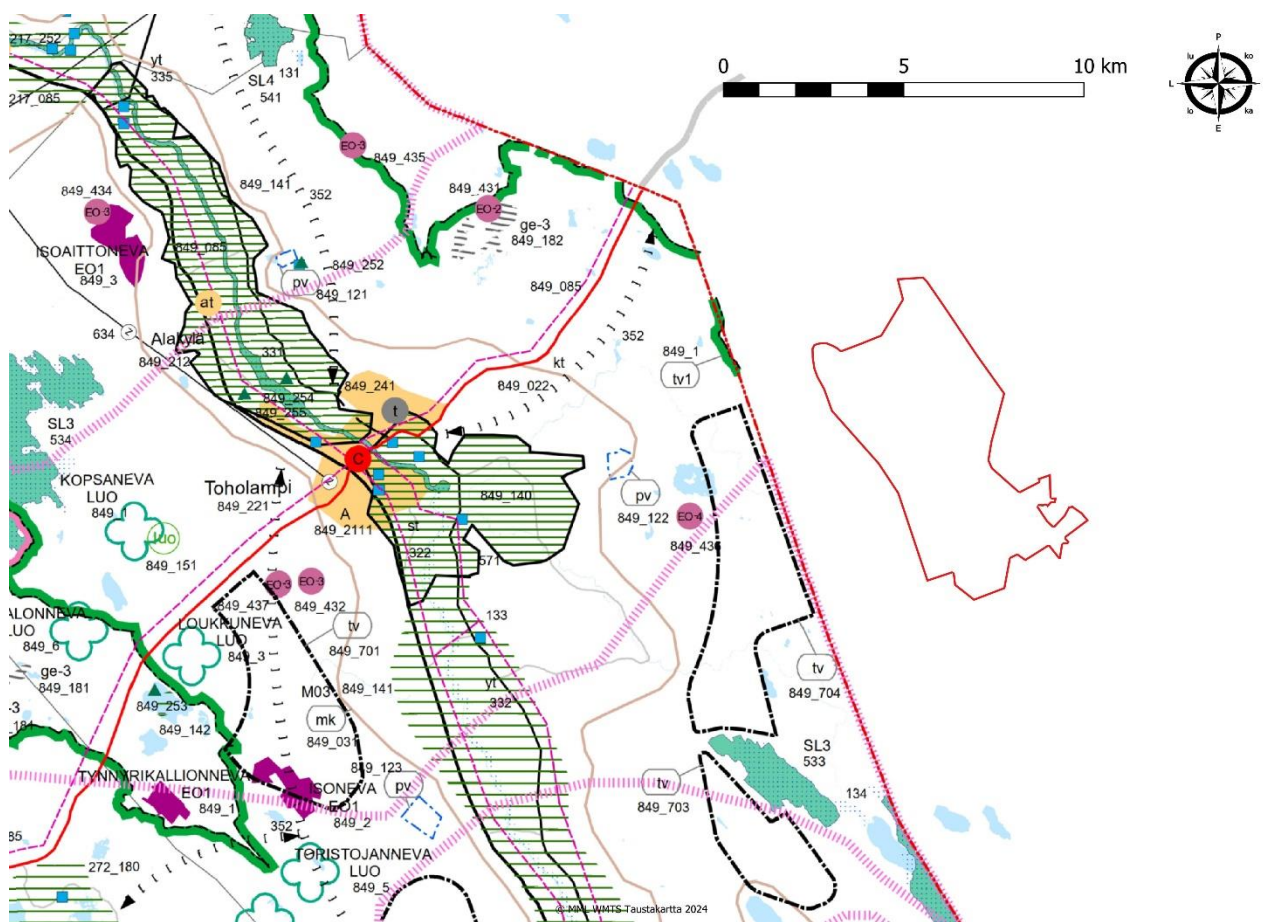
Yleisten määräysten keskeisin ohjaava sisältö Kenkäkankaan aurinkovoimahankkeen osalta on:

- Teollisen mittaluokan aurinkovoimaloita ja aurinkovoimapuistoja suunniteltaessa on kiinnitettävä erityistä huomiota sähkönsiirtoon. Lähekkäin sijoittuvien voimama-alueiden liittäminen sähköverkkoon on ensisijaisesti keskitettävä yhteiseen johtokäytävään ja yhteispylväisiin, yhteistyössä muiden energiantuotannon hankealueiden kanssa.
- Alueet tulee ensisijaisesti sijoittaa olemassa olevan yhdyskuntarakenteen ja sähköverkon liityntäpisteiden läheisyyteen.
- Laajamittaista aurinkoenergiatuotantoa suunniteltaessa voimalat tulee sijoittaa valtakunnallisesti ja maakunnallisesti arvokkaiden maisema-alueiden ja rakennettujen kulttuuriympäristöjen, luonnonsuojelualueiden, Natura 2000 -verkoston alueiden, harjijensuojeluohjelman alueiden, pohjavesialueiden, maakuntakaavan luo -alueiden ja seudullisesti merkittävien virkistysalueiden ulkopuolelle.

- Aurinkovoimarakentamisen yksityiskohtaisemmassa suunnittelussa on varmistettava ekologisten yhteyksien säilyminen eheinä ja toimivina. Laajamittaista aurinkoenergiatuotantoa suunniteltaessa on otettava huomioon toteutettavien toimenpiteiden yhteensovittaminen kulttuuri-, maisema- ja luontoarvoihin sekä muihin elinkeinoin ja asutukseen, ja huolehdittava siitä, että tärkeiden alueiden arvot säilyvät ja merkittävien haitallisten vaikutusten syntyminen ehkäistään.

Keski-Pohjanmaan maakuntakaava


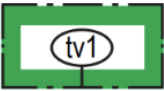


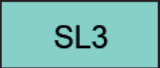
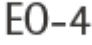

Keski-Pohjanmaan maakuntavaltuusto hyväksyi kokouksessaan 29.11.2021 maakuntakaavan ja päätös tuli lainvoimaiseksi 3.1.2022.



Kuva 5. Keski-Pohjanmaan maakuntakaavojen yhdistelmäkartta. Hankealueen likimääräinen rajaus punaisella.

Kenkäkankaan tuulivoimahankkeen läheisyyden kohdistuvat merkinnät ja määräykset:

Kaavamerkintä	Määräys
A	<p>Taajamatoimintojen alue (V)</p> <p>Suunnittelumääräys: Alueen yksityiskohtaisemmassa suunnittelussa tulee kiinnittää erityishuomio yhdyskuntarakenteen eheyttämiseen sekä alavilla ja avoimilla alueilla sään ääri-ilmiöiden ja tulvariskien minimoimiseen. Lisäksi suunnittelussa tulee korostaa taajamien omaleimaisuutta sekä ympäristö-, virkistys-, luonto- ja kulttuuriarvojen huomioimista.</p>

	<p>Mineraalivarantoalueet (V)</p> <p>Kehittämisperiaatteet: Mikäli alueen mineraalivarojen hyödyntämistä edistetään, sovitetaan toiminta yhteen muun maankäytön kanssa ja otetaan huomioon mineraalivarojen hyödyntämisen ympäristövaikutukset sekä alueiden erityispiirteet. Yksityiskohtaisemmassa suunnittelussa on varmistuttava siitä, etteivät suunnitellut toimenpiteet merkittävästi heikennä Natura -alueiden suojelun perusteena olevia luonnonarvoja. Erityistä huomiota tulee kiinnittää vesistövaikutuksiin ja veden laadun säilymiseen.</p>
	<p>Turvetuotantovyöhyke 1 (II)</p> <p>Suunnittelumääräys: Turvetuotannon suunnittelun lähtökohtana tulee olla turvetuotannon aiheuttaman vesistön kokonaiskuormituksen vähentäminen.</p>
	<p>Valtakunnallisesti arvokas maisema-alue. (IV)</p> <p>Suunnittelumääräys: Alueiden käytön suunnittelussa tulee varmistaa maisema- ja kulttuuriarvojen sekä perinnebiotooppien ja muiden alueelle ominaisten luontoarvojen säilyminen alkutuotannon toiminta- ja kehittämisedellytyksiä vaarantamatta. Yksityiskohtaisemmassa suunnittelussa tulee huomioida alueen erityispiirteet ja tarpeen mukaan antaa niiden säilymisen turvaavia kaavamääräyksiä ja suunnitteluohjeita. Alueisiin merkittävästi vaikuttavissa hankkeissa on otettava huomioon sekä Museoviraston että maakunnan liiton kanta asiaan.</p>
	<p>Maakunnallisesti tai seudullisesti arvokas maisema-alue. (IV)</p> <p>Suunnittelumääräys: Alueiden käytön suunnittelussa tulee varmistaa maisema- ja kulttuuriarvojen sekä perinnebiotooppien ja muiden alueelle ominaisten luontoarvojen säilymien alkutuotannon toiminta- ja kehittämisedellytyksiä vaarantamatta. Yksityiskohtaisemmassa suunnittelussa tulee huomioida alueen erityispiirteet ja tarpeen mukaan antaa niiden säilymisen turvaavia kaavamääräyksiä ja suunnitteluohjeita.</p>
	<p>Soidensuojeluohjelman mukaan perustettu tai perustettavaksi tarkoitettu suojelualue. (I)</p>
	<p>Luonnonkivituotantoon soveltuva alue.</p> <p>Suunnittelumääräys: Alueella sallitaan kaivostoiminta ja sen kannalta tarpeelliset rakenteet, läjitysalueet sekä liikenneväylät ja -alueet. Yksityiskohtaisemmassa suunnittelussa on varmistuttava siitä, etteivät suunnitellut toimenpiteet merkittävästi heikennä Natura -alueiden suojelun perusteena olevia luonnonarvoja. Erityistä huomiota tulee kiinnittää vesistövaikutuksiin ja veden laadun säilymiseen.</p>
	<p>Tuulivoimaloiden alue (IV)</p> <p>Suunnittelumääräykset:</p>

	<p>Tuulivoima-alueiden suunnittelussa on otettava huomioon sekä hankekohtaiset että yhteisvaikutukset asutukseen, loma-asutukseen, maisemaan, rakennettuun kulttuuriympäristöön, luontoarvoihin sekä liikenneväyliin ja liikennejärjestelyihin ja ehkäistävä merkittävien haitallisten vaikutusten muodostuminen.</p> <p>Tuulivoimaloiden sijoituksessa tulee ottaa huomioon lentoliikenteen, säähavainnoinnin sekä Puolustus- voimien toiminnan aiheuttamat rajoitteet. Puolustusvoimilta on selvitettävä tuulivoima-alueiden hyväksyttävyyttä, kun tuulivoimaloiden sijainti, rakenne- ja korkeustiedot ovat käytettävissä/tiedossa. Tuulivoima- alueiden liittämässä sähköverkkoon on ensisijaisesti hyödynnettävä olemassa olevia johtokäytäviä.</p> <p>Tuulivoima-alueiden ja niihin liittyvien sähkölinjojen ja teiden suunnittelussa on otettava huomioon sekä hankekohtaiset että yhteisvaikutukset muuttolinnustoon, suurten petolintujen pesimisreviireihin sekä metsäpeurojen tärkeimpiin elinympäristöihin ja ehkäistävä merkittävien haitallisten vaikutusten muodostuminen.</p>
--	---

Keski-Pohjanmaan maakuntakaavoitus

Keski-Pohjanmaan liitto laatii parhaillaan Keski-Pohjanmaan 6. vaihemaakuntakaavaa. Kaava tunnetaan myös nimellä Keski-Pohjanmaan energiamurros- ja ympäristövaihemaakuntakaava. Kaavan osallistumis- ja arviointisuunnitelma on ollut nähtävillä 1.-30.4.2023. Vaihemaakuntakaavan pääteemat ovat kaivosala, tuulivoima, viherrakenne sekä virkistys ja matkailu pitäen sisällään seudullisesti ja maakunnallisesti merkittävät kulttuurihistorialliset kohteet. Kaavahankkeen oli aikataulun mukaisesti tarkoitus edetä kaavaehdotusvaiheeseen alkuvuodesta 2024, ja kaava on tarkoitus hyväksyä marraskuussa 2024.

3.3 Yleiskaava ja asemakaava

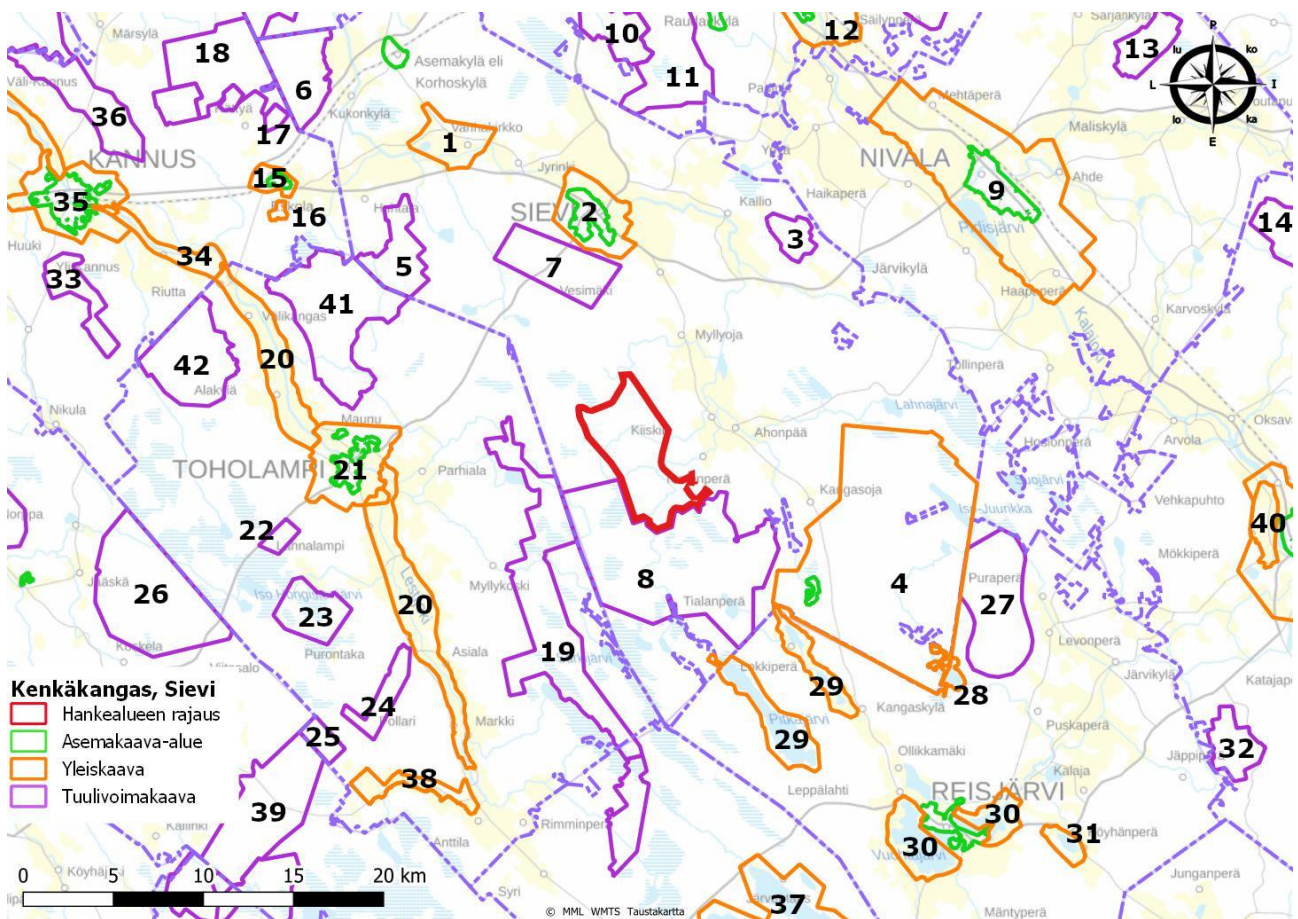
Yleiskaava-alueet:

Hankealueella ei ole voimassa olevia tai vireillä olevia yleiskaavoja. Alla lueteltuna lähimmät yleiskaavat ja niiden keskeisin ohjaustarkoitus:

nro:	Kunta:	Etäisyys noin:	Kaava ja ohjaustarkoitus:
1.	Sievi	14	Sievinkylän osayleiskaava, kyläalueen kaava
2.	Sievi	8	Kirkonkylän osayleiskaava, keskustan, asemakaavoitusta ohjaava yleiskaava
3.	Sievi	13	Jakoistenkallion tuulivoimapuiston osayleiskaava
4.	Sievi	6	Maasydän ja Syyry haja-asutusalueen osayleiskaava
5.	Sievi	12	Puutikankankaan tuulivoimapuiston osayleiskaava
6.	Sievi	22	Malakakankaan tuulivoimapuiston osayleiskaava
7.	Sievi	13	Tuppuranevan STR-alue
8.	Sievi	0	Vääräjoen tuulivoimapuiston osayleiskaava (vireillä)
9.	Nivala	19	Nivalan osayleiskaava 2025, Nivalan keskusta-alueen kaava
10.	Ylivieska	13	Pajukoski I tuulivoimapuiston osayleiskaava
11.	Ylivieska	17	Pajukoski II tuulivoimapuiston osayleiskaava (vireillä)
12.	Ylivieska	21	Raudaskylan osayleiskaava
13.	Nivala	20	Kukonahon tuulivoimapuiston osayleiskaava
14.	Haapajärvi	34	Hakulinkankaan tuulivoimapuiston osayleiskaava (vireillä)
15.	Kannus	20	Eskolan taajaman osayleiskaava
16.	Kannus	19	Leppilammen osayleiskaava
17.	Kannus	23	Kaukasennevan tuulivoimapuiston osayleiskaava
18.	Kannus	23	Kaukasennevan tuulivoimapuiston laajennus osayleiskaava (vireillä)
19.	Toholampi, Lestijärvi	3	Toholampi-Lestijärvi tuulipuiston osayleiskaava (vireillä)
20.	Toholampi	11	Lestijokilaakson osayleiskaava
21.	Toholampi	10	Kirkonkylän osayleiskaava 2010
22.	Toholampi	17	Länsi-Toholammin tuulipuiston osayleiskaava (A osa) (vireillä)
23.	Toholampi	16	Länsi-Toholammin tuulipuiston osayleiskaava (C osa) (vireillä)
24.	Toholampi	14	Länsi-Toholammin tuulipuiston osayleiskaava (E osa) (vireillä)
25.	Toholampi	20	Länsi-Toholammin tuulipuiston osayleiskaava (F osa) (vireillä)
26.	Kokkola	23	Akkalankankaan tuulipuiston osayleiskaava (vireillä)
27.	Reisjärvi	15	Kiiskinevan tuulipuiston osayleiskaava (vireillä)
28.	Reisjärvi	13	Korpisen rantaosayleiskaava
29.	Reisjärvi	7	Pitkä-, Norssin- ja Kangaspäänjärven rantaosayleiskaavat
30.	Reisjärvi	20	Reis- ja Vuohjärven rantaosayleiskaavat
31.	Reisjärvi	26	Köyhänperän rantaosayleiskaava
32.	Haapajärvi	31	Pajuperänkankaan tuulipuiston osayleiskaava

33.	Kannus	26	Kuuronkallion tuulipuiston osayleiskaava
34.	Kannus	21	Lestijokilaakson osayleiskaava
35.	Kannus	27	Kannuksen keskustan osayleiskaava
36.	Kannus	28	Tuohirämeen tuulipuiston osayleiskaava (vireillä)
37.	Lestijärvi	19	Lestijärven rantaosayleiskaava
38.	Toholampi	17	Härkänevan osayleiskaava
39.	Kokkola	22	Tuohimaa-Riutanmaa tuulipuiston osayleiskaava (vireillä)
40.	Haapajärvi	30	Haapajärven keskustan osayleiskaava
41.	Toholampi	11	Takkukankaan tuulipuiston osayleiskaava (vireillä)
42.	Toholampi	19	Pitkälehdon tuulipuiston osayleiskaava (vireillä)

Lainvoimaiset ja vireillä olevat yleiskaavat huomioidaan Kenkäkankaan tuulivoimahankkeen suunnittelussa. Huomioiminen kohdistuu pääasiassa sosiaalisten- sekä maisemavaikutusten arviointiin. Muiden tuulivoimahankkeiden osalta vaikutustenarviointi painottuu yhteisvaikutusten arviointiin.



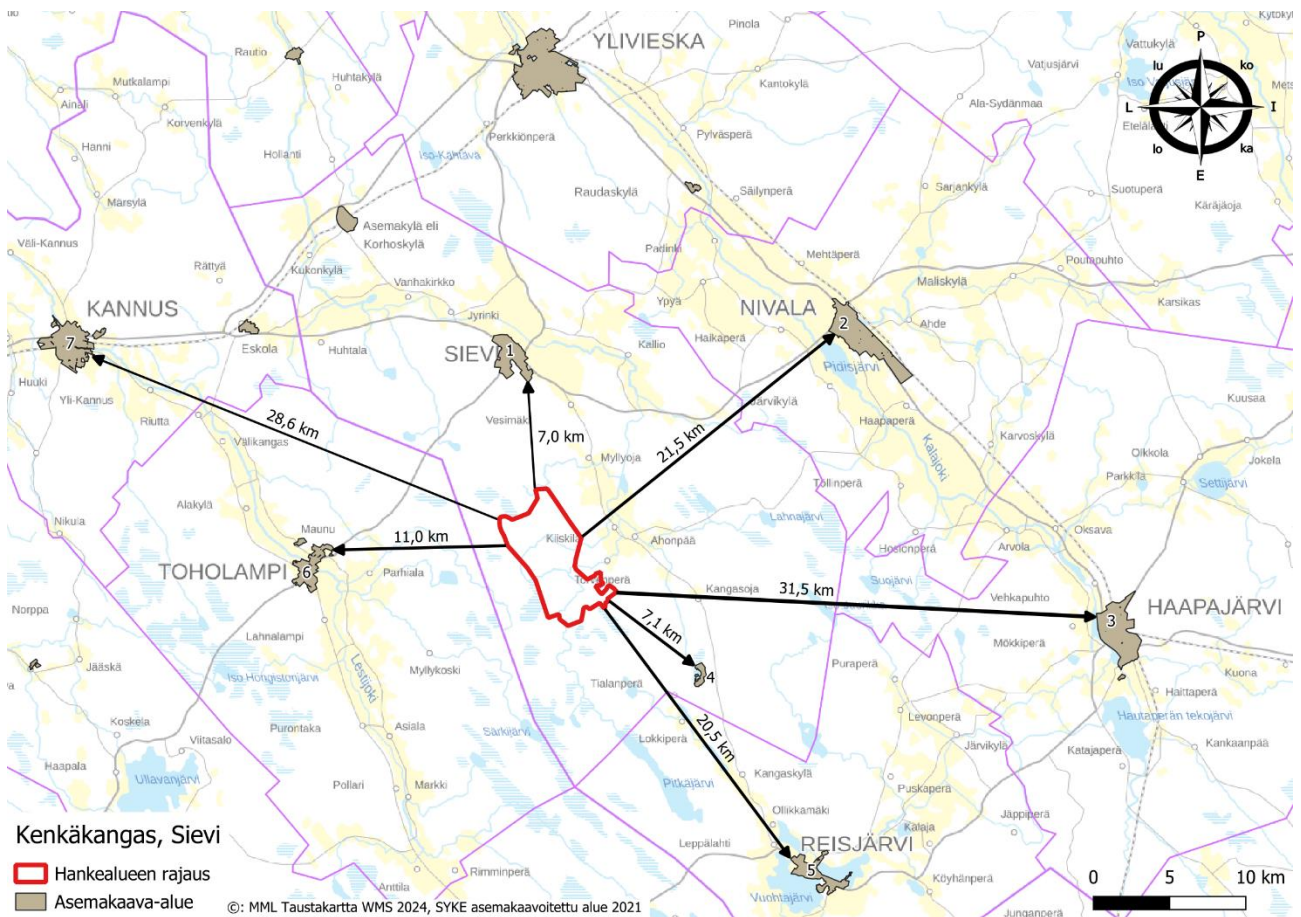
Kuva 6. Hankealue ja alueen yleiskaavatilanne (lainvoimaiset ja vireillä olevat).

Asemakaava-alueet:

Hankealueella ei ole voimassa olevia tai vireillä olevia asemakaavoja.

Nro:	Kunta:	Etäisyys noin:	Kaava:
1.	Sievi	7,0	Sievin keskustan asemakaava-alue
2.	Nivala	21,5	Nivalan keskustan asemakaava-alue
3.	Haapajärvi	31,5	Haapajärven keskustan asemakaava-alue
4.	Sievi	7,1	Maasydämen ranta-asemakaava-alue
5.	Reisjärvi	20,5	Reisjärven keskustan asemakaava-alue
6.	Toholampi	11,0	Toholammin keskustan asemakaava-alue
7.	Kannus	28,6	Kannuksen keskustan asemakaava-alue

Lainvoimaisista asemakaavoista Kenkäkankaan tuulivoimapuiston osalta keskeisimpiä ovat Sievin keskustan asemakaava noin 7,5 km ja Maasydämen ranta-asemakaava noin 7,2 km päässä ja Toholammin keskustan asemakaava-alue noin 11 km päässä hankealueesta.



Kuva 7. Kenkäkankaan hankealue sekä lähimmät lainvoimaiset tai vireillä olevat asemakaava-alueet.

3.4 Rakennusjärjestys

Sievin kunnan rakennusjärjestys on tullut voimaan 1.12.2010.

3.5 Vireillä olevat muut suunnitelmat ja hankkeet

Sievin kunta on laatinut vuonna 2024 tuulivoimaohjelman (hyv. kunnanvaltuusto 6.5.2024 § 16). Sievin tuulivoimaohjelman tavoitteena on määrittää periaatteet, miten tuulivoimarakentamista ohjataan kunnan alueella tulevaisuudessa. Tuulivoimaohjelmassa määritetään kriteerit, jotka ohjaavat tuulivoiman sijoittumista kunnan alueella. Kriteerien tavoitteena on varmistaa riittävät suojaetäisyydet, jotta asumisen, virkistyksen ja matkailun edellytykset turvataan, arvokkaat luonto-, maisema- ja kulttuuriarvot säilyvät ja haitalliset vaikutukset minimoidaan, sekä mahdollistaa kunnan alueella tuulivoimatuotantoa, jotta voidaan vastata ilmastonmuutoksen tuomiin haasteisiin, energiamurroksen edistämistarpeisiin sekä omavaraisuuden ja huoltovarmuuden edistämiseen.

Muut tuulivoimahankkeet:

Lähimmät rakennetut tuulivoimalat sijoittuvat noin 11 kilometrin etäisyydelle Kenkäkankaan hankealueesta koillisessa Jakoistenkallio (7 voimalaa) ja luoteessa Puutikankangas (8 voimalaa). Alle 20 kilometrin etäisyydellä hankealueesta on noin 24 rakennettua tuulivoimalaa, joista noin sama määrä on tuotannossa. Alle 20 kilometrin etäisyydellä on yhteensä 11 tuulivoimahanketta, joista 3 on rakennettu ja loput suunniteltiin eri vaiheissa. Hankkeiden yhteenlaskettu teoreettinen maksimivoimalamäärä on noin 280 kappaletta.

Lähimmäksi hankealuetta sijoittuvat tuulivoimahankkeet ovat Vääräjoen tuulivoimahanke (YVA-ohjelmavaihe) ja Toholampi-Lestijärvi (suunnitelmat lainvoimaisia, hankkeen päivitys käynnissä). Vääräjoen hanke on kiinni Kenkäkankaan hankkeessa etelä ja länsipuolelta, Toholampi-Lestijärvi hankkeeseen on noin 3 kilometriä hankealueen rajasta.

Muut hankealueet noin 50 km etäisyydellä hankealueesta

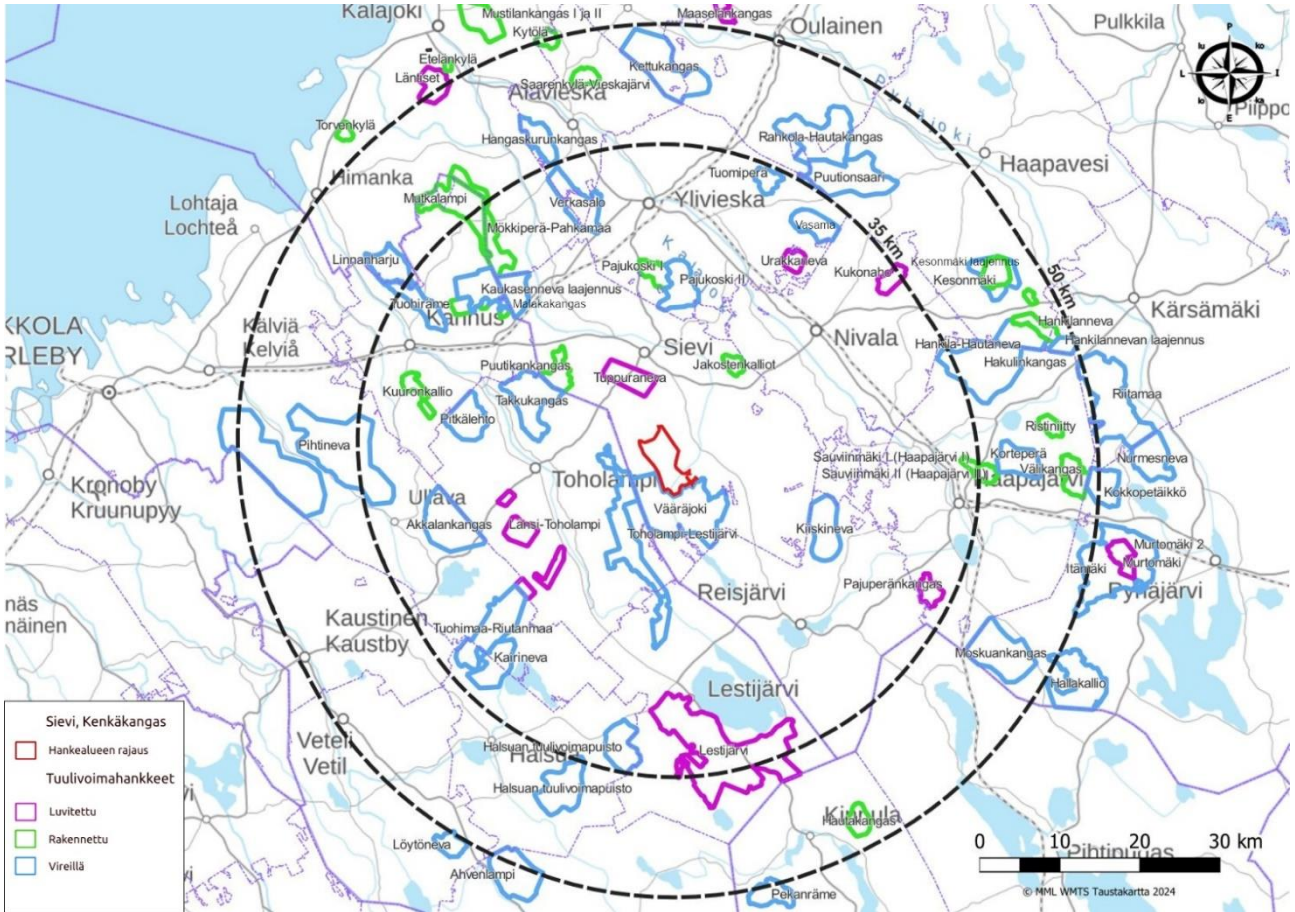
Hanke	Kunta	Voimalat*	Tila*	Etäisyys noin km	Suunta
Hankkeet 0–20 km					
Vääräjoki	Sievi	50	YVA	0	Etelä
Toholampi-Lestijärvi	Toholampi ja Lestijärvi	49	YVA-Kaava	3	Länsi
Tuppuraneva	Sievi	4	Rakenteilla	4	Pohjoinen
Jakoistenkallio	Sievi	7	Tuotannossa	11	Koillinen
Puutikankangas	Sievi	8	Tuotannossa	11	Luode
Takkukangas	Toholampi	36	YVA-kaava	11	Luode
Pajukoski II	Ylivieska	18	YVA	14,5	Pohjoinen
Toholampi-Länsi	Toholampi	25	Luvitettu	14,5	Lounas
Kiiskineva	Reisjärvi	20	YVA-kaava	14,5	Kaakkoon
Pajukoski I	Ylivieska	9	Tuotannossa	17,5	Pohjoinen
Pitkälehto	Toholampi	18	YVA	19	Luode
Hankkeet 20–50 km					

Osallistumis- ja arviointisuunnitelma

Tuohimaan ja Riutanmaan tuulipuistot	Kokkola ja Halsua	73	Kaavoitus tehty	22	Lounas
Malakakangas	Sievi	12	YVA-kaava	22	Luode
Kaukasenneva	Kannus	8	Tuotannossa	23	Luode
Kaukasenneva laajennus	Kannus	18	YVA-kaava	23	Luode
Akkalankangas	Kokkola	34	Kaavoitus aloitettu	23,5	Länsi
Lestijärvi	Lestijärvi	69	Rakenteilla	24,5	Etelä
Verkasalo	Alavieska, Kalajoki ja Ylivieska	30	YVA	25	Pohjoinen
Urakkaneva	Ylivieska	9	Kaavoitus tehty	25,5	Koillinen
Kuuronkallio	Kannus	14	Tuotannossa	26	Länsi
Kairineva	Halsua ja Kokkola	22	YVA-Kaava	26,5	Lounas
Mökkiperä-Pahkamaa	Kalajoki	29	Rakennettu	27	Luode
Honkakangas/ Kannisto	Halsua	36	Luvitettu	28,5	Etelä
Mutkalampi	Kannus- Kalajoki- Kokkola	69	Tuotannossa	29,5	Luode
Vasama	Ylivieska	18	YVA-kaava	30	Koillinen
Pajuperänkangas	Haapajärvi	14	Tuotannossa	31	Kaakko
Tuomiperä	Ylivieska	8	Luvitettu	31,5	Pohjoinen
Pihtineva	Kokkola	50	YVA	31,5	Länsi
Kukonaho	Nivala	5	Luvitettu	32	Koillinen
Sauvinmäki	Haapajärvi	2	Tuotannossa	33	Itä
Hakulinkangas	Haapajärvi	42	YVA	33,5	Itä
Savineva	Haapajärvi	7	Tuotannossa	34,5	Itä
Puutiosaari	Haapavesi	49	Kaavoitus tehty	35,5	Pohjoinen
Rahkola-Hautakangas	Haapavesi- Oulainen	40	YVA/kaava	37,5	Pohjoinen
Korteperä	Haapajärvi	18	YVA	37,5	Itä
Moskuankangas	Pyhäjärvi	28	YVA	40	Kaakko
Ristiniitty	Haapajärvi	8	Rakennettu	43	Itä
Kesonmäki	Haapavesi	7	Tuotannossa	43	Koillinen
Kesonmäki laajennus	Haapavesi	6	Kaavoitus aloitettu	43	Koillinen
Saarenkylä	Alavieska	9	Tuotannossa	43,5	Pohjoinen
Hautakangas	Kinnula	8	Tuotannossa	44,5	Kaakko
Välikangas	Haapajärvi	24	Tuotannossa	45,5	Itä
Hankila laajennus	Haapavesi- Kärsämäki	15	YVA-kaava	46	Koillinen
Hankilanneva	Haapavesi- Kärsämäki	8	Tuotannossa	46,5	Koillinen
Ahvenlampi	Perho	9	YVA-Kaava	48,5	Etelä
Kokkopetaikkö	Pyhäjärvi	12	Kaavaluonnos	48,5	Itä
Itämäki	Pyhäjärvi	24	Kaavoitus tehty	48,5	Itä
Kytölä	Alavieska	6	Tuotannossa	49	Pohjoinen
Läntinen	Kalajoki	14	Tuotannossa	49	Luode
Pekanrämme	Kinnula	10	YVA-Kaava	49,5	Etelä
Ohjalan tehdasalue	Oulainen	1	Kaavoitus tehty	49,5	Pohjoinen
Riitamaa	Kärsämäki	36	YVA	49,5	Itä
Kettukangas- Hanhikangas	Pihtipudas ja Kinnula	76	YVA-Kaava	50	Kaakko

Löytöneva	Veteli	8	Kaavoitus tehty	50+	Etelä
-----------	--------	---	-----------------	-----	-------

*voimalamäärä kirjattu ilmoitetun maksimin mukaan, Suomen tuulivoimayhdistys: [Kartta - Suomen Tuulivoimayhdistys](#) (URL 22.7.2022)



Kuva 8. Muut tuulivoimalahankkeet Kenkäkankaan hankealueen ympäristössä 50 kilometrin etäisyydellä (Lähde: Suomen Pohjois-Pohjanmaan liitto 12/23)

3.6 Maanomistus ja hallinta

Yleiskaava-alue koostuu pääosin yksityisten maanomistajien kiinteistöistä. Hanketoimija on tehnyt maanvuokrasopimuksia hankealueen maanomistajien kanssa.

4. Laadittavat selvitykset

Kenkäkankaan tuulivoimapuistoa varten toteutetaan YVA-menettely YVA-lain mukaisesti (5.5.2017/252). Ympäristövaikutusten arviointi on osa tuulivoimahankkeen suunnittelua, kun hankkeeseen sisältyy vähintään 10 tuulivoimalaa tai kun teho ylittää 45 MW.

YVA-menettelyn aikana tuotetaan enemmän tietoa hankkeesta ja sen vaikutuksista. Menettelyn tuloksia hyödynnetään kaavoitusprosessissa. YVA-menettely ei täten ole lupamenettely.

Kaavoituksessa hyödynnetään myös olemassa olevia selvityksiä/inventointeja sekä muuta valtakunnan ja maakunnan tason aineistoa. Osayleiskaavan vaikutustenarviointi toteutetaan MRL:n 9 §:n ja MRA:n 1 §:n mukaisesti.

Osayleiskaava laaditaan siten, että se täyttää yleiskaavan sisältövaatimukset (MRL 39 §) sekä tuulivoimaa koskevien osayleiskaavojen erityiset sisältövaatimukset (MRL 77b §).

Laaditut selvitykset

- Kenkäkankaan meluselvitys VE 1
- Kenkäkankaan meluselvitys yhteisvaikutukset
- Kenkäkankaan välkeselvitys VE 1
- Kenkäkankaan välkeselvitys yhteisvaikutukset
- Kenkäkankaan näkymäalue selvitys VE 1
- Kenkäkankaan näkymäalue selvitys yhteisvaikutukset
- Kenkäkangas valokuvasovitteet
- Kenkäkangas maisemaselvitys
- Kenkäkangas luontoselvitykset 2023
- Kenkäkangas linnustoselvitykset
- Kenkäkankaan lepakkoselvitysraportti
- Kenkäkankaan tuulivoimapuiston nisäkkäiden lumijälkilaskennat 2024
- Kenkäkangas susiselvitys
- Arvio hankkeen vaikutuksista Kivinevan Natura-2000 alueeseen FI1001004 SAC
- Viranomaisaineisto, ei julkinen liite
- Viranomaisaineisto, ei julkinen liite
- Kenkäkangas arkeologinen inventointi

Erillisasiakirjat: <https://www.ymparisto.fi/kenkakankaantuulivoimaYVA>

5. Arvioitavat vaikutukset

Kaavan vaikutuksia arvioidaan maankäyttö- ja rakennuslain säädösten edellyttämällä tavalla. Vaikutusten selvittämisen tarkoituksena on jo suunnittelun aikana saada tietoa suunnitteluratkaisujen merkityksestä ja siten parantaa lopullisen suunnitelman laatua.

Maankäyttö- ja rakennuslaissa säädetyt vaikutukset:

1. ympäristövaikutukset,
2. yhdyskuntataloudelliset,
3. sosiaaliset,
4. kulttuuriset ja
5. muut vaikutukset.

Selvitykset tehdään koko siltä alueelta, jolla kaavalla voidaan arvioida olevan merkittäviä vaikutuksia.

Arvioinnin perusteella voidaan arvioida suunnitelman toteuttamisen merkittävät välittömät ja välilliset vaikutukset:

Arvioinnin perusteella voidaan arvioida suunnitelman toteuttamisen merkittävät välittömät ja välilliset vaikutukset:

- ihmisten elinoloihin ja elinympäristöön;
- maa- ja kallioperään, veteen, ilmaan ja ilmastoon;
- kasvi- ja eläinlajeihin, luonnon monimuotoisuuteen ja luonnonvaroihin;
- alue- ja yhdyskuntarakenteeseen, yhdyskunta- ja energiatalouteen sekä liikenteeseen; – kaupunkikuvaan, maisemaan, kulttuuriperintöön ja rakennettuun ympäristöön.

Vaikutusten selvittäminen perustuu alueelta tehtyihin selvityksiin, olemassa olevaan perustietoon, maastokäynteihin, osallisilta ja viranomaisilta saataviin lähtötietoihin ja palautteeseen, sekä laadittavien suunnitelmien ympäristöä muuttavien ominaisuuksien analysointiin.

Arvioidaan asemakaavan suhde yleiskaavan sisältövaatimukseen (MRL 54 §) ja suhde Pohjois-Pohjanmaan maakuntakaavaan.

Arvioidaan miten 1.3.2009 voimaan tulleet tarkistetut valtakunnalliset alueidenkäyttötavoitteet (VAT) huomioidaan ja edistetään kaavassa.

6. Osalliset

Osallisella tarkoitetaan alueen maanomistajia ja niitä, joiden asumiseen, työntekoon tai muihin oloihin kaavaa saattaa huomattavasti vaikuttaa, sekä viranomaisia ja yhteisöjä, joiden toimialaa suunnittelussa käsitellään. (MRL 62 §)

Osallisia ovat ne, joiden asumiseen, työhön, muuhun olemiseen tai tekemiseen valmisteilla oleva kaava saattaa huomattavasti vaikuttaa:

- kaavan vaikutusalueen asukkaat
- yritykset ja elinkeinonharjoittajat
- virkistysalueiden käyttäjät
- kaavan vaikutusalueen maanomistajat ja haltijat

Yhteisöt, joiden toimialaa suunnittelussa käsitellään:

- | | |
|--|--|
| <ul style="list-style-type: none"> • Cinia Group Oy • Digita Networks Oy • DNA Oy • Elenia Oyj • Elisa Oyj • Edzcom Oy (ent. Ukkoverkot) • Finavia Oyj • Härrfors-Nät-Verkko Oy Ab (verkkopalvelu) • Ilmatieteenlaitos • Jokilaakson kelkkailijat • Kiiskilamin metsästysyhdistys ry • Kiiskilän kyläyhdistys • Korpelan voima Ky • Maasydämen loma-asukkaat • MTK Pohjois-Suomi ry | <ul style="list-style-type: none"> • Metsänhoitoyhdistys Pyhä-Kala ry • Pohjois-Pohjanmaan lintutieteellinen yhdistys ry • Pohjois-Pohjanmaan luonnonsuojelupiiri ry • Riistakeskus, Oulu • Sievin metsästysseura • Sievin riistanhoitoyhdistys ry • Sievin yrittäjät ry • Suomen luonnonsuojeluliiton, Kalajokilaakson yhdistys ry • Suomen metsäkeskus, Pohjoinen palvelualue • Vesikolmio |
|--|--|

Viranomaiset:

- | | |
|---|--|
| <ul style="list-style-type: none"> • Fingrid Oyj • Pohjois-Pohjanmaan pelastuslaitos • Kannuksen kaupunki • Kokkolan kaupunki • Liikenne- ja viestintävirasto, Traficom • Luonnonvarakeskus Luke • Metsähallitus, Pohjois-Pohjanmaa • Oulun hätäkeskus • Pohjois-Pohjanmaan ELY-keskus • Etelä-Pohjanmaan ELY-keskus • Pohjois-Pohjanmaan liitto | <ul style="list-style-type: none"> • Keski-Pohjanmaan liitto • Pohjois-Pohjanmaan museo • K.H.Renlundin museo • Pohjois-Suomen aluehallintovirasto • Puolustusvoimat, 3. logistiikkarykmentti • Sievin kunta, hallintokunnat • Suomen Erillisverkot • Toholammin kunta • Traficom • Väylävirasto |
|---|--|

7. Osallistumis- ja aikataulusuunnitelma

Sievin kunnan tekninen lautakunta on käsitellyt toimijan kaavoitusaloitteen 25.1.2022 § 7. Hankkeen YVA-menettely käynnistettiin YVA-lain 8 §:n mukaisella ennakkoneuvottelulla 2.6.2022. Sievin kunnan tekninen lautakunta päätti 13.9.2022 § 43 asettaa Kenkäkankaan osayleiskaavan Osallistumis- ja arviointisuunnitelman nähtäville.

Työn aloitus 2-9/2022

Kaavaprosessi ja YVA-menettely etenevät yhtäaikaaisesti. Kenkäkankaan tuulivoimapuiston hankekokonaisuus tarkentui vuoden 2022 keväällä ja hankkeesta järjestettiin YVA-lain mukainen ennakkoneuvottelu 2.6.2022. Ennakkoneuvottelun tavoitteena on edistää arviointi-, suunnittelu- ja lupamenettelyjen kokonaisuuden hallintaa, hankkeesta vastaavan ja viranomaisten välistä tiedonvaihtoa sekä parantaa selvitysten ja asiakirjojen laatua ja käytettävyyttä sekä sujuvoittaa menettelyjä.

Ennakkoneuvottelussa YVA-konsultti esitteli hanketta, sen tarkoitus ja laajuus sekä esitti alustavan suunnitelman laadittavista selvityksistä, painopistealueista ja aikataulusta.

Palaverissa päätettiin, että YVA-menettely ja kaavaprosessi laaditaan erillisinä menettelyinä.

Ennakkoneuvottelun jälkeen hanketoimija ja Sievin kunta järjestivät infotilaisuuksia sekä kunnan päättäjille 8.6.2022 että kaikille osallisille avoimen keskustelutilaisuuden 21.6.2022 Kiiskilän koululla. Tilaisuuteen osallistui noin 40 hankkeesta kiinnostunutta osallista.

OAS ja YVA-ohjelma 9/2022-12/2022

OAS asetettiin nähtäville kunnassa. Samanaikaisesti Pohjois-Pohjanmaan ELY-keskus asettaa YVA-ohjelman nähtäville. 21.9.-21.10.2022.

OAS nähtävilläolosta ilmoitettiin ja kuulututetaan hankealueen, eli tässä hankkeessa Sievin kunnan ilmoitustauluilla ja Sieviläinen sanomalehdessä

Aineisto oli nähtävissä Sievin kunnan internetsivuilla: <https://www.sievi.fi/kaavoitus>, sekä Sievin kunnan kirjastossa, Haikolantie 19, Sievi

Nähtävilläolokautana järjestettiin kaikille avoin tiedotus- ja yleisötilaisuus 28.9.2022 Sievin kunnantalon valtuustosalissa: Haikolantie 16. Yleisötilaisuuteen oli mahdollista osallistua myös etänä, ohjeet etätilaisuuteen liittymisestä, olivat kuulutuksen yhteydessä. Tilaisuuksissa oli läsnä hankkeesta vastaavan edustajat, kaavoittajan edustaja, yhteysviranomaisen edustaja sekä YVA- ja kaavakonsultin edustajat.

Osallisilla on mahdollisuus jättää kaavasta osallistumis- ja arviointisuunnitelman riittävydestä Sievin kunnalle:

- Sähköisesti: kirjaamo@sievi.fi
- Kirjeitse: Tekninen lautakunta, Haikolantie 16 85 410 Sievi

Kaavaluonnos ja YVA-selostus 1/2023-10/2024

Sievin kunta päättää kaavaluonnoksen nähtäville asettamisesta vähintään 30 päivän ajaksi kesän 2024 jälkeen. Pohjois-Pohjanmaan ELY-keskus asetti YVA-selostuksen nähtäville 5.6.-15.8.2024. YVA-menettelyn yleisötilaisuus järjestettiin 17.6.2024.

Kaavaluonnoksen nähtäville asettamisesta tiedotetaan julkisesti ja nähtävilläolon yhteydessä järjestetään tiedotus- ja keskustelutilaisuus. Tilaisuuden ajankohta julkaistaan nähtäville asettamisen kuulutuksen yhteydessä.

Aineisto on nähtävissä Sievin kunnan internetsivuilla: <https://www.sievi.fi/kaavoitus>, sekä Sievin kunnan kirjastossa, Haikolantie 19, Sievi

Osallisilla ja muilla kansalaisilla on mahdollisuus esittää mielipiteensä nähtävilläoloaikana kaavaluonnoksesta Sievin kunnalle:

- Sähköisesti: kirjaamo@sievi.fi
- Kirjeitse: Tekninen lautakunta, Haikolantie 16, 85 410 Sievi

Kaavaehdotus 11/2024

Yleiskaavaehdotus asetetaan MRL 65 §:n ja MRA 19 §:n mukaan julkisesti nähtäville vähintään 30 päivän ajaksi kunnan ilmoitustaululle. Yleiskaavan nähtävilläolosta ilmoitetaan julkisesti. Osallisilla on oikeus tehdä kirjallinen muistutus kaavaehdotuksesta. Ehdotusvaiheessa ulkopaikkakuntalaisille kaava-alueen maanomistajille tiedotetaan postitse kunnan tiedossa olevien osoitteiden mukaisesti. Nähtävilläolon yhteydessä järjestetään tiedotus- ja keskustelutilaisuus. Tilaisuuden ajankohta julkaistaan nähtäville asettamisen kuulutuksen yhteydessä.

Osallisilla ja muilla kansalaisilla on mahdollisuus esittää muistutuksia nähtävilläolon aikana kaavaehdotuksesta kirjallisesti Sievin kunnalle määräaikaan mennessä. Kaavaehdotuksesta pyydetään lausunnot tässä viranomaisilta. Annettujen lausuntojen ja muistutusten perusteella kaavoittaja käsittelee kaavasta saadun palautteen.

Aineisto on nähtävissä Sievin kunnan internetsivuilla: <https://www.sievi.fi/kaavoitus>, sekä Sievin kunnan kirjastossa, Haikolantie 19, Sievi

Osallisilla ja muilla kansalaisilla on mahdollisuus esittää mielipiteensä nähtävilläoloaikana kaavaluonnoksesta Sievin kunnalle:

- Sähköisesti: kirjaamo@sievi.fi
- Kirjeitse: Tekninen lautakunta, Haikolantie 16, 85 410 Sievi

Hyväksymisvaihe 1/2025

Sievin kunnanvaltuusto päättää yleiskaavan hyväksymisestä. Yleiskaavan hyväksymispäätöksestä tiedotetaan ELY-keskusta, muita lausunnon antaneita ja tiedottamista erikseen pyytäneitä sekä Kunnan ilmoitustaululla ja internetsivuilla.

Maankäyttö- ja rakennuslain 188 §:n mukaan yleiskaavan hyväksymistä koskevaan päätökseen voi hakea muutosta valittamalla Oulun hallinto-oikeuteen siten kuin kuntalaissa säädetään. Jos valituksia ei jätetä, kaava astuu voimaan, kun sen hyväksymistä koskevasta lainvoimaisesta päätöksestä on kuulutettu (MRA 93 §).

8. Yhteistiedot

Kaavoituksesta vastaava:



Sievin kunta, Haikolantie 16, 85410 Sievi

Sami Puputti, tekninen johtaja

p. 044 4883 263

sami.puputti@sievi.fi

Kaavoitus- ja YVA-konsultti:



Alusta Consulting Oy, Vilhonkatu 9 C 3. krs. 00100 Helsinki

Lauri Solin, DI YKS-402

p. 044 704 6281

lauri.solin@alustaconsulting.fi