



Semecon Oy

Kenkäkankaan tuulivoimapuiston meluselvitys (VE1)

101022365-002, 28.02.2024



Tekijä
AFRY Finland Oy
Juulianna Lähteinen

E-mail
juulianna.lahteinen@afry.com

Osasto
Wind and Solar Finland

Raporttiversio
001

Asiakas
Semecon Oy
Olli Malkamäki

Päivämäärä
28/02/2024

Projektinumero
101022365-002

Raportin tila
VALMIS

Kenkäkankaan tuulivoimapuiston meluselvitys (VE1)

Raporttihistoria

Versio	Pvm/Laatiija	Pvm/Tarkastaja	Merkinnät/Muutokset
001	28.02.2024/ Juulianna Lähteinen, Technical Consultant	28.02.2024/ Mika Laitinen, Senior Consultant	Alkuperäinen

Aineistojen käyttöoikeudet

Selvityksessä on käytetty Maanmittauslaitoksen ja Suomen ympäristökeskuksen avoimien aineistojen käyttöluvien alaista materiaalia, jotka on lisensoitu Creative Commons Nimeä 4.0 Kansainvälinen -lisenssillä: <https://creativecommons.org/licenses/by/4.0/deed.fi>.

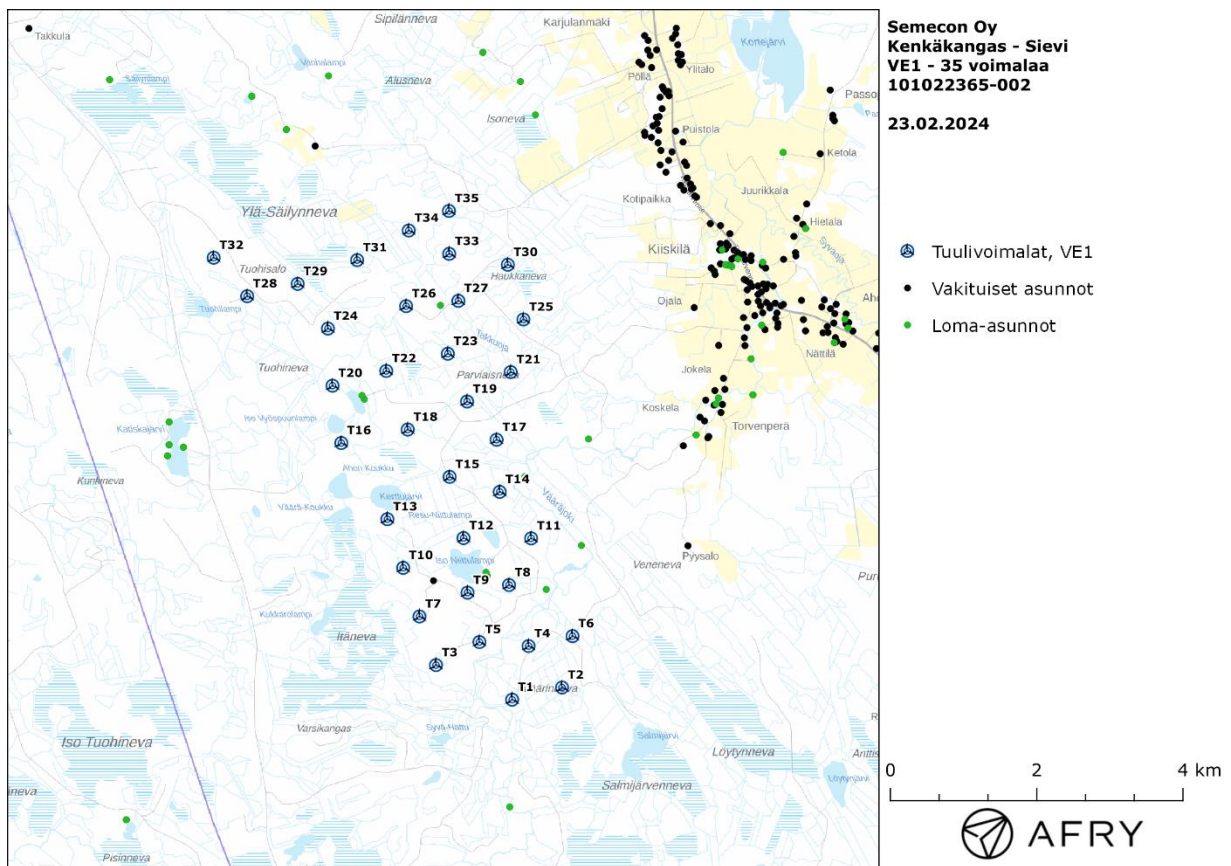
Sisällysluettelo

1	Johdanto	4
2	Tuulivoimaloiden melu	6
2.1	Yleistä tuulivoimamelusta	6
2.2	Melumallinnusohjeistus.....	7
2.3	Ohjearvot	8
2.4	Sisämelutasojen arviointi.....	9
3	Tuulivoimakohteen melumallinnus	10
3.1	Keskiäänitasojen LAeq mallinnus	10
3.2	Matalataajuisen melun mallinnus	14
4	Yhteenveto	16
5	Viitteet.....	17
6	Melumallinnuksen tiedot.....	18

1 Johdanto

Selvityksessä arvioidaan Sievin kunnan alueelle suunnittelun Kenkäkankaan tuulivoimapuiston aiheuttamaa meluvaikutusta laskennallisten mallien avulla. Arviointi on tehty 35 voimalan toteutussuunnitelmalle VE1. Voimaloiden sijainnit on esitetty karttapohjalla kuvassa (Kuva 1) ja koordinaatit annettu taulukossa (Taulukko 1).

Mallinnuksissa voimaloille on käytetty napakorkeutta 219 m ja turbiinityypin V162 6.8 MW PO6800 (with serrated trailing edges) taajuusjakaumaa äänitehotasolla 106,5 dB(A) (turbiinivalmistajan ilmoittama maksimiäänitehotaso 104,5 dB(A) + varmuusarvo 2 dB(A)). Turbiinityypin melupäästön tunnusarvoa ei pystytä tässä yhteydessä määrittämään standardin IEC TS 61400-14 mukaisesti, joten ilmoitettuun melupäästön lukuarvoon lisätään 2 dB tunnusarvon saamiseksi. Näin määriteltynä selvityksessä käytetyt lähtömelutasot ovat ympäristöministeriön mallinnusohjeistuksen mukaisia melupäästön tunnusarvoja.



Kuva 1: Tuulivoimaloiden sijainnit Kenkäkankaan hankealueella.

Taulukko 1: Tuulivoimaloiden (35 kpl) sijaintikoordinaatit ETRS-TM35FIN-koordinaatistossa ja maaston korkeus turbiinipaikalla.

Turbiinit	E	N	Maaston korkeus [m]	Turbiinit	E	N	Maaston korkeus [m]
T1	381588	7071318	124	T19	380972	7075391	117
T2	382270	7071484	124	T20	379132	7075607	126
T3	380547	7071791	128	T21	381568	7075793	113
T4	381813	7072051	126	T22	379867	7075809	121
T5	381140	7072106	124	T23	380709	7076044	117
T6	382413	7072186	123	T24	379070	7076388	123
T7	380321	7072455	125	T25	381742	7076512	111
T8	381545	7072885	124	T26	380139	7076694	119
T9	380978	7072780	123	T27	380853	7076766	118
T10	380098	7073119	126	T28	377966	7076830	130
T11	381848	7073522	121	T29	378656	7076998	122
T12	380923	7073526	123	T30	381528	7077259	112
T13	379882	7073784	127	T31	379470	7077323	120
T14	381418	7074157	118	T32	377508	7077355	138
T15	380733	7074362	124	T33	380728	7077409	117
T16	379252	7074825	126	T34	380175	7077727	118
T17	381376	7074869	118	T35	380724	7077994	114
T18	380160	7075008	123				

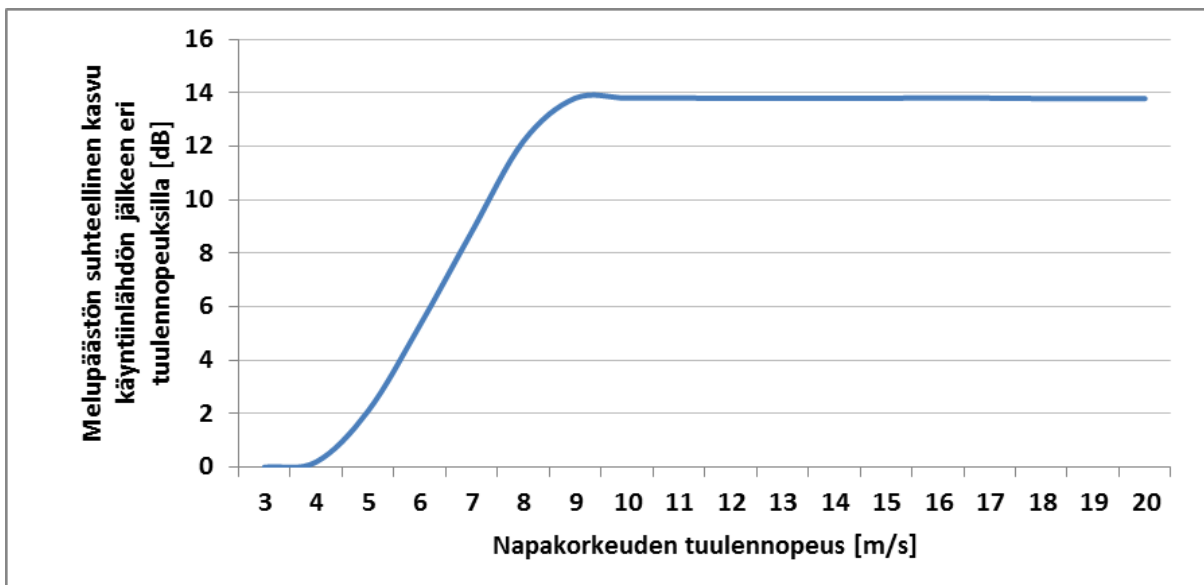
2 Tuulivoimaloiden melu

2.1 Yleistä tuulivoimamelusta

Tuulivoimalaitosten käyntiääni koostuu pääosin laajakaistaisesta lapojen aerodynaamisesta melusta sekä hieman kapeakaistaisemmasta sähköntuotantokoneiston yksittäisten osien aiheuttamasta melusta johon kuuluvat muun muassa vaihteisto, generaattori sekä jäähdytysjärjestelmät. Tuulivoimaloiden aerodynaaminen melu on hallitsevin äänilähde, joka kattaa noin 90 prosenttia kokonaisäänienergiasta lapojen suuren vaikutuspinta-alan vuoksi [14]. Tuulivoimamelu on A-taajuusjakaumaltaan painottunut tyypillisesti 200–1000 Hz:n väliin.

Modernit kolmilapaiset tuulivoimalaitokset ovat nykyisin ylävirtalaitoksia, joissa siivistö sijaitsee tuulen etupuolella suhteessa voimalan torniin. Katsottaessa aerodynaamisen melun suuntaavuutta ylhäältä käsin on siivistön äänitaso sivutuulen puolelta noin 4–6 dB alhaisempi kuin tuulen ylä- ja alapuolilla samalla etäisyydellä [17].

Vaihtuvanopeuksisen tuulivoimalan äänipäästö on suoraan verrannollinen tuulennopeuteen siten, että alhaisilla tuulilla eli hitaalla roottorin pyörimisnopeudella ja lähellä käyntiinlähtönopeutta lähtöäänitaso on usein noin 10–15 dB alhaisempi kuin voimalan nimellisteholla, jossa roottori saavuttaa suurimman kierrosnopeuden (Kuva 2).



Kuva 2: Esimerkkikuva äänipäästön kasvusta napakorkeuden tuulennopeuden mukaan. Äänitason nousu tasoittuu n. 10 m/s voimalan napakorkeudella mitatun tuulennopeuden jälkeen.

Äänipäästön L_{WA} huipputaso saavutetaan tyypillisesti voimalan nimellistehotasolla, joka tarkoittaa tyypillisesti yli 10 m/s tuulennopeutta napakorkeudella voimalamallista ja etenkin tornikorkeudesta riippuen. Tuulennopeuden edelleen kasvaessa tuulivoimalan siipikulmasäätö tasoittaa äänitehotason nousun roottorin pyörimisnopeuden pysyessä ennallaan.

Taustamelu, kuten liikennemelu ja teollisuusmelu sekä tuulen tuottama aallokko- ja puustokohina, peittävät tuulivoimaloiden melua, mutta peittoäänet ovat ajallisesti ja tasoltaan vaihtelevia. Tuulikohina esimerkiksi puustossa on taajuuskaistaltaan laajakaistaista ja tuulensuunnasta,

puulajeista, vuodenajasta ja tuulennopeudesta riippuva. Puustokohinan äänitaso mittauskorkeudella 1,5 m voi nousta kuitenkin tuulennopeuden mukaan kokemusperäisesti jopa yli 60 dB:n tasolle [16].

Ilmakehän pystysuuntaisen stabiilisuuden ja ilmavirran turbulenssin vaihtelut vuorokauden eri aikoina voivat vaikuttaa tuulisuuden tasoon eri korkeuksilla [15]. Ilmakehän neutraalin stabiilisuuden vallitessa 8 m/s tuulennopeus 10 metrin korkeudella vastaa korkeudella 100 m nopeutta 12 m/s, korkeudella 160 m nopeutta 14 m/s ja korkeudella 200 m nopeutta 15 m/s.

Moderneissa tuulivoimalaitoksissa melun lähtöäänitasa voidaan kontrolloida erillisellä optimointisäädöllä, jonka avulla kellonajan, tuulensuunnan ja tuulennopeuden mukaan säädetään lapakulmaa haluttuun pyörimisnopeuteen ja melutasoon. Tällä säädöllä on kuitenkin vaikutuksia voimalan sen hetkiseen tuotantototehoon. Modernit voimalamallit sisältävät usein myös siiven jättöreunan sahalaidoituksen, joka vähentää melupäästöä nimellisteholla tällä hetkellä noin 2–3 dB ja tulevaisuudessa vieläkin enemmän serraatioiden tuotekehityksen johdosta [13].

Tarkempia taustatietoja tuulivoimaloiden aiheuttaman melun syntymekanismeista, luonteesta ja vaikutuksista on koottuna julkaisuihin [1], [2] ja [5].

2.2 Melumallinnusohjeistus

Ympäristöministeriö on julkaissut 28.2.2014 ohjeen tuulivoimaloiden melun mallintamiseen [7]. Ohjeessa on annettu tietoja mallinnusmenettelyistä arvioitaessa tuulivoimaloiden aiheuttamaa melukuormitusta ympäristönsuojelulain täytäntöönpanossa ja soveltamisessa sekä maankäyttö- ja rakennuslain mukaisissa menettelyissä. Ohjeissa määritellään yksityiskohtaisesti käytettävät mallit, niiden parametrit ja lähtötiedot sekä tulosten esittämistavat. Yksityiskohtainen ohjeistus on koettu tarpeelliseksi, jotta mallinnustulokset olisivat aina tekijöistä riippumatta vertailukelpoisia keskenään. Tämän raportin melumallinnus on toteutettu ympäristöministeriön mallinnusohjeistuksen mukaisesti.

Melumallinnuksen lähtötietona tulisi käyttää teknisen spesifikaation IEC TS 61400-14 mukaista turbiinin melupäästön tunnusarvoa (declared value) $L_{WA,d}$. Se määritellään standardin IEC 61400-11 mukaisissa mittauksissa äänitehotasoksi, jonka varmuus melupäästön mahdollisessa verifiointissa on 95 %. Tunnusarvo koostuu mitatusta keskimääräisestä äänitehotasosta L_{WA} sekä varmuusarvosta K, joka vastaa turbiinityyppien melutason vaihteluväliä 95 %:n varmuudella.

Äänitehotasot on ilmoitettava 1/3-oktaaveittain keskitäajuuksilla 20–10000 Hz ja oktaaveittain keskitäajuuksilla 31,5–8000 Hz, ja ne tulee olla saatavilla 10 m:n referenssikorkeutta vastaavilla tuulen nopeuksilla 8 m/s ja 10 m/s. Melumallinnuksen epävarmuus on tarkastelussa ja ohjeistuksessa sisällytetty laskennassa käytettyyn tuuliturbiinien melupäästön arvoon, jolloin mallinnustuloksia voidaan suoraan verrata suunnitteluohjeistuksiin ilman erillistä epävarmuus-tarkastelua, ja äänen etenemisen ja ympäristöolosuhteiden mallinnukseen voidaan käyttää vakioituja sää- ja ympäristöolosuhdearvoja.

Melun häiritsevyyteen vaikuttaa äänitasojen lisäksi melupäästöön mahdollisesti liittyvät erityisen häiritsevät melukomponentit: melun kapeakaistaisuus, melun impulssimaisuus ja merkityksellinen sykintä (nk. amplitudimodulaatio). Melun impulssimaisuuden ja merkityksellisen sykinän vaikutukset oletetaan sisältyvän valmistajan ilmoittamiin melupäästön tunnusarvoihin, eikä mallinnusohjeistuksessa edellytetä niiden erillistä tarkastelua.

Äänen etenemislaskennassa käytetään ohjeen mukaisia standardiin ISO 9613-2 perustuvia sää- ja ympäristöolosuhdearvoja. Maaston pinnan laatu ja muoto otetaan mallinnuksessa erillisinä huomioon. Lisäksi matalataajuisten äänen eteneminen tulee mallintaa erikseen ohjeistuksessa määritellyn erillislaskennan avulla, joka perustuu Tanskassa annettuun ohjeistukseen, jonka

parametreja on mukautettu Suomen olosuhteisiin [3]. Laskennassa otetaan huomioon geometrinen etäisyysvaimennus sekä ohjeistuksen mukaiset ilmakehän absorption ja maastovaikutuksen parametrit. Matalataajuisen äänen tarkastelu tehdään erikseen 1/3-oktaaveittain taajuusalueella 20–200 Hz melulle merkittävimmin altistuvien kohteiden (rakennusten) ulkopuolella. Laskennan tarkoituksena on tuottaa tieto ulkomelutasoista terssikaistoittain, ja niiden perusteella voidaan arvioida rakennuksen sisämelutaso oletetulla ääneneristävyydellä.

2.3 Ohjearvot

Valtioneuvoston 1.9.2015 voimaan astunut asetus 1107/2015 määrittää tuulivoimaloiden aiheuttaman ulkomelutason ohjearvot [9]. Päätöstä sovelletaan meluhaittojen ehkäisemiseksi ja ympäristön viihtyisyyden turvaamiseksi maankäytön, liikenteen ja rakentamisen suunnittelussa sekä rakentamisen lupamenettelyissä. Ohjearvot määritetään melun A-painotettuina päivä- (klo 07–22) ja yöajan (klo 22–07) ekvivalenttimelutasoina ulkoalueille asumiseen käytettävillä alueilla. Valtioneuvoston asetus korvaa aiemmat ympäristöministeriön suosittelemat suunnitteluarvot tuulivoimaloiden ulkomelutasoille [8].

Kun laskennallisia melutasoja verrataan valtioneuvoston asetuksen ohjearvoihin, laskettuun melutasoon ei tehdä korjausta melun impulssimaisuuden tai kapeakaistaisuuden vuoksi. Ympäristöministeriön melumallinnusohjeistuksen [7] mukaan näiden vaikutusten oletetaan lähtökohtaisesti sisältyvän valmistajan ilmoittamiin melupäästön tunnusarvoihin, joita käytetään laskennan lähtötietoina. Sen sijaan valvonnan yhteydessä tehtäviin mittaustuloksiin lisätään 5 dB ennen valtioneuvoston ohjearvoon vertaamista, mikäli tuulivoimalan ääni sisältää kapeakaistaisia tai impulssimaisia komponentteja. Valtioneuvoston ohjearvot on koottu taulukkoon (Taulukko 2).

Taulukko 2: Mallinnustulosten arvioinnissa sovellettavat valtioneuvoston asetuksen mukaiset ohjearvot.

Tuulivoimamelun ohjearvot	LA _{eq} päiväajalle (klo 7–22)	LA _{eq} yöajalle (klo 22–7)
Pysyvä asutus, Loma-asutus, Hoitolaitokset, Leirintäalueet	45 dB	40 dB
Oppilaitokset, Virkistysalueet	45 dB	-
Kansallispuistot	40 dB	40 dB

Sosiaali- ja terveysministeriö on määrittänyt 15.5.2015 voimaan astuneessa asumisterveysasetuksessa toimenpiderajat matalataajuiselle yöaikaiselle melulle sisätiloissa [6]. Melun toimenpiderajat on annettu terssikaistoittain painottamattomille tunnin keskiäänitasoille, ja ne on lueteltu taulukossa (Taulukko 3). Ohjeistuksen mukaiset mallinnustulokset vastaavat matalataajuisen melun tasoa ulkotiloissa, joten ne eivät ole suoraan verrannollisia Asumisterveysasetuksen arvoihin. Ulkomelutasojen avulla voidaan kuitenkin arvioida sisämelutasoja, kun rakennuksen vaipan ääneneristävyys tunnetaan riittävällä tarkkuudella.

Taulukko 3: Asumisterveysasetuksen toimenpiderajat sisämelulle terssikaistoittain. Desibeliarvot ovat taajuus-painottamattomia.

Taajuus [Hz]	20	25	31,5	40	50	63	80	100	125	160	200
Äänitaso $L_{eq,1h}$ [dB]	74	64	56	49	44	42	40	38	36	34	32

2.4 Sisämelutasojen arviointi

Asumisterveysasetuksessa 545/2015 annetaan matalien taajuuksien 20–200 Hz tunnin keskiäänitasojen (Taulukko 3) lisäksi toimenpiderajat päivä- ja yöajan kokonaismelutasoille sisätiloissa. Päiväaikainen (klo 07-22) keskiäänitaso ei saa ylittää 35 dB(A) ja yöaikainen (klo 22-07) keskiäänitaso 30 dB(A). Lisäksi yöaikainen musiikkimelu tai muu vastaava mahdollisesti unihäiriötä aiheuttava melu, joka erottuu selvästi taustamelusta, ei saa ylittää 25 dB yhden tunnin keskiäänitasona $L_{eq,1h}$ mitattuna niissä tiloissa, jotka on tarkoitettu nukkumiseen.

Ympäristöministeriön melumallinnusohjeet eivät sisällä erillisiä ohjeita sisämelun kokonaisäänitason mallintamiseksi. Yöajan sisämelun toimenpiderajojen oletetaan kuitenkin alittuvan, mikäli melumallinnuksen antamat ulkomelutasot sekä matalataajuisten sisämelun tasot alittavat valtioneuvoston asetuksen ohjearvot ja asumisterveysasetuksen toimenpidearvot. Ympäristöministeriön asetuksen 796/2017 mukaan uudisrakennusten ulkovaipan ääneneristykseen on oltava vähintään 30 dB. Jos tuulivoimaloiden aiheuttama ulkomelutaso alittaa 40 dB(A), niin sisämelutaso pysyy uudisrakennuksilla selkeästi toimenpiderajan alapuolella. Vanhemmat rakennukset eivät kuitenkaan välttämättä toteuta uuden asetuksen vaatimustasoa.

Suomalaisten asuinrakennusten ääneneristävyttä on tutkittu artikkelissa [4], jossa on esitetty taajuuskohtaiset äänitasoerot matalille taajuuskaistoille 20-200 Hz. Artikkelin arvot (Taulukko 6) on määritetty tilastollisesti niin, että ne ylittyvät 84 % todennäköisyydellä suomalaisissa pientaloissa, ja niitä on käytetty tässä selvityksessä matalataajuisten sisämelutasojen arviointiin. Rakennusten ilmaäänieristykseen keskimääräinen profiili kasvaa korkeammille taajuuksille mentäessä, jonka perusteella mallinnusohjeistuksen mukainen sisämelujen arviointi tehdään vain matalille taajuuksille. Jos matalataajuisten sisämelun tasojen todetaan pysyvän annetuissa toimenpiderajoissa, myös kokonaismelun tasot pysyvät todennäköisesti raja-arvojen alapuolella.

3 Tuulivoimakohteen melumallinnus

3.1 Keskiäänitasojen LAeq mallinnus

Tuulivoimaloiden aiheuttaman keskiäänitason mallinnus on suoritettu laskentastandardin ISO 9613-2 mukaisesti AFRY Numerola -mallinnusohjelmistolla. Mallinnuksessa on käytetty V162 6.8 MW PO6800 (with serrated trailing edges) taajuusjakaumia. Taajuusjakaumat on saatu seuraavasta turbiinivalmistajan dokumentista:

- Third octave noise emission EnVentus™ V162 6.8 MW 50/60 Hz. Document no 0111-1246_01. 2022-01-07.

Dokumenttia varten turbiinityypin V162 testimittauksia ei ollut saatavilla. Esitetyt melutasot perustuvat turbiinityypillä V136 tehtyihin mittauksiin, joiden perusteella V172:n melutasoja on arvioitu dokumentissa esitetyllä tavalla. Dokumentissa ilmoitettuihin melutasoihin on lisätty ympäristöministeriön 14.9.2016 antaman lisäohjeistuksen mukainen 2 dB:n varmuusarvo [10]:

”Takuuarvoa ei ole aina esitetty dokumentissa IEC 61400-14 standardin määrittämällä tavalla ja takuuarvo joudutaan tällöin arvioimaan hankekehittäjän tai meluselvitystä tekevän konsultin toimesta. Tässä tapauksessa laskeminen tulee suorittaa IEC 61400-14 mukaisesti. Mikäli takuuarvoa ei ole mahdollista määrittää standardin IEC 61400-14 mukaisesti, tulee tuulivoimalan melupäästön lukuarvoon lisätä varmuusarvona 2 dB takuuarvon saamiseksi.”

Turbiinityypin V162 6.8 MW PO6800 äänitehotaso on 104,5 dB(A). Mallinuksissa voimaloille on käytetty äänitehotasoa 106,5 dB(A). Mallinuksissa käytetyt taajuusjakaumat vastaavat tuulennopeutta 15 m/s napakorkeudella 219 m, jonka arvioidaan vastaavan melumallinnusohjeistuksen mukaista referenssinopeutta 8 m/s 10 m korkeudella. Turbiinien melun impulssimaisuuteen tai amplitudimodulaatioon liittyvää sanktiota ei ole käytetty mallinuksissa.

Turbiinityyppien melupäästön kapeakaistaisuuden arvioinnissa on käytetty ympäristöministeriön raportissa Ympäristömelun mittaaminen [11] esitettyä yksinkertaista menetelmää, joka perustuu äänitehotasojen vertailuun terssikaistoittain (1/3-oktaaveittain). Melun tulkitaan olevan kapeakaistaista, mikäli ainakin yhden terssikaistan äänitehotaso on vähintään 5 dB suurempi kuin välittömästi kyseisen kaistan ala- ja yläpuolella olevien terssikaistojen tasot. Luvussa 6 esitettyjen melun taajuusjakaumien mukaan tämä ehto ei toteudu, joten melun kapeakaistaisuuteen liittyvää sanktiota ei ole käytetty.

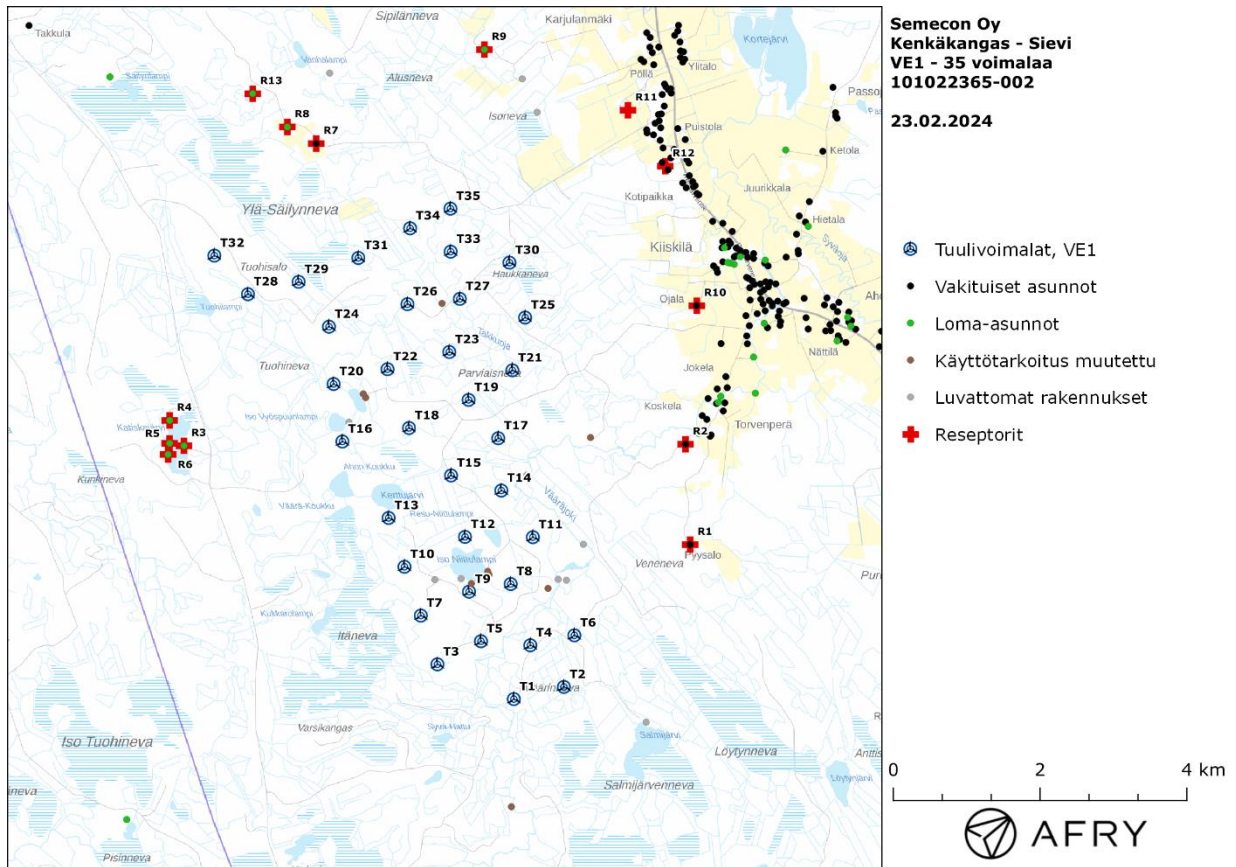
Maaston korkeusaineistona on käytetty Maanmittauslaitoksen aineistoa *Korkeusmalli 2 m*, jonka pystysuuntainen tarkkuus on 0,3 m ja vaakasuuntainen resoluutio 2 m. Melutasot tuulivoimaloiden ympäristössä laskettiin hilapisteistöön, jonka korkeus on (ohjeistuksen mukaisesti) 4 m maanpinnasta ja vaakaresoluutio 10 m. Ilmakehän absorptio aiheuttama vaimennus, äänen suuntaavuus ja sääolosuhteiden vaikutus äänen etenemiseen on määritetty ympäristöministeriön ohjeistusten mukaisesti. Tuulivoimalan sijoituspaikan ympäristössä maaston vaikutuskerroin on ollut maa-alueilla 0,4 ja vesialueilla 0,0. Mallinnusohjeistuksen mukaisesti tuulivoimalan melupäästöön lisätään 2 dB, mikäli voimalan ja melulle altistuvan kohteen välinen korkeusero ylittää 60 m. Akustisen laskennan lähtötiedoista ja parametreista on tehty yhteenveto lukuun 6.

Taulukossa (Taulukko 4) on määritelty tuulivoimaloiden ympäristöstä 13 vertailurakennusta, joiden kohdilla keskiäänitason LAeq ja matalataajuisen melun tasoja tarkastellaan tarkemmin. Rakennusten sijaintipisteitä kutsutaan reseptoripisteiksi, ja niiden paikat suhteessa tuulivoimaloihin on esitetty karttaphjalla (Kuva 3). Rakennukset sijaitsevat noin 1,6-2,6 km etäisyydellä voimaloista.

Maanmittauslaitoksen maastotietokannan mukaan Kenkäkankaan hankealueella on useita loma- ja asuinrakennuksiksi merkittyjä rakennuksia. Asiakkaalta saadun tiedon mukaan näistä asunnoista osa on luvattomia rakennuksia ja osassa käyttötarkoitus on muutettu muuksi rakennukseksi. Melun ohjearvot koskevat pelkästään asuin- ja lomarakennuksia. Luvattomat rakennukset on merkitty karttakuviin harmaalla ja asunnot, joissa käyttötarkoitus on muutettu, on merkitty karttoihin ruskealla.

Taulukko 4: Reseptorien koordinaatit ETRS-TM35FIN-koordinaatistossa.

Reseptori	E	N	Maaston korkeus [m]	Rakennusluokitus
R1	383992	7073419	120	vakituinen asuinrakennus
R2	383929	7074785	110	vakituinen asuinrakennus
R3	377096	7074764	135	lomarakennus
R4	376900	7075110	133	lomarakennus
R5	376899	7074798	135	lomarakennus
R6	376880	7074646	133	lomarakennus
R7	378897	7078879	123	vakituinen asuinrakennus
R8	378503	7079104	129	lomarakennus
R9	381188	7080158	106	lomarakennus
R10	384082	7076671	102	vakituinen asuinrakennus
R11	383144	7079332	105	muu rakennus
R12	383651	7078570	101	vakituinen asuinrakennus
R13	378033	7079556	127	lomarakennus

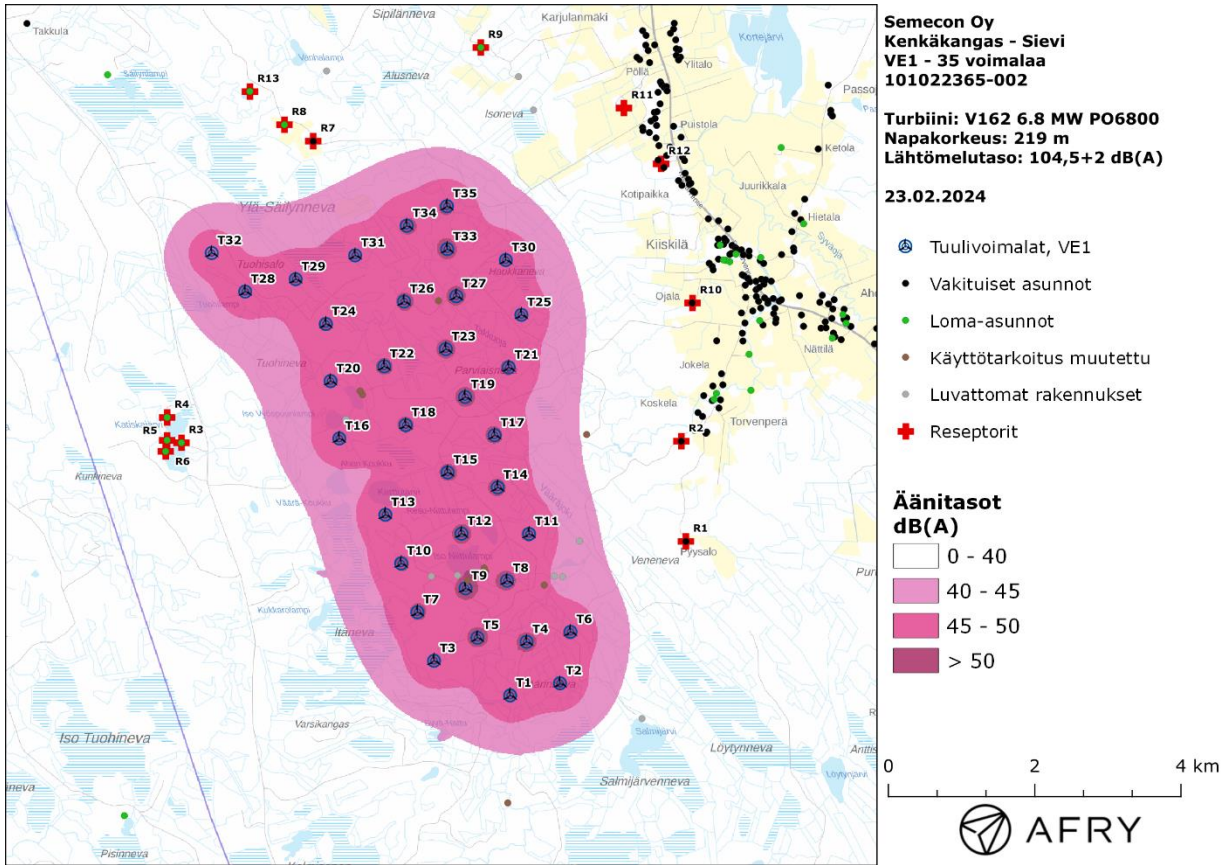


Kuva 3: Reseptoreiden paikat tuulivoimapuiston hankealueella.

Meluvaikutus

Tuulivoimaloiden aiheuttama mallinnettu keskiäänitaso LAeq on esitetty karttakuvana (Kuva 4). Alueen rakennustieto perustuu Maanmittauslaitoksen maastotietokannan aineistoon, jossa on eritelty alueen asuinrakennukset ja loma-asunnot. Karttakuvaan on merkitty keskiäänitasojen 40 dB(A), 45 dB(A) ja 50 dB(A) mukaiset vyöhykkeet, joita käytetään apuna tulosten arvioinnissa.

Keskiäänitasot reseptoreiden kohdilla on lueteltu taulukossa (Taulukko 5). Mallinnustulosten perusteella keskiäänitasot jäävät valtioneuvoston asetuksen 40 dB(A):n ohjearvon alapuolelle kaikkien alueen asuin- ja lomarakennusten kohdilla.



Kuva 4: Keskiäänitasot LAeq Kenkäkankaan tuulivoimapuiston hankealueella.

Taulukko 5: Keskiäänitasot LAeq reseptoripisteiden kohdilla.

Reseptori	Äänitaso dB(A)
R1	34,5
R2	34,0
R3	34,0
R4	34,4
R5	34,4
R6	34,0
R7	36,3
R8	34,8
R9	31,8
R10	32,5
R11	30,9
R12	31,2
R13	32,7

3.2 Matalataajuisten melun mallinnus

Matalataajuisten melun laskenta on suoritettu ympäristöministeriön mallinnusohjeistuksen mukaisesti [7]. Laskennan lähtötietona on käytetty samoja valmistajan ilmoittamia melun taajuusjakaumia kuin keskiäänitasojen mallinnuksessa, mutta rajoittuen 1/3-oktaaveittain taajuuksille 20–200 Hz. Matalataajuisten melun laskenta suoritetaan taajuuspainottamattomilla melutasoilla.

Meluvaikutus

Matalataajuisten melun arvioinnissa käytetään Suomen asumisterveysasetuksessa määriteltyjä taajuuskohtaisia arvoja, jotka antavat toimenpiderajat matalataajuisten melun yöaikaisille sisämelutasoille (Taulukko 3). Ympäristöministeriön ohjeistuksen mukainen mallinnus antaa matalataajuisten ulkomelun tasot voimaloita lähimpien rakennusten kohdilla. Tulokset eivät siis ole suoraan vertailukelpoisia asumisterveysasetuksen arvoihin, vaan tuloksinna pitää huomioida myös rakennusten ulkovaipan ääneneristävyys.

Ympäristöministeriön ohjeiden mukainen matalataajuisten melun laskenta perustuu Tanskan ympäristöhallinnon ohjeissa esitettyyn menetelmään [3], jonka parametreihin on tehty joitakin Suomen olosuhteisiin perustuvia tarkennuksia. Tanskan menetelmässä on määritelty rakennuksesta aiheutuva äänitasoero (ΔL_o) taajuuskaistoittain, jolloin saadaan laskettua myös sisämelutasot ja toimenpiderajoihin verrannolliset mallinnustulokset.

Tässä raportissa käytetyt rakennusten parametrit perustuvat tutkimukseen suomalaisten pientalojen äänieristävyiden arvoista [4]. Turun ammattikorkeakoulussa tehdyssä tutkimuksessa esitetyt arvot perustuvat suomalaisissa pientaloissa tehtyihin mittauksiin, joiden avulla on johdettu tilastollinen estimaatti talojen ääneneristävyyksille eri taajuuksilla. Artikkelin [4] äänitasoerot ylittyvät 84 % todennäköisyydellä suomalaisissa pientaloissa, ja ne ovat selkeästi alhaisempia kuin Tanskan ympäristöhallinnon ohjeissa annetut arvot. Ne antavat siten konservatiivisen arvion rakennusten aiheuttamalle ääneneristävyydelle, ja tässä raportissa vertailurakennusten matalataajuisia sisämelutasoja arvioidaan käyttäen näitä alempia äänitasoeroja. Taulukossa (Taulukko 6) on esitetty sekä Tanskan ympäristöhallinnon ohjeissa että artikkelissa [4] annetut äänitasoerot.

Taulukko 6: Rakennuksen äänitasoerot taajuuskaistoittain.

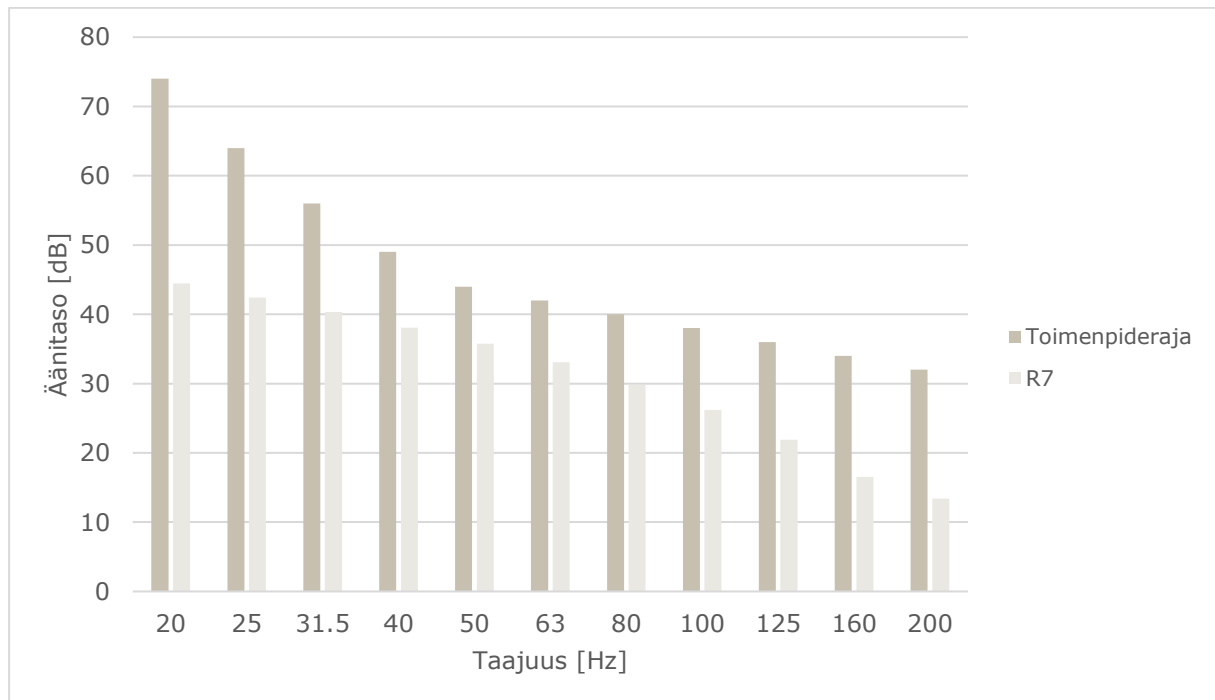
Taajuus [Hz]	20	25	31,5	40	50	63	80	100	125	160	200
Äänitasoero [dB] (Tanskan ohjeistus)	6,6	8,4	10,8	11,4	13,0	16,6	19,7	21,2	20,2	21,2	-
Äänitasoero [dB] (viite [4])	7,6	8,3	9,2	10,3	11,5	13,0	14,8	16,8	18,8	21,1	22,8

Melutasoja tarkastellaan aiemmin määriteltyjen reseptoreiden paikoilla. Lisäksi lasketaan sisämelutasot eniten melulle altistuvassa kohteessa käyttäen alempia äänitasoeroja (Taulukko 6) ja verrataan näitä tuloksia Asumisterveysasetuksen arvoihin. Tuulivoimaloiden aiheuttama matalataajuinen ulkomelutaso reseptoreiden kohdilla taajuuskaistoittain ja ilman taajuuspainotusta on lueteltu taulukossa (Taulukko 7). Taulukkoon on eritelty ohjeistuksen mukaisesti lasketut ulkotilojen melutasot.

Korkeimmat matalataajuisten melun tasot kohdistuvat vertailurakennukseen R7, jonka kohdalla on laskettu myös sisämelutasot ja verrattu niitä Asumisterveysasetuksen arvoihin (Kuva 5). Kun otetaan huomioon rakennuksien ääneneristävyys, melutasot jäävät toimenpiderajojen alapuolelle koko taajuusvälillä.

Taulukko 7: Matalataajuisten ulkomelun äänitasot (dB) reseptoreiden kohdilla.

taajuus	20	25	31,5	40	50	63	80	100	125	160	200
R1	51,2	49,8	48,6	47,5	46,3	45,1	43,6	42,0	39,6	36,4	34,9
R2	51,0	49,7	48,5	47,3	46,2	45,0	43,5	41,8	39,4	36,2	34,5
R3	51,2	49,8	48,6	47,4	46,3	45,1	43,6	42,0	39,6	36,4	34,8
R4	51,0	49,7	48,5	47,3	46,2	45,0	43,5	41,8	39,4	36,3	34,6
R5	50,8	49,4	48,2	47,0	45,9	44,7	43,2	41,5	39,1	35,9	34,3
R6	50,6	49,3	48,0	46,9	45,7	44,5	43,0	41,4	38,9	35,7	34,0
R7	52,1	50,7	49,5	48,4	47,2	46,1	44,6	43,0	40,7	37,6	36,2
R8	51,0	49,7	48,5	47,3	46,2	45,0	43,5	41,9	39,5	36,4	34,9
R9	49,2	47,9	46,6	45,5	44,3	43,1	41,6	39,9	37,4	34,1	32,4
R10	50,0	48,7	47,5	46,3	45,1	43,9	42,4	40,7	38,3	35,0	33,3
R11	48,8	47,5	46,2	45,0	43,9	42,7	41,1	39,4	36,9	33,5	31,7
R12	49,1	47,8	46,5	45,3	44,2	43,0	41,4	39,7	37,2	33,9	32,1
R13	49,6	48,2	47,0	45,8	44,7	43,5	41,9	40,2	37,8	34,5	32,8



Kuva 5: Matalataajuisten sisämelun tasot reseptorin R7 kohdalla.

4 Yhteenveto

Raportissa on esitetty Sievin kunnan alueelle suunnitellun Kenkäkankaan tuulivoimapuiston ympäristölleen aiheuttaman meluvaikutuksen laskennallinen arvio. Arviointi on tehty 35 voimalan sijoitus-suunnitelmalle VE1 käyttäen turbiinityypin V162 6.8 MW PO6800 taajuusjakaumia ja napakorkeutta 219 m.

Mallinnusten perustella melutasot alueen loma- ja asuinrakennusten kohdilla jäävät alle valtioneuvoston ohjearvojen. Myös matalataajuisen melun tasot pysyvät kaikkien loma- ja asuinrakennusten kohdalla asumisterveysasetuksen toimenpiderajojen alapuolella.

5 Viitteet

- [1] C. Di Napoli: Tuulivoimaloiden melun syntytavat ja leviäminen, Suomen Ympäristö 4, 2007.
- [2] D. Siponen: Noise Annoyance of Wind Turbines, VTT Research Report VTTR-00951-11, 2011.
- [3] J. Jakobsen: Danish regulation for low frequency noise from wind turbines, Journal of Low Frequency Noise, Vibration and Active Control 31(4), 2012.
- [4] J. Keränen, J. Hakala, V. Hongisto: The sound insulation of façades at frequencies 5–5000Hz, Building and Environment 156, 2019.
- [5] S. Uosukainen: Tuulivoimaloiden melun synty, eteneminen ja häiritsevyys, VTT Tiedotteita 2529, 2010.
- [6] Sosiaali- ja terveysministeriön asetus asunnon ja muun oleskelutilan terveydellisistä olosuhteista sekä ulkopuolisten asiantuntijoiden pätevyysvaatimuksista. Sosiaali- ja terveysministeriö 2015.
- [7] Tuulivoimaloiden melun mallintaminen, Ympäristöhallinnon ohjeita 2|2014. Ympäristöministeriö.
- [8] Tuulivoimarakentamisen suunnittelu. Päivitys 2016. Ympäristöhallinnon ohjeita 5|2016. Ympäristöministeriö, 2016.
- [9] Valtioneuvoston asetus tuulivoimaloiden ulkomelutason ohjearvoista. Astui voimaan 1.9.2015.
- [10] Yhteenveto tuulivoimaloiden melupäästön takuuarvon käyttämisestä meluselvityksissä liittyvästä kyselystä. Ympäristöministeriö, 14.9.2016.
- [11] Ympäristömelun mittaaminen. Ympäristöministeriö, Ohje I 1995.
- [12] IECRE - IEC System for Certification to Standards Relating to Equipment for Use in Renewable Energy Applications. IECRE.WE.TC.21.0091-R1, EnVentus V162. 20.8.2021, DNV Renewables Certification.
- [13] C. A. León: Trailing Edge Serrations, Effect of Their Flap Angle on Flow and Acoustics. 7th International Conference on Wind Turbine Noise, Rotterdam, 2nd to 5th May 2017.
- [14] M. Gupta, K. Madsen: Advancements in continuous learning for tonality free turbine design. Conference Proceedings. 8th International Conference on Wind Turbine Noise, Lissabon, June 12-14, 2019.
- [15] K. Bolin: The Influence of Background Sounds on Loudness and Annoyance of Wind Turbine Noise. Acta Acustica united with Acustica, Vol 98 (2012) pages 741-748.
- [16] D. Halstead, N. Tam: A study of background noise levels measured during far-field receptor testing of wind turbine facilities. Conference Proceedings. 8th International Conference on Wind Turbine Noise, Lissabon, June 12-14, 2019.
- [17] S. Oerlemans, J.G. Schepers: Prediction of wind turbine noise directivity and swish, Proc. 3rd Int. conference on wind turbine noise, Aalborg, Denmark, 2009.

6 Melumallinnuksen tiedot

RAPORTIN JA RAPORTOIJAN TIEDOT							
Mallinnusraportin numero/tunniste:				Raportin hyväksyntäpäivämäärä: 28.02.2024			
Tekijä/organisaatio, yhteystiedot: AFRY Finland Oy							
Vastuhenkilöt: Juulianna Lähteinen ja Mika Laitinen							
Laatija: Juulianna Lähteinen				Tarkastaja/hyväksyjä: Mika Laitinen			
MALLINNUSOHJELMAN TIEDOT							
Mallinnusohjelma ja versio: AFRY Numerola -mallinnusohjelmisto				Mallinnusmenetelmä: ISO 9613-2			
TUULIVOIMALAN (TUULIVOIMALOIDEN) TIEDOT							
Tuulivoimalan valmistaja: Vestas				Tyyppi: V162 6.8 MW PO6800 (with serrated trailing edges)		Sarjanumero/t:	
Nimellisteho: 6.8 MW		Napakorkeus: 219 m		Roottorin halkaisija: 162 m		Tornin tyyppi:	
Mahdollisuudet vaikuttaa tuulivoimalan melupäästöön käytön aikana ja sen vaikutus meluun							
Lapakulman säätö		Pyörimisnopeus		Muu, mikä			
Kyllä	dB	Kyllä	dB			dB	
Ei	Ei tiedossa	Ei	Ei tiedossa			dB	
AKUSTISET TIEDOT/LASKENNAN LÄHTÖTIEDOT							
Third octave noise emission EnVentus™ V162 6.8 MW 50/60 Hz. Document no 0111-1246_01. 2022-01-07.							
Alla oleviin arvoihin on lisätty 2 dB:n varmuusarvo.							
Melupäästötiedot (valmistajan ilmoittamat melupäästön tunnusarvot)							
Oktaaveittain [Hz]		1/3-oktaaveittain [Hz]					
31,5		20	61,8	200	93,3	2000	92,3
63	87,0	25	66,3	250	94,6	2500	90,5
125	94,6	31,5	70,6	315	95,7	3150	88,2
250	99,4	40	74,7	400	96,4	4000	85,6
500	101,5	50	78,2	500	96,8	5000	82,8
1000	100,7	63	81,6	630	96,9	6300	79,6
2000	97,2	80	84,7	800	96,6	8000	76,0
4000	90,8	100	87,3	1000	96,0	10000	72,3
8000	81,7	125	89,5	1250	95,1		
		160	91,7	1600	93,8		

Melun erityispiirteiden mittaustulos ja havainnot:											
Kapeakaistaisuus/ tonaalisuus			Impulssimaisuus			Merkityksellinen sykintä (amplitudi- modulaatio)			Muu, mikä:		
kyllä	ei		kyllä	ei		kyllä	ei		kyllä	ei	
Laskentakorkeus						Laskentaruudun koko [m x m]					
4 m						10 m x 10 m					
Suhteellinen kosteus						Lämpötila					
70 %						15 C°					
Maastomallin lähde ja tarkkuus											
Maastomallin lähde: Maanmittauslaitos						Vaakaresoluutio: 2 m			Pystyresoluutio: 0,3 m		
Maan- ja vedenpinnan absorptio ja heijastuksen huomioiminen, käytetyt kertoimet											
ISO 9613-2											
Vesialueet, (0) / (G)											
Maa-alueet, (0,4) / (A-D/E-F)											
Maa-alueet (0) / (G)											
Ilmakehän stabiilius laskennassa/meteorologinen korjaus											
Neutraali											
Voimalan äänen suuntaavuus ja vaimentuminen											
Vapaa avaruus											
Melulle altistuvat asukkaat ja kohteet, lkm (ilman meluntorjuntaa/voimalan ohjausta)											
Asukkaat: 0 kpl				Vapaa-ajan rakennukset: 0 kpl				Hoito- ja oppilaitokset: 0 kpl			
Melulle altistuvat asukkaat ja kohteet, lkm (meluntorjunta/voimalan ohjaus huomioiden)											
Asukkaat: 0 kpl				Vapaa-ajan rakennukset: 0 kpl				Hoito- ja oppilaitokset: 0 kpl			
Melun leviäminen virkistys- tai luonnonsuojelualueille											
Virkistysalueet: 0 kpl						Luonnonsuojelualueet: 0 kpl					
Lineaariset melutasot [dB] altistuvien kohteiden (rakennusten) ulkopuolella:											
Hz	20	25	31,5	40	50	63	80	100	125	160	200
R1	51,2	49,8	48,6	47,5	46,3	45,1	43,6	42,0	39,6	36,4	34,9
R2	51,0	49,7	48,5	47,3	46,2	45,0	43,5	41,8	39,4	36,2	34,5
R3	51,2	49,8	48,6	47,4	46,3	45,1	43,6	42,0	39,6	36,4	34,8
R4	51,0	49,7	48,5	47,3	46,2	45,0	43,5	41,8	39,4	36,3	34,6
R5	50,8	49,4	48,2	47,0	45,9	44,7	43,2	41,5	39,1	35,9	34,3
R6	50,6	49,3	48,0	46,9	45,7	44,5	43,0	41,4	38,9	35,7	34,0
R7	52,1	50,7	49,5	48,4	47,2	46,1	44,6	43,0	40,7	37,6	36,2
R8	51,0	49,7	48,5	47,3	46,2	45,0	43,5	41,9	39,5	36,4	34,9
R9	49,2	47,9	46,6	45,5	44,3	43,1	41,6	39,9	37,4	34,1	32,4
R10	50,0	48,7	47,5	46,3	45,1	43,9	42,4	40,7	38,3	35,0	33,3
R11	48,8	47,5	46,2	45,0	43,9	42,7	41,1	39,4	36,9	33,5	31,7
R12	49,1	47,8	46,5	45,3	44,2	43,0	41,4	39,7	37,2	33,9	32,1
R13	49,6	48,2	47,0	45,8	44,7	43,5	41,9	40,2	37,8	34,5	32,8