

14.11.2023

---

# Maisemaselvitys

Kenkäkankaan tuulipuisto

---



14.11.2023

---

## Sisällys

<b>1. Johdanto</b> .....	<b>3</b>
1.1. Selvitysalueen sijainti ja laajuus.....	4
1.2. Aineisto ja menetelmät .....	5
<b>2. Maiseman ominaispiirteet</b> .....	<b>6</b>
2.1. Suurmaiseman ominaispiirteet.....	6
2.2. Maisemarakenne .....	8
2.3. Maisemakuva .....	10
<b>3. Arvokkaat maisema-alueet ja kulttuuriympäristöt</b> .....	<b>12</b>
3.1. Valtakunnallisesti arvokkaat maisema-alueet.....	12
3.2. Maakunnallisesti arvokkaat maisema-alueet.....	17
3.3. Valtakunnallisesti merkittävät rakennetut kulttuuriympäristöt .....	22
3.4. Maakunnallisesti merkittävät rakennetut kulttuuriympäristöt.....	28
3.5. Inventoidut perinnebiotoopit.....	30
<b>Lähteet</b> .....	<b>34</b>

*Kansikuva: Näkymä Kiljanjärven kaakkoispäästä kohti Kenkäkankaan tuulivoimapuistoa*

14.11.2023

---

## 1. Johdanto

Sievin kunnan eteläosaan, Toholammin kunnanrajan läheisyyteen on suunnitteilla Kenkäkankaan tuulivoimahanke. Hankealue sijoittuu Sievin keskustasta noin 7,5 km etelään, Kiiskilän kylästä noin 2 km länteen ja noin 15 km Toholammelta itään. Hankkeen ympäristövaikutusten arvioinnissa (YVA) tarkastellaan kahta toteutusvaihtoehtoa. VE1 vaihtoehdossa hankealueelle sijoittuisi 35 voimalaa ja VE2 vaihtoehdossa 25 voimalaa. YVA:ssa tarkastellaan myös ns. nollavaihtoehtoa, jossa tuulipuistoa ei rakenneta. Tuulivoimaloiden kokonaiskorkeus on enintään 300 metriä ja yksikköteho noin 6–10 MW.

Maisemaselvityksen tavoitteena on tunnistaa ja kuvata alueen maiseman nykytilaa, ominaispiirteitä sekä maiseman alueellisia arvoja. Maisemaselvitys toimii lähtötietona maisemavaikutuksen arvioinnille, joka on luettavissa osana Kenkäkankaan tuulivoimapuiston YVA-selostusta.

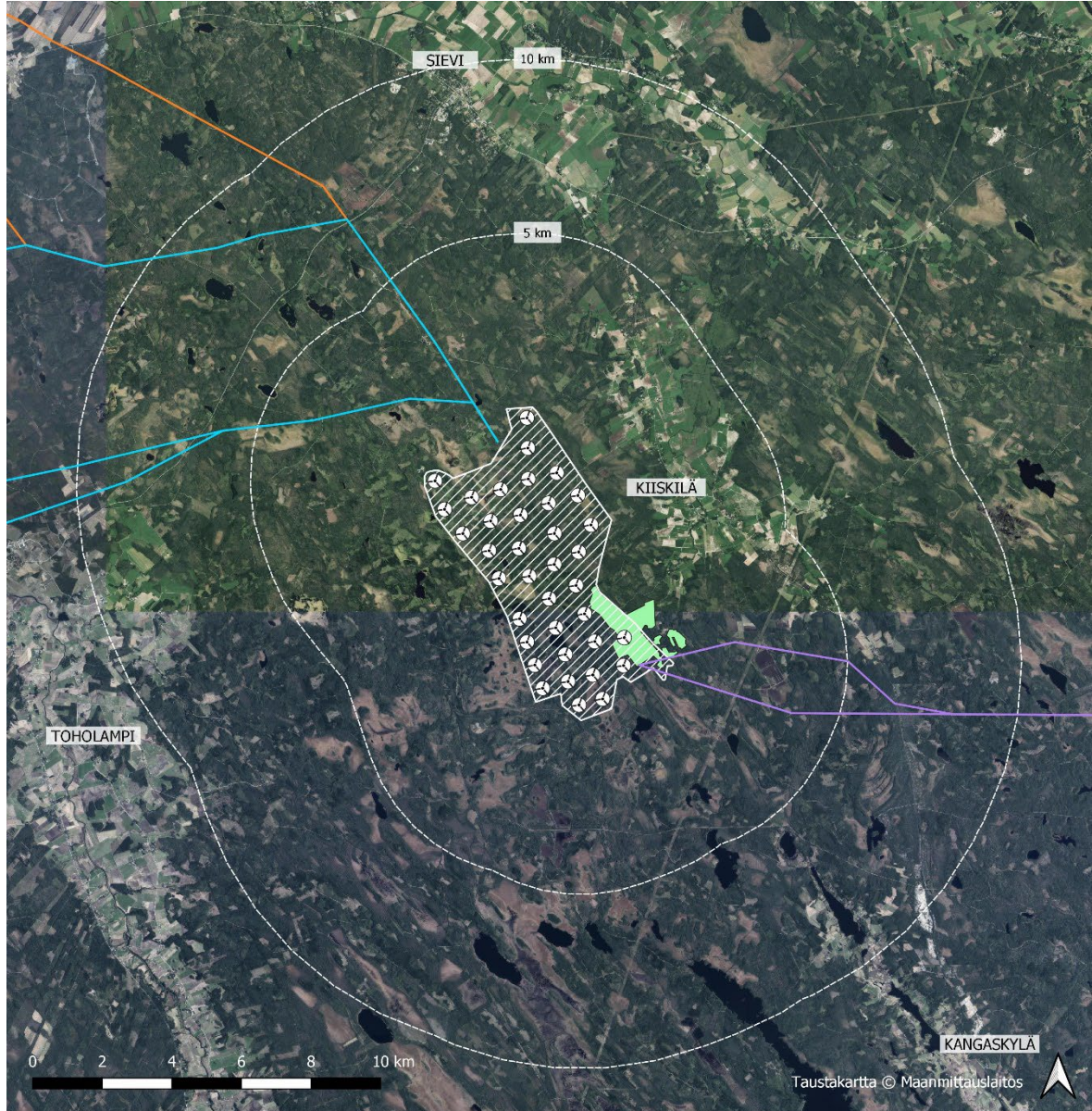
Selvitys on laadittu konsulttityönä WSP Finland Oy:ssä. Työn projektipäällikkönä on toiminut maisema-arkkitehti Riikka Lauri, ja työryhmän asiantuntijoina ovat toimineet maisema-arkkitehti Vera Rantalainen sekä maisema-arkkitehti yo Miira Virtanen. Työn tilaaja on Seamecon Oy. Maisemaselvitys on laadittu vuonna 2023.



14.11.2023

## 1.1. Selvitysalueen sijainti ja laajuus

Kenkäkankaan hankealue sijaitsee Sievin kunnassa, Sievin keskustasta noin 7,5 km etelään, Kiiskilän kylästä noin 2 km länteen ja noin 15 km Toholammelta itään. Hankealueen pinta-ala on noin 3 700 hehtaaria.



### Hankealueen sijainti

- |                       |                                    |
|-----------------------|------------------------------------|
| Kenkäkangas hankealue | Voimalinja Kenkäkangas-Ullava      |
| Tuulivoimala          | Voimalinja Kenkäkangas-Pyssäysperä |
| Aurinkovoima-alue     | Voimalinja Kenkäkangas-Kukonsyrjä  |

Kuva 1.1 Kenkäkankaan hankealueen sijainti, raja-alue, suunnitellut tuulivoimalat ja sähkönsiirtolinjat sekä alueelle suunniteltu aurinkovoima-alue.

14.11.2023

---

## 1.2. Aineisto ja menetelmät

Maisemaselvitys on laadittu maisema-analyysin menetelmiä hyödyntäen, pohjautuen karttatarkasteluihin, kirjallisiin lähteisiin ja hankealueelle kesällä 2022 tehtyyn maastokäyntiin. Työssä on hyödynnetty viranomaistahojen avoimesti saatavilla olevia paikkatietoaineistoja (MML maastotietokanta, GTK, Syke, Museovirasto, Pohjois-Pohjanmaan liitto, Open Street Map). Selvitystyön pohjana ovat olemassa olevat selvitykset kuten valtakunnalliset ja maakunnalliset maisemainventoinnit ja rakennettua kulttuuriympäristöä käsittelevät selvitykset.

Selvityksen tarkastelualueen laajuus ja mittakaava on sovitettu palvelemaan tarkoituksenmukaisesti tuulivoiman vaikutusarviointia. Maisemaselvitys kohdistuu YVA-arvioinnissa tarkasteltavalle hankkeen vaikutusalueelle. Vaikutusten arviointi kohdistuu tuulivoimapuiston lähialueille sekä herkkien kohteiden osalta tuulivoimapuistoa ympäröiville alueille maksimisaan 35 km säteelle tuulivoimapuistosta.

Keskeisinä teoreettisina lähdeteoksina tuulivoimarakentamisen maisemavaikutuksista on käytetty ympäristöministeriön julkaisuja Tuulivoimalat ja maisema (Weckman 2006) sekä Maisemavaikutusten arviointi tuulivoimarakentamisessa (2016). Maisemaselvityksen kartoissa on käytetty samoja tarkasteluvyöhykkeitä, joita käytetään vaikutusten arvioinnissa:

- välitön vaikutusalue (noin 0–2 km)
- lähivaikutusalue (noin 2–5 km)
- ulompi vaikutusalue (noin 5–10 km)
- kaukovaikutusalue (noin 10–20 km)
- teoreettinen maksiminäkyvyysalue (noin 20–35 km)

Arkeologiset kohteet eivät sisälly maisemaselvitykseen. Niistä on laadittu erillinen selvitys.

14.11.2023

---

## 2. Maiseman ominaispiirteet

### 2.1. Suurmaiseman ominaispiirteet

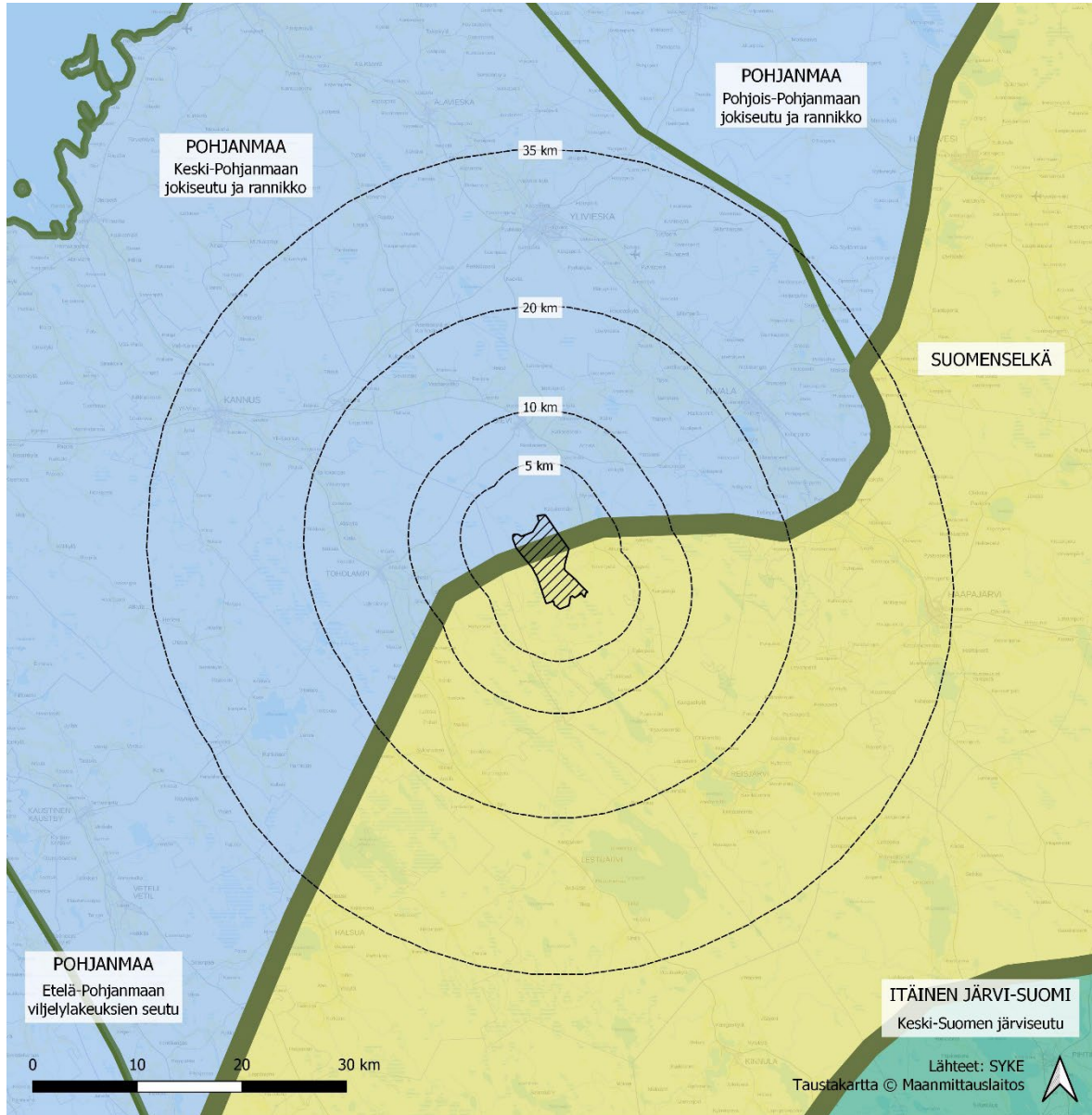
Maisemamaakunnat on maiseman ja kulttuuriympäristön ominaispiirteiden perusteella tehty valtakunnallinen aluejako. Suomi on jaettu kymmeneen eri maisemamaakuntaan, joista osa jakautuu pienempiin seutuihin. Hankealue kuuluu ympäristöministeriön maisema-alueueryhmän mietinnön 1 (1993) mukaan Suomenselän sekä Pohjanmaan maisemamaakuntaan, ja tarkemmin määriteltynä Keski-Pohjanmaan jokiseudun ja rannikon maisemaseudun alueeseen.

Keski-Pohjanmaan jokiseudulle tyypillistä ovat jokilaaksoja mukailevat kapeahkot viljelyalueet ja niiden väliin jäävät melko laajat, karut ja soiset moreeniselänteet. Maasto on suhteellisen tasaista, mutta paikoin pienipiirteisen kumpareista. (Maisema-alueueryhmän mietintö I.)

Suomenselkä on maisemaltaan karu ja laakea vedenjakajaseutu. Korkeuserot ovat pieniä ja maasto on joko tasaista tai kumpuilevaa. Mannerjäätikkö on kuluttanut alueen maan ja maa on yleensä moreenin peitossa. Paikoin alueella on myös drumliinikenttiä. Kasvillisuus on karua, pääasiassa mäntykankaita ja lehtipuuta pohjoisosissa. Suuri osa alueesta on soita, erityisesti Pohjanmaan aapasaita, mutta alueella on myös pienehköjä järviä sekä ruskeavetisiä suolampareita ja puroja. Asutus on harvaa ja viljelysmaata on vähän. Pienet kylät sijaitsevat laaksoissa, vesistöjen tuntumassa ja rinteillä. Perinteistä mäki- ja vaara-asutusta on Suomenselän keskiosiin asti, mutta vanhaa rakennuskantaa on vähän, koska monet kylät rakennettiin pika-asutuksen aikana. Tyypillisiä maisemia ovat järvenrantakylät, mäki- ja vaara-asutus, pienet kylät jokilaaksojen latvoilla ja asutustoiminnan seurauksena syntyneet kylät. (Pohjois-Pohjanmaan liito 2015)



14.11.2023



**Suurmaisema**

- Kenkäkangas hankealue
- Maisemamaakuntien pääjako
- Maisemaseutujen jako

*Kuva 2.1 Maisemamaakunnat: Hankealue sijoittuu Keskipohjanmaan jokiseutu ja rannikko maisemaseudulle sekä Suomenselän maisemamaakuntaan. Vaikutusalue ylettyy näiden alueiden lisäksi hieman myös Pohjanmaan Pohjoispohjanmaan jokiseutu ja rannikko maisemaseudulle.*

14.11.2023

---

## 2.2. Maisemarakenne

Maisemarakenne on kokonaisuus, joka muodostuu luontotekijöiden sekä ihmisen toiminnan yhteisvaikutuksen muutosprosesseista. Luonnon perustekijöitä ovat maa- ja kallioperä, vesistö, ilmasto sekä kasvillisuus ja eläimistö, jotka luovat pohjan maisemarakenteelle. Näille on tyypillistä hidas muutosprosessi. Luonnontekijät voidaankin nähdä maiseman perusrunkona ja ihmisen toiminta sen päälle muodostuneena kulttuurikerrostumina, jolle on tyypillistä nopeampi muutosprosessi. Maisemarakenteen kulttuuritekijät ovat rakentamisen keskittymät ja sijoituspaikat, rakennetun ympäristön kehitys sekä infrastruktuuri. Kenkäkankaan tuulipuiston vaikutusalueen maiseman kannalta merkittävimmät kulttuurikerrostumat käsitellään tarkemmin luvussa 3.

Kenkäkankaan tuulivoimahanke sijoittuu maisemallisesti Pohjois-Pohjanmaan jokiseutuun ja rannikon läheisyyteen. Paikallista maisemaa rytmittävät jokilaaksoissa sijaitsevat viljelymaat sekä pienet järvet metsäalueilla. Maasto on hyvin alavaa ja tasaista. Alueelle tyypillisiä maisemia ovat viljely- sekä metsätalousmaisemat, ja maan kohoamisesta johtuvat avo-, metsittyneet sekä ojitetut suoalueet. Kylät ja taajamakeskittymät sijaitsevat jokien rannoilla jokilaaksoissa sekä järvien rannoilla.

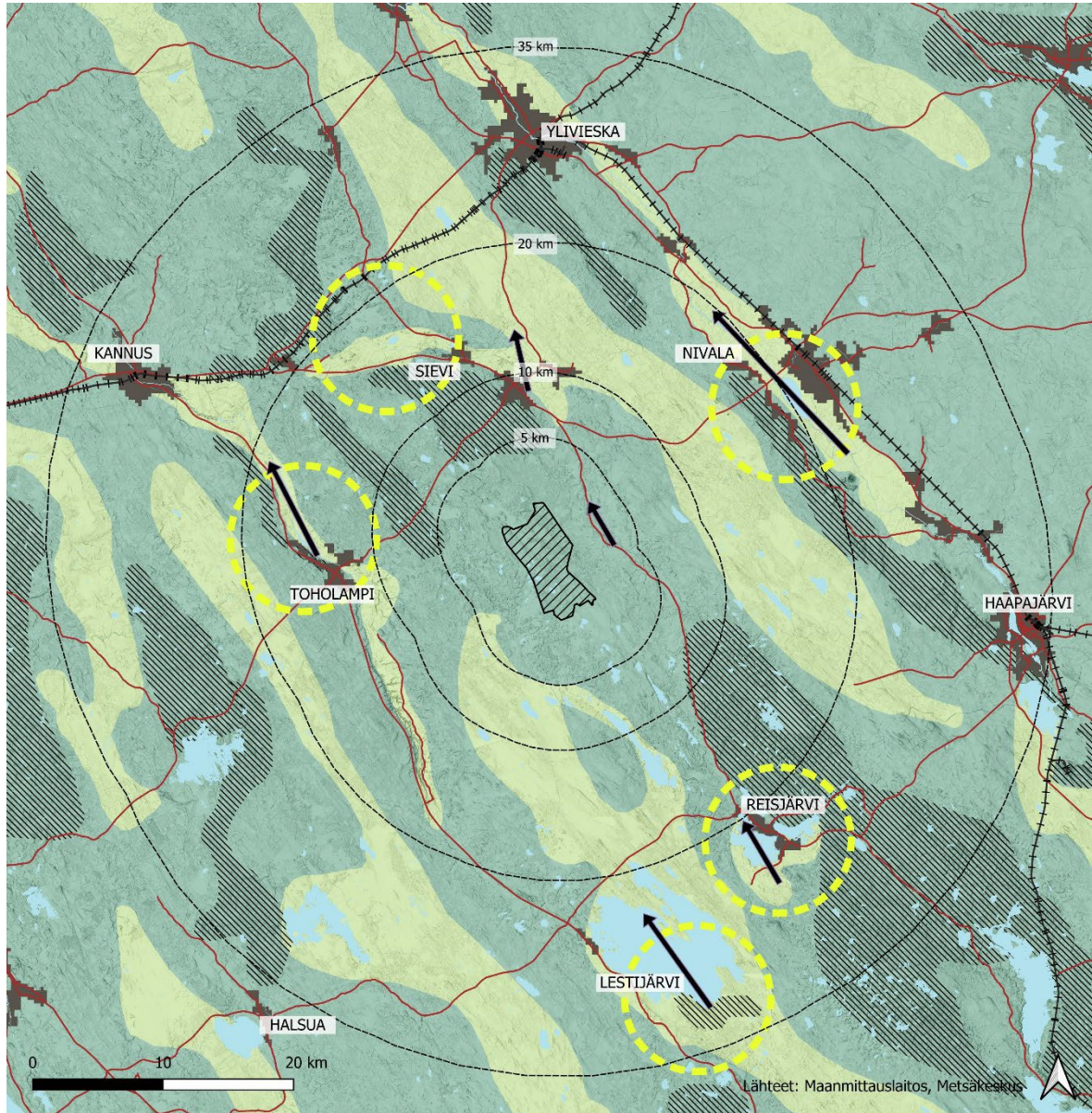
Tarkastelualueen maisemarakenne on melko selkeä ja suuripiirteinen. Hankealue sijoittuu metsäiselle ja soiselle vaihtumisvyöhykelle pitkien luode-kaakko-suuntaisten jokilaaksojen väliin. Korkeammat selännealueet sijoittuvat hankealueen koillis- ja luoteispuolille. Vääräjoki kulkee alueen poikki. Maisema on pitkälle ihmisen muokkaamaa tuotantomaisemaa, joko viljelymaisemaa tarkastelualueella tai suurelta osin ojitettua suota ja talousmetsää. Tarkastelu- ja hankealueella on myös turpeentuotantoalueita.

Tuulivoimalat eivät siis sijoitu luonnontilaiseen tai luonnontilaisen kaltaiseen maisemaan, jolloin ne muuttaisivat radikaalisti maiseman piirteitä. Kuitenkin metsäiset alueet viljelymaiemien ympärillä mielletään usein luonnontilaisen kaltaisiksi.

Maiseman solmukohdat eivät sijoitu hankealueelle tai sen välittömään läheisyyteen. Solmukohdat sijaitsevat tarkastelualueella yli 10 kilometrin päässä hankealueesta. Solmukohdat sijoittuvat laaksojen ja selänteiden sekä vesistöjen risteyskohtiin, joissa maisemaan muodostuu kiinnostavaa vaihtelua.



14.11.2023



**Maisemarakenne**

- |                       |                     |
|-----------------------|---------------------|
| Kenkäkangas hankealue | Laaksot             |
| Taajama               | Vaihtumisvyöhykkeet |
| Suurimmat tiet        | Selänteet           |
| Rautatie              | Maiseman solmukohta |
| Vesistö               | Tärkeä näkymälinja  |

Kuva 2.2. Maisemarakenne: selänteet ja laaksot. Maiseman solmukohtat sijoittuvat Toholammen, Nivalan ja Reisjärven taajamiin sekä Lestijärven rannalle ja Sievin Keskustan liepeille. Tärkeimpiä näkymälinjoja sijoittuu solmukohtien yhteyteen sekä hankealueen itäpuolelle Reisjärventien varrelle sekä Sievin keskustan alueelle.

Jokilaaksojen, järvien, viljelymaiden, talousmetsien ja asutuskeskittymien sijoittuminen näkyy myös maiseman rytmittymisessä avoimiin, puoliavoimiin ja suljettuihin maisematiloihin. Avoimet joki- ja viljelylaaksot kulkevat tyypillisesti luode-kaakko akselilla. Laajin avoin akseli kulkee alueen läpi, alkaen Kalajoelta, jatkuen Ylivieskan ja Nivalan kautta Haapajärvelle. Poikkeuksen maisemarakenteen luode-kaakko suuntautumiselle tekee Kannuksen ja

14.11.2023

Nivalan väliin sijoittuva lännestä itään kulkeva avoin akseli. Suljetut ja puoliavoimet tilat muodostuvat asutuskeskittymistä, metsistä ja metsittyneistä suoalueista. Avoimien alueiden väliin jää pienipiirteisemmiksi pirstoutuneita alueita. Alueella esiintyy myös runsaasti avosoita, jotka avaavat samalla pirstoutuneisuuden rytmityksellä maisemaa myös laajempien avoimien akselien välissä. Lähimaisemassa hankealue sijoittuu pääosin suljetulle alueelle ja lähimmät laajemmat avoimet maisematilat sijaitsevat Kiiskilän, Sievin, Toholammen ja Kangaskylän taajamien viljellyissä ympäristöissä. Hankealueelle sijoittuu paljon avosuota, joka avartaa paikallisesti näkymää. Vaikutusalueella 0–10 km säteellä on Kiiskilän taajaman avoimia viljelymaita.

### 2.3. Maisemakuva

Kenkäkankaan hankealue asettuu noin 118–136 metriä merenpinnan yläpuolelle. Hankealueen korkeimmat kohdat sijoittuvat alueen pohjois- ja luoteisosaan. Maasto on suhteellisen tasaista, mutta pienipiirteisen kumpareista. Hankealueella on muutama pieni järvi, soita sekä puroja. Vääräjoki kiemurtelee alueen halki. Hankealueen lähiympäristössä on useita muita pieniä järviä ja jokia.

Hankealue on pääosin tavanomaisessa metsätalouskäytössä. Lähin rakennetun ympäristön keskittymä sijoittuu Kiiskilään. Kiiskilän alueella on peltoalueiden keskittymä kahden kilometrin etäisyydellä hankealueesta. Muutoin lähialueiden laajat viljelyalueet sijoittuvat Kallajoen ja Lestijoen jokilaaksoihin, jotka reunustavat tarkastelualueita koillisessa ja lounaassa.

Hankealueella on runsaasti paksua turvekerrosta sekä sekalaista maalajia, jonka päälajitetta ei ole selvitetty. Myös jonkun verran ohutta turvekerrosta esiintyy, sekä vain hieman kalliomaata. (GTK maaperä 200k maalajit)

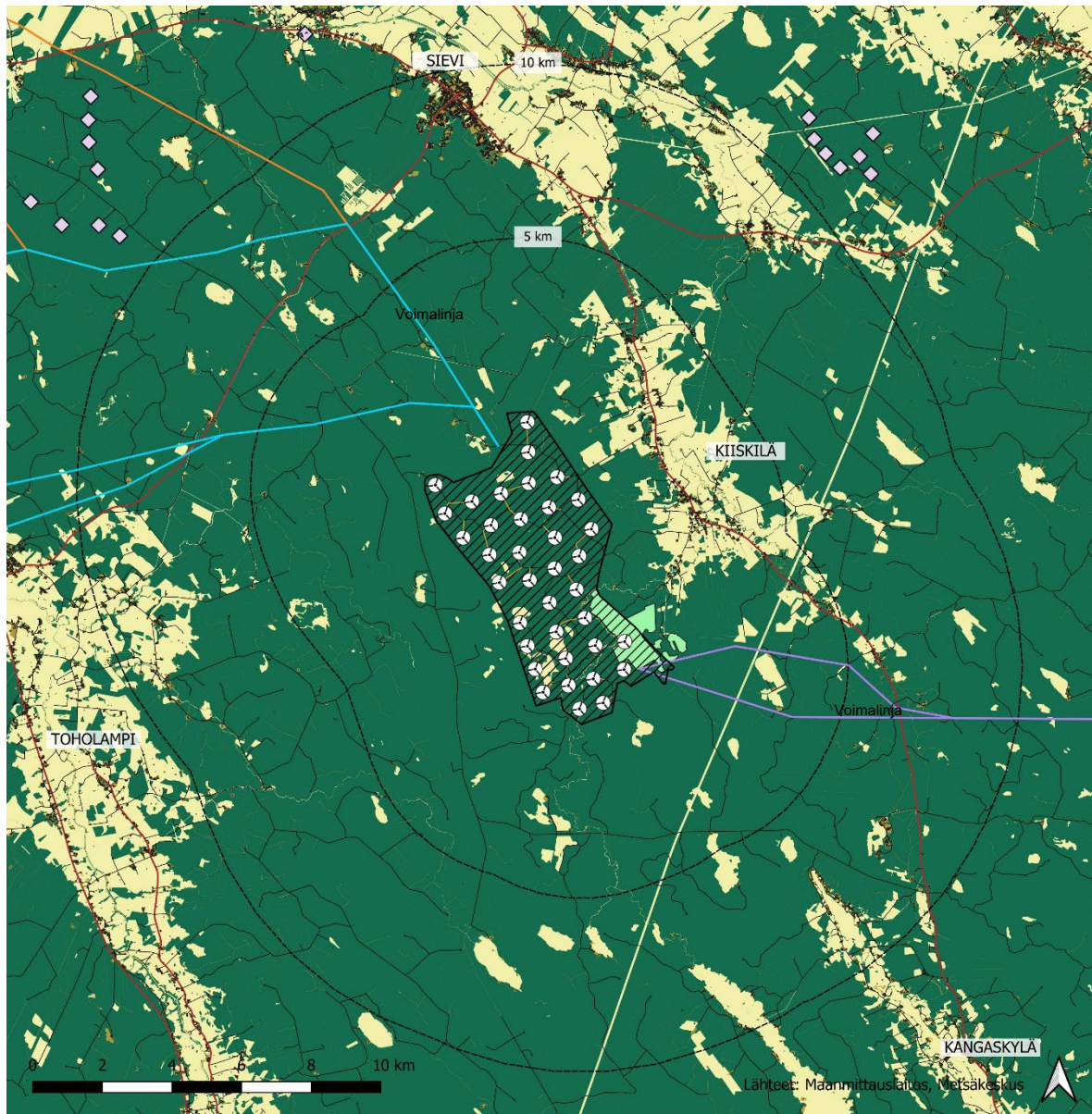
Alueella ja alueen välittömässä läheisyydessä on harjoitettu turpeennostoa, mutta tällä hetkellä toimintaa ei ole. Alueella on myös vaihtelevan kokoisia suoalueita ja turvemaita, jotka on pääosin ojitettu. Hankealueella on yksittäisiä pienialaisia peltoalueita hankealueen luoteiskulmassa. Alue on hyvin saavutettavissa joka suunnasta varsin kattavan metsäautotieverkoston kautta.

Hankealueella sijaitsee joitakin metsätaloutta, turpeennostoa tai muuta vastaavaa toimintaa tukevia rakennuksia. Muilta osin hankealue on rakentamaton.

Lähimmät tuotannossa olevat tuulivoimalat sijoittuvat noin 11–12 kilometrin etäisyyksille etelän ja kollisen suuntaan Kenkäkankaasta (paikkatietoikkuna, maastotietokanta). Hankealueen itäpuolella kulkee Fingridin voimajohto.



14.11.2023



**Maisemakuva**

- |                       |  |                    |
|-----------------------|--|--------------------|
| Kenkäkangas hankealue | Voimalinja Kenkäkangas-Ullava            | Avoin maisema      |
| Tuulivoimala          | Voimalinja Kenkäkangas-Pyssäysperä       | Puoliavoin maisema |
| Aurinkovoima-alue     | Voimalinja Kenkäkangas-Kukonsyrjä        | Suljettu maisema   |
| Tiestö                | Lähialueen olemassa olevat tuulivoimalat |                    |
| Sähkölinja            |  |                    |

Kuva 2.3. Maisemakuva. Hankealueen ja vaikutustenviointialueen maisema on pitkälle ihmisen muokkaa-  
maa tuotantomaisemaa. Kartalla näkyvät myös suunnitellut sähkönsiirtoreitit voimajohtoille.

14.11.2023

### 3. Arvokkaat maisema-alueet ja kulttuuriympäristöt

Tarkastelualueen (35 km) sisällä sijaitsee sekä valtakunnallisesti että maakunnallisesti merkittäviä maisema-alueita ja rakennetun ympäristön arvokohteita. Valtakunnallisesti arvokkaat maisema-alueet sijoittuvat pitkittäisinä jokilaaksoina alueen länsi-, itä ja kaakkoispuolelle. Vaikka ne ovatkin hieman etäämpänä, tulee niitä kuitenkin käsitellä ja arvioida osana tuulivoimahankeen laajempia vaikutuksia. Pohjanmaa on tuulivoimalle suotuisaa aluetta ja hankkeita on vireillä paljon, joten maisemavaikutuksia tulee arvioida myös yhtä hanketta laajimpana kokonaisuutena.

Lähimmät rakennetut ympäristöt sijoittuvat hankealueen itäpuolelle Kiiskilään. Laajemmin asutus sijoittuu pohjoispuolella Vääräjoen varrelle Kannus-Sievi-Nivala akselille sekä länsipuolella Lestijoen varteen ja idässä Kalajoen varrelle Ylivieska-Nivala-Haapajärvi akselille. Jokivarret muodostavat jokseenkin nauhakylämäistä rakennetta tarkastelualueen halki.

Jokivarsien nauhakylät ovat luonteeltaan suhteellisen tiivistä maaseutuasutusta. Alueen yhdyskuntarakenne on pääosin muodostunut viljelyaukeiden reunamille ja jokivarsiin. Hankealueen lähivaikutusalueella Kiiskilässä peltoaukeat ovat melko laajoja. Ulompana kauemmilla vaikutusalueilla jokivarsien peltoaukeat sekä jokivarsien kylä- ja taajama-asutus jatkuvat vielä reilusti pidempinä nauhoina. Mahdollisia suoria näkymiä lähivaikutusalueelta hankealueelle ei todennäköisesti juuri muodostu, sillä Kiiskilän peltoaukeat eivät ylety aivan hankealueelle saakka.

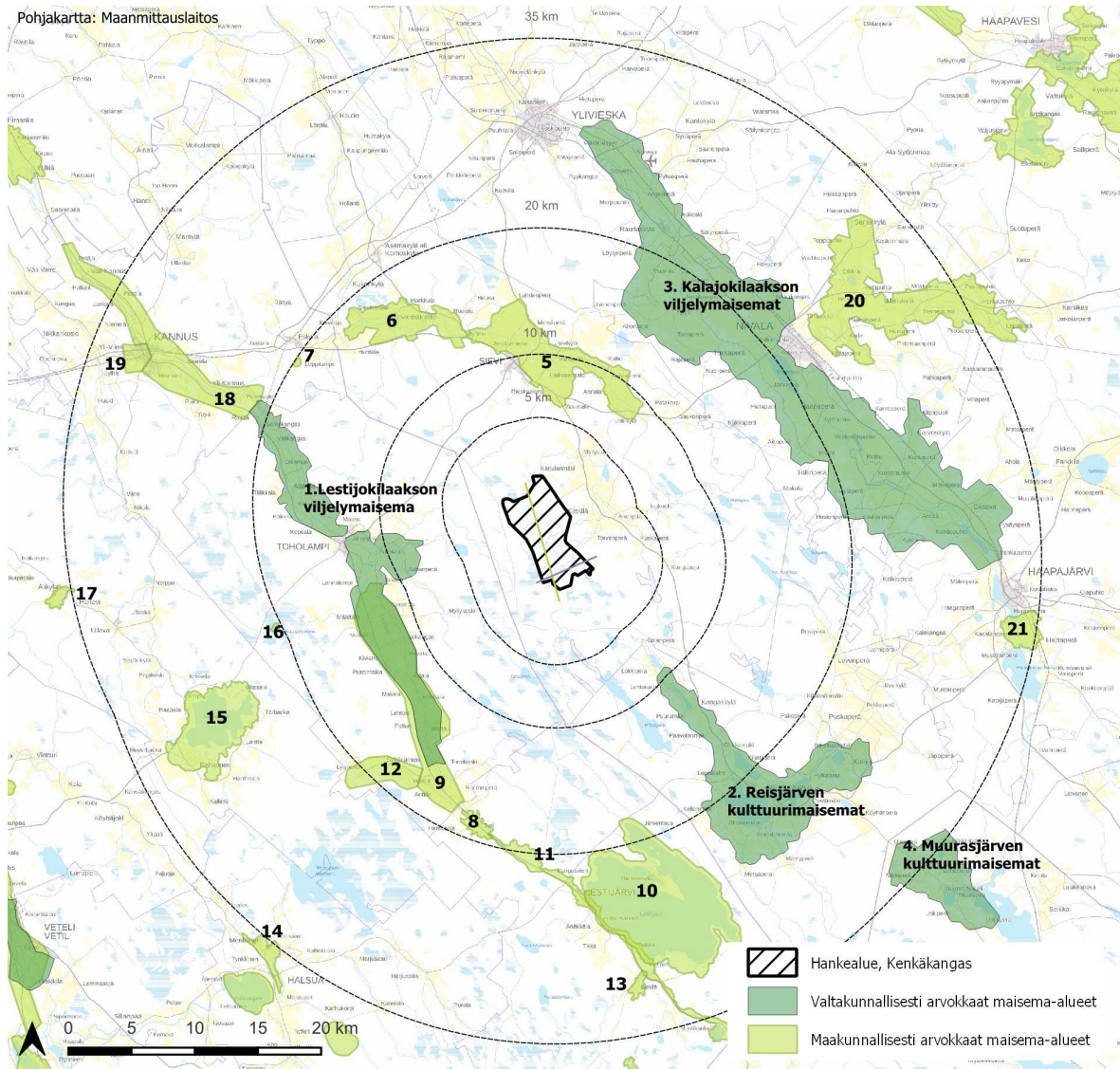
#### 3.1. Valtakunnallisesti arvokkaat maisema-alueet

Valtakunnallisesti arvokkaat maisema-alueet (VAMA) ovat edustavimpia esimerkkejä maaseudun kulttuurimaisemista. Alueiden arvo perustuu monimuotoiseen ja kulttuurivaikutteiseen luontoon, hyvin hoidettuun viljelymaisemaan ja perinteiseen rakennuskantaan. Alueet perustuvat Maankäyttö- ja rakennuslakiin (132/1999, MRL), joka edellyttää, että valtakunnallisesti arvokkaiden kulttuuri- ja luonnonympäristöjen arvojen säilymisestä huolehditaan. Ympäristöministeriö on vahvistanut VAMA-aluejaon vuonna 2021.

Hankealue ei sijaitse valtakunnallisesti maisemaltaan merkittävällä alueella, mutta sen vaikutusalueella (35 km) sijaitsee neljä valtakunnallisesti merkittävää maisema-aluetta. Lähin kohde on noin 7 kilometrin päässä sijaitseva Lestijokilaakson kulttuurimaisema. Lestijokilaakson ja Kalajokilaakson alueet edustavat Pohjanmaan alueelle tyypillisiä, laajoja, jokien varsille muodostuneita viljelylaaksoja.



14.11.2023



**Valtakunnallisest ja maakunnallisesti arvokkaat maisema-alueet**

- |  |   |  |
|--|---|--|
| 1. Lestijokilaakson viljelymaisema                 | 8. Syrin kylämaisema                                  | 16. Hongistonjärvet  |
| 2. Reisjärven kulttuurimaisemat                    | 9. Lestijokilaakso, Härkäneva-Syrin kulttuurimaisemat | 17. Aikylä   |
| 3. Kalajokilaakson viljelymaisemat                 | 10. Lestijärvi  | 18. Lestjokivarren kulttuurimaisemat, Kannus                     |
| 4. Muurasjärven kulttuurimaisemat                  | 11. Lestijärven kulttuurimaisema                      | 19. Kannuksen keskustan kohteet                                  |
| 5. Evijärven ja Vääräjokilaakson kulttuurimaisemat | 12. Härkänevan pika-asutus                            | 20. Malisjokivarsi-Erkkilä                                       |
| 6. Vanhakirkon – Jyringin kulttuurimaisemat        | 13. Similänperän peltoaukea                           | 21. Ylipään-Karjalahdenrannan kulttuurimaisemat Kalajokivarressa |
| 7. Leppilammenkylä                                 | 14. Halsuan maisema-alue                              |  |
|  | 15. Ullavanjärven kulttuurimaisema                    |  |

Kuva 3.1. Valtakunnallisesti ja maakunnallisesti arvokkaat maisema-alueet hankkeen tarkastelualueella.

14.11.2023

Taulukko 3.1 Valtakunnallisesti arvokkaat maisema-alueet hankealueen vaikutuspiirissä (35 km).

Valtakunnallisesti arvokkaat maisema-alueet (VAMA2021)		Etäisyys hankealueesta
1.	Lestijokilaakson kulttuurimaisema	noin 7 km
2.	Reisjärven kulttuurimaisemat	noin 9,5 km
3.	Kalajokilaakson viljelymaisemat	noin 14 km
4.	Muurasjärven kulttuurimaisemat	noin 32,5 km

### 1. Lestijokilaakson Kulttuurimaisema



Kuva 3.2. Lestijokilaakson maisemaa Toholammelta

Lestijokilaakson valtakunnallisesti arvokas maisema-alue muodostuu noin 30 km pituisesta kaakkois-luoteissuuntaisesta viljelylaaksosta. Jokilaakson keskellä virtaa kokonaisuudessaan noin 110 km pitkä, luonnontilainen ja kapeuomainen Lestijoki. Lestijoki on luonnonarvoiltaan huomattava. Se muodostaa tärkeän kutu- ja elinympäristön kalastolle.

Lestijokilaakso on aktiivista maatalousaluetta. Perinteistä rakennuskantaa jokilaaksossa on melko vähän. Maisemallisesti merkittäviä rakennuksia ja pihapiirejä löytyy kuitenkin eri puolilta jokilaaksoa.



14.11.2023

Maiseman ominaispiirteet vaihtelevat maisema-alueella jonkin verran. Pohjoisosassa pellot viettävät loivasti kohti jokea ja maisemakuvassa avautuu avaria näkymiä. Etelämmässä jokilaakson rinteet ovat osin jyrkkäreunaisempia ja metsäisempiä.

Valtakunnallisten maisema-alueiden kuvauksessa jokilaakson kulttuurimaiseman arvotekijöiksi määritellään ”laakson poikki aukeavat peltonäkymät sekä perinteisen muotonsa hyvin säilyttäneen asutusrakenne.” (VAMA2021, Ympäristöministeriö.)

## **2. Reisjärven kulttuurimaisemat**

Reisjärven kulttuurimaisemat sijaitsevat Kalajoen valuma-alueen latvoilla. Maisema-alue käsittää useampien järvien ja niitä yhdistävien pienten jokien vesistöketjun, peltojen ja peltoja ympäröivien metsäisten moreenimaiden ja ojitettujen soiden kokonaisuuden. Alueen asutus sijoittuu järvien ja jokien varsille sekä järvien välisille alueille.

Valtakunnallisesti arvokkaiden maisema-alueiden inventoinnissa Reisjärven kulttuurimaisemia arvioidaan seuraavasti: ”Reisjärven kulttuurimaisemien maisema-alue on edustava esimerkki Suomenselän maatalousmaisemasta, jota luonnehtivat pienten järvien ja jokien rannoille sekä järvikuivioille raivatut peltoalat. Maisema-alueen arvot perustuvat perinteisenä säilyneeseen asutusrakenteeseen, edustavaan rakennusperintöön ja maatalouden elinvoimaisuuteen. Maisemaa rikastavat avointen peltoalueiden yli järville avautuvat vaihtelevat näkymät.” (VAMA 2021, Ympäristöministeriö, Syke 2021.)

## **3. Kalajokilaakson viljelymaisemat**

Kalajokilaakson maisema-alue muodostuu kaakko-luodesuuntaisesta laajasta laaksosta, jonka keskellä virtaa Kalajoki. Joen pääuoma saa alkunsa Reisjärvestä ja Vuohtajärvestä ja joki virtaa lopulta Pohjanlahteen.

Jokilaaksossa on runsaasti kivikautisia asuinpaikkoja. Pysyvää asutusta tiedetään muodostuneen alueelle 1500-luvun puolivälin jälkeen. Jokilaaksossa on useita rakennushistoriallisesti arvokkaita kohteita, kuten Vähäkankaan kylä.

Nykyinen rakennuskanta on sijoittunut nauhakyliksi laakson reuna-alueilla kulkevien teiden varsille. Osa kylistä on sijoittunut lisäksi jokilaakson pienille moreenikumpareille tai jokivarteen. Viljelyalueiden keskellä on myös yksittäisiä pihapiirejä tai muutamien pihapiirien kokonaisuuksia. Nivala muodostaa laajemman rakennetun taajaman Pidisjärven koillispuolelle moreeniselänteelle.

Jokilaakson maisemakuva on avoin ja selkeä. Laajat yhtenäiset peltoalueet avautuvat asutuksen ja jokiuoman välillä. Pienet metsäsaarekkeet rytmittävät maisemaa paikoin. Jokilaaksoa reunustavat selännealueet, jotka ovat laakson eteläpuolella selvärajaisemmat ja korkeammat kuin joen pohjoispuolella.

Maisema-alueen arvot perustuvat laajoihin viljelynäkymiin, jotka kertovat alueen pitkästä historiasta ja merkityksestä elinvoimaisena maatalousalueena. Perinteisenä piirteenä maisemakuvassa on kirkontornien muodostamat maamerkit. (VAMA 2021, Ympäristöministeriö, Syke 2021.)

14.11.2023



Kuva 3.3. Kuva Kalajokilaakson viljelymaisemien maisema-alueelta kohti Kenkäkankaan hankealuetta.

#### **4. Muurasjärven kulttuurimaisemat**

Muurasjärven kulttuurimaiseman ominaispiirteitä ovat loivasti kumpuilevat pelto- ja laidunmaat. Peltoalueita reunustavat karut metsät soineen. Muurasjärven läpi kulkee luode-kaakosuuntainen harjujakso, joka on maisemarakenteessa merkittävässä roolissa. Kulkuväylät ja asutus ovat jäsentyneet harjua mukaillen. Viljelyalueiden keskellä maisemaa rytmittävät sekametsäsaarekkeet. Savijärven ympäristössä maisema on monimuotoista vaihtelevien pinnanmuotojen, peltojen yli aukeavien vesistönäkymien ja metsäsaarekkeiden ansiosta. (VAMA 2021, Ympäristöministeriö, Syke 2021.)



14.11.2023

### 3.2. Maakunnallisesti arvokkaat maisema-alueet

Maakunnallisesti arvokkaat maisema-alueet edustavat maakunnan sisäisiä maiseman erityispiirteitä. Ne voivat olla harvinaisia tai hyvin säilyneitä kulttuurimaisemakohteita, jotka kuvaavat maakunnan identiteettiä ja sisäistä monimuotoisuutta. Alueilla eivät välttämättä täyty yhtä useat arviointikriteerit, kuin valtakunnallisesti arvokkailla maisema-alueilla.

Hankealueella ei ole maakunnallisesti tai seudullisesti arvokkaita maisema-alueita. Lähin arvokohde on noin 7 km päässä sijaitseva Evijärven ja Vääräjokilaakson kulttuurimaisemat. Kartalla (Kuva 3.1) näkyvät maakuntakaavoihin merkityt maakunnallisesti ja seudullisesti arvokkaat maisema-alueet.

Taulukko 3.2 Hankealueet vaikutuspiirissä (35 km) sijaitsevat maakunnallisesti ja seudullisesti arvokkaat maisema-alueet.

Maakunnallisesti ja seudullisesti arvokkaat arvokkaat maisema-alueet (MAMA)		Etäisyys hankealueesta
Numero	Kohteen nimi	Etäisyys hankealueesta
5.	Evijärven ja Vääräjokilaakson kulttuurimaisemat (P-P)	Noin 7 km
6.	Vanhakirkon – Jyringin kulttuurimaisemat Vääräjokivarressa (P-P)	Noin 12 km
7.	Leppilammenkylä (K-P, Seudullinen)	Noin 19 km
8.	Syrin kylämaisema (K-P, Seudullinen)	Noin 19 km
9.	Lestijokilaakso, Härkäneva-Syrin kulttuurimaisemat (K-P)	Noin 15 km
10.	Lestijärvi (K-P)	Noin 19 km
11.	Lestijärven kulttuurimaisema (K-P)	Noin 20 km
12.	Härkänevan pika-asutus (K-P)	Noin 18 km
13.	Similänperän peltoaukea (K-P, Seudullinen)	Noin 31 km
14.	Halsuan maisema-alue (K-P, Seudullinen)	Noin 35 km
15.	Ullavanjärven kulttuurimaisema (K-P)	Noin 24 km
16.	Hongistonjärvet (K-P, Seudullinen)	Noin 21 km
17.	Alikylä (K-P, Seudullinen)	Noin 35 km
18.	Lestijokivarren kulttuurimaisemat, Kannus (K-P)	Noin 20 km
19.	Kannuksen keskustan kohteet (K-P)	Noin 30 km
20.	Malisjokivarsi-Erkkilä (P-P)	Noin 21 km
21.	Ylipään-Karjalahdenrannan kulttuurimaisemat Kalajokivarressa (P-P)	Noin 32 km

14.11.2023

### **5. Evijärven ja Vääräjokilaakson kulttuurimaisemat**

Maisema-alue sijaitsee Sievin taajaman koillispuolella Vääräjokilaaksossa. Viljelyalueiden halki kiemurtelee kapea Vääräjoki. Paikalla aikanaan sijainnut Evijärvi on kuivatettu viljely-alueeksi. Entisen Evijärven alueella joki kulkee maiseman halki suoralinjaisena, molemmin puolin patopenkereiden rajaamana. Jokilaaksoa reunustavat molemmin puolin kumpuilevat selännealueet. Lännessä maisema-alue liittyy vieressä sijaitsevaan, niin ikään maakunnallisesti arvokkaaseen maisemakokonaisuuteen Vanhakirkon – Jyringin kulttuurimaisemat Vääräjokivarressa.

Maisema-alueelle ovat ominaisia jokilaaksoa rajaavien selännealueiden reunoilla kulkevilta maanteiltä viljelyalueille ja niiden yli avautuvat pitkät ja laajat näkymät. Evijärven takana maisemassa selkeästi erottuvalla pitkänomaisella harjanteella sijaitseva Sievin taajama erottuu avoimen viljelymaiseman yli kauas. Kirkon torni erottuu maisemassa maamerkinä.

### **6. Vanhakirkon - Jyringin kulttuurimaisemat Vääräjokivarressa**

Maisema-alue on kerroksellinen ja elinvoimainen maaseudun kulttuurimaisema. Alueella on useita maaseudun kulttuurimaisemille tyypillisiä ominaispiirteitä. Maasto on loivasti kumpuilevaa alueen itäosissa ja Vanhakirkon kohdalla jokilaakso on kapea ja harjanteiden reunustama. Lännessä puolestaan maasto on tasaisempaa ja jokilaakso leveämpi. Jokilaakson viljelyalojen eteläpuolella sijaitsee karu selännealue.

Vakituinen astutus on muodostunut alueelle 1500-luvulla, mutta ensimmäiset asukkaat olivat alueella jo esihistoriallisella ajalla. Nykyinen asutus on keskittynyt kyläkokonaisuudeksi vanhojen teiden varsille, matalille kumpareille. Vanhat tielinjaukset ovat tärkeä osa kerroksellista kulttuurimaisemaa. Jyringin, Vanhakirkon, Markkulan ja Sievinmäen kylissä sijaitsee useita arvokkaita rakennuksia. Viljely on sijoittunut jokivarren ja selänteiden väliin. Viljelymaisema on vaihtelevaa: paikoin pellot ovat pienipiirteisiä ja paikoin laajoja tasankoja. Peltoala on lisääntynyt 2000-luvulla alueen länsiosissa, kun suoalueita on raivattu viljelykäyttöön. Alueella sijaitsee myös paikallisesti arvokas perinnemaisema Isotaluksen keto. Maisemaa häiritsevät paikoitellen alueen tuntumassa sijaitsevat soranottopaikat.

### **7. Leppilammenkylä**

Maalaiskylä sijaitsee Hautamäen länsirinteellä metsälammen rannalla. Viisi maalaistaloa muodostaa kylän ytimen, ja rakennuskanta on peräisin 1800-luvulta ja 1900-luvun alusta. Miljöö on sopusuhtainen ja hyvin säilynyt. Asutuksen ja lammen väliin sijoittuneet viljelykset avartavat maisemakuvaa. Maiseman kannalta merkittävät viljelyalat ovat edelleen käytössä ja pahimmin rapistuneet rakennukset on purettu.

### **8. Syrin kylämaisema**

Syrin kylä sijaitsee Lestijoen laakson alkupäässä, mutta joki itse virtaa alueen ulkopuolella. Syrin kylämaisema on seudullisesti merkittävä maisema- ja kulttuurialue, joka kuuluu Lestijokilaakson maisema-alueeseen. Kylän peltomaisema sisältää metsäsaarekkeitä ja kumpareita, ja asutus on sijoittunut pelloille ja selänteiden reunoille. Jokilaakson nauha- ja kumpareasutusta esiintyy Lestijärvellä vain Syrin kylällä. Syrin kylän nauha-asutuksen muodostumiseen on vaikuttanut Lohtajalta Kivijärvelle kulkenut pitäjätien. Kylä on aktiivinen maatalousyhteisö, jonka rakennuskanta on eri-ikäistä, mutta se on sijoittunut hyvin maantien ja metsien lähelle säilyttäen avoimen ja eheän peltomaiseman.

### **9. Lestijokilaakso, Härkäneva-Syrin kulttuurimaisema**

14.11.2023

Härkänevan on suurilta osilta soistuneiden, matalien moreenimaiden rajaama tasainen Lestijoen peltolaakso Härkänevan sivulaaksoineen. Härkänevan kylän läpi virtaa Härkäoja, joka yhtyy Lestijokeen Sykäräisen ja Syrin välisessä peltolaaksossa. Härkäojan Lestijoen puoleiset rannat ovat avoimia, mutta Haarainniemestä länteen ne ovat pusikoituneet. Metsät ovat yleensä karuja ja mäntyvaltaisia. Härkänevan kylämaisema on tasaista, peltoaukeat ja talot sijoittuvat kylää halkovan tien tuntumaan. Härkäojan varressa sijaitsee myös paikallisesti arvokas perinnemaisema, Rähväkön metsälaidun. Syrin kylä on korkeustasoltaan Lestijärven kunnan alhaisinta ja maasto on suurmuodoiltaan tasaista. Syrin seudullisesti arvokkaan kylämaisema-alueen halki virtaavat Lestijokeen laskevat Puikonpuro ja Peritalonpuro, jotka virtaavat syvälle uurtuneissa ja mutkitteluissa uomissaan. Syrin kylän peltoaukea rajautuu ympäröivään mäntymetsään. Peltoaukean monimuotoisuuteen kuuluvat metsäsaarekkeet, jotka rytmittävät avointa maisemaa. Jokilaakson nauha- ja kumpareasutusta esiintyy Lestijärvellä vain Syrin kylällä. Syrin kylä on elävä tehomaa-aluevaltainen kylä ja rakennuskanta on eri-ikäistä, mutta sijoittunut hyvin maantien ja reunametsien läheisyyteen rikkomatta avointa eheää peltomaisemaa.

### **10. Lestijärvi**

Lestijärven maisema-alue sisältää Lestijärven, joka on Keski-Pohjanmaalle poikkeuksellisen suuri, sekä järven saaret ja rantavyöhykkeen. Lestijärvi on Suomenselän alueen parhaiten luonnontilaisena säilyneitä suuria järviä. Järven vesi on kirkasta ja keskisyvyydeltään matalaa. Vuonna 1874 järven pintaa laskettiin puoli metriä, vaikuttaen ranta-alueeseen.

Useimmat saaret ovat lähes luonnontilassa ja metsiltään vanhoja. Lounaisosan saaret kuuluvat suojeluohjelmiin. Muita merkittäviä saaria ovat Hiidenpurje ja Kirkkosaari, joka on kulttuurihistoriallisesti arvokas ja mahdollisesti toimi hautausmaana. Maisema-alueeseen kuuluu myös Kilisevänkallion–Koirakallion alue, jossa on muinaishautoja ja pitkä asutushistoria.

### **11. Lestijärven kulttuurimaisema**

Lestijärven maisema-alueen muodostaa Keski-Pohjanmaalle harvinaisen suuri järvi ja järven maisemallisesti tärkeät saaret sekä rantavyöhyke. Lestijärvellä avautuu näkymiä varsinkin kunnan keskustasta, joka sijoittuu aivan järven rannan läheisyyteen sekä Tuikan kylältä. Rannalta katsottuna, järven laajuudesta johtuen näkymä on verrattavissa saaristomaiseen merimaisemaan. Lestijärven rannan läheisyydessä sijaitsee myös kallioalueita sekä rantalaitumia.

### **12. Härkänevan pika-asutus**

Härkäneva perustettiin vuonna 1948, kun asukkaat raivasivat suon pelloiksi ja rakensivat kylään ensimmäiset asutukset. Kylä on asutuskylä, ja sinne on muuttanut asukkaita eri puolilta Keski-Pohjanmaata ja Karjalan Uukuniemeltä. Kylässä asuu noin sata asukasta, ja asutus on sijoittunut kolmen kilometrin matkalle Toholammin Sykäräisen ja Ullavan Rahkosen välisen maantien varteen. Kylämaisema on tasaista, ja talot sijoittuvat tien tuntumaan. Koulut ja kaupat lopettivat toimintansa 1980–1990-lukujen vaihteessa.

### **13. Similänperän peltoaukea**

Similänperän peltoaukea sijaitsee Lehtosenjoen varrella ja koostuu noin kahden kilometrin pituisesta ja puolen kilometrin levyisestä tasaisesta peltoaukeasta. Alueella on ollut asutusta ennen sotia, erityisesti peltoalueeseen rajautuvilla mäillä, ja yksi perinteinen pohjalaispihapiiri on säilynyt. Alueen nykyinen asu muotoutui pika-asutuksen myötä 1940–1950-luvuilla. Alueelle johtaa suora hiekkatie Yli-Lestiltä Lestijärven päätieltä, ja asutus on tiheää tien varressa noin kilometrin matkalla. Monet pihapiirit ovat uusineet päärakennuksiaan ja ulkorakennuksiaan viime vuosikymmeninä. Alue on pääosin avointa tasankoa, ja se

14.11.2023

muokattiin sotien jälkeen asutustiloiksi raivaamalla tasaisia hietamaita. Tällöin asutusta sijoitettiin alueen perinteille epätavallisella tavalla keskelle avointa tasankoa.

#### **14. Halsuan maisema-alue**

Harjumaisema, joka alkaa Ylikylästä ja kulkee Halsuanjärven itäpuolelta Halsuan keskustan kautta Meriläisille, on Halsuan kulttuurimaisemallisesti arvokkainta aluetta. Tällä harjulla on perinteistä raittiasutusta ja maatalous- ja metsätalousvaltainen elinkeinorakenne. Meriläisen kyläasutus sijaitsee noin 2 km Halsuan keskustasta pohjoiseen harjun itäpuolella. Kylä koostuu vanhoista maalaistaloista, ja hevostalous on merkittävä osa aluetta. Halsua on Suomen ravihevossrikkain kunta, ja Käpylän hevoskeskus sijaitsee Meriläisessä. Halsuan kotiseutumuseon avulla on säilytetty perinteistä maalaisilmapiiriä, ja alueelle on siirretty perinteisiä pohjalaispihan rakennuksia. Kylämaiseman arvokas elementti on Meriläisen raitti, jota reunustavat vanhat pohjalaisalat pihapiireineen. Halsuan kirkonseudun rakennuskanta on tiiviisti maantienvarteen sijoittunut ja säilyttänyt perinteisen rakennusperinteen.

Ylikylä on toinen tiiviimmin asuttu kyläkeskus Halsualla ja sijaitsee noin kolmen kilometrin päässä kirkonkylästä. Maa- ja metsätalous ovat Ylikylässä merkittävimmät maankäyttömuodot. Alueen maisemaa hallitsevat laajat peltoaukeat. Kirkonkylään johtavan vanhan maantien varrella sijaitsee suurin osa asutuksesta, ja Ylikylän keskustassa sijaitsee Uusiaho talo, joka on rakennettu 1800-luvun alussa.

Muihin merkittäviin kohteisiin kuuluu Tuominiemen pihapiiri, johon kuuluu 1700-luvulta peräisin oleva hirsitalo sekä muita vanhoja hirsirakennuksia.

#### **15. Ullavajärven kulttuurimaisema**

Ullavanjärvi edustaa keskipohjalaista järven ympärille syntyneitä kulttuurimaisemaa, jolla on pitkät perinteet maataloudessa. Vanhaa rakennuskantaa alueella on enää vähän, mutta kulttuurimaisema on säilynyt arvokkaana ja elinvoimaisena. Ullavanjärven kulttuurimaisemat vaihtelevat koillisosien jylhien järvimaisemien ja lounaisosien alavien viljelymaisemien välillä. Maiseman peruselementit ovat matala ja rannoiltaan rikkonainen Ullavanjärvi ja sitä ympäröivät viljelyalueet. Maisema-alue rajautuu järven ympäristössä kumpuilevien moreeniselänteiden välisiin soihin ja havupuuvaltaisiin sekametsiin. Ullavanjärven matalilta rannoilta avautuu pitkiä näkymiä yli peltojen, rantakosteikkojen ja järvenselän. Erityisesti järven lounaisrannalla maisema on hyvin avointa ja viljelyalueet laajoja. Alueen lounaislaidalla on vanhoja perinnelaitumia ja pienipiirteisempiä peltoja vanhoine kiviröykkiöineen ja metsäsaarekkeineen. Elinvoimainen maatalous ja maidontuotanto näkyvät maisemassa. Suurin maisemallinen uhka on vanhojen suoniittyjen ja kosteikkojen pusikoituminen erityisesti järven pohjoisrannoilla.

#### **16. Hongistonjärvet**

Maisema-alue koostuu kolmesta pienestä järvestä, jotka ovat aapojen ja pienten kankaiden ympäröimiä. Isohongiston järven rannalla sijaitsee leirikeskus, josta lähtee luontopolku lähialueen maisemiin. Tervapirkko on kolmesta järvestä pienin ja se on määritetty arvokkaaksi pienvedeksi.

#### **17. Alikylä**

Noin puolentoista kilometrin pituinen kulttuurimaisema on muodostunut Ullavanjoen rannalle. Tasankojokilaakson viljelymaisemaa rajaavat soistuneet selänteet ja metsävyöhyke. Joki reunapuustoineen muodostaa tärkeimmän maisema-arvon alueella. Kauniita maisemia avautuu joen ylittävältä sillalta sekä uoma myötäilevältä tienpätkältä alueen pohjoisosassa. Jokilaaksossa on parikymmentä taloa, jotka ovat sijoittuneet joen rantaan ja teiden varsille. Ullavan ja Kälviän kylät toisiinsa yhdistävän tien varteen on muodostunut perinteinen raittimiljö, joka rajaa maisema-alueetta pohjoisessa. Tärkeimmät pihapiirit ovat Eelin



14.11.2023

tupa, Vähälä, Keski-Vähälä sekä Uusi-Vähälä. Ensimmäiset asukkaat tulivat alueelle vuonna 1599 ja Sikalan myllypaikka kertoo alueen pitkästä historiasta.

### **18. Lestijokivarren kulttuurimaisemat, Kannus**

Lestijokivarren maisema Kannuksessa on maisemarakenteeltaan tyypillistä Keski-Pohjanmaan jokiseudun kulttuurimaisemaa. Alueen arvoa nostavat luontosuhteiltaan arvokas ja maisemallisesti edustava Lestijoki. Lestijoki on melko kapeauomainen, matala ja koskinen. Lestijoki on luonnon- ja kalataloudellisesti erittäin tärkeä joki, sillä se on säilynyt melko luonnontilaisena. Joki on suojeltu koskiensuojelulailla ja se kuuluu kokonaisuudessaan Natura 2000 -ohjelmaan. Alueen metsät ovat yleensä karuja ja mäntyvaltaisia, jokivarren lehtomaista vyöhykettä lukuun ottamatta. Maisemarakenne on tyypillistä Keski-Pohjanmaan jokiseudulle. Kannuksen taajama jakaa maisema-alueen kahteen osaan. Maisemarakenteen perusta on keskustaajaman pohjoispuolella kapea, soistuneiden selänteiden välinen viljelty jokilaakso, jonka selkeyttä rikkovat jokirantaan yltävät metsäiset moreenikumpareet. Taajaman eteläpuolella laajalle levittäytyvä tasainen jokilaakso on laajojen metsäisten suoalueiden kuvioima. Kannuksen keskustaajaman pohjoispuolisilla jokirannoilla vuorottelevat pellot kapeine joenvartta seurailevine puunauhoineen, metsäiset moreeniselänteet tai kumpareet sekä taajaman läheisyydessä avoimeen jokirantaan syntynyt asutus. Taajaman eteläpuolella pohjoiset jokirannat ovat metsäisiä ja etenkin joen eteläpuolella asuttuja. Asutus sijoittuu jokea myötäilevän tien varrelle moreenikumpareille tai pellolle. Perinteinen ja maisemallisesti merkittävä rakennuskanta sijoittuu harvalukuisena ja hajalleen maisema-alueelle.

### **19. Kannuksen keskustan kohteet**

Keskustan maisemaa rajaavat Lestijokivarren laajat viljelyalueet ja pohjoisen metsäiset moreeniselänteet. Keskusta ei muodosta yhtenäistä kulttuurimaisemaa, mutta siellä sijaitsee lukuisia yksittäisiä arvokkaita kohteita. Keskusta-alueen tärkeitä maisemallisia elementtejä ovat Kannuksen kirkko, 1800-luvulla käytössä ollut hautausmaa ja rautatieaseman alue. Lukuisia rakennuksia on tuhoutunut Kannuksen suurpalossa vuonna 1934, mutta arvoraakennuksista ovat säilyneet pappila, työväentalo, kirkko ja joukko asemarakennuksia. Kannuksen veturitalli on suojeltu Vaasan lääninhallituksen päätöksellä vuonna 1993. Maisema-alueen läheisyydessä sijaitsevat myös kaksi paikallisesti merkittävää perinnumaisemaa: Aro-Viljakkalan niitty ja Ranta-Salin laitumet.

### **20. Malisjokivarsi-Erkkilä**

Malisjoki alkaa purolina Karsikkaan-Ruuskankylän alueelta jatkuen Maliskylän ja Nivalan keskustan kautta Pidisjärveen. Joen varsi on yhtäjaksoista viljelylakeutta kyläasutuksineen. Erkkilä-Ahde alueella perinteistä maatalon asuinrakennusta edustaa mm. Vuolteenahon talo sekä maatalouden erään vaiheen energiamuotoa Peräahon tuulimylly. Alueen arvot pohjautuvat sen edustavuuteen vanhana ja edelleen elinvoimaisena maaseudun kulttuurimaisemana. Maisemakuvaa hallitsevat laajoina, tasaisina ja avoimina avautuvat viljelysaluudet. Maisemalle luonteenomainen, omaleimaisuutta luova piirre on näkymien vaihtelu avoimista suljettuihin. Maisema-alueella on runsaasti kulttuurihistoriallisesti merkittäviä rakennuksia, joihin liittyy historiallisia, arkkitehtonisia ja maisemallisia arvoja. Maisema-alueen läpi kulkee Nivalasta Kärämäelle johtava maantie. Tie kulkee maisema-alueen pohjoislaidalla loivapiirteistä selännealueen reunaa myötäillen. Tieltä avautuu monin paikoin komeita, avoimia näkymiä viljelysaluuden ja Malisjoen yli etelään.

### **21. Ylipään-Karjalahdenrannan kulttuurimaisemat**

Maisema-alue on maakunnallisesti arvokas kokonaisuus. Alueesta tekevät omaleimaisen maastonmuotojen, vesistöalueiden ja viljelysaluuden monimuotoisuus. Maisemaan avautuvat näkymät ovat moninaisia ja vaihtelevia. Alueella on paljon kulttuurihistoriallisesti

14.11.2023

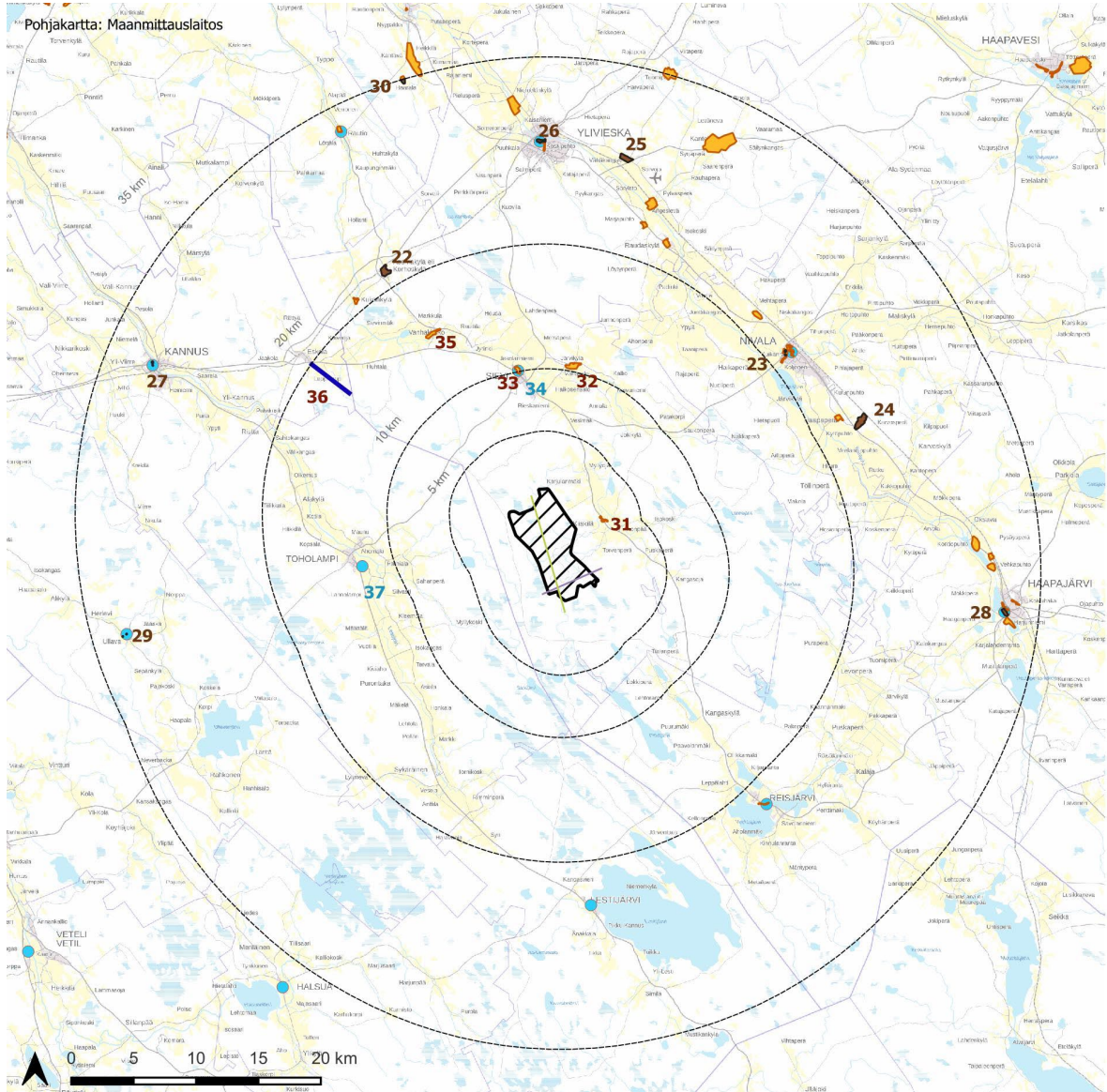
arvokasta rakennusperintöä. Maisema-alue sijaitsee Haapajärven taajaman kaakkoispuolella. Maastonmuodot ovat kumpuilevia. Jokilaaksoa reunustaa lännessä kangasmaiden jono, idässä kookas Haittakallio. Selänteiden reunavyöhykkeillä on kivikautisia asuinpaikkoja. Viljelyalueet sijaitsevat Kalajokilaaksossa joen ja jokilaaksoa reunustavien selännealueiden väliin rajautuvilla loivasti jokea kohti viettävillä rinteillä. Ylipäässä joen itäpuolella viljelysmaisema on loivasti kumpuilevaa ja joen länsipuolella paikoin voimakkaasti kumpuilevaa. Rantapeltojen välissä on maisemaan vaihtelua antavia notkelmia. Maisemassa vaihtelevat viljelykäytössä olevat pellot sekä laidunmaat. Asuinpaikat sijaitsevat jokien törmillä ja teiden varsilla. Pihapiirit ovat yksittäisiä, peltoalueiden ympäröimiä, tai muutamista pihapiireistä muodostuvia ryppäitä ja nauhoja. Joen itärannalla Ylipäässä pihapiirit sijaitsevat joen partaalla harvana, mutta yhtenäisenä nauhana.

### 3.3. Valtakunnallisesti merkittävät rakennetut kulttuuriympäristöt

Valtakunnallisesti merkittävät rakennetut kulttuuriympäristöt (RKY) kuvaavat monipuolisesti rakentamisen kehitystä eri aikakausina. Kohteet perustuvat VAMA-alueiden tapaan Maankäyttö- ja rakennuslakiin (132/1999, MRL) ja ne ovat Museoviraston inventoimia ja valtioneuvoston vahvistamia. Nykyinen aluejako on otettu käyttöön 1.1.2020. RKY-kohteet antavat alueellisesti, ajallisesti ja kohdetyypeittäin monipuolisen kokonaiskuvan maamme rakennetun ympäristön historiasta ja kehityksestä. Alueiden rakenne ja kylä- tai kaupunkikuva pyritään turvaamaan sekä säilyttämään jo olemassa olevia rakennuksia ja ympäristöjä. Lisäksi tavoitteena on mukauttaa mahdollinen täydennysrakentaminen ja muut muutokset arvokkaan kulttuuriympäristön ominaispiirteisiin.

Hankealueella ei sijaitse valtakunnallisesti arvokkaita rakennettuja kulttuuriympäristöjä. Lähin RKY-kohde on 21 km päässä hankealueesta sijaitseva Korhoskylä.

14.11.2023



	<b>Valtakunnallisesti merkittävät rakennetut kulttuuriympäristöt (RKY)</b>	<b>RKY-alueet</b>	<b>MRKY-alueet ja suojellut rakennukset</b>
	<b>Maakunnallisesti merkittävät rakennetut kulttuuriympäristöt (MRKY), Pohjois-Pohjanmaa</b>	22. Korhoskylä	31. Kiiskilä
	<b>Maakunnallisesti merkittävät rakennetut kulttuuriympäristöt (MRKY), Keski-Pohjanmaa</b>	24. Köyhänperän latoalue	32. Järvikyläntien - Kalliontien raitti
	<b>Suojellut rakennukset</b>	25. Vähäkankaan kylänraitti	33. Sievin kirkonmäki
		26. Kalajokivarsi Ylivieskan keskustassa ja savisilta	34. Sievin kirkko
		27. Mäkironmäen vanha astutus ja Kannuksen kirkko	35. Vanhakirkko
		28. Haapajärven kirkkoranta	36. Kannuksen pikkurata
		29. Ullavan kirkko ja Vanha-Vion talo	37. Toholammin kirkko
		30. Mattilanperän kylä	

Kuva 3.4. Valtakunnallisesti merkittävät rakennetun ympäristön kohteet (RKY) hankkeen tarkastelualueella (35 km) ja maakunnallisesti merkittävät rakennetun ympäristön kohteet (MRKY) sekä suojellut rakennukset 20 km säteellä hankealueesta.

14.11.2023

Taulukko 3.3 Valtakunnallisesti merkittävät rakennetut kulttuuriympäristöt hankealueen vaikutuspiirissä (35 km).

Valtakunnallisesti merkittävät rakennetut kulttuuriympäristöt (RKY2009)		
Numero	Kohteen nimi	Etäisyys hankealueesta
22.	Korhoskylä	Noin 21 km
23.	Kyösti ja Kalervo Kallion talot	Noin 21,5 km
24.	Köyhänperän latoalue	Noin 23 km
25.	Vähäkankaan kylänraitti	Noin 27,5 km
26.	Kalajokivarsi Ylivieskan keskustassa ja savisilta	Noin 28 km
27.	Mäkiraonmäen vanha astutus ja Kannuksen kirkko	Noin 31 km
28.	Haapajärven kirkkoranta	Noin 32 km
29.	Ullavan kirkko ja Vanha-Vion talo	Noin 32 km
30.	Mattilanperän kylä	Noin 34,5 km

**22. Korhoskylä** on hyvin säilynyt sekä kylärakenteensa, sitä ympäröivän maiseman, että rakennuskantansa osalta. Korhoskylän eli Asemakylän rungon muodostaa vanha maantie ja sen vaikutuspiiriin sijoittunut rakennuskanta. Kylän vanhinta kerrostumaa edustaa Korhosen pihapiiri, joka muodostuu Ylitalon ja Järvirannan rekisteritiloista. Tien toisella puolen on Kiviluodon pihapiiri. Oulu-Seinäjoki-radon rautatieasema ympäristöineen 1880-luvulta on puolestaan antanut kylälle toisen nimen ja vaikuttanut erilaisten palveluiden rakentumiseen kylätien varteen. Ylitalon ja Järvirannan rakennukset muodostavat umpipiikan, jossa on kaksi asuinrakennusta, pitkä aittarivi, talli ja kaksi liiteriä navetan ollessa pihapiirin ulkopuolella. Pihapiirin pohjoispuolella sijaitsevan Järvirannan asuinrakennuksen vanhimmat osat ovat mahdollisesti 1600-luvulta. Kivirannan pihassa on kaksi asuinrakennusta, joissa on toiminut mm. kauppa ja majatalo. Lisäksi pihassa on kellari ja liiteri sekä tien suuntainen navetta. Sievin rautatieasema on rakennettu pysäkin tyyppiin rakennusten mukaan 1884–1886 ja laajennettu poikkipäädyllä 1908 (B. Granholm). Asemapäällikkö Mäkeläisen 1921 rakennuttama kaksikerroksinen asuinrakennus noudattaa asemarakennuksen arkkitehtuuria. Korhosen koulu on vuodelta 1896. Kylän vanhoista kauppataloista on kylätien varrella vielä mm. Sairasen uusrenessanssityylinen kauppahuone. Kylän koulu on Sievin vanhin koulurakennus.

**23. Kyösti ja Kalervo Kallion talot**, joilla on olennaista merkitystä Kallion elämänvaiheiden (maanviljelijä, tilallinen, koko aikuisikä) ja elämäntyön (talonpoikaiston asia, valtiomies) arvioinnissa ja tulkinnassa. Heikkilä on aikanaan presidentti Kyösti Kallion isännöimän suurtilan pihapiiri, johon kuuluu asuinrakennus vuodelta 1897, väentupa ja useita ulkorakennuksia sekä tien toisella puolella sijaitseva Muhjalan asuinrakennus aittoineen. Heikkilä toimii edelleen tilan talouskeskuksena ja sen omistaja on Kallion sukua. Heikkilän lähetyksillä Malisjoen rannassa on Kyösti Kallion pojan kuvanveistäjä Kalervo Kallion 1939–1940 rakennuttama Pajarin talo. Ateljeekodiksi rakennetussa talossa on klassistishenkinen avokuisti ja ikkunaluukut. Sisätilat kalusteineen ja taideteoksineen ovat alkuperäisessä asussa.



14.11.2023



Kuva 3.5. Kyösti ja Kalervo Kallion talojen RKY-alue.

**24. Köyhänperän latoalue**, jolla on noin 40 latoa pienellä alalla, edustaa harvinaistunutta Pohjanmaan viljelylakeuksia aikoinaan leimannutta rakennettua maisematyyppiä. Latoalue muodostaa yhtenäisen ja harvinaisen kokonaisuuden. Köyhänperän alue on Nivalan maisemaa leimaavan laajan maanviljelyslakeuden koillislaidalla liittyen kahteen tilakokonaisuuteen. Ladot ovat perinteiseen tapaan ylöspäin liuhoja, uusien peltikattojen ohella on vielä muutamia puukattoja. Köyhänperä rajautuu Kalajokilaakson valtakunnallisesti arvokkaaseen maisema-alueeseen.

**25. Vähäkankaan kyläraitti**, puolitoistakerroksisine pohjalaistaloineen on edustava ja hyvin säilynyt esimerkki Keski- ja Pohjois-Pohjanmaan jokilaaksoille tyypillisestä puhtokylästä. Kankaan kylään kuuluva Vähäkankaan nauhakylä sijoittuu Kalajokilaaksossa peltolakeudelta kohoavalle osittain kallioiselle, viljelyyn kelpaamattomalle harjanteelle. Talot ovat tiiviinä ryhmänä ja viljelysarjat ulottuvat kylästä joelle. Vähäkankaan ydinalueella on kahdeksan kookasta, keskipohjalaista rakentamistapaa edustavaa puolitoistakerroksista talonpoikaistaloa, jotka piharakennuksineen muodostavat yhtenäisen raitinäkymän. Keskeiset talot ovat Pitkäsaari, Heino eli Vähäkangas, Otontalo eli Lähdemäki, Kivimäki, Ylimäki, Eskontalo eli Välipelto, Jussintalo ja Pihlajisto. Vähäkankaan kyläraitti on osa Kalajokilaakson valtakunnallisesti arvokasta maisema-alueetta.

14.11.2023



Kuva 3.6. Vähäkankaan kyläraitilta.

**26. Kalajokivarsi Ylivieskan keskustassa ja Savisilta**, säilyneitä perinteisiä kirkonkylän elementtejä. Jokimaiseman päätepisteenä on pitäjän puinen, päätyornillinen 1786 rakennettu ristikirkko, jonka nykyinen asu on vuodelta 1892. Kirkon lähimaisemassa Kalajoen ylittää museosillaksi nimetty Savisilta, joka on toiseksi vanhin betonirakenteinen silta Suomessa. Tiehallinnon valitsevat museosillat kuvastavat maamme liikenneverkon ja sillanrakennustaidon kehitysvaiheita. Kalajoen saaret ovat maisemallisesti merkittävät. Jokiuomassa on museomyllyksi kunnostettu Helaalan mylly, jonka kanavarakenne ja koneisto ovat vuodelta 1884. Nykyinen rakennus on rakennettu 1942 tapahtuneen palon jälkeen alkuperäisen mukaiseksi. Mylly on maisemallisesti tärkeä osa Ylivieskan keskustaa. Latosaaren itäpuolella sijaitseva Savisilta on rakennettu kuuden luonnonkivestä muuratun silta-arkun varaan. Savisilta on nykyisin osa kevyen liikenteen väylää. Savisillan itäpuolella on puiston ympäröimä Mäen talo, jonka vanhimmat osat ovat vuoden 1830 tienoilta ja nykyasu 1940-luvulta.

**27. Mäkiraonmäen vanha astutus ja Kannuksen kirkko**, Mäkiraonmäen 1900-luvun alun kirkonkylille tyypillinen rakentaminen ja tunnetun pohjalaisen kirkonrakentajasuvun rakentama Kannuksen kirkko muodostavat 1930-luvun paloa edeltävää aikaa edustavan kirkonkylämiljöön. Kannuksen keskustan alavasta maastosta kohoaa kunnan historiallinen keskus, nykyisin teiden saartama Mäkiraonmäki, eteläpuolellaan Kannuksen kirkko. Mäkiraonmäki perinteisine rakennuksineen on 1930-luvulla sattuneesta tulipalosta säästynyt, 1800-luvun kuntakehityksestä kertova kokonaisuus muuten uudessa taajamakuvassa. Mäen etelärinteellä on viiden suurikokoisen, kaksikerroksisen rakennuksen ryhmä, johon lukeutuvat Jokelan, Mäki-Jokelan ja Vaetojan maatarakennusten lisäksi entinen kunnan toimisto, Kuntala, pitäjän hirsinen lainamakasiini sekä poliittisen järjestötoiminnan keskuksena, 1900-luvun alkuvuosina rakennettu työväentalo. Kannuksen kirkon ja Mäkiraonmäen erottaa toisistaan nykyisin valtatie 28. Intendentinkonttorin suunnittelema puukirkko on rakennettu Heikki Kuorikosken johdolla. Muodoltaan se on sisäkulmistaan viistetty ristikirkko, jonka kahdeksankulmaisesta ristikeskuksesta kohoaa terävään huippuun päättyvä lanterniini. Kirkon ja tapulin nykyinen ulkoasu on pääosin Mikko Karjalahden korjauksesta vuodelta 1880. Kirkon vieressä seisoo puinen kellotapuli vuodelta 1817.

14.11.2023

---

**28. Haapajärven kirkkoranta**, Haapajärven kirkkoranta puukirkkoineen ja pappiloineen ilmentää 1600-luvulla perustetun ja 1800-luvun puolivälissä itsenäistyneen seurakunnan keskuksen kehitystä. Ronkaalan pappilan pihapiirillä on lisäksi alkuperäiselle paikalle palautettuine 1780-luvun pappilarakennuksineen henkilöhistoriallista merkitystä maamme ensimmäisen presidentin K.J. Ståhlbergin lapsuuden kasvuympäristönä.

**29. Ullavan kirkko ja Vanha-Vion talo**, Ullavan kirkko ja tapuli muodostavat pienen keskipohjalaisen kappeliseurakunnan 1700-luvun loppupuolella muodostuneen, hyvin säilyneen kirkollisen ympäristön. Pienen kirkonkylän vanhimpiin säilyneisiin rakennuksiin lukeutuva Vanha-Vion talo on taiteilijaprofessori Veikko Vionojan syntymäkoti. Uusklassistinen Ullavan puukirkko sijaitsee kirkonkylässä Ullavanjoen itäpuolella. Kirkko on poikkipäädyillä varustettu, alun perin oktagonin muotoinen pitkäkirkko. Kirkon kahdella sivulla ulkonevat pienet satulakattoiset eteishuoneet ja yhdellä sakaristo. Ristikeskuksesta nousee lyhtytorni. Ikkunat ovat pyörökaariset. Alttaritaulu on ullavalaisisyntyisen Veikko Vionojan maalaama Ristiinmaalattu vuodelta 1928. Kirkon lounaispuolella seisoo erillinen, korkea kolminivelinen kellotapuli. Kirkkopihalla on sankarivainajien hautapaikka ja sitä ympäröi matalahko kivimuuri. Kirkon lounaispuolella on Vanha-Vion talo, joka on ollut saman suvun omistuksessa 1500-luvulta asti. Taiteilija Veikko Laineen (Vionoja) synnyinkodin punamullattu päärakennus on valmistunut 1755 ja sitä on jatkettu 1880-luvulla päätykamareilla. Pihassa on ulkorakennus 1900-luvun alkupuoliskolta.

**30. Mattilanperän kylä** on edustava ja hyvin säilynyt esimerkki Pohjanmaan jokilaaksokylälienen takamaille 1700-luvun loppupuolella syntyneistä kruununtiloista, niiden rakennuskannasta ja kehityksestä. Mattilanperä on osa Kalajokeen laskevan Kähtävänojan varteen keskittynyttä Kähtävän kylää. Mattilanperän rakennustavaltaan vanhakantaiset rakennukset, kivinavetat sekä jalka-aitat ja paja ovat edustava esimerkki 1700-luvun suomalaisesta talonpoikaisrakentamisesta. Mattilan viiteen osaan jakautuneen tilan rakennuskanta on sijoitunut erittäin tiiviiksi ryhmäksi kylätien mutkaan. Kylätie kulkee asuinpihojen ja talouspihojen välistä. Mattilan asuinpihassa on kolme punamullattua asuinrakennusta, joista vanhin 1700-luvulta. Talouspihan yli kolmestakymmenestä rakennuksesta ovat kivinavetat vanhinta kerrostumaa. Myös luonnonkivistä ladotut navetat ovat 1700-luvulta ja niiden hirsinen yläosa on korvattu uudella 1813 tulipalon jälkeen.

14.11.2023

### 3.4. Maakunnallisesti merkittävät rakennetut kulttuuriympäristöt

Maakunnallisesti merkittävät rakennetut kulttuuriympäristöt edustavat maakunnalle tyypillistä rakennuskantaa eri aikakausilta. Pääpaino on arvokkaalla rakennusperinnöllä, mutta kohteilla on usein myös kaupunki- tai kyläkuvallinen merkitys.

Hankealueella ei sijaitse maakunnallisesti merkittäviä rakennettuja kulttuuriympäristöjä. Lähin kohde on 1,5 km päässä hankealueesta sijaitseva Kiiskilän kylä. Kylätien varren kaupparakennukset ja työväentalo muodostavat tiheän ja eheän kokonaisuuden. Hieman etäimmällä sijaitsevat SOK:n edustava osuuskauppa, nuorisoseuran talo ja jugendvaikutteinen koulurakennus. Vääräjoen läheisyydessä on kolme vanhaa pihapiiriä komeine päärakennuksineen ja talojen yhteinen mylly.

Valtakunnallisesti merkittävät rakennetun ympäristön alueet on tunnistettu myös maakunnallisesti merkittäviksi. Päällekkäisyyksien välttämiseksi nämä kohteet on käsitelty vain edeltävässä luvussa valtakunnallisesti merkittävien kulttuuriympäristöjen yhteydessä.

Taulukko 3.4 Hankealueen vaikutuspiirissä (20 km) sijaitsevat maakunnallisesti merkittävät rakennetun ympäristön kohteet.

Maakunnallisesti merkittävät rakennetut kulttuuriympäristöt (MRKY)		Etäisyys hankealueesta
Kohteet välittömällä vaikutusalueella		0–2 km
31	Kiiskilä	Noin 1,5 km
Kohteet ulommalla vaikutusalueella		5–10 km
32	Järvikyläntien - Kalliontien raitti	Noin 10 km
33	Sievin kirkonmäki	Noin 10 km
34	Sievin kirkko, suojeltu kirkkolailla	Noin 10 km
Kohteet kaukovaikutusalueella		10–20 km
35	Vanhakirkko	Noin 15 km
36	Kannuksen pikkurata	Noin 16 km
37	Toholammin kirkko, suojelu kirkkolailla	Noin 12,5 km

#### 31. Kiiskilä

Kiiskilän eheä kyläkeskus muodostuu kylätienvarren kaupparakennuksista sekä työväentalosta. Kyläkaupparakennus ja työväentalo muodostavat portin Kiiskilänkyläntielle ja niiden takana mäen harjalla seisoo kylän maamerkki, Jugend-vaikutteinen vanha koulurakennus. Muita kylän kohteita ovat SOK:n edustava osuuskauppa, nuorisoseuran talo, kolme vanhaa pihapiiriä Passojantien varrella komeine päärakennuksineen: Sarkkinen, Keskitalo ja Kangaskoski, sekä talojen yhteinen mylly joen partaalla.

#### 32. Järvikyläntien - Kalliontien raitti

Vääräjokilaaksoa rajaavat selänteen reunalla kulkeva Järvikyläntien–Kalliontien raitin varrelle on sijoittunut rakentamista nauhamaisesti. Kohde onkin arvokas esimerkki jokilaakson tienvarsiasutuksesta. Raitilta avautuu paikoitellen hienoja näkymiä ympäröiville



14.11.2023

viljelyaukeille. Erityisesti Järvikylä ja Kallion välinen osuus Kalliontiestä on erityisen hyväkuntoinen ja rakennuskanta on idyllistä vanhoine päärakennuksineen ja pienine pihapiireineen. Alueen arvokkaita rakennuksia ovat Hangasmaan talot, Kalliontie 35, Kivelä, Juusolan aitat, Ahola ja entinen Järvikylän kyläkauppa. Raitti kuuluu maakunnallisesti arvokkaaseen Evijärven ja Vääräjokilaakson kulttuurimaisemien maisema-alueeseen.

### **33. Sievin kirkonmäki**

Sievin kirkonmäki on edustava ja kulttuurihistoriallisesti arvokas esimerkki kirkon ympärille rakentuneesta miljöökokonaisuudesta. Kokonaisuuteen kuuluvat Sievin kirkko sekä pappila, lainajyvästön makasiinirakennus, kirkkopuisto ja hautausmaat.

Kirkko sijaitsee maisemallisesti näyttävällä paikalla, Jussinpekanmäellä, ja kirkko sekä lainajyvästön makasiini ovat alueen tärkeitä maamerkkejä. Kirkko valmistui vuonna 1861 ja sen on suunnitellut lääniarkkitehti L.I. Lindqvist. Lainajyvästön makasiini valmistui vuonna 1865 ja on ollut museokäytössä jo vuodesta 1986 lähtien. Pappila valmistui 1863, ja se toimii nykyisin kirkkoherranvirastona. Pappilan eheään pihapiiriin kuuluu lisäksi vanha väentupa, neljäosainen puoji sekä jyvääitta. Pihapiiristä aukeaa näkymä kirkolle.

### **34. Sievin kirkko**

Maisemallisesti näyttävällä paikalla mäen päällä sijaitseva Sievin puukirkko on rakennettu vuonna 1861. Kirkon ympäristöön kuuluu myös kirkkopuisto, kaksi hautausmaata ja vuonna 1866 rakennettu ruumishuone.

### **35. Vanhakirkko**

Vanhakirkon kylänraitti on Sievin vanhin kyläkeskus, jossa aikanaan sijaitsivat seurakunnan kirkko ja virkatalot. Kylän rakennuskannasta suuri osa edustaa talonpoikaista rakentamisperinnettä. kylänraitti on idyllinen, ja pihapiirit reunustavat sitä nauhamaisesti.

Kylän maakunnallisesti arvokkaisiin kohteisiin kuuluvat Kirkkotarha (Kalmistokangas), Pappilan aitta sekä Uusitalo (Kanttorila), jonka kookas päärakennus on erottuva maamerkki. Muita kohteita ovat mm. kappeli, Rääsiö ja Laakson kivinavetta. Vanhakirkko kuuluu maakunnallisesti arvokkaaseen maisema-alueeseen Vanhakirkon – Jyringin kulttuurimaisemat Vääräjokivarressa.

Asutusta tuli alueelle 1500-luvulla, keskittyen Vääräjoen varsille. Sievin kappeliseurakunta perustettiin vuonna 1654, minkä jälkeen Vanhakirkon kylään rakennettiin seurakunnan ensimmäinen kirkko, ja myöhemmin myös kolme muuta seurakunnan kirkkoa.

### **36. Kannuksen pikkurata**

Metsähallituksen omistamaa junarataa käytettiin puutavara kuljetukseen 1920-luvun alusta 1960-luvun vaihteeseen saakka. Kapearaiteinen rata kulki Sievin, Reisjärven, Kannuksen, Toholammin ja Lestijärven kuntien alueella. Rata yhdistyi Pohjanmaan rataan Eskolan asemalla Kannuksessa ja se oli pisimmillään 68 kilometriä pitkä.

### **37. Toholammin kirkko**

Nykyinen kirkko on Toholammin kolmas. Aiemmat kirkot sijaitsivat Kirkkojärven rannalla, kun taas nykyinen kirkko on rakennettu noin kolme kilometriä Lestijokea ylävirtaan Kettukankaalle. Läänin-arkkitehti Carl Axel Setterbergin suunnittelema puukirkko on valmistunut 1861. Tyyliiltään Toholammin päätyornillinen pitkäkirkko on uusgoottilainen.

14.11.2023

---

### 3.5. Inventoidut perinnebiotoopit

Perinnebiotoopeilla tarkoitetaan Valtioneuvoston asetuksen 953/2020 3 § mukaan “perinteisen karjatalouden niitto- ja laidunkäytäntöjen muovaamia luontotyyppisiä, joille on kehittynyt niille ominainen, monimuotoinen eliölajisto, sekä elinympäristöjä, joille on muulla tavoin kehittynyt vastaava eliölajisto.”

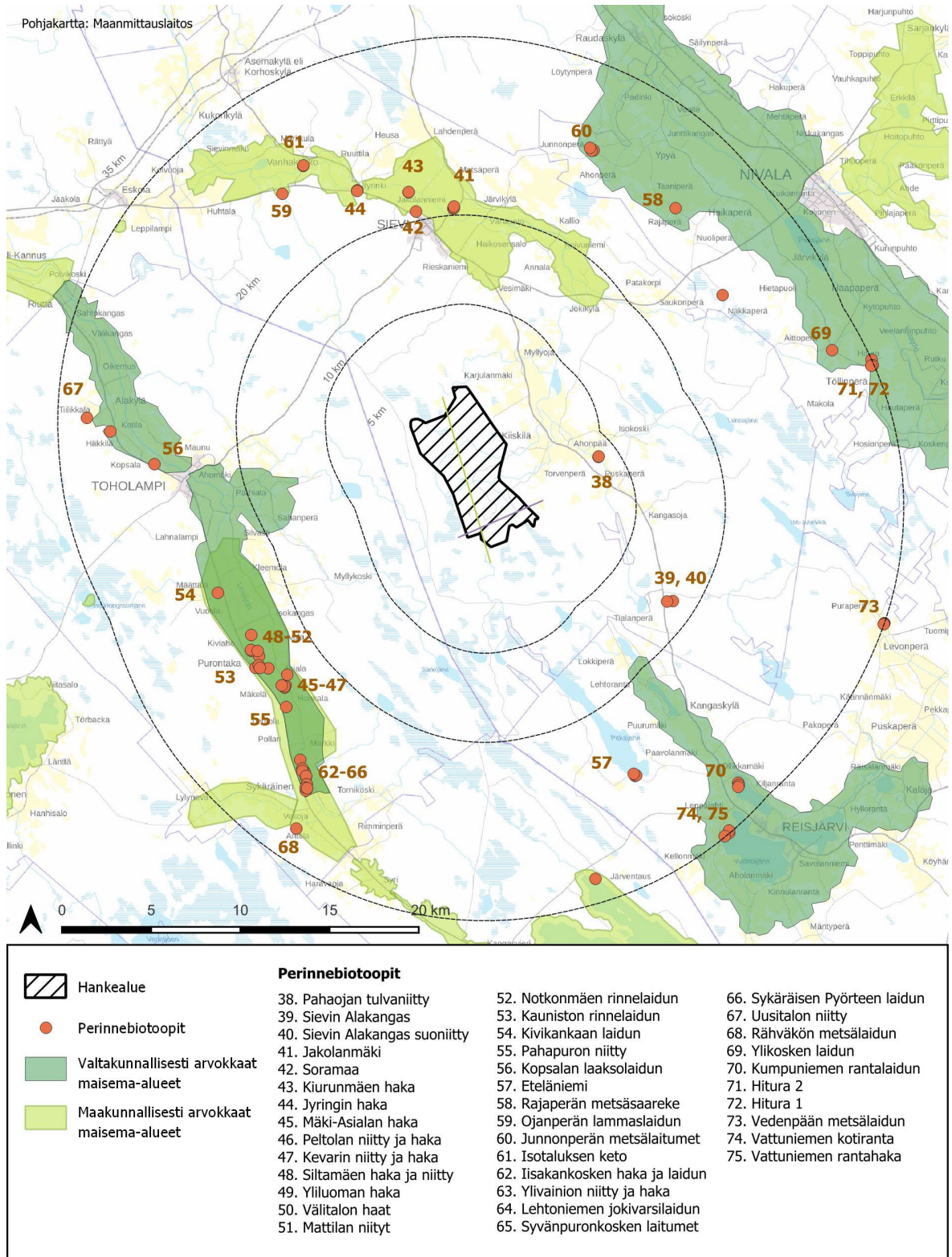
Perinnebiotooppi-inventointeja ovat toteuttaneet ELY-keskukset ja Metsähallituksen Luontopalvelut. Hankealueen vaikutuspiirissä inventointeja on toteutettu vuosina 2019–2022.

Kohteet ovat arvoluokiteltu kategorioittain: Valtakunnallisesti (V), Maakunnallisesti (M), Paikallisesti (P) arvokkaat perinnebiotoopit, Kunnostuskelpoiset (K), Ei perinnemaisema-arvoja sisältävät (E) ja Luontaiset (L) perinnebiotoopit sekä Uusympäristöt (U).

Perinnebiotooppikohdekohtainen arvo korreloi kohteen kokonaisvaltaisen perinnemaisemallisen arvon kanssa mutta ei ole virallinen, vahvistettu arvio. Se soveltuu riskianalyysiin erilaisissa ympäristöarvioinneissa mutta on sellaisenaan viitteellinen. (Metsähallitus 2023)

Alla olevaan taulukkoon on listattu korkeintaan 20 km etäisyydellä hankealueesta sijaitsevat kohteet. Lähin inventoitu perinnebiotooppi sijoittuu viiden kilometrin etäisyydelle hankealueesta.

14.11.2023



Kuva 3.7. Perinnebiotoopit hankealueen vaikutuspiirissä (20 km). Muutamet numeroimattomat kohteet ovat arvioimattomia ja nimettömiä perinnebiotooppiosa-alueita.



14.11.2023

Taulukko 3.5 Perinnebiotoopit hankkeen tarkastelualueella (20 km).

Perinnebiotoopit			
Numero	Kohteen nimi	Etäisyys hanke-alueesta	Arvoluokka
38	Pahaojan tulvaniitty	n. 5 km	P
39	Sievin Alakangas	n. 9 km	P
40	Sievin Alakangas suoniitty	n. 9 km	K
41	Jakolanmäki	n. 10 km	P-
42	Soramaa	n. 10 km	Uusympäristö
43	Kiurunmäen haka	n. 11 km	P
44	Jyringin haka	n. 12 km	P-
45	Mäki-Asialan haka	n. 13 km	K
46	Peltolan niitty ja haka	n. 13 km	P
47	Kevarin niitty ja haka	n. 13 km	P
48	Siltamäen haka ja niitty	n. 13 km	K
49	Yliuoman haka	n. 13 km	P+
50	Välitalon haat	n. 13 km	P-
51	Mattilan niityt	n. 13 km	P-
52	Notkonmäen rinnelaidun	n. 14 km	P+
53	Kauniston rinnelaidun	n. 14 km	M-
54	Kivikankaan laidun	n. 14 km	K
55	Pahapuron niitty	n. 14 km	P
56	Kopsalan laaksolaidun	n. 14 km	K
57	Eteläniemi	n. 15 km	P-
58	Rajaperän metsäsaareke	n. 15 km	P-
59	Ojanperän lammaslaidun	n. 15 km	P
60	Junnonperän metsälaitumet	n. 15 km	P-
61	Isotaluksen keto	n. 16 km	P
62	Iisakankosken haka ja laidun	n. 16 km	K
63	Ylivainion niitty ja haka	n. 16 km	M-

14.11.2023

64	Lehtoniemen jokivarsilaidun	n. 16 km	P
65	Syvänpuronkosken laitumet	n. 16 km	K
66	Sykäräisen Pyörteen laidun	n. 16 km	M-
67	Uusitalon niitty	n. 18 km	K
68	Rähväkön metsälaidun	n. 19 km	P-
69	Ylikosken laidun	n. 19 km	P
70	Kumpuniemen rantalaidun	n. 19 km	P
71	Hitura 2	n. 20 km	P
72	Hitura 1	n. 20 km	P
73	Vedenpään metsälaidun	n. 20 km	P+
74	Vattuniemen kotiranta	n. 20 km	P+
75	Vattuniemen rantahaka	n. 20 km	K

14.11.2023

---

## Lähteet

### Kirjallisuuslähteet:

Keski-Pohjanmaan liitto & Ramboll. 2015. Keski-Pohjanmaan IV vaiheen maakuntakaava, Liite 2: Rakennettu kulttuuriympäristö. <https://docplayer.fi/108428921-Rakennettu-kulttuuriymparisto.html> Viitattu 3.10.2023

Kuoppala A., Asunmaa R. & Purola H. 2013. Maaseudun kulttuurimaisemat ja maisemanähtävyydet - Ehdotukset Pohjanmaan, Etelä- ja Keski-Pohjanmaan maakunnallisesti arvokkaiksi maisema-alueiksi 2013. <http://www.maaseutumaisemat.fi/wp-content/uploads/2014/02/EPO-raportti-maakunnalliset.pdf>

Metsähallitus. 2023. Tiedonanto perinnebiotooppiaineistoon liittyen. Sähköposti 4.10.2023.

Museoviraston internetsivut. 2022. Valtakunnallisesti merkittävät rakennetut kulttuuriympäristöt RKY. [http://www.rky.fi/read/asp/r\\_mkl\\_kohde\\_list.aspx?MAAKUNTA\\_ID=17](http://www.rky.fi/read/asp/r_mkl_kohde_list.aspx?MAAKUNTA_ID=17). Viitattu 3.10.2023.

Pohjois-Pohjanmaan liitto. 2016. Arki arvokkaalla maisema-alueella. Maakuntakaavan tulkin-taopas [https://pohjois-pohjanmaa.fi/wp-content/uploads/2020/09/B90\\_P-P\\_Arki-arvokkaalla-maisema-alueella\\_2016.pdf](https://pohjois-pohjanmaa.fi/wp-content/uploads/2020/09/B90_P-P_Arki-arvokkaalla-maisema-alueella_2016.pdf).

Pohjois-Pohjanmaan liitto. 2013–2015. Arvokkaat maisema-alueet Pohjois-Pohjanmaalla. Pohjois-Pohjanmaan valtakunnallisesti ja maakunnallisesti arvokkaiden maisema-alueiden päivitys- ja täydennysinventointi 2013–2015.

Pohjois-Pohjanmaan liitto. 2016. Pohjois-Pohjanmaan rakennettu kulttuuriympäristö 2015 – päivitysinventointi.

Pohjois-Pohjanmaan liitto. 2022. Maakuntakaavoitus ja tausta-aineistot.

Semecon Oy, Sievin kunta & Alusta Consulting Oy. 2023. YVA-ohjelma, Malakakankaan tuulivoimapuisto, Sievi.

Valtioneuvoston asetusperinnebiotooppien kunnostukseen ja hoitoon vuosina 2020–2025 myönnettävästä tuesta 3 §. <https://www.finlex.fi/fi/laki/alkup/2020/20200953> Viitattu 3.10.2023

Wecman E. 2006. Tuulivoimalat ja maisemat. Suomen ympäristö 5/2006.

Ympäristöministeriö 2016. Maisemavaikutusten arviointi tuulivoimarakentamisessa SY 1/2016.

### Paikkatietoaineisto:

GTK 2022: maaperä ja kallioperä.

Keski-Pohjanmaan liitto 2022: maakunnallisesti arvokkaat maisema-alueet ja rakennetut kulttuuriympäristöt.

Maanmittauslaitos, 2022: maastotiedot.

Museovirasto 2022: rakennettu kulttuuriympäristö.

Open Street Map 2022: päätiestö, retkeilyreitti.

Metsähallitus 2023: perinnebiotooppien päivitysinventointi.

Pohjois-Pohjanmaan liitto 2022: maakunnallisesti arvokkaat maisema-alueet ja rakennetut kulttuuriympäristöt.