

## Kenkäkankaan tuulivoimahankkeen luontoselvitykset

Luontotyypit ja kasvillisuus selvitys sekä liito-orava- ja viitasammakkoselvitys



<b>Päiväys</b>	<b>24.10.2023</b>
<b>Laatija</b>	<b>Sini Solala, Heli Vainio</b>
<b>Tarkastaja</b>	<b>Lauri Erävuori</b>
<b>Projektinumero</b>	<b>YKK67031</b>

23.10.2023

## Sisällysluettelo

1	JOHDANTO .....	3
2	AINEISTOT JA MENETELMÄT .....	4
	2.1 Kasvillisuus ja luontotyytit.....	4
	2.2 Liito-orava .....	5
	2.3 Viitasammakko .....	5
3	TULOKSET JA JOHTOPÄÄTÖKSET .....	6
	3.1 Kasvillisuus ja luontotyytit.....	6
	3.1.1 Luonnon yleiskuvaus .....	6
	3.1.2 Huomionarvoiset luontotyytit .....	6
	3.1.3 Uhanalaiset ja rauhoitetut lajit .....	13
4	Liito-orava .....	14
5	Viitasammakko .....	14
6	YHTEENVETO .....	14
7	LÄHTEET .....	14
8	VALOKUVIA KOHTEISTA .....	15



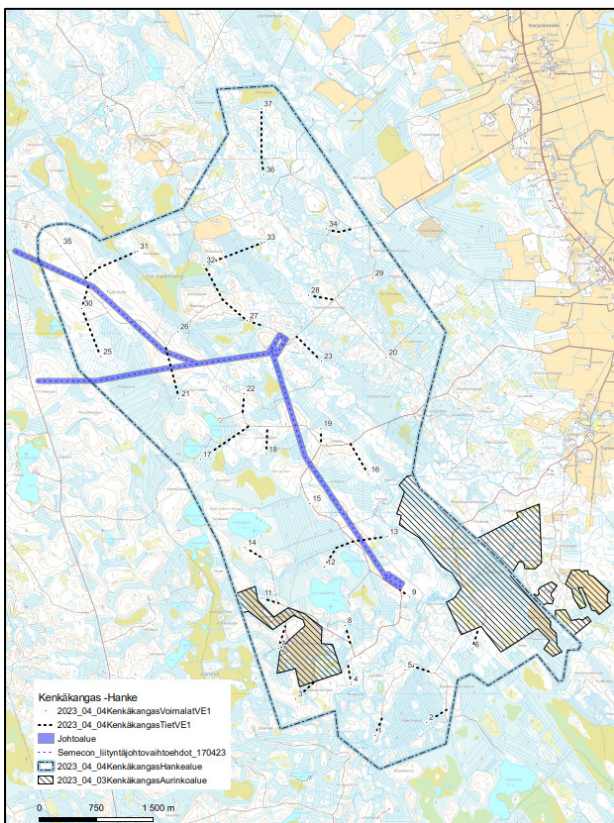
23.10.2023

# 1 JOHDANTO

Tehtävänä oli laatia Sievin kunnan alueella sijaitsevan Kenkäkankaan tuulivoima- ja aurinkopuistohankkeen luontoselvitykset 2023. Työn tavoitteena oli luontoarvojen selvittäminen koko hankealueelta alustavat johtoreitit ja aurinkopuistoalueet huomioiden. Selvitykset koskivat luontotyyppejä, liito-oravaa ja viitasammakkoa.

Hankealueelle suunnitellaan 15 tuulivoimalaa ja aurinkovoimaa, hankealueen pinta-ala on noin 2 900 hehtaaria. Hankkeessa ei tässä vaiheessa ole tehty ympäristövaikutusten arviointia. Tehdyt selvitykset toimivat YVA-menettelyn arvioinnin pohjana. Työn tilaajana on Semecon Oy.

Luontoselvitykset ovat laatineet luontokartoittaja EAT Sini Solala ja FM Heli Vainio. Sitowise Oy on erikseen laatinut alueelta myös linnustonselvitykset vuonna 2022. Lumotron Oy on laatinut alueelta lepakkonselvityksen vuonna 2023. Nämä selvitykset esitetään erillisinä raportteina.



Kuva 1. Hankealueen rajaus, alustavat voimalapaikat sekä aurinkopuistoalueet.



23.10.2023

## 2 AINEISTOT JA MENETELMÄT

### 2.1 Kasvillisuus ja luontotyypit

Maastoinventoinneissa kartoitettiin selvitysalueen kasvillisuus yleispiirteisesti sekä hankealueella esiintyvät luonnonsuojelulain ja vesilain luontotyypit, uhanalaiset luontotyypit sekä muut huomionarvoiset luonnonympäristön kohteet. Huomionarvoiset luontotyypit selvitettiin koko hankealueelta, huomioiden voimajohtoreitit, suunnitellut voimalapaikat ja tiet.

Lähtöaineistona kasvillisuus- ja luontotyyppiselvityksissä käytettiin muun muassa Lajitietokeskuksen uhanalaistietoja, Maanmittauslaitoksen peruskartta- ja ilmakuva-aineistoja, ympäristöhallinnon paikkatietoaineistoja (OIVA-palvelu ja Corine, Zonation-aineisto), Luonnonvarakeskuksen paikkatietoaineistoja (Valtakunnallisen metsieninventoinnin aineistot), maakuntakaavan aineistoja, sekä Metsähallituksen ja Metsäkeskuksen kuviotietoja. Lähtötietojen perusteella maastoinventoinnit kohdennettiin erityisesti luontoarvoiltaan arvokkaimmiksi tunnistetuille alueille. Inventoitavat kohteet rajattiin tarkemmin ilmakuva- ja puustotulkintaan sekä valtakunnallisen metsien inventoinnin (VMI) metsävaratietoihin perustuvan kasvupaikkatulkinnan avulla. Myös hankealueelle sijoittuvat Metsäkeskuksen metsälakikohteet ja niiden rajaukset tarkistettiin. Ennen varsinaisia maastokäyntejä tehtiin alustava maastotarkastelu kevään liito-orava- ja viitasammakkoselvitysten yhteydessä.

Selvityksissä tunnetut ja maastotyössä löydetyt arvokkaat kohteet arvoitettiin luontoarvojen perusteella. Kohteiden arvotuskriteereinä käytettiin kohteen edustavuutta, luonnontilaisuutta, harvinaisuutta ja uhanalaisuutta.

Kangasmetsien luontotyyppien edustavuuden määrittelyssä huomioitiin metsän metsänhoidollinen tila, lahopuujatkumo, lahopuun määrä sekä elävän puuston rakenne ja puulajisuhteet.

Rajatut kohteet luokiteltiin edustavuutensa perusteella viiteen eri luokkaan: ei luontotyyppiä, heikko, kohtalainen, hyvä ja erinomainen. Luokitteluun vaikuttivat kuvion luonnontilaisuus ja kuluneisuus, ja luokittelussa mukailtiin Helsingin kaupungin kartoitushankkeessa käytettyä luokittelua (Helsingin kaupunki 2022). Näistä heikoimpaan luokkaan (=ei luontotyyppiä) kuuluvia ei raportoida. Tässä raportissa arvokkailla luontokohteilla tarkoitetaan selvityksissä rajattuja luontotyyppikohteita.



23.10.2023

Luontotyyppiselvitysten maastokäynnit toteutettiin elokuussa ja niistä vastasivat biologi (FM) Heli Vainio ja luontokartoittaja (EAT) Sini Solala. Kartoitukset tehtiin 16.5. sekä 14.-16.8.2023.

### Epävarmuustekijät

Kasvillisuuden ja luontotyyppien kartoitukseen ei liity merkittäviä epävarmuustekijöitä inventointiajankohtien oltua kartoitukselle sovelias, ja kartoitusten ollessa kattavia. Yksittäisten kasvilajien havaitsematta jääminen oli aina mahdollista, mutta luontotyyppien ja alueen yleispiirteiden perusteella pystyttiin riittävällä tarkkuudella määrittämään alueen arvot.

## 2.2 Liito-orava

Lajin kartoittaminen on luotettavinta keväällä ja kevättalvella, jolloin liito-oravan ulostepapanat ovat kellertäviä johtuen sen syömien lehtipuiden hedenorkkojen sisältämästä siitepölystä. Menetelmällä voidaan selvittää luotettavimmin liito-oravan esiintyminen alueella selvityksen ajankohtana. Lähtöaineistona käytettiin Lajitietokeskuksen havaintoaineistoja, Maanmittauslaitoksen peruskartta- ja ilmakuva-aineistoa ja Luonnonvarakeskuksen aineistoja. Erityisen huomion kohteena olivat varttuneet kuusivaltaiset metsäkuviot ja lehtipuuvaltaiset kuviot. Maastotyöt keskitettiin lajille soveltuviksi elinympäristöiksi tunnistetuille alueille ja lisäksi tarkastettiin potentiaaliselta näyttäviä kohteita tienvarsilla. Maastossa etsittiin lajin ulosteita puiden juurilta ja mahdollisia lajin käyttämiä pesäpuita.

Liito-oravaselvityksen maastotöistä ja raportin laadinnasta vastasi luontokartoittaja EAT Sini Solala. Maastotyöt tehtiin 10.5. ja 16.5.2023.

### Epävarmuustekijät

Liito-oravien esiintymistä selvitettiin suositusten mukaisena sopivana ajankohtana ja riittävällä tarkkuudella. Näin ollen selvitys ei sisällä merkittäviä epävarmuustekijöitä.

## 2.3 Viitasammakko

Selvitystä varten tilattiin aiemmat viitasammakon havaintotiedot selvitysalueelta ja sen ympäristöstä Lajitietokeskuksesta. Lähtöaineistona on käytetty myös Maanmittauslaitoksen peruskartta- ja ilmakuva-aineistoja.

Ilmakuvien ja karttojen perusteella paikallistettiin viitasammakon potentiaalisia elinympäristöjä ja käyntikohteita ennen maastoinventointia. Lähtöaineistosta





23.10.2023

suljettiin pois lajille soveltumattomat vesialueet, kuten suot, joilta puuttui avovesiallikot. Lähtöaineiston perusteella kartoitettiin lajille potentiaaliset elin- ja lisääntymisympäristöt. Esiintymistä selvitettiin kuuntelemalla koiraiden kutuääntelyä.

Viitasammakkoselvityksen maastotöistä ja raportin laadinnasta vastasi luontokartoittaja EAT Sini Solala. Maastotyöt tehtiin 10.5. ja 16.5.2023.

### Epävarmuustekijät

Viitasammakoiden esiintymistä selvitettiin selvitykselle suotuisissa sääolosuhteissa sopivana ajankohtana, jolloin lajista oli lähialueilta tehty havaintoja. Selvitykset pyrittiin sovittamaan soitimen huippuaikaan, jolloin viitasammakot ovat aktiivisesti äänessä myös päivisin. Näin ollen selvitys ei sisällä merkittäviä epävarmuustekijöitä.

## **3 TULOKSET JA JOHTOPÄÄTÖKSET**

### 3.1 Kasvillisuus ja luontotyypit

#### 3.1.1 Luonnon yleiskuvaus

Kasvimaantieteellisessä luokittelussa Sievin alue sijoittuu keskiborealiselle kasvillisuusvyöhykkeelle, ja suokasvillisuusvyöhykkeeltään alue lukeutuu Pohjanmaan aapasoihin.

Kenkäkankaan hankealue on pääosin talouskäytössä olevaa ja siten käsiteltyä metsää. Alueelle sijoittuu lisäksi turvekankaita, rämemuuttumia ja laidoiltaan ojitettuja avosoita sekä turverantaisia järviä ja suolampia. Hankealueella ei ole täysin luonnontilaiseksi tulkittavia suoalueita eikä luonnontilaisia vanhoja metsiä. Käsitellyimmät alueet eli turvetuotantoalueet ovat hankealueen eteläosassa.

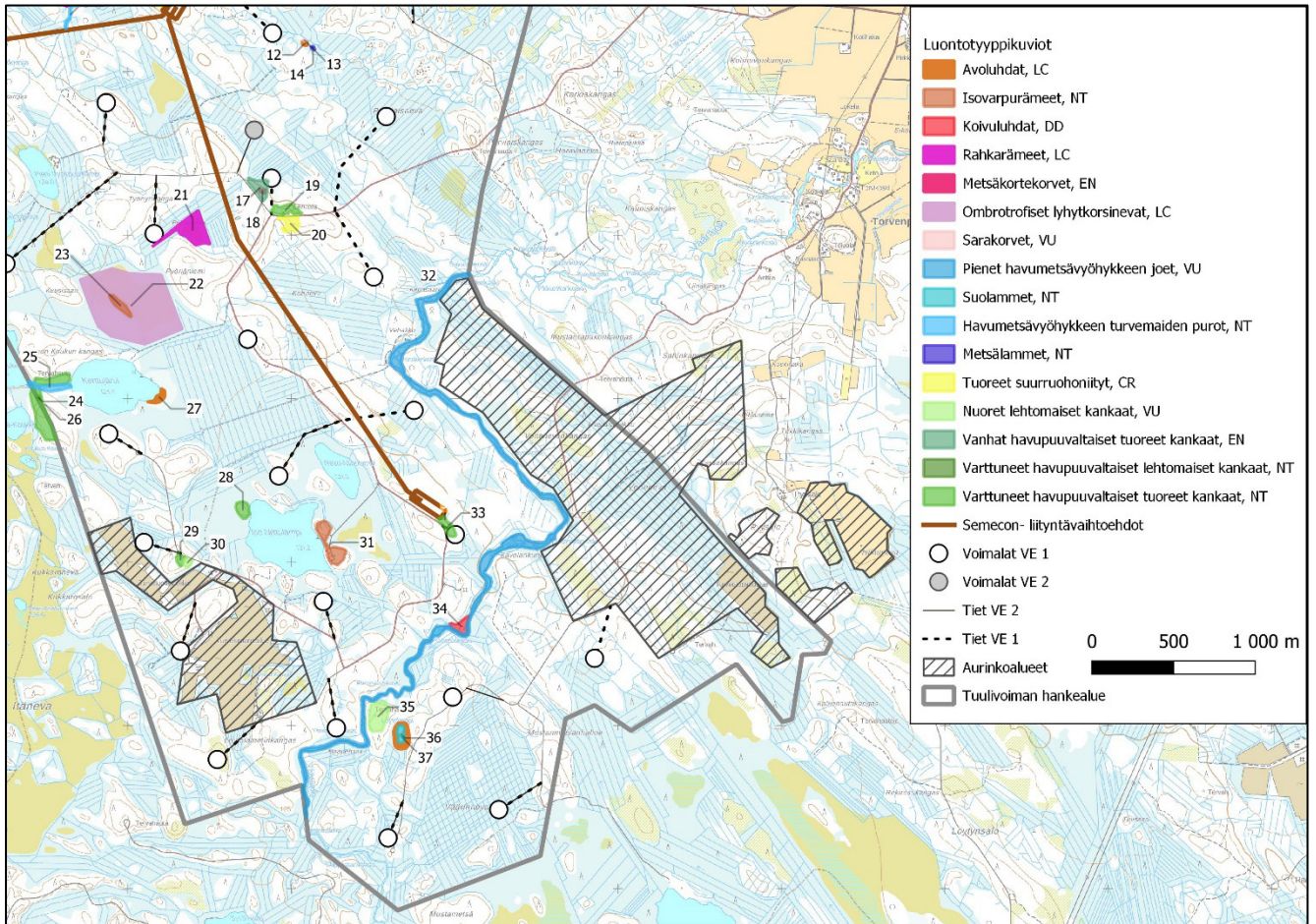
Alueella puhtaat männiköt ovat runsaslukuisia ja kasvupaikkatyypiltään pääosin variksenmarjapuolukkatyypin (EMT) kangasmetsiä tai puolukka-mustikkatyypin kankaita (VMT).

#### 3.1.2 Huomionarvoiset luontotyypit

Hankealueen talouskäytöstä huolimatta rajattiin 37 arvokasta luontokohdetta. Kohteet on esitetty alla olevissa kartoissa (Kuva 2 ja Kuva 3) ja taulukossa (Taulukko 1). Valokuvia kohteista (osasta kohteita) on esitetty raportin lopussa.



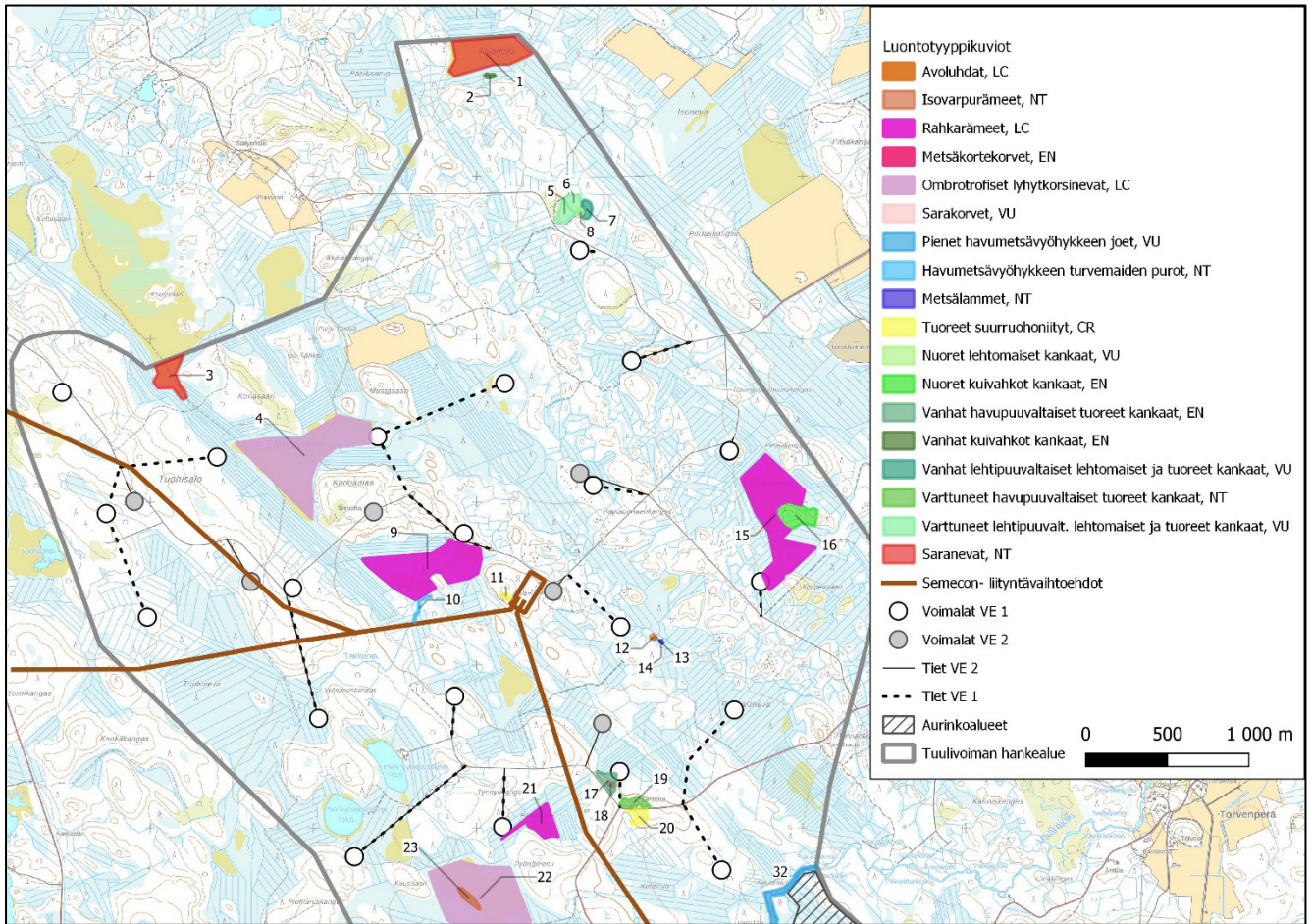
23.10.2023



Kuva 2. Kenkäkankaan arvokkaat luontokohteet hankealueen eteläpäässä. Kartalla on myös esitetty hankealueelle suunnitellut tuulivoimalat ja aurinkopuistoalueet.



23.10.2023



Kuva 3. Kenkäkankaan arvokkaat luontokohteet hankealueen pohjoispäässä. Kartalla on myös esitetty hankealueelle suunnitellut tuulivoimalat ja aurinkopuistoalueet.

Taulukko 1. Kenkäkankaalta havaitut arvokkaat luontokohteet. Kuvionumerointi vastaa edellä olevissa kartoissa esitettyä numerointia. Vesilainmukaisten kohteiden nimet on tummennettu (3 kohdetta).

Kuvio-numero	Kohteen nimi	Luontotyyppi	Kuvaus	Edustavuus
1	Alusneva, mesotrofinen suursaraneva	Saranevat, NT	Mesotrofista suursaranevaa ojitetun suoalueen keskiosassa. Nevaosa säilynyt edustava voimakkaista reunarämeiden ojituksista huolimatta. Suokokonaisuutena heikentynyt.	Hyvä
2	Alusneva, vartunut metsäala	Vanhät kuivahkot kankaat, EN	Vartunut metsäala, jossa muodostunut lahopuuta. Mäntyvaltainen. Vanhoja puita.	Hyvä
3	Kuusisaari, ombrotrofinen saraneva	Saranevat, NT	Jouhisaravaltainen avosuo, jolla rahkamättäitä. Jatkuu pohjoiseen samana suotyypinä, mutta rajattu hankealueen reunaan.	Hyvä





23.10.2023

Kuvio-numero	Kohteen nimi	Luontotyyppi	Kuvaus	Edustavuus
4	Ylä-Säilynevä, lyhytkorsinevä	Ombrotrofiset lyhytkorsinevat, LC	Reunaojitukset vaikuttaneet silti vesitalous säilynyt niin että on kermejä ja kuljuja. Osittain rimpinevaa. Kosteimmissa osissa leväkköä ja valkopiirtoheinää. Laidoilla siniheinää. Vähäravinteinen.	Hyvä
5	Isonevan läheinen, tuore kangasmetsä	Varttuneet lehtipuuvaltaiset lehtomaiset ja tuoreet kankaat, VU	Varttunutta tuoretta kangasmetsää, joka on mahdollisesti vanhaa pihapiiriä ja mahdollisesti talouskäytössä. Puusto melko tasaikäistä, mutta kantoja hyvin vähän. Tyypillistä kangasmetsän kasvillisuutta muuten, mutta heinäisyys runsasta. Ruohoisuutta paikoin.	Heikko
6	Isonevan läheinen, lehtomainen kangas	Varttuneet lehtipuuvaltaiset lehtomaiset ja tuoreet kankaat, VU	Varttunutta lehtomaista kangasta, joka on entistä pihapiiriä. Lehtipuu- ja kuusivaltainen, osa ainakin kuusista puutarhalajikkeita. Heiniä ja ruohoja runsaasti ja kasvillisuus tyypillistä. Runsaasti lahoppua, ja varsinkin suuria lehtimaapuita paikoin runsaasti. Ei polkuja tai roskaantumista. Kerroksellisuutta ja puuston erikäsyyttä hyvin.	Kohtalainen
7	Isonevan läheinen, tuore kangas	Vanhat lehtipuuvaltaiset lehtomaiset ja tuoreet kankaat, VU	Eriakenteisuutta. Lehtipuita havupuita runsaammin. Haapoja, koivuja, haapoja läpimitaltaan 40 cm ja pienempiä.	Kohtalainen
8	Isonevan läheinen lammenranta	Nuoret lehtomaiset kankaat, VU	Lehtomainen lammenranta. Lampi saattaa olla luonnontilainen.	Heikko
9	Takkulampi, rahkaräme ja minerotrofinen lyhytkorsinevä	Rahkarämeet, LC	Reunoilla isovarpurämettä, keskellä läntisessä puoliskossa avoin rahkaräme ja itäisessä minotrofinen lyhytkorsinevä luhtaisen lammen kera. Koko suo kuivunut ja hieman taimettunut reunoilta alkaen. Itäisessä on välipintaa jäljellä, ja lajisto melko vaatimatonta. Läntisessä puoliskossa paremmin välipintaa, lajisto monipuolisempaa ja jopa paikoin rimpisyttä jäljellä.	Kohtalainen
10	Takkuoja, puro ja korpi	Havumetsävyöhykkeen turvemaiden purot, NT	Luonnontilainen mutkittilevä puro, jonka reunoilla luhtainen ruoho- tai heinäkorpi. Puron penkat korkeita, vesi tummaa ja pohjalla kiviä ja hienoa soraa. Vesi virtaa, ja purossa virtaveteen viittaavia vesimittareita. Korpi mahdollisesti kuivahtanut ympäristön ojituksien takia, mutta puro ei heikentynyt.	Hyvä
11	Ala-Takkulan niittykuvio	Tuoreet suuruohoniityt, CR	Suuruuhoinen niittykuvio, myös heinäniittyä. Isoja kuusia. Ihmistoimintaan viittaavia merkkejä avoimuuden ja niitty-ympäristön kautta. Vanhojen ilmakuvioiden perusteella ollut peltoa niittyä laajemminkin kuvioitun alan ympärillä.	Hyvä



23.10.2023

Kuvio-numero	Kohteen nimi	Luontotyyppi	Kuvaus	Edustavuus
12	Takkuoja, rantaluhta	Avoluhat, LC	Purovaikutteinen puoliavoin siniheinää kasvava kostea niittymäinen ala, joka on luhtaa puron tulvavaikutuksesta.	Hyvä
13	Nimetön, oligotrofinen sarakorpi	Sarakorvet, VU	Pullosaraa kasvava joesta eriytynyt pieni kostea soistuva ala.	Hyvä
14	Takkuoja, metsälampi	Metsälammet, NT	Kostea luhtainen metsälampi, kasvipeitteinen, mutta vedenpinta paikoin näkyvissä pullosarojen alta. Puro/ojauoma kulkee läpi. Vesi jää viipymään.	Hyvä
15	Haukkaneva, rahkaräme- ja isovarpuräme	Rahkarämeet, LC	Suo, jossa reunoilla isovarpurämettä ja keskellä rahkarämemaista ja hieman nevamaista suota. Välipintaa on todella vähän, ja suo vaikuttaa kuivuneelta. Ympäristö ojitettu ja myös suon halki kulkee yksi oja. Suo ollut mahdollisesti ennen ojituksia nevamaisempi kauttaaltaan.	Heikko
16	Haukkaneva, kuivahko kangas	Nuoret kuivahkot kankaat, EN	Nuori kuivahko kangas, jossa nuorta mäntyä. Ei harvennettu hetkeen eikä havaittavissa kantoja, mutta puusto hyvin tasaikäistä. Pieniläpimittaista lahoppuuta on. Paikoin kivikkoinen.	Heikko
17	Nimetön, tuore kangas	Vanhat havupuuvaltaiset tuoreet kankaat, EN	Tuore kangas, eri-ikäisiä kuusia.45 cm läpimitaltaan isoimmat, kivikkoinen sammalten peittämä maasto, kerrossammalta. Rahkasammalta ja karhunsammalta korpipainanteissa. Lehtomaisen kankaan laikkuja (metsäliekosammal, käenkaali, oravanmarja). Kuusi valtapuu, myös haapoja, koivuja, pihlajia. Lahoppuuta. Kääpiä taulakääpä, kantokääpä, vyökääpäälaji. Arvolaji yövilikka.	Erinomainen
18	Nimetön, metsäkortekorpi	Metsäkortekorvet, EN	Rahkasammal ja metsäkortevaltainen kuvio. Metsäkone ajanut yli muttei merkittävästi heikentänyt.	Hyvä
19	Lehtola, tuore kangas	Varttuneet havupuuvaltaiset tuoreet kankaat, NT	Varttunut kuusivaltainen tuore kangas, jossa seassa monenkokoista koivua. Pari vanhaa rakennusta ja kulttuurivaikutusta - onko vanhaa pihaa. Ei kuitenkaan roskaantunut. Latvuksen peittävyys vaihtelee, on aukkoisuutta. Monenikäistä lahoppuuta hyvin paljon eli lahoppuujatkumo hyvä. Länsireunassa kosteampi laikku, jossa puusto ryteikköisempää ja kuusivaltaisempaa.	Kohtalainen
20	Lehtola, suurruohoniitty	Tuoreet suurruohoniitty, CR	Tuore niitty, jossa monipuolinen kasvilajisto, avoimuuden kautta viitteitä mahdollisesta aiemmasta asutuksesta kuten pihapiiristä. Vanhojen karttojen perusteella ollut niittyä ja	Hyvä



23.10.2023

Kuvio-numero	Kohteen nimi	Luontotyyppi	Kuvaus	Edustavuus
			peltoa. Isoja koivuja ja jokunen isohko haapa, sekä lehtikuusi.	
21	Pyöriäneva, rahkaräme	Rahkarämeet, LC	Pieni variksenmarjarahkaräme, jonka ympäristö ojitettua voimakkaasti kuivunutta varsinaista isovarpurämettä. Ei kosteaa välipintaa. Valtapuuna mänty. Puusto tukevoitunut ojituksien seurauksena ja jopa kuusta taimettunut.	Heikko
22	Kuusisaari, lyhytkorsineva	Ombrotrofiset lyhytkorsinevat, LC	Laidoilta ojitettu vähäravinteinen avosuo.	Kohtalainen
23	Kuusisaaren itäpuolen metsäsaareke	Isovarpurämeet, NT	Koillisreunalla runsaasti jouhisaraa ja pullosaraa. Kilpikaarnaa alkanut muodostua kitukasvuisiin mäntyihin.	Hyvä
24	Väärä-Koukku, lehtomainen kangas	Varttuneet havupuuvaltaiset lehtomaiset kankaat, NT	Kivikkoinen runsassammaleinen notkelma, jossa valtapuuna kuusi. Lahoraita, maalahopuuta ja pystylahopuuta, koivuja, harmaaleppiä. Myös haapoja.	Hyvä
25	Kerttjärven luonnontilainen puro	Havumetsävyöhykkeen turvemaiden purot, NT	Virtaava pujotteleva metsäpuro, jonka laidoilla hieman kuusi ja koivulahopuuta, ei paksuja lahopuurunkoja. Pötkelökääpiä. Reunoilla mustikkaa ja rahkasammalta. Laidoilla tuoretta kangasta, lahopuuta.	Erinomainen
26	Väärä-Koukku, tuore kangas	Varttuneet havupuuvaltaiset tuoret kankaat, NT	Vanhoja puita, myös jämeriä haapoja. Jää osittain hankealueen ulkopuolelle	Hyvä
27	Kerttjärvi, luhta	Avoluhat, LC	Pienen järven soistunut kapea ranta, joka on saraluhtaa osittain luhtanevan kasvillisuudella. Puuton ja hyllyvä rahkasammalmatto.	Kohtalainen
28	Iso-Niittulampi, ML-kohde, metsäsaareke	Varttuneet havupuuvaltaiset tuoret kankaat, NT	Paikoin eri-ikäinen ja monilajinen metsäsaareke. Kangasmetsän kasvillisuuden lisäksi hieman suokasvillisuutta seassa ja varsinkin reunoilla. Lahopuuta melko hyvin maa- ja pystypuina. Muutamia kolopuita. Mahdollisesti ollut kosteampaa luontotyyppiä ennen ojituksia.	Kohtalainen
29	Isoniittulampi, tuore kangas	Varttuneet havupuuvaltaiset tuoret kankaat, NT	Varttunut puusto, melko hyvin lahopuuta. Jos on talouskäytössä niin ei olla hakattu hetkeen. Lahopuuta ja puuston kerroksellisuutta saisi olla enemmän täysin luonnontilaisessa.	Kohtalainen
30	Isoniittulampi, lehtomainen kangas	Nuoret lehtomaiset kankaat, VU	Lehtomainen kangas. Paikoin varttunut puusto mutta pääosin nuorta. Mänty koivu ja kuusi ja alla harmaaleppiä, pajua ja pihlajaa. Puoliavoin? Ruohoisuutta paljon ja varpuja vähemmän. Lahopuuta on paikoin hyvin ja paikoin ei. Rajautuu viereisen kuvion tapaan muihin metsiin	Kohtalainen





23.10.2023

Kuvio-numero	Kohteen nimi	Luontotyyppi	Kuvaus	Edustavuus
			ja syvään rehevään ojaan (jossa mm iso-/pikkutalvikkia) ennen metsäautotietä.	
31	Iso Niittulampi, varttunut metsä	Isovarpurämeet, NT	Varttunutta metsää räme pohjalla, jossa myös lahopuita, kolopuita, koivuja, haapoja ja raita.	Kohtalainen
32	Vääräjoki, joki	Pienet havumetsävyöhykkeen joet, VU	Luonnontilainen mutkitteleva ja vilkkaasti virtaava joki, jonka reunoilla runsaasti pensaita. Vesi tummaa mutta puhdasta. Pohjalla ja vedessä paikoin kivikkoa. Reunan kasvillisuus runsas muttei luhtaista rahkasammalpatjaa. Jokea tarkasteltu kahdesta kohdasta, ja on todennäköisesti edustavaa myös muualla.	Erinomainen
33	Savolankuru, tuore kangas	Varttuneet havupuuvallat tuoreet kankaat, NT	Mustikkatyyppin tuore kangas. Kenttäkerroksessa varpuja, kuten puolukkaa ja paksu sammalkerros metsäsammalia. Muurahaispesä. Muutama isohko koivu.	Hyvä
34	Ojansuukoski, puustoinen luhta	Koivuluhat, DD	Joen varrella puustoinen luhta. Vaikuttava ja toistaiseksi luonnontilainen kohde, vaikka vieressä on syviä ojituksia. Hyvin mutainen, märkä, ruohoinen ja pensas- sekä pohjakerrokseltaan edustava koivuluhta.	Hyvä
35	Löytölampi, lehtomainen kangas	Nuoret lehtomaiset kankaat, VU	Kantoja mutta myös kuusimaapuita. Rinnettä. Kuuset läpimitaltaan 10-40cm. Muurahaispesä. Raita.	Kohtalainen
36	Löytölampi, suolampi	Suolammet, NT	Luonnontilainen avoin suolampi, jossa puhdas mutta tumma vesi. Vedessä lummetta ja reunoilla sara- ja rahkasammalpatjat.	Hyvä
37	Löytölampi, luhta	Avoluhat, LC	Saraluhtha hieman luhtanevaisella kasvillisuudella suolammen ympärillä. Vedenpuoleinen reuna luonnontilainen ja saravaltainen. Luhtien ruohoja ja soiden varpuja ja muita suolajeja. Rahkasammaleen osuus vaihteleva (50-80 %).	Kohtalainen

### Johtopäätökset

Alue on kasvillisuuden ja luontotyyppien näkökulmasta käsiteltyä, ja alueen arvokkaat luontokohteet esiintyvät pirstaleisina ja suhteellisen pienialaisina. Havaitut arvokkaat luontokohteet eivät painotu hankealueen tiettyyn osaan, vaan ne sijoittuvat ympäri aluetta.

Hankealueella ei havaittu luonnonsuojelulain mukaisia luontotyyppisiä, mutta vesilainmukaisia kohteita havaittiin kolme. Uhanalaisia luontotyyppisiä rajattiin kaikkiaan 37, joista uhanalaisiksi Etelä-Suomessa on luokiteltu 14 kohdetta

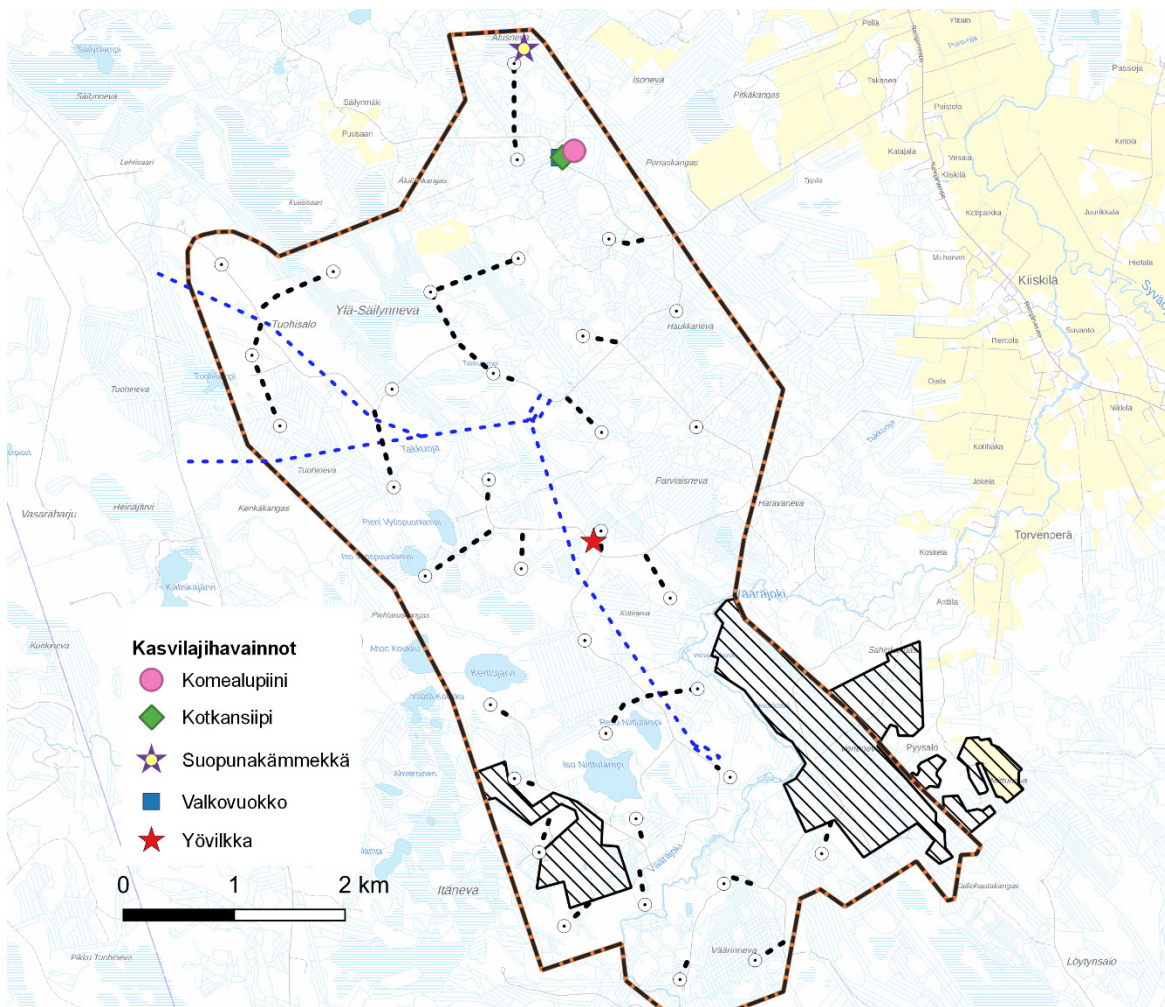


23.10.2023

(VU/EN/CR) ja silmälläpidettäväksi (NT) 14. Luontotyypeistä yhdeksän on elinvoimaisia (LC) tai uhanalaisuutta ei ole arvioitu (DD).

### 3.1.3 Uhanalaiset ja rauhoitetut lajit

Selvityksessä ei havaittu valtakunnallisesti uhanalaisia kasvilajeja. Suopunakämmekkä on valtakunnallisesti silmälläpidettävä laji. Valkovuokko on alueellisesti uhanalainen laji. Yövilkka on varttuneiden ja vanhojen kuusivaltaisten tuoreiden kankaiden kämmekkälaji. Kotkansiipi on koko maassa esiintyvä lehtojen, korprien ja virtavesien rantojen laji. Pohjanmaalla lajin esiintyminen painottuu rannikolle ja jokivarsiin. Haitallisista vieraslajeista tehtiin yksittäinen havainto komeenalupiinista.



Kuva 4. Selvitysalueelta havaitut huomionarvoiset kasvilajit sekä vieraslajihavainnot.



23.10.2023

## 4 Liito-orava

Selvityksessä ei havaittu merkkejä liito-oravasta. Hankealueelta ja sen läheisyydestä ei ole tiedossa myöskään aiempia liito-oravahavaintoja. Metsätalouden kautta varttuneiden sekametsien vähyys vaikuttaa siihen niin että liito-oravalle potentiaalisia elinympäristöjä ei juuri ole. Metsäkuviot, joilla on haapaa ovat harvassa ja toisistaan etäällä. Myöskään suuntaa-antavan LUKEn liito-oravaennustekartan mukaan alueella ei ole liito-oravapotentiaalia.

## 5 Viitasammakko

Hankealueelta ollut tiedossa aiempia viitasammakkohavaintoja. Selvityksessä tehtiin viitasammakkohavainto Löytölammelta alueen eteläosasta läheltä Torvenperäntien metsäautotietä (kuviot nro 36 ja 37, kuva 2). Kymmeniä yksilöitä oli aktiivisesti äänessä illan hämärtyessä. Muutoin lajista ei tehty havaintoja, vaikka selvitysalueella on useita suureunaisia lampia.

## 6 YHTEENVETO

Kenkäkankaan tuulivoimaloille suunnitellulta hankealueelta havaittiin huomioon otettavia luontoarvoja, kuten vesilainmukaisia kohteita sekä useita uhanalaisia luontotyyppisiä. Selvitysalueella ei esiinny liito-oravaa eikä alueella ole lajille erityisen soveltuvia elinympäristöjä. Viitasammakolla on selvitysalueella yksi lisääntymisalue. Aurinkopuistoalueilta ei havaittu erityisesti huomioon otettavia luontoarvoja.

## 7 LÄHTEET

Helsingin kaupunki 2022: Helsingin kaupungin luontoseurantasuunnitelma, liite 3. Luontotyyppien edustavuuden ja luonnontilaisuuden luokittelu Helsingin kaupungin uhanalaisten luontotyyppien kartoitushankkeessa (Erävuori ym. 2021b). Saatavissa:

<https://www.hel.fi/static/liitteet/kaupunkiymparisto/julkaisut/julkaisut/julkaisu-10-22.pdf>





23.10.2023

## 8 VALOKUVIA KOHTEISTA



Kuva 5. Ylä-Säilynnevan lyhytkorsinevaa (kohde 4). Isonevan läheinen lehtomainen kangas (kohde 6).



Kuva 6. Takkulammen rahkaräme ja minerotrofinen lyhytkorsineva (kohde 9). Haukkanevan rahkarämettä (kohde 15).



Kuva 7. Ala-Takkulan niitty (kuvio 11). Vääräjoen koivuluhtaa (kuvio 32).





23.10.2023



Kuva 8. Löytölampi ja lammen luhtareunustaa (kohde 36 ja 37). Iso Niittulammen varttunutta metsää (kohde 31).



Kuva 9. Kerttulammen luonnontilainen havumetsävyöhykkeen puro (kohde 25). Kerttjärven saraluhtaa (kohde 27).



Kuva 10. Kuusisaaren lyhytkorsinevaa (kohde 22). Kuusisaaren ombrotrofista saraneva (kohde3).

