

13.11.2023

---

# Maisemaselvitys

Malakankaan tuulipuisto

---



---

## Sisällys

<b>1. Johdanto .....</b>	<b>3</b>
1.1. Selvitysalueen sijainti ja laajuus .....	4
1.2. Aineisto ja menetelmät .....	5
<b>2. Maiseman ominaispiirteet .....</b>	<b>5</b>
2.1. Suurmaiseman ominaispiirteet .....	5
2.2. Maisemarakenne .....	7
2.3. Maisemakuva .....	9
<b>3. Arvokkaat maisema-alueet ja kulttuuriympäristöt .....</b>	<b>11</b>
3.1. Valtakunnallisesti arvokkaat maisema-alueet .....	11
3.2. Maakunnallisesti arvokkaat maisema-alueet .....	16
3.3. Valtakunnallisesti merkittävät rakennetut kulttuuriympäristöt (RKY) .....	23
3.4. Maakunnallisesti merkittävät rakennetut kulttuuriympäristöt (MRKY) .....	30
3.5. Inventoidut perinnebiotoopit .....	35
3.6. Paikallisesti arvokkaat kohteet .....	38
<b>Lähteet .....</b>	<b>40</b>

*Kansikuva: Näkymä Sievinmäentien Vääräjoen ylittävältä sillalta kohti Malakankaan hankealuetta*

13.11.2023

---

## 1. Johdanto

Sievin kunnan luoteiskulmaan on suunnitteilla Malakakankaan tuulivoimahanke. Hankealue sijaitsee Pohjois-Pohjanmaalla noin 15 km Sievin keskustasta länteen, noin 13 km Kannuksen keskustasta itään, noin 32 km Kalajoen keskustasta etelään, aivan Keski-Pohjanmaan rajalla. Hankkeen ympäristövaikutusten arvioinnissa (YVA) tarkastellaan kahta toteutusvaihtoehtoa. VE1 vaihtoehdossa hankealueelle sijoittuisi 12 voimalaa ja VE2 vaihtoehdossa 7 voimalaa. YVA:ssa tarkastellaan myös ns. nollavaihtoehtoa, jossa tuulipuistoa ei rakenneta. Tuulivoimaloiden kokonaiskorkeus on enintään 300 metriä.

Maisemaselvityksen tavoitteena on tunnistaa ja kuvata alueen maiseman nykytilaa, ominaispiirteitä sekä maiseman alueellisia arvoja. Maisemaselvitys toimii lähtötietona maisemavaikutuksen arvioinnille, joka on luettavissa osana Malakakankaan tuulivoimapuiston YVA-selostusta.

Selvitys on laadittu konsulttityönä WSP Finland Oy:ssä. Työn projektipäällikkönä on toiminut maisema-arkkitehti Riikka Lauri, ja työryhmän asiantuntijoina ovat toimineet maisema-arkkitehti Vera Rantalainen sekä maisema-arkkitehti yo Miira Virtanen. Työn tilaaja on Semecon Oy. Maisemaselvitys on laadittu vuonna 2023.

13.11.2023

## 1.1. Selvitysalueen sijainti ja laajuus

Malakankaan hankealue sijaitsee Sievin kunnan rajalla, rajutuen lännessä Kannuksen ja pohjoisessa Kalajoen kuntaan. Hankealueelle on Sievin keskustasta noin 15 km länteen, Kannuksen keskustasta noin 13 km itään ja Ylivieskan keskustasta noin 18 km lounaaseen. Hankealueen pinta-ala on noin 1400 hehtaaria.



### Hankealueen sijainti

- Malakankangas hankealue
- Tuulivoimama VE1
- Aurinkovoima-alue

Kuva 1.1 Malakankaan hankealueen sijainti, rajausta ja VE1 mukaiset tuulivoimalat sekä alueelle suunniteltu aurinkovoima-alue.

13.11.2023

## 1.2. Aineisto ja menetelmät

Maisemaselvitys on laadittu maisema-analyysin menetelmiä hyödyntäen, pohjautuen karttatarkasteluihin, kirjallisiin lähteisiin ja hankealueelle kesällä 2022 ja 2023 tehtyihin maastokäynteihin. Työssä on hyödynnetty viranomaistahojen avoimesti saatavilla olevia paikkatietoaineistoja (MML maastotietokanta, GTK, Syke, Museovirasto, Pohjois-Pohjanmaan liitto, Keski-Pohjanmaan liitto, Open Street Map). Selvitystyön pohjana ovat olemassa olevat selvitykset kuten valtakunnalliset ja maakunnalliset maisemainventoinnit ja rakennettua kulttuuriympäristöä käsittelevät selvitykset.

Selvityksen tarkastelualueen laajuus ja mittakaava on sovitettu palvelemaan tarkoituksenmukaisesti tuulivoiman vaikutusarviointia. Maisemaselvitys kohdistuu YVA-arvioinnissa tarkasteltavalle hankkeen vaikutusalueelle. Vaikutusten arviointi kohdistuu tuulivoimapuiston lähialueille sekä herkkien kohteiden osalta tuulivoimapuistoa ympäröiville alueille maksimisaan 35 km säteelle tuulivoimapuistosta.

Keskeisinä teoreettisina lähdeteoksina tuulivoimarakentamisen maisemavaikutuksista on käytetty ympäristöministeriön julkaisuja Tuulivoimalat ja maisema (Weckman 2006) sekä Maisemavaikutusten arviointi tuulivoimarakentamisessa (2016). Maisemaselvityksen kirjoituksissa on käytetty samoja tarkasteluvyöhykkeitä, joita käytetään vaikutusten arvioinnissa:

- välitön vaikutusalue (noin 0–2 km)
- lähivaikutusalue (noin 2–5 km)
- ulompi vaikutusalue (noin 5–10 km)
- kaukovaikutusalue (noin 10–20 km)
- teoreettinen maksiminäkyvyysalue (noin 20–35 km)

Arkeologiset kohteet eivät sisälly maisemaselvitykseen. Niistä on laadittu erillinen selvitys.

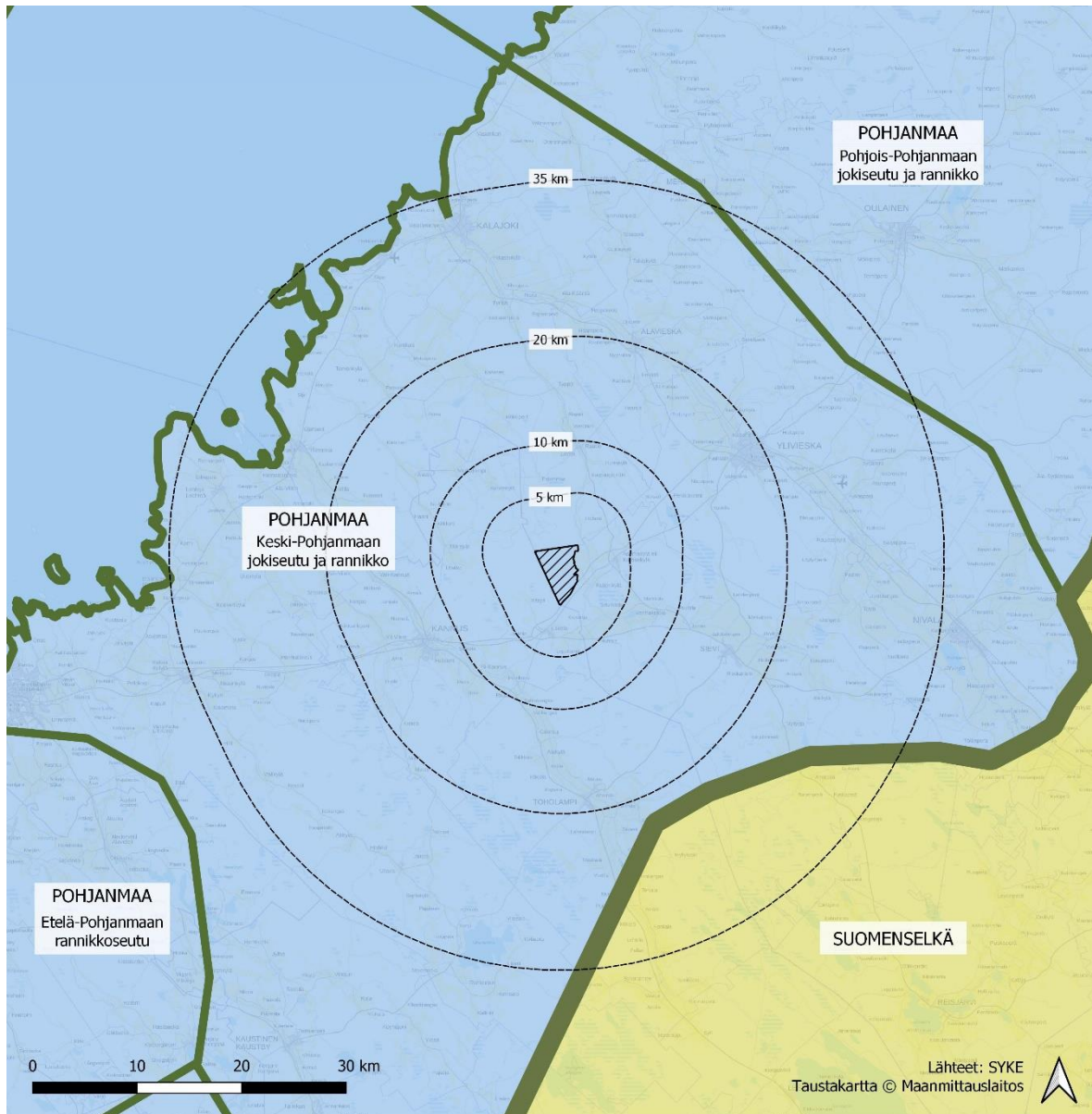
## 2. Maiseman ominaispiirteet




### 2.1. Suurmaiseman ominaispiirteet

Maisemamaakunnat on maiseman ominaispiirteiden perusteella tehty valtakunnallinen aluejako. Suomessa on tunnistettu kymmenen maisemamaakuntaa, jotka on edelleen jaettu 37 maisemaseuduksi. Malakankaan tuulipuisto sijoittuu Pohjanmaan maisemamaakuntaan ja Keski-Pohjanmaan jokiseudun ja rannikon maisemaseudun alueelle.

Keski-Pohjanmaan jokiseudulle tyypillistä ovat jokilaaksoja mukailevat kapeahkot viljelyalueet ja niiden väliin jäävät melko laajat, karut ja soiset moreeniselänteet. Maasto on suhteellisen tasaista, mutta paikoin pienipiirteisen kumpareista. (Maisema-aluetyöryhmän mietintö I.)

13.11.2023

**Suurmaisema**

-  Malakakangas hankealue
-  Maisemamaakuntien pääjako
-  Maisemaseutujen jako

Kuva 2.1 Maisemamaakunnat ja maisemaseudut tarkastelualueella. Hankealue sijoittuu pääosin Keski-Pohjanmaan jokiseutu ja rannikko -maisemaseudulle. Vaikutusalue ylettyy lisäksi Pohjois-Pohjanmaan jokiseutu ja rannikko -maisemaseudulle sekä Suomenselän maisemamaakuntaan.

13.11.2023

---

## 2.2. Maisemarakenne

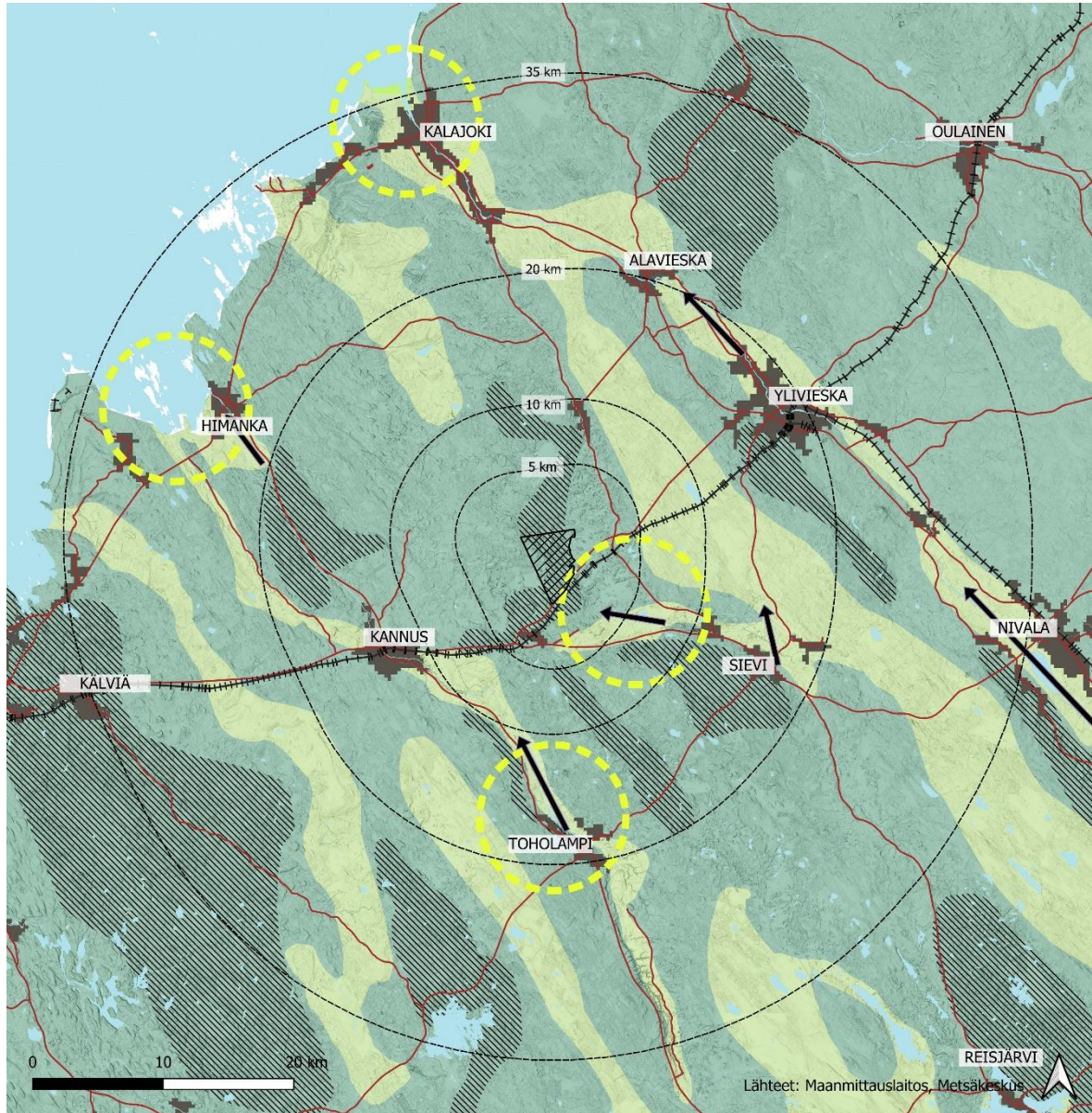
Maisemarakenne on kokonaisuus, joka muodostuu luontotekijöiden sekä ihmisen toiminnan yhteisvaikutuksen muutosprosesseista. Luonnon perustekijöitä ovat maa- ja kallioperä, vesistö, ilmasto sekä kasvillisuus ja eläimistö, jotka luovat pohjan maisemarakenteelle. Näille on tyypillistä hidas muutosprosessi. Luonnontekijät voidaankin nähdä maiseman perusrunkona ja ihmisen toiminta sen päälle muodostuneena kulttuurikerrostumina, jolle on tyypillistä nopeampi muutosprosessi. Maisemarakenteen kulttuuritekijät ovat rakentamisen keskittymät ja sijoituspaikat, rakennetun ympäristön kehitys sekä infrastruktuuri. Malakankaan tuulipuiston vaikutusalueen maiseman kannalta merkittävimmät kulttuurikerrostumat käsitellään tarkemmin luvussa 3.

Malakankaan tuulivoimahanke sijoittuu maisemallisesti Pohjois-Pohjanmaan jokiseutuun ja rannikon läheisyyteen. Paikallista maisemaa rytmittävät jokilaaksoissa sijaitsevat viljelymaat sekä pienet järvet metsäalueilla. Maasto on hyvin alavaa ja tasaista. Alueelle tyypillisiä maisemia ovat viljely- sekä metsätalousmaisemat, ja maan kohoamisesta johtuvat avo-, metsittyneet sekä ojitetut suoalueet. Kylät ja taajamakeskittymät sijaitsevat jokien rannoilla jokilaaksoissa sekä järvien rannoilla.

Alueen maisemarakenne on melko selkeä ja suuripiirteinen. Hankealue sijoittuu metsäiselle ja soiselle selänteelle. Hankealueen itä- ja eteläpuolella kulkevat pitkät jokilaaksot. Maisema on pitkälle ihmisen muokkaamaa tuotantomaisemaa; viljelysmaata, talousmetsää ja suurelta osin ojitettua suota. Tuulivoimalat eivät siis sijoitu luonnontilaiseen tai luonnontilaisen kaltaiseen maisemaan, jolloin ne muuttaisivat radikaalisti maiseman piirteitä. Kuitenkin metsäiset alueet viljelymaisemien ympärillä mielletään usein luonnontilaisen kaltaisiksi.

Sievin keskustan länsipuolella sijaitseva maiseman solmukohta ylettyy hankealueen reunamille. Muut vaikutusalueella sijaitsevat maiseman solmukohdat sijoittuvat selvästi kauemmas hankealueesta. Solmukohdat sijoittuvat laaksojen ja selänteiden sekä vesistöjen risteyskohtiin, joissa maisemaan muodostuu kiinnostavaa vaihtelua.

13.11.2023



**Maisemarakenne**

- |                        |                     |
|------------------------|---------------------|
| Malakakangas hankealue | Laaksot             |
| Taajama                | Vaihtumisvyöhykkeet |
| Suurimmat tiet         | Selänteet           |
| Rautatie               | Maiseman solmukohta |
| Vesistö                | Tärkeä näkymälinja  |

Kuva 2.2 Maisemarakenne: selänteet, laaksot ja maiseman solmukohtat.



13.11.2023

### 2.3. Maisemakuva

Hankealue asettuu noin 67–90 metriä merenpinnan yläpuolelle. Hankealueen korkeimmat kohdat sijoittuvat alueen eteläosaan. Maasto on suhteellisen tasaista, mutta pienipiirteisen kumpareista. Alueella on runsaasti metsäisiä soita sekä muutamia avosoita ja Vääräjoen muutama sivu-uoma.

Hankealue on nykyisellään pääosin metsätalouskäytössä. Lähin rakennetun ympäristön keskittymä sijoittuu Korhoskylään eli Sievin asemakylään. Korhoskylän alueella on pieni kyläkeskittymä alle 4 km etäisyydellä hankealueesta. Asemakylän ympärillä on peltoalueita. Vääräjoen jokivarren ympärillä on laajoja peltoaukeita, jotka rajautuvat hankealueen itäreunaan, hieman hankealueen sisäpuolellekin. Muut lähialueiden laajat viljelyalueet sijoittuvat hankealueen eteläpuolelle, Vääräjoen sivu-uomien ympärille sekä lännessä Lestijoen jokilaaksoon. Hankealue on muutamaa yksittäistä maatalousrakennusta lukuun ottamatta rakentamaton.

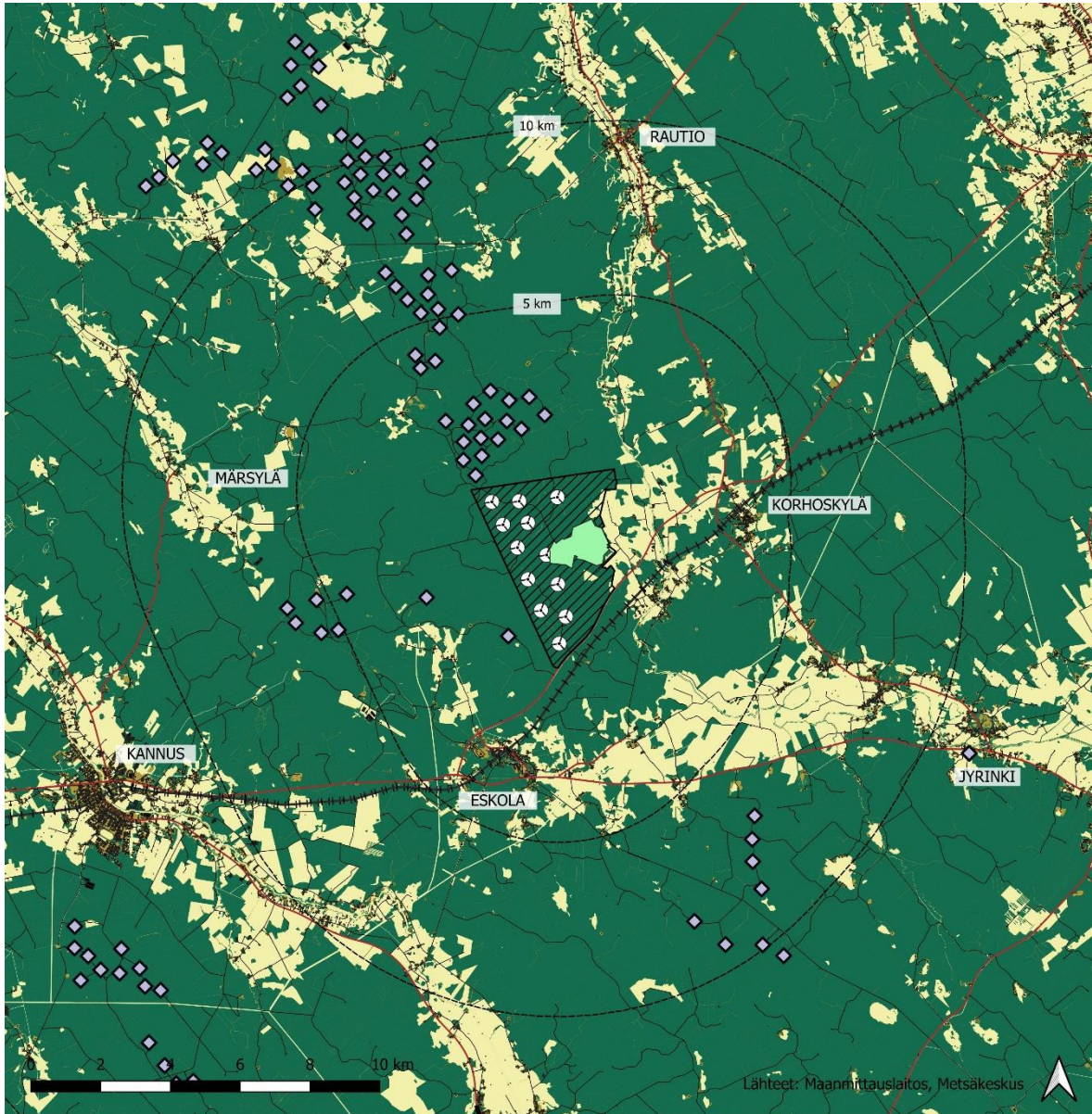


*Kuva 2.3 Hankealueen maisema on lähinnä sulkeutunutta nuorehkoa talousmetsää.*

Hankealue on metsätalouskäytössä, ja maisemakuva on suurelta osin sulkeutunutta metsää. Hankealueella ja sen reunamilla on pieniä avoimia alueita peltoa. Alueella on myös vaihtelevan kokoisia suoalueita ja turvemaita, jotka ovat pääosin ojitettuja. Hankealueella on yksittäisiä pienialaisia peltoalueita hankealueen itäosassa. Alue on hyvin saavutettavissa joka suunnasta varsin kattavan metsäautotieverkoston kautta. Tarkastelualueella, yli 10 km päässä hankealueesta on muutamia turpeennostoalueita.

13.11.2023

Lähimmät tuotannossa olevat tuulivoimalat sijoittuvat alle kilometrin päähän hankealueesta, alueen pohjoispuolelle Kalajoen kunnan puolelle. Myös Kannuksen kunnan puolella on tuulivoimaloita, joista lähin yksittäinen tuulivoimala sijaitsee lähimmillään kilometrin päässä hankealueesta (Maastotietokanta: Tuulivoimalat, paikkatietoikkuna 18.9.2023).



**Maisemakuva**

- |                        |  |
|------------------------|--|
| Malakakangas hankealue | Lähialueen olemassa olevat tuulivoimalat |
| Tuulivoimala VE1       | Avoin maisema                            |
| Aurinkovoima-alue      | Puoliavoin maisema                       |
| Tiestö                 | Suljettu maisema                         |
| Sähkölinja             |  |

*Kuva 2.4 Alueen maisemaa rytmittävät metsäalueiden väliin jäävät suurehkot, mutta pienipiirteiset peltoaukeat.*

13.11.2023

### 3. Arvokkaat maisema-alueet ja kulttuuriympäristöt

Tarkastelualueen (35 km) sisällä sijaitsee sekä valtakunnallisesti, että maakunnallisesti merkittäviä maisema-alueita ja rakennetun ympäristön arvokohteita. Valtakunnallisesti arvokkaat maisema-alueet sijoittuvat pitkittäisinä jokilaaksoina alueen etelä- ja itäpuolelle. Vaikka ne ovatkin hieman etäämpänä, tulee niitä kuitenkin käsitellä ja arvioida osana tuulivoimahankeen laajempia vaikutuksia. Pohjanmaa on tuulivoimalle suotuisaa aluetta ja hankkeita on vireillä paljon, joten maisemavaikutuksia tulee arvioida myös yhtä hanketta laajempina kokonaisuutena.

Lähimmät rakennetut ympäristöt sijoittuvat pieninä kylinä hankealueen itäpuolelle Korhoskylään sekä pieni Kukonkylä alueen lounaispuolella. Laajemmin asutus sijoittuu pohjoispuolella Vääräjoen varrelle Kannus-Sievi akselille sekä lounais-eteläpuolella Lestijoen varteen ja idässä laajemmin Ylivieskaan. Jokivarret muodostavat jokseenkin nauhakylämaistä rakennetta tarkastelualueen halki.

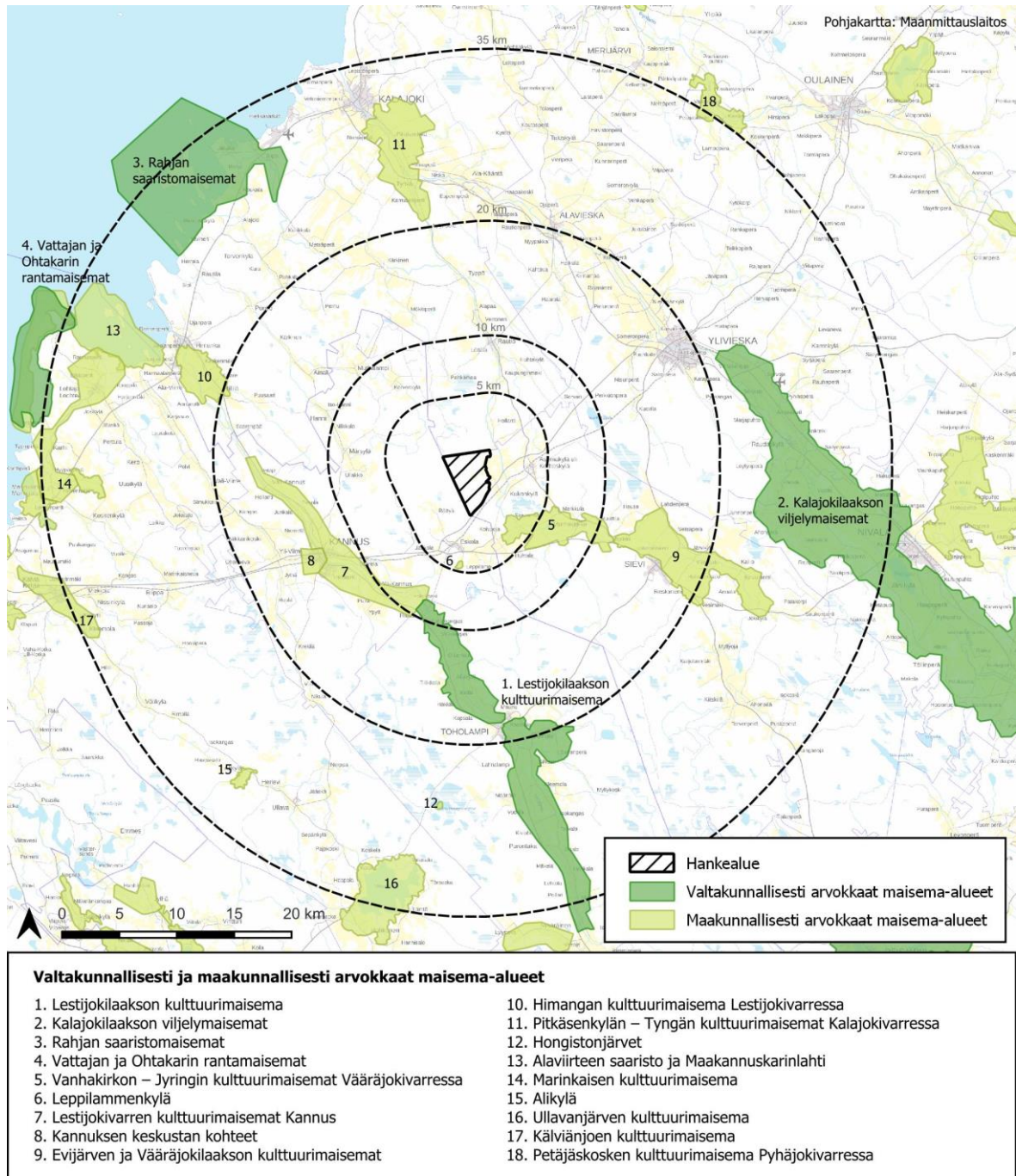
Jokivarsien nauhakylät ovat luonteeltaan suhteellisen tiivistä maaseutuasutusta. Alueen yhdyskuntarakenne on pääosin muodostunut viljelyaukeiden reunamille ja jokivarsiin. Hankealueen lähivaikutusalueella jokivarsien kylissä peltoaukeat ovat melko laajoja. Ulompana kauemmilla vaikutusalueilla jokivarsien peltoaukeat sekä jokivarsien kylä- ja taajama-asutus jatkuvat vielä reilusti pidempinä nauhoina. Mahdolliset näkymät hankealueelle muodostuvat pääasiassa Vääräjoen varrelle asettuvista rakennuspaikoista, koska jokivarren avoimet peltoaukeat jatkuvat aina hankealueen itäreunaan saakka.

#### 3.1. Valtakunnallisesti arvokkaat maisema-alueet

Valtakunnallisesti arvokkaat maisema-alueet (VAMA) ovat edustavimpia esimerkkejä maaseudun kulttuurimaisemista. Alueiden arvo perustuu monimuotoiseen ja kulttuurivaikutteiseen luontoon, hyvin hoidettuun viljelymaisemaan ja perinteiseen rakennuskantaan. Alueet perustuvat Maankäyttö- ja rakennuslakiin (132/1999, MRL), joka edellyttää, että valtakunnallisesti arvokkaiden kulttuuri- ja luonnonympäristöjen arvojen säilymisestä huolehditaan. Ympäristöministeriö on vahvistanut VAMA-aluejaon vuonna 2021.

Hankealue ei sijaitse valtakunnallisesti maisemaltaan merkittävällä alueella, mutta sen vaikutusalueella (35 km) sijaitsee neljä valtakunnallisesti merkittäviä maisema-alueita. Lähin kohde on noin 8,5 kilometrin päässä sijaitseva Lestijokilaakson kulttuurimaisema. Lestijokilaakson ja Kalajokilaakson alueet edustavat Pohjanmaan alueelle tyypillisiä, laajoja, jokien varsille muodostuneita viljelylaaksoja. Rahjan saaristomaisemat sekä Vattajan ja Ohtakarinnan rantamaisemat edustavat ranta- ja saaristomaisemia, joita luonnehtivat kalastuskulttuurin perintö sekä laajat merimaisemat hiekka- ja kalliorantoihin.

13.11.2023



Kuva 3.1 Valtakunnallisesti ja maakunnallisesti arvokkaat maisema-alueet hankkeen tarkastelualueella.

13.11.2023

Taulukko 3.1 Valtakunnallisesti arvokkaat maisema-alueet hankealueen vaikutuspiirissä (35 km).

Valtakunnallisesti arvokkaat maisema-alueet (VAMA2021)		
Numero	Kohteen nimi	Etäisyys hankealueesta
1.	Lestijokilaakson kulttuurimaisema	n. 8,5 km
2.	Kalajokilaakson viljelymaisemat	n. 21,5 km
3.	Rahjan saaristomaisemat	n. 26,5 km
4.	Vattajan ja Ohtakarin rantamaisemat	n. 34,5 km

### 1. Lestijokilaakson kulttuurimaisema



Kuva 3.2 Lestijokilaakson kulttuurimaisemaa Kannustieltä.

Lestijokilaakson valtakunnallisesti arvokas maisema-alue muodostuu noin 30 km pituisesta kaakkois-luoteissuuntaisesta viljelylaaksosta. Jokilaakson keskellä virtaa kokonaisuudessaan noin 110 km pitkä, luonnontilainen ja kapeauomainen Lestijoki. Lestijoki on luonnon-arvoiltaan huomattava. Se muodostaa tärkeän kutu- ja elinympäristön kalastolle.

Lestijokilaakso on aktiivista maatalousaluetta. Perinteistä rakennuskantaa jokilaaksossa on melko vähän. Maisemallisesti merkittäviä rakennuksia ja pihapiirejä löytyy kuitenkin eri

13.11.2023

puolilta jokilaaksoa. Maiseman ominaispiirteet vaihtelevat maisema-alueella jonkin verran. Pohjoisosassa pellot viettävät loivasti kohti jokea ja maisemakuvassa avautuu avaria näkymiä. Etelämmässä jokilaakson rinteet ovat osin jyrkkäreunaisempia ja metsäisempiä.

Valtakunnallisten maisema-alueiden kuvauksessa jokilaakson kulttuurimaiseman arvotekijöiksi määritellään ”laakson poikki aukeavat peltonäkymät sekä perinteisen muotonsa hyvin säilyttänyt asutusrakenne.” (VAMA 2021, Ympäristöministeriö, Syke 2021)

## 2. Kalajokilaakson viljelymaisemat



Kuva 3.3 Kalajokilaakson viljelymaisemaa Välikyläntieltä länteen.

Kalajokilaakson maisema-alue muodostuu kaakko-luodesuuntaisesta laajasta laaksosta, jonka keskellä virtaa Kalajoki. Joen pääuoma saa alkunsa Reisjärvestä ja Vuohtajärvestä ja joki virtaa lopulta Pohjanlahteen.

Jokilaaksossa on runsaasti kivikautisia asuinpaikkoja. Pysyvää asutusta tiedetään muodostuneen alueelle 1500-luvun puolivälin jälkeen. Jokilaaksossa on useita rakennushistoriallisesti arvokkaita kohteita, kuten Vähäkankaan kylä.

Nykyinen rakennuskanta on sijoittunut nauhakyliksi laakson reuna-alueilla kulkevien teiden varsille. Osa kylistä on sijoittunut lisäksi jokilaakson pienille moreenikumpareille tai jokivarteen. Viljelyalueiden keskellä on myös yksittäisiä pihapiirejä tai muutamien pihapiirien kokonaisuuksia. Nivala muodostaa laajemman rakennetun taajaman Pidisjärven koillispuolelle moreeniselänteelle.

13.11.2023

Jokilaakson maisemakuva on avoin ja selkeä. Laajat yhtenäiset peltoalueet avautuvat asutuksen ja jokiuoman välillä. Pienet metsäsaarekkeet rytmittävät maisemaa paikoin. Jokilaaksoa reunustavat selännealueet, jotka ovat laakson eteläpuolella selvärajaisemmat ja korkeammat kuin joen pohjoispuolella.

Maisema-alueen arvot perustuvat laajoihin viljelynäkymiin, jotka kertovat alueen pitkästä historiasta ja merkityksestä elinvoimaisena maatalousalueena. Perinteisenä piirteenä maisemakuvassa on kirkontornien muodostamat maamerkit. (VAMA 2021, Ympäristöministeriö, Syke 2021)

### **3. Rahjan saaristomaisemat**

Rahjan saariston maisema-alue muodostuu laajahkosta saaristoalueesta, joka on luonnonarvoiltaan ja maisemaltaan edustava ja monipuolinen. Kalastus- ja saaristokulttuurilla on alueella pitkä historia, joka näkyy alueella säilyneinä perinnebiotooppeina ja kalastajakylinä. Kalastushistoria ulottuu 1200-luvulle, jolloin pysyvät kalastustukikohtia syntyi alueelle.

Maankohoaminen on synnyttänyt omaleimaisia luontotyyppisiä, jotka vaihtelevat vyöhykkeisesti alueella. Luonnonpiirteisiin lukeutuvat matalat kalliosaaret, umpeen kasvavat lahdekkeet ja monipuolinen, hyvin säilynyt saaristokasvillisuus. Siiponjoen uoma halkoo maisema-alueita, ja sitä reunustaa joen kulutus- ja kasaumuodostumat.

Maiseman erityispiirteitä ovat korkeat rantavallit ja -törmät, joilta avautuu laajoja näkymiä hiekkasärkille. Muita maisemallisesti merkittäviä kohteita ovat vesistöön rajautuvat kallioalueet, korkeat lohkariekkorannat, suojaisat jyrkkärantaiset poukammat, saaristokoivikot sekä kivikkoiset rantaniityt perinnebiotooppeineen. (VAMA 2021, Ympäristöministeriö, Syke 2021)

### **4. Vattajan ja Ohtakarın rantamaisemat**

Vattajan ja Ohtakarın rantamaisemat muodostuvat laajoista rantahietikoista sekä keski-ajalta säilyneestä Ohtakarın kalastustukikohdasta. Vattajan hietikko on Suomen laajimpia lentohiekka-alueita. Siellä yli 15 km pitkää rantaviivaa rytmittävät jopa 15 m korkeat dyynit ja rantavallit. Kallioniemellä on säilynyt arvokkaaksi määriteltyä rakentamatonta kalliorantaa.

Kokonaisuus on monipuolinen ja niin luonnonarvoiltaan kuin maisemaltaankin omalaatuinen ja edustava. Ohtakarın tiiviin ja pienimuotoinen kalastuskylä sisältää kalastajien kausiasumista varten rakennettuja karitupia, verkkosuojia ja suolauslatoja sekä kunkin venekunnan haminat. Kalastuskylän kulttuuriperintö rikastaa hiekka- ja kalliorantojen näyttäviä merimaisemakokonaisuuksia. (VAMA 2021, Ympäristöministeriö, Syke 2021)

13.11.2023

### 3.2. Maakunnallisesti arvokkaat maisema-alueet

Maakunnallisesti arvokkaat maisema-alueet edustavat maakunnan sisäisiä maiseman erityispiirteitä. Ne voivat olla harvinaisia tai hyvin säilyneitä kulttuurimaisemakohteita, jotka kuvaavat maakunnan identiteettiä ja sisäistä monimuotoisuutta. Alueilla eivät välttämättä täyty yhtä useat arviointikriteerit, kuin valtakunnallisesti arvokkailla maisema-alueilla.

Hankealueella ei ole maakunnallisesti tai seudullisesti arvokkaita maisema-alueita. Lähin kohde on 2,5 kilometrin päässä hankealueesta sijaitseva Vanhakirkon -Jyringin kulttuurimaisemat Vääräjokivarressa. Kartalla (Kuva 3.1) näkyvät maakuntakaavoihin merkityt maakunnallisesti ja seudullisesti arvokkaat maisema-alueet.

*Taulukko 3.2 Hankealueet vaikutuspiirissä (35 km) sijaitsevat maakunnallisesti ja seudullisesti arvokkaat maisema-alueet.*

Maakunnallisesti ja seudullisesti arvokkaat maisema-alueet (MAMA)		
Numero	Kohteen nimi	Etäisyys hankealueesta
5.	Vanhakirkon – Jyringin kulttuurimaisemat Vääräjokivarressa	2,5 km
6.	Leppilammenkylä (Seudullinen)	4 km
7.	Lestijokivarren kulttuurimaisemat Kannus	7,5 km
8.	Kannuksen keskustan kohteet	13 km
9.	Evijärven ja Vääräjokilaakson kulttuurimaisemat	11,5 km
10.	Himangan kulttuurimaisema Lestijokivarressa	19,5 km
11.	Pitkäsenkylän – Tyngän kulttuurimaisemat Kalajokivarressa	20,5 km
12.	Hongistonjärvet (Seudullinen)	25 km
13.	Alaviirteen saaristo ja Maakannuskarinlahti	26 km
14.	Marinkaisen kulttuurimaisema	28,5 km
15.	Alikylä (Seudullinen)	29 km
16.	Ullavanjärven kulttuurimaisema	30 km
17.	Kälviänjoen kulttuurimaisema	34 km
18.	Petäjäsken kulttuurimaisema Pyhäjokivarressa	34,5 km



## 5. Vanhakirkon – Jyringin kulttuurimaisemat Vääräjokivarressa



Kuva 3.4 Vääräjoki halkoo Jyringin peltomaisemia.

Maisema-alue on kerroksellinen ja elinvoimainen maaseudun kulttuurimaisema. Alueella on useita maaseudun kulttuurimaisemille tyypillisiä ominaispiirteitä. Maasto on loivasti kumpuilevaa alueen itäosissa ja Vanhakirkon kohdalla jokilaakso on kapea ja harjanteiden reunustama. Lännessä puolestaan maasto on tasaisempaa ja jokilaakso leveämpi. Jokilaakson viljelyalojen eteläpuolella sijaitsee karu selännealue.

Vakituinen astutus on muodostunut alueelle 1500-luvulla, mutta ensimmäiset asukkaat olivat alueella jo esihistoriallisella ajalla. Nykyinen asutus on keskittynyt kyläkokonaisuuksiksi vanhojen teiden varsille, matalille kumpareille. Vanhat tielinjaukset ovat tärkeä osa kerroksellista kulttuurimaisemaa. Jyringin, Vanhakirkon, Markkulan ja Sievinmäen kylissä sijaitsee useita arvokkaita rakennuksia. Viljely on sijoittunut jokivarren ja selänteiden väliin. Viljelymaisema on vaihtelevaa: paikoin pellot ovat pienipiirteisiä ja paikoin laajoja tasankoja. Peltoala on lisääntynyt 2000-luvulla alueen länsiosissa, kun suoalueita on raivattu viljelykäyttöön. Alueella sijaitsee myös paikallisesti arvokas perinnemaisema Isotaluksen keto. Maisemaa häiritsevät paikoitellen alueen tuntumassa sijaitsevat soranottoaikat. (Pohjois-Pohjanmaan liitto, 2013–2015)

## 6. Leppilammenkylä

Maalaiskylä sijaitsee Hautamäen länsirinteellä metsälammen rannalla. Viisi maalaistaloa muodostaa kylän ytimen, ja rakennuskanta on peräisin 1800-luvulta ja 1900-luvun alusta. Miljöö on sopusuhtainen ja hyvin säilynyt. Asutuksen ja lammen väliin sijoittuneet viljelykset

13.11.2023

avartavat maisemakuva. Maiseman kannalta merkittävät viljelyalat ovat edelleen käytössä ja pahimmin rapistuneet rakennukset on purettu. (Keski-Pohjanmaan liito & Ramboll, 2015)

### **7. Lestijokivarren kulttuurimaisemat; Kannus**



*Kuva 3.5 Lestijokivarren kulttuurimaisemaa Himangantieltä itään kohti Malakankaan hankealuetta.*

Lestijokivarren maisema Kannuksessa on maisemarakenteeltaan tyypillistä Keski-Pohjanmaan jokiseudun kulttuurimaisemaa. Alueen arvoa nostavat luontosuhteiltaan arvokas ja maisemallisesti edustava Lestijoki. Lestijoki on melko kapeauomainen, matala ja koskinen. Lestijoki on luonnon- ja kalataloudellisesti erittäin tärkeä joki, sillä se on säilynyt melko luonnontilaisena. Joki on suojeltu koskiensuojelulailla ja se kuuluu kokonaisuudessaan Natura 2000 -ohjelmaan. Alueen metsät ovat yleensä karuja ja mäntyvaltaisia, jokivarren lehtomaista vyöhykettä lukuun ottamatta. Maisemarakenne on tyypillistä Keski-Pohjanmaan jokiseudulle. Kannuksen taajama jakaa maisema-alueen kahteen osaan. Maisemarakenteen perusta on keskustaajaman pohjoispuolella kapea, soistuneiden selänteiden välinen viljelty jokilaakso, jonka selkeyttä rikkovat jokirantaan yltävät metsäiset moreenikumpareet. Taajaman eteläpuolella laajalle levittäytyvä tasainen jokilaakso on laajojen metsäisten suoalueiden kuvioima. Kannuksen keskustaajaman pohjoispuolisilla jokirannoilla vuorottelevat pellot kapeine joenvartta seurailevine puunauhoineen, metsäiset moreeniselänteet tai kumpareet sekä taajaman läheisyydessä avoimeen jokirantaan syntynyt asutus. Taajaman eteläpuolella pohjoiset jokirannat ovat metsäisiä ja etenkin joen eteläpuolella asuttuja. Asutus sijoittuu jokea myötäilevän tien varrelle moreenikumpareille tai pellolle. Perinteinen ja

13.11.2023

---

maisemallisesti merkittävä rakennuskanta sijoittuu harvalukuisena ja hajalleen maisema-alueelle. (Keski-Pohjanmaan liito & Ramboll, 2015)

#### **8. Kannuksen keskustan kohteet**

Keskustan maisemaa rajaavat Lestijokivarren laajat viljelyalueet ja pohjoisen metsäiset moreeniselänteet. Keskusta ei muodosta yhtenäistä kulttuurimaisemaa, mutta siellä sijaitsee lukuisia yksittäisiä arvokkaita kohteita. Keskusta-alueen tärkeitä maisemallisia elementtejä ovat Kannuksen kirkko, 1800-luvulla käytössä ollut hautausmaa ja rautatieaseman alue. Lukuisia rakennuksia on tuhoutunut Kannuksen suurpalossa vuonna 1934, mutta arvoraakennuksista ovat säilyneet pappila, työväentalo, kirkko ja joukko asemarakennuksia. Maisema-alueen läheisyydessä sijaitsevat myös kaksi paikallisesti merkittävää perinnemaisemaa: Aro-Viljakkalan niitty ja Ranta-Salin laitumet. (Keski-Pohjanmaan liito & Ramboll, 2015)

#### **9. Evijärven ja Vääräjokilaakson kulttuurimaisema**

Maisema-alue sijaitsee Sievin taajaman koillispuolella Vääräjokilaaksossa. Viljelysalueiden halki kiemurtelee kapea Vääräjoki. Paikalla aikanaan sijainnut Evijärvi on kuivatettu viljelys-alueeksi. Entisen Evijärven alueella joki kulkee maiseman halki suoralinjaisena, molemmin puolin patopenkereiden rajaamana. Jokilaaksoa reunustavat molemmin puolin kumpuilevat selännealueet. Lännessä maisema-alue liittyy vieressä sijaitsevaan, niin ikään maakunnallisesti arvokkaaseen maisemakokonaisuuteen Vanhakirkon – Jyringin kulttuurimaisemat Vääräjokivarressa.

Maisema-alueelle ovat ominaisia jokilaaksoa rajaavien selännealueiden reunoilla kulkevilta maanteiltä viljelysalueille ja niiden yli avautuvat pitkät ja laajat näkymät. Evijärven takana maisemassa selkeästi erottuvalla pitkänomaisella harjanteella sijaitseva Sievin taajama erottuu avoimen viljelysmaiseman yli kauas. Kirkon torni erottuu maisemassa maamerkinä. (Pohjois-Pohjanmaan liito, 2013–2015)

#### **10. Himangan kulttuurimaisema Lestijokivarressa**

Himangan kulttuurimaisema on tyypillinen Keski-Pohjanmaan jokiseudun ja rannikon viljelymaisema, joka on säilynyt edustavana ja elinvoimaisena. Alue sijaitsee Lestijokivarressa ja sille tyypillistä ovat laajat ja tasaiset viljelyalat sekä pitkät näkymät. Alavaa viljelylaaksoa rajaavat kumpuilevat selänteet.

Asutus on sijoittunut nauhamaisesti vanhojen teiden varsille. Pihapiirit sijaitsevat vaihtelevasti tasaisella maalla peltojen äärellä, rykelminä mäillä sekä vesistöjen ja teiden risteyksissä. Rakennuskanta on kerroksellista ja siinä näkyy pohjalaisen talonpoikaistrakentamisen perinteet. Komeiden kaksikerroksisten talonpoikaistalojen yksityiskohdat erottuvat avoimessa maisemassa kauas. Joen varrella on kaksi vesimyllyä, jotka on luokiteltu muinaisjäänteiksi historialliselta ajalta. Alueen avoimuutta vähentää jokivarren tiivis kasvillisuus, joka estää näkymät uoman ylitse. (Pohjois-Pohjanmaan liito, 2013–2015)

13.11.2023



*Kuva 3.6 Lestijoen haara Tomujoki Himangassa Alasaarentieltä. Jokivarren kasvillisuus on rehevää ja katkaiseen muuten avoimia näkymiä.*

13.11.2023

### **11. Pitkäsenkylän – Tyngän kulttuurimaisemat Kalajokivarressa**

Kulttuurimaisema sijoittuu Kalajoen alajuoksulle ja on edustava esimerkki alueen viljelymaisemasta ja asutuksesta. Pienempi Vääräjoki laskee Kalajoen uomaan alueen eteläosassa. Kalajokilaakson maasto on avointa ja tasaista. Jokilaakson viljelyaloja reunustavat matalat ja kumpareiset selänteet sekä niiden väliset suoalueet.

Alue on mahdollisesti Kalajokilaakson vanhinta viljelyseutua ja sen peltoalat ovat laajoja ja yhtenäisiä. Nykyaikainen maatalous näkyy maisemassa kookkaina tuotantorakennuksina, mikä kertoo alueen elinvoimaisuudesta. Alueella on kolme kylää: Etelänkylä, Pitkäsenkylä sekä Tynkä. Kyläasutuksesta on merkkejä jo 1500-luvulta lähtien. Asutus on sijoittunut nauhamaisesti jokien ja jokia myötäilevien teiden varsille. Teiltä avautuu paikoitellen pitkiä näkymiä peltomaiseman ylle. Alueen rakennuskannassa on useita maakunnallisesti arvokkaita pihapiirejä ja rakennuksia. Tulevaisuudessa Kalajoen taajaman laajentuminen alueen suuntaan voi muuttaa maiseman ilmettä. (Pohjois-Pohjanmaan liitto, 2013–2015)

### **12. Hongistonjärvet**

Maisema-alue koostuu kolmesta pienestä järvestä, jotka ovat aapojen ja pienten kankaiden ympäröimiä. Isohongiston järven rannalla sijaitsee leirikeskus, josta lähtee luontopolku lähialueen maisemiin. Tervapirkko on kolmesta järvestä pienin ja se on määritetty arvokkaaksi pienvedeksi. (Keski-Pohjanmaan liitto & Ramboll, 2015)

### **13. Alaviirteen saaristo ja Maakannuskarinlahti**

Keski-Pohjanmaan ja Pohjois-Pohjanmaan rajalla sijaitsevaan alueeseen kuuluvat Lohtajanselän saaristo sekä sitä ympäröivät rannikkoalueet. Saaristoon kuuluu kolme suurta saarta sekä kymmeniä pienempiä metsäsaaria, luotoja ja kivikoita. Kokonaisuus edustaakin kaikkia saaristotyyppisiä aina mannermaisista sisäsaarista ulkosaaristoon asti.

Saariston kulttuuriperinnöstä kertovat vanhat kalastajatukikohdat ja -yhdykunnat merivyöhykkeen saarissa. Suurimpia saaria ja ulkosaaria käytetään aktiivisesti retkeilyyn, metsästykseseen ja muuhun virkistykseen. Virkistyskäyttö on voimakkaasti kasvavaa ja saarilla on nykyisin lähinnä loma-asutusta.

Mantereella Maakannuskarinlahden rannikko on alavaa ja alue muuttuu nopeasti maankohoamisen myötä. Rannikon suuret rantaniityt muodostavat laajimmillaan 700 m pitkän ja 100–300 m leveän vyöhykkeen. Niityt ovat arvokkaita kasvillisuuden ja linnuston näkökulmasta. Maisema-alueella sijaitsee myös kaksi Natura-aluetta Ulko-Kannuskarin molemmiin puolin. Alueen merkittävä maisemakohde on 300 m mittainen ja 15 m korkea Meksinkallio, joka kohoaa jyrkästi merestä. (Keski-Pohjanmaan liitto & Ramboll, 2015)

### **14. Marinkaisen kulttuurimaisema**

Tyypillinen keskipohjalainen maisemakokonaisuus käsittää Marinkaisen viljelymaiseman, Lennonperän, Hyypänperän, Viikinperän ja Pahkanevan alueet. Alue rajautuu pohjoisessa Hyypänperän asutukseen, idässä ja etelässä metsävyöhykkeeseen ja lännessä mereen. Keiskinjärvi on erityisen merkittävä luonnon ja virkistyksen kannalta, sillä rannikkoseutu on vähäjärvisä. Merenranta on Natura-aluetta. Alueella vaihtelevat Keski-Pohjanmaalle tyypilliset tasaiset peltoaukeat ja moreenikumpareet. Alueen uusi rakennuskanta sointuu hyvin maisemaan ja on sijoittunut perinteisille rakentamiskoille. Maisemaa häiritseviä tekijöitä ovat paikoittainen epämääräinen rakennuskanta ja etelässä alueen halkaiseva valtatie 8. (Keski-Pohjanmaan liitto & Ramboll, 2015)

13.11.2023

### **15. Alikylä**

Noin puolentoista kilometrin pituinen kulttuurimaisema on muodostunut Ullavanjoen rannalle. Tasankojokilaakson viljelymaisemaa rajaavat soistuneet selänteet ja metsävyöhyke. Joki reunapuustoineen muodostaa tärkeimmän maisema-arvon alueella. Kauniita maisemia avautuu joen ylittävältä sillalta sekä omaa myötäilevältä tienpätkältä alueen pohjoisosassa. Jokilaaksossa on parikymmentä taloa, jotka ovat sijoittuneet joen rantaan ja teiden varsille. Ullavan ja Kälviän kylät toisiinsa yhdistävän tien varteen on muodostunut perinteinen raittimiljö, joka rajaa maisema-alueetta pohjoisessa. Tärkeimmät pihapiirit ovat Eelin tupa, Vähälä, Keski-Vähälä sekä Uusi-Vähälä. Ensimmäiset asukkaat tulivat alueelle vuonna 1599 ja Sikalan myllypaikka kertoo alueen pitkästä historiasta. (Keski-Pohjanmaan liito & Ramboll, 2015)

### **16. Ullavanjärven kulttuurimaisema**

Ullavanjärvi edustaa keskipothjalaista järven ympärille syntynyttä kulttuurimaisemaa, jolla on pitkät perinteet maataloudessa. Vanhaa rakennuskantaa alueella on enää vähän, mutta kulttuurimaisema on säilynyt arvokkaana ja elinvoimaisena. Ullavanjärven kulttuurimaisemat vaihtelevat koillisosien jylhien järvimaisemien ja lounaisosien alavien viljelymaisemien välillä. Maiseman peruselementit ovat matala ja rannoiltaan rikkonainen Ullavanjärvi ja sitä ympäröivät viljelyalueet. Maisema-alue rajautuu järven ympäristössä kumpuilevien moreeniselänteiden välisiin soihin ja havupuuvaltaisiin sekametsiin. Ullavanjärven matalilta rannoilta avautuu pitkiä näkymiä yli peltojen, rantakosteikkojen ja järvenselän. Erityisesti järven lounaisrannalla maisema on hyvin avointa ja viljelyalueet laajoja. Alueen lounaislaidalla on vanhoja perinnelaitumia ja pienipiirteisempiä peltöjä vanhoine kiviröykkiöineen ja metsäsaarekkeineen. Elinvoimainen maatalous ja maidontuotanto näkyvät maisemassa. Suurin maisemallinen uhka on vanhojen suoniittyjen ja kosteikkojen pusikoituminen erityisesti järven pohjoisrannoilla. (Keski-Pohjanmaan liito & Ramboll, 2015)

### **17. Kälviänjoen kulttuurimaisema**

Kälviän keskusta on kehittynyt paljon viimeisen sadan vuoden aikana, mutta muista Keski-Pohjanmaan kuntakeskuksista poiketen siellä on säilynyt edustavia viljely-ympäristöjä aivan keskustan tuntumassa. Maa- ja metsätalouden näkyminen maisemassa luo Kälviän keskustalle maisemallista, historiallista ja kulttuurista monimuotoisuutta. Entisten maatalouskeskusten pihapiirit erottuvat maisemassa selvästi keskustan muusta rakennuskannasta. Rakentaminen sijoittuu pääosin mäkien laille, rinteille tai Kälviänjoen lähistölle. Rakennushistoriallisesti arvokkaita kohteita kuten vanhoja pihapiirejä on useita ja Kälviän kirkon ympäristö on määritetty valtakunnallisesti merkittäväksi rakennetuksi kulttuuriympäristöksi (RKY). (Keski-Pohjanmaan liito & Ramboll, 2015)

### **18. Petäjaskosken kulttuurimaisema Pyhäjokivarressa**

Maisemakokonaisuus sijaitsee Pyhäjoen varrella ja siihen kuuluvat Laulumaanperän ja Myllyperän kylien välinen alue. Maasto on vaihtelevasti tasaista ja loivan kumpuilevaa. Joenvarren viljelyaloja rajaavat asumattomat metsäiset selänteet. Viljelyalat ovat paikoin kapeita ja rikkonaisia, paikoin avoimia ja laajoja. Alueen erityispiirre on jokivartta molemmin puolin reunustavat penkereet, joiden päällä kulkevat kapeat soratiet. Asutusrykelmät ovat sijoittuneet matalille kumpareille peltojen äärelle sekä teiden varsille. Maisema-alueen pohjoispuolella sijaitsee Kalaputaan kylä, joka on määritetty valtakunnallisesti merkittäväksi kulttuuriympäristöksi. (Pohjois-Pohjanmaan liito, 2013–2015)

13.11.2023

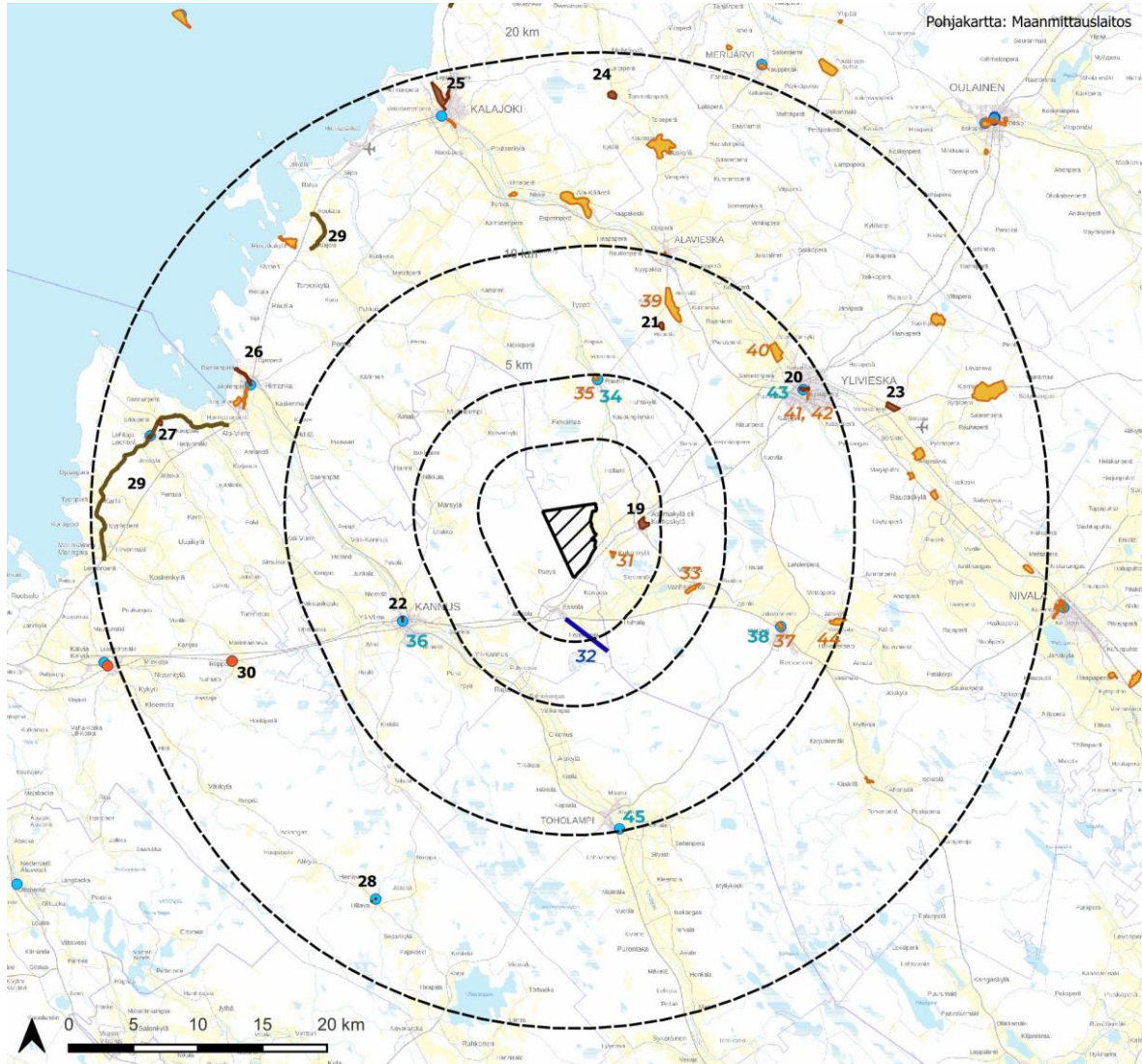
---

### 3.3. Valtakunnallisesti merkittävät rakennetut kulttuuriympäristöt (RKY)

Valtakunnallisesti merkittävät rakennetut kulttuuriympäristöt (RKY) kuvaavat monipuolisesti rakentamisen kehitystä eri aikakausina. Kohteet perustuvat VAMA-alueiden tapaan Maankäyttö- ja rakennuslakiin (132/1999, MRL) ja ne ovat Museoviraston inventoimia ja valtioneuvoston vahvistamia. Nykyinen aluejako on otettu käyttöön 1.1.2020. RKY-kohteet antavat alueellisesti, ajallisesti ja kohdetyypeittäin monipuolisen kokonaiskuvan maamme rakennetun ympäristön historiasta ja kehityksestä. Alueiden rakenne ja kylä- tai kaupunkikuva pyritään turvaamaan sekä säilyttämään jo olemassa olevia rakennuksia ja ympäristöjä. Lisäksi tavoitteena on mukauttaa mahdollinen täydennysrakentaminen ja muut muutokset arvokkaan kulttuuriympäristön ominaispiirteisiin.

Hankealueella ei sijaitse valtakunnallisesti arvokkaita rakennettuja kulttuuriympäristöjä. Lähin kohde on noin 3,5 km päässä sijaitseva Korhoskylä.

13.11.2023



- Hankealue
- rky\_leikattu
- Maakunnallisesti merkittävät rakennetut kulttuuriympäristöt, alue (Pohjois-Pohjanmaa)
- Maakunnallisesti merkittävät rakennetut kulttuuriympäristöt, viiva (Keski-Pohjanmaa)
- RKY, viiva
- RKY, piste
- Suojellut rakennukset

**Rakennetun kulttuuriympäristön arvokohteet**

- |   |  |
|---|--|
| 19. Korhoskylä  | 31. Kukonkylä                                  |
| 20. Kalajokivarsi Ylivieskan keskustassa ja Savisilta | 32. Kannuksen pikkurata                        |
| 21. Mattilanperän kylä                                | 33. Vanhakirkko                                |
| 22. Mäkiraonmäen vanha astutus ja Kannuksen kirkko    | 34. Raution kirkko, suojeltu kirkkoluilla      |
| 23. Vähäkankaan kylänraitti                           | 35. Rautio                                     |
| 24. Jylkän talonpoikaistila                           | 36. Kannuksen kirkko                           |
| 25. Plassin vanha markkinapaikka ja Kalajoen pappila  | 37. Sievin kirkonmäki, suojeltu kirkkoluilla   |
| 26. Raumankarin vanha asutus ja Himangan kirkko       | 38. Sievin kirkko, suojeltu kirkkoluilla       |
| 27. Lohtajan kirkko ja pappila                        | 39. Kähtävä                                    |
| 28. Ullavan kirkko ja Vanha-Vion talo                 | 40. Niemelänkylän jokivarren talonpoikaistalot |
| 29. Pohjanmaan rantatie                               | 41. Kauppakatu                                 |
| 30. <del>Riipan rautatiepysäkki</del>                 | 42. Rautatieaseman alue                        |
|   | 43. Ylivieskan kirkko, suojeltu kirkkoluilla   |
|   | 44. Järvikyläntien – Kalliontien raitti        |
|   | 45. Toholammin kirkko, suojeltu kirkkoluilla   |

Kuva 3.7 Valtakunnallisesti merkittävät rakennetun ympäristön kohteet (RKY) hankkeen tarkastelualueella (35 km) ja maakunnallisesti arvokkaat rakennetun ympäristön kohteet (MRKY) sekä suojellut rakennukset 20 km etäisyydellä hankealueesta. Riipan rautatiepysäkki on poistettu RKY-kohteista vuonna 2019.



13.11.2023

Taulukko 3.3 Hankealueet vaikutuspiirissä (35 km) sijaitsevat valtakunnallisesti merkittävät rakennetun ympäristön kohteet.

Valtakunnallisesti merkittävät rakennetut kulttuuriympäristöt (RKY2009)		
Numero	Kohteen nimi	Etäisyys hankealueesta
19.	Korhoskylä	n. 3,5 km
20.	Kalajokivarsi Ylivieskan keskustassa ja Savisilta	n. 18 km
21.	Mattilanperän kylä	n. 14,5 km
22.	Mäkiraonmäen vanha astutus ja Kannuksen kirkko	n. 13,5 km
23.	Vähäkankaan kylänraitti	n. 23,5 km
24.	Jylkän talonpoikaistila	n. 31,5 km
25.	Plassin vanha markkinapaikka ja Kalajoen pappila	n. 32,5 km
26.	Raumankarin vanha asutus ja Himangan kirkko	n. 24,5 km
27.	Lohtajan kirkko ja pappila	n. 30 km
28.	Ullavan kirkko ja Vanha-Vion talo	n. 29,5 km
29.	Pohjanmaan rantatie	n. 25,5–27 km
30.	Riipin rautatiepysäkki Kohde on yhteysviranomaisen lausunnon mukaan poistettu listalta vuonna 2019, mutta se näkyy vielä Museoviraston paikkatietoaineistossa ja täten myös kuvassa 3.7.	n. 26,5 km

**19. Korhoskylä** on hyvin säilynyt sekä kylärakenteensa, sitä ympäröivän maiseman, että rakennuskantansa osalta. Korhoskylän eli Asemakylän rungon muodostaa vanha maantie ja sen vaikutuspiiriin sijoittunut rakennuskanta. Kylän vanhinta kerrostumaa edustaa Korhosen pihapiiri, joka muodostuu Ylitalon ja Järvirannan rekisteritiloista. Tien toisella puolen on Kiviluodon pihapiiri. Oulu-Seinäjoki-radon rautatieasema ympäristöineen 1880-luvulta on puolestaan antanut kylälle toisen nimen ja vaikuttanut erilaisten palveluiden rakentumiseen kylätien varteen.

Ylitalon ja Järvirannan rakennukset muodostavat umpipiikan, jossa on kaksi asuinrakennusta, pitkä aittarivi, talli ja kaksi liiteriä navetan ollessa pihapiirin ulkopuolella. Pihapiirin pohjoispuolella sijaitsevan Järvirannan asuinrakennuksen vanhimmat osat ovat mahdollisesti 1600-luvulta. Järvirannan pihassa on kaksi asuinrakennusta, joissa on toiminut mm. kauppa ja majatalo. Lisäksi pihassa on kellari ja liiteri sekä tien suuntainen navetta. Sievin rautatieasema on rakennettu pysäkin tyyppiin rakennusten mukaan 1884-1886 ja laajennettu poikkipäädellä 1908 (B. Granholm). Asemapäällikkö Mäkeläisen 1921 rakennuttama kaksikerroksinen asuinrakennus noudattaa asemarakennuksen arkkitehtuuria. Korhosen koulu on vuodelta 1896. Kylän vanhoista kauppataloista on kylätien varrella vielä mm. Sairasen uusrenessanssityylinen kauppahuone. Kylän koulu on Sievin vanhin koulurakennus.

13.11.2023



Kuva 3.8 Kuva Korhoskylän RKY-alueelta.

**20. Kalajokivarsi Ylivieskan keskustassa ja Savisilta**, säilyneitä perinteisiä kirkonkylän elementtejä. Jokimaiseman päätepisteenä on pitäjän puinen, päätytornillinen 1786 rakennettu ristikirkko, jonka nykyinen asu on vuodelta 1892. Kirkon lähimaisemassa Kalajoen ylittää museosillaksi nimetty Savisilta, joka on toiseksi vanhin betonirakenteinen silta Suomessa. Tiehallinnon valitsemat museosillat kuvastavat maamme liikenneverkon ja sillanrakennustaidon kehitysvaiheita.

Kalajoen saaret ovat maisemallisesti merkittävät. Jokiuomassa on museomyllyksi kunnostettu Helaalan mylly, jonka kanavarakenne ja koneisto ovat vuodelta 1884. Nykyinen rakennus on rakennettu 1942 tapahtuneen palon jälkeen alkuperäisen mukaiseksi. Mylly on maisemallisesti tärkeä osa Ylivieskan keskustaa.

Latosaaren itäpuolella sijaitseva Savisilta on rakennettu kuuden luonnonkivistä muuratun silta-arkun varaan. Savisilta on nykyisin osa kevyen liikenteen väylää. Savisillan itäpuolella on puiston ympäröimä Mäen talo, jonka vanhimmat osat ovat vuoden 1830 tienoilta ja nykyasu 1940-luvulta.

**21. Mattilanperän kylä** on edustava ja hyvin säilynyt esimerkki Pohjanmaan jokilaaksokyläen takamaille 1700-luvun loppupuolella syntyneistä kruununtiloista, niiden rakennuskannasta ja kehityksestä.

Mattilanperä on osa Kalajokeen laskevan Kähtävänojan varteen keskittynyttä Kähtävän kylää. Mattilanperän rakennustavaltaan vanhakantaiset rakennukset, kivinavetat sekä jalka-aitat ja paja ovat edustava esimerkki 1700-luvun suomalaisesta talonpoikaisrakentamisesta.

Mattilan viiteen osaan jakautuneen tilan rakennuskanta on sijoittunut erittäin tiiviiksi ryhmäksi kylätien mutkaan. Kylätie kulkee asuinpihojen ja talouspihojen välistä.

13.11.2023

Mattilan asuinpihassa on kolme punamullattua asuinrakennusta, joista vanhin 1700-luvulta. Talouspihan yli kolmestakymmenestä rakennuksesta ovat kiviävät vanhinta kerrostumaa. Myös luonnonkivistä ladotut vävet ovat 1700-luvulta ja niiden hirsinen yläosa on korvattu uudella 1813 tulipalon jälkeen.

**22. Mäkiraonmäen vanha astutus ja Kannuksen kirkko**, Mäkiraonmäen 1900-luvun alun kirkonkylille tyypillinen rakentaminen ja tunnetun pohjalaisen kirkonrakentajasu-vun rakentama Kannuksen kirkko muodostavat 1930-luvun paloa edeltävää aikaa edusta-van kirkonkylämiljöön.

Kannuksen keskustan alavasta maastosta kohoaa kunnan historiallinen keskus, nykyisin teiden saartama Mäkiraonmäki, eteläpuolellaan Kannuksen kirkko. Mäkiraonmäki perintei-sine rakennuksineen on 1930-luvulla sattuneesta tulipalosta säästynyt, 1800-luvun kunta-kehityksestä kertova kokonaisuus muuten uudessa taajamakuvasa. Mäen etelärinteellä on viiden suurikokoisen, kaksikerroksisen rakennuksen ryhmä, johon lukeutuvat Jokelan, Mäki-Jokelan ja Vaetojan maatarakennusten lisäksi entinen kunnan toimisto, Kuntala, pi-täjän hirsinen lainamakasiini sekä poliittisen järjestötoiminnan keskuksena, 1900-luvun al-kuvuosina rakennettu työväentalo.

Kannuksen kirkon ja Mäkiraonmäen erottaa toisistaan nykyisin valtatie 28. Intendentin-konttorin suunnittelema puukirkko on rakennettu Heikki Kuorikosken johdolla. Muodoltaan se on sisäkulmistaan viistetty ristikirkko, jonka kahdeksankulmaisesta ristikeskuksesta ko-hoaa terävään huippuun päättyvä lanterniini. Kirkon ja tapulin nykyinen ulkoasu on pää-osin Mikko Karjalahden korjauksesta vuodelta 1880. Kirkon vieressä seisoo puinen kello-tapuli vuodelta 1817.

**23. Vähäkankaan tiivis kyläraitti**, puolitoistakerroksisine pohjalaistaloineen edus-tava ja hyvin säilynyt esimerkki Keski- ja Pohjois-Pohjanmaan jokilaaksoille tyypillisestä Puhtokylästä.

Kankaan kylään kuuluva Vähäkankaan nauhakylä sijoittuu Kalajokilaaksossa peltolakeu-delta kohoavalle osittain kallioiselle, viljelyyn kelpaamattomalle harjanteelle. Talot ovat tii-viinä ryhmänä ja viljelysarot ulottuvat kylästä joelle. Vähäkankaan ydinalueella on kahdek-san kookasta, keskipohjalaista rakentamistapaa edustavaa puolitoistakerroksista talonpoi-kaistaloa, jotka piharakennuksineen muodostavat yhtenäisen raitinäkymän. Keskeiset ta-lot ovat Pitkäsaari, Heino eli Vähäkangas, Otontalo eli Lähdemäki, Kivimäki, Ylimäki, Es-kontalo eli Välipelto, Jussintalo ja Pihlajisto.

Vähäkankaan kyläraitti on osa Kalajokilaakson valtakunnallisesti arvokasta maisema-alu-etta.

**24. Jylkän taloinpoikaistilan** pihapiiri on hyvin säilynyt esimerkki alueen 1800-luvun vauraasta pohjalaisesta talonpoikaistalorakentamisesta. Pihapiiriin kuuluu eri-ikäisiä asuin- ja talousrakennuksia, joihin lukeutuu kolme asuinrakennusta ja kaksikerroksinen luhtiaitta sekä vävetä, riipi ja aittoja. Pihapiiri sijaitsee peltojen ympäröimällä metsäsaarekkeella Ka-lajoen Mehtäkylässä.

13.11.2023

**25. Plassin vanha markkinapaikka** on Pohjanmeren jokisuiden tärkeimpiä markkinapaikkoja. Alueen rakennuskanta on monipuolista, tiivistä ja historiallista, vanhimmat rakennukset ovat 1700-luvulta. Plassin alue jakautuu Plassin eteläpuoliseen maatilakeskusten alueeseen, entisen kauppatorin markkinapuotiryhmään sekä entisen Tervatorin ja kalasataman rakennusryhmään.

Toisiinsa kiinni rakennetut asuinrakennukset Markkinatorilla muodostavat pitkän yhtenäisen rivistön. Plassin itäpuolella kulkeva Raahentie on osa vanhaa Pohjanmaan rantatietä.

**Kalajoen pappilan** mansardikattoinen päärakennus on yksi maamme harvoja kustavilaisia pappilarakennuksia. Kalajoen törmällä sijaitsevalla pappilalla on suuri merkitys alueen jokimaisemassa. Pappila sijoittuu Plassin markkinapaikalle johtavan maantien alkupäähän. Vuonna 1802 valmistunut rakennus on Kalajoen kirkonseudun vanhimpia. Rakennus on paanukattoinen ja punamullattu. Päärakennuksen lisäksi kokonaisuuteen kuuluu talousrakennuksia ja pihan puistoalue on entistä pappilan peltoa. Nykyisin pappilassa toimii kirkkoherranvirasto.

**26. Raumankarin vanha asutus ja Himangan kirkko**, Raumankari on historiallinen markkinapaikka, joka muodostaa Himangan kirkonkylän ytimen. Alue on säilyttänyt tiiviin rakenteensa ja pienmittakaavaisen rakennuskantansa. Vanhimmat asuinrakennuksista ovat 1800-luvun alkupuolelta.

Himangan kirkko on alueen merkittävä kohde, jonka 1800-luvulla tehdyistä korjauksista peräisin oleva asu on säilynyt hyvin. Kirkon on suunnitellut tunnettu keskipohjalainen kirkonrakentaja Jacob Rijfin 1700- ja 1800-luvun taitteessa.

Alueen muita merkittäviä kohtia ovat kahden raitin ja entisen Vaasan maantien varrella tiheästi sijaitsevat asuintontit, asnsassillan kiviarkkujen varaan rakennettu kevyen liikenteen silta sekä verkkovajojen rivistö Piispanrannassa.

**27. Lohtajan kirkko ja pappila** ovat hyvin säilyneitä kirkollisia ympäristöjä ja merkittäviä rakennusmuistomerkkejä. Puukirkko on kylän visuaalinen keskipiste. Pappila sijaitsee kirkonkylän ulkopuolella Lohtajajoen rannalla, ja sinne johtaa koivujanne peltojen halki luhtiaitan kautta. Pappilan päärakennus on kookas ja varustettu korkealla kivijalalla. Rakennusta ympäröi piha puutarhoineen ja kuusialtoineen.

**28. Ullavan kirkko ja Vanha-Vion talo**, Ullavan kirkko ja tapuli muodostavat pienen keskipohjalaisen kappeliseurakunnan 1700-luvun loppupuolella muodostuneen, hyvin säilyneen kirkollisen ympäristön. Pienen kirkonkylän vanhimpiin säilyneisiin rakennuksiin luokiteltava Vanha-Vion talo on taiteilijaprofessori Veikko Vionojan syntymäkotina. Uusklassistinen Ullavan puukirkko sijaitsee kirkonkylässä Ullavanjoen itäpuolella. Kirkko on poikkipäädyillä varustettu, alun perin oktagonin muotoinen pitkäkirkko. Kirkon kahdella sivulla ulkonevat pienet satulakattoiset eteishuoneet ja yhdellä sakaristo. Ristikeskuksesta nousee lyhtytorni. Ikkunat ovat pyörökaariset. Alttaritaulu on ullavalaisyyntyisen Veikko Vionojan maalaama Ristiinnaulittu vuodelta 1928. Kirkon lounaispuolella seisoo erillinen, korkea kolminivelinen kellotapuli. Kirkkopihalla on sankarivainajien hautapaikka ja sitä ympäröi matalahko kivimuuri.

13.11.2023

---

Kirkon lounaispuolella on Vanha-Vion talo, joka on ollut saman suvun omistuksessa 1500-luvulta asti. Taiteilija Veikko Laineen (Vionoja) synnyinkodin punamullattu päärakennus on valmistunut 1755 ja sitä on jatkettu 1880-luvulla päätykamareilla. Pihassa on ulkorakennus 1900-luvun alkupuoliskolta.

**29. Pohjanmaan rantatie** on yksi Suomen tärkeistä historiallisista tielinjoista. Aikoinaan tie on kulkenut Turusta Tukholmaan saakka kiertäen Pohjanlahden ympäri. Tiellä on ollut myös suuri paikallinen merkitys, sillä se on ollut Pohjanmaan tärkein tie ja pitkän Lapin läänin ainoa maantie. Tie on kunnostettu ratsupolusta maantieksi alun perin 1600-luvun aikana. Rantatietä oikaistiin ja kunnostettiin 1900-luvulla. Keski-Pohjanmaalla tie kulkee Kokkolassa Marinkaisten ja Alaviirteen saariston välillä harjuja pitkin sorapäällysteisenä. Noin 20 kilometrin mittaisen tienpätjän maastoa mukaileva linjaus on säilynyt parantamisesta huolimatta.

13.11.2023

### 3.4. Maakunnallisesti merkittävät rakennetut kulttuuriympäristöt (MRKY)

Maakunnallisesti merkittävät rakennetut kulttuuriympäristöt (MRKY) edustavat maakunnalle tyypillistä rakennuskantaa eri aikakausilta. Pääpaino on arvokkaalla rakennusperinnöllä, mutta kohteilla on usein myös kaupunki- tai kyläkuvallinen merkitys.

Hankealueella ei sijaitse maakunnallisesti merkittäviä rakennettuja kulttuuriympäristöjä. Lähin kohde on 1,5 km päässä hankealueesta sijaitseva Kukonkylä. Kukonkylän kokonaisuus muodostuu historiallisista ja komeista taloista ja niiden pihapiireistä sekä entisestä osuuskunnan myllystä, Vesimyllystä. Valtakunnallisesti merkittävät rakennetun ympäristön alueet on tunnistettu myös maakunnallisesti merkittäviksi. Pällekkäisyyksien välttämiseksi nämä kohteet on käsitelty vain edeltävässä luvussa valtakunnallisesti merkittävien kulttuuriympäristöjen yhteydessä.

*Taulukko 3.4 Hankealueen vaikutuspiirissä (20 km) sijaitsevat maakunnallisesti merkittävät rakennetun ympäristön kohteet.*

Maakunnallisesti merkittävät rakennetut kulttuuriympäristöt (MRKY) ja suojellut rakennukset		
Numero	Kohteen numero ja nimi (0–20 km säteellä hankealueesta sijaitsevat kohteet)	Etäisyys hankealueesta
31	Kukonkylä	1 km
32	Kannuksen pikkurata	3,5 km
33	Vanhakirkko	8 km
34	Raution kirkko, suojeltu kirkkolailla	9,5 km
35	Rautio	9,5 km
36	Kannuksen kirkko, suojeltu kirkkolailla	13 km
37	Sievin kirkonmäki	15,5 km
38	Sievin kirkko, suojeltu kirkkolailla	15,5 km
39	Kähtävä	15,5, km
40	Niemelänkylän jokivarren talonpoikaistalot	18 km
41	Kauppakatu	18,5 km
42	Rautatieaseman alue	18,5 km
43	Ylivieskan kirkko, suojeltu kirkkolailla	18,5 km
44	Järvikyläntien – Kalliontien raitti	19 km
45	Toholammin kirkko, suojeltu kirkkolailla	19,5 km

#### 31. Kukonkylä ja Kukonkylän luontopolku

Kukonkylän kokonaisuuteen kuuluvat Alakukon, Kukon, Kytöaron tilat sekä vesimylly. Perimätiedon mukaan Kukonkylä on saanut nimensä siitä, että paikalla on pesinyt suokukkoja ja Kukon suvun esi-isä muutti alueelle 1600-luvulla. Alakukon komea ja korkea päärakennus erottuu maisemassa. Kukon päärakennusta on uudistettu vuosien varrella hieman, joten se on menettänyt hiukan rakennushistoriallisia arvojaan verrattuna Alakukkoon. Kytöaron päärakennus on rakennettu peltoaukean laitaan 1900-luvun alussa. Vääräjokivarressa sijaitseva entinen osuuskunnan mylly on edelleen käyttökunnossa, vaikka jauhatustoiminta loppui 1977. Myllyssä tuotettiin myös sähköä kylän tarpeisiin 1920-luvulta aina 1980-luvulle

13.11.2023

saakka. Myllyn kohdalla Vääräjoki polveilee pienipiirteisissä uomissa saarekkeiden ja koskien lomassa.

Kukonkylän kaakkoispuolella sijaitsee Kukonkylän kyläyhdistyksen toteuttama luontopolku, jota pitkin pääsee liikkumaan metsän halki Lähdenen avosuolla sijaitsevalle lintutornille, sekä suon keskellä sijaitsevalle kalliosaarelle rakennetulle laavulle.



*Kuva 3.9 Näkymä Kukonkylästä Vääräjoen sillalta etelään.*

13.11.2023



Kuva 3.10 Kukonkylän luontopolku johtaa muun muassa avosuon keskellä sijaitsevalle kalliosaarelle.

### **32. Kannuksen pikkurata**

Metsähallituksen omistamaa junarataa käytettiin puutavara kuljetukseen 1920-luvun alusta 1960-luvun vaihteeseen saakka. Kapearaiteinen rata kulki Sievin, Reisjärven, Kannuksen, Toholammin ja Lestijärven kuntien alueella. Rata yhdistyi Pohjanmaan rataan Eskolan asemalla Kannuksessa ja se oli pisimmillään 68 kilometriä pitkä.

### **33. Vanhakirkko**

Vanhakirkon kylänraitin arvo perustuu sen merkitykseen Sievin vanhimpana kyläkeskukseksi ja se kuuluu myös Vanhakirkon–Jyringin maakunnallisesti arvokkaaseen maisema-alueeseen. Viereisen Vääräjoen rannat ovat paikkakunnan vanhinta viljely- ja asuinalueita ja alueella onkin löydetty kolme kivikautista asuinpaikkaa. Vakituinen asutus on muodostunut Vanhakirkon alueelle 1500-luvulla. Asutus sijaitsee nauhamaisesti kylänraitin varrella ja Uusitalon kookas päärakennus erottuu raitin merkkirakennuksena. Kirkkotarha, pappilan aitta sekä kappeli ja sitä ympäröivät rakennukset muistuttavat ajasta, jolloin Vanhakirkko oli Sievin hengellinen keskus. Paikalla sijaitsi 1600-luvulla Sievin ensimmäinen kirkko sekä kaksi seuraavaa, kunnes nykyisin käytössä oleva kirkko rakennettiin Sievin keskustaan vuonna 1861.



13.11.2023

### **34. Raution kirkko**

Raution kirkko on valmistunut vuonna 1800 kalajokelaisen kirkonrakentaja Simo Jylkkä-Silvénin toimesta. Puisen ristikirkon nykyinen asu on peräisin vuodelta 1884, jolloin sen kattorakenteita muutettiin, ristikeskukseen lisättiin pieni torni ja ikkunat muutettiin suippokärkisiksi. Kirkkoa ympäröi kirkkopuisto ja vuonna 1796 perustettu hautausmaa.

### **35. Rautio**

Vääräjoen varrella sijaitseva Raution kyläympäristön arvokkaita kohteita ovat Petäjistön tila, Raution kirkko ympäristöineen, Raution kotiseutumuseo sekä Raution seurakuntakoti. Vuonna 1976 perustettu Raution kotiseutumuseo on entisen Lukkarin puustelli ja sitä hoitaa Raution kotiseutuyhdistys. Museon pihapiiriin kuuluu entinen lainajyvämakasiini, kaksi 1700-luvun lopun aittaa sekä Rautakosken paja.

### **36. Kannuksen kirkko**

Intendentinkonttorin suunnittelema puukirkko on rakennettu Heikki Kuorikosken johdolla. Muodoltaan se on sisäkulmistaan viistetty ristikirkko, jonka kahdeksankulmaisesta ristikeskuksesta kohoaa terävään huippuun päättyvä lanterniini. Kirkon ja tapulin nykyinen ulkoasu on pääosin Mikko Karjalahden korjauksesta vuodelta 1880. Kirkon vieressä seisoo puinen kellotapuli vuodelta 1817.

### **37. Sievin kirkonmäki**

Alue on edustava ja hyvin säilynyt esimerkki kirkon ympärille rakentuneesta miljööstä. Pappila on valmistunut vuonna 1863 ja se toimii nykyisin kirkkoherranvirastona. Sen pihapiirissä sijaitsevat nykyisin päiväkotina toimiva väentupa sekä museokäytössä oleva näyttävä lainajyvämakasiini.

### **38. Sievin kirkko**

Maisemallisesti näyttävällä paikalla mäen päällä sijaitseva Sievin puukirkko on rakennettu vuonna 1861. Kirkon ympäristöön kuuluu myös kirkkopuisto, kaksi hautausmaata ja vuonna 1866 rakennettu ruumishuone.

### **39. Kähtävä**

Kähtävän kyläkokonaisuus sijaitsee kapean Kähtävänojan varrella. Asutus on sijoittunut ojaa myötäilevän raitin varrelle katkonaisena nauhana. Pihapiirien rakennukset sijaitsevat monin paikoin tien molemmilla puolilla. Alueen rakennuskanta on kerroksellista: mukana on vanhaa talonpoikaistyylisiä rakentamista, jälleenrakennuskauden tuotoksia sekä 1900-luvun puolivälin jälkeen valmistuneita rakennuksia. Rakennushistoriallisesti arvokkaita kohteita ovat Aniaksen tila, Keski-Hautala, Louhela, Ranta-Myllylä, Rinta-Harju sekä Ala-Hautala, Ticklen, Vanhapaikka, Ylihautala ja Kähtävän kansakoulu. Muutokset tielinjauksissa ovat hajauttaneet kylärakennetta ja vanha tie on jäänyt sivutiemäiseksi kujaksi.

### **40. Niemelänkylän jokivarren talonpoikaistalot**

Kalajokivarressa peltojen keskellä sijaitseva kyläympäristö muodostuu seitsemästä talosta, joita ovat Ala-Hakala, Kippola ja Oja Kippola, Levonen, Nuorala, Pohja-Häivälä, Sipilä ja Yli-Häivälä. Hirsi-rakenteiset talonpoikaistalot talousrakennuksineen sijoittuvat nauhamaisesti jokea molemmin puolin myötäilevien teiden varsille. Kokonaisuus kertoo perinteisestä rakentamistavasta ja mittakaavasta ja vanhimmat talousrakennukset ovat säilyneet 1700-luvulta.

13.11.2023

#### **41. Kauppakatu**

Ylivieskan kauppakatu kertoo taajaman historiasta ja elinkeinotoiminnan kehittymisestä. Ylivieskan kehittymiseen kirkonkylästä kauppalaksi vaikutti 1800-luvun lopulla rakennettu rautatie. Alue alkoi kehittyä Kalajokilaakson liike- ja kulttuurielämän keskuksiksi liikenneyhteyksien yhä parantuessa 1920-luvulla rakennetun uuden yhteysradan myötä. Kaksikerroksiset liikerakennukset reunustavat loivasti kaartuvaa katua, joten katutila on selvästi rajautuva ja mittakaavaltaan miellyttävä. Ylivieskan kirkko muodostaa kauppakadun päätteen lännessä. Suurin osa kadun rakennuksista on peräisin 1950- tai 1960-luvuilta ja ne ovat edustavia esimerkkejä aikansa liikerakentamisesta. Kauppakadun vieressä on myös kaksi muuta rakennetun kulttuuriympäristön arvoaluetta: Rautatieaseman alue (MRKY) sekä Kalajokivarsi Ylivieskan keskustassa ja Savisilta (RKY).

#### **42. Rautatieaseman alue**

Ylivieskan rautatieaseman alueeseen kuuluvat asemarakennus, rautatieläisten asuinalue, tavara-asema ja veturitalli. Asemarakennus on otettu käyttöön vuonna 1886, jolloin Kokkolan ja Oulun välinen rataosuus valmistui. Kasarmiksi nimetty rautatieläisten asuinalue on valmistunut 1900-luvun alussa. Alueella on muun muassa asemapäällikön talo vuodelta 1925, kaksoisvahtitupa vuodelta 1902 ja neljä työläisten asuinrakennusta vuodelta 1925. Radan varren vesitorni erottuu maamerkinä kaupunkiin ja rautatielle.

#### **43. Ylivieskan kirkko**

Vuodelta 1786 peräisin ollut Ylivieskan kirkko on suojeltu kirkkolaiilla, mutta kirkko tuhoutui palossa vuonna 2016. Ylivieskan kirkon rauniot ja Pappisaari sekä Ylivieskan kirkkopuisto on arvotettu maakunnallisesti arvokkaaksi kohteeksi. Ylivieskan uutta kirkkoa, joka vihittiin käyttöön vuonna 2021 ei sen sijaan ole toistaiseksi arvotettu maakunnallisesti arvokkaaksi kohteeksi tai suojelluksi rakennukseksi.

#### **44. Järvikyläntien – Kalliontien raitti**

Vääräjokilaaksoa rajaavat selänteen reunalla kulkeva Järvikyläntien–Kalliontien raitin varrelle on sijoittunut rakentamista nauhamaisesti. Kohde onkin arvokas esimerkki jokilaakson tienvarsi-asutuksesta. Raitilta avautuu paikoitellen hienoja näkymiä ympäröiville viljely-alueille. Erityisesti Järvikylä ja Kallion välinen osuus Kalliontiestä on erityisen hyväkuntoinen ja rakennuskanta on idyllistä vanhoine päärakennuksineen ja pienine pihapiireineen. Alueen arvokkaita rakennuksia ovat Hangasmaan talot, Kalliontie 35, Kivelä, Juusolan aitat, Ahola ja entinen Järvikylän kyläkauppa. Raitti kuuluu maakunnallisesti arvokkaaseen Evijärven ja Vääräjokilaakson kulttuurimaisemien maisema-alueeseen.

#### **45. Toholammin kirkko**

Nykyinen kirkko on Toholammin kolmas. Aiemmat kirkot sijaitsivat Kirkkojärven rannalla, kun taas nykyinen kirkko on rakennettu noin kolme kilometriä Lestijokea ylävirtaan Kettukankaalle. Läänin-arkkitehti Carl Axel Setterbergin suunnittelema puukirkko on valmistunut 1861. Tyyliiltään Toholammin päätytornillinen pitkäkirkko on uusgoottilainen.

13.11.2023

---

### 3.5. Inventoidut perinnebiotoopit

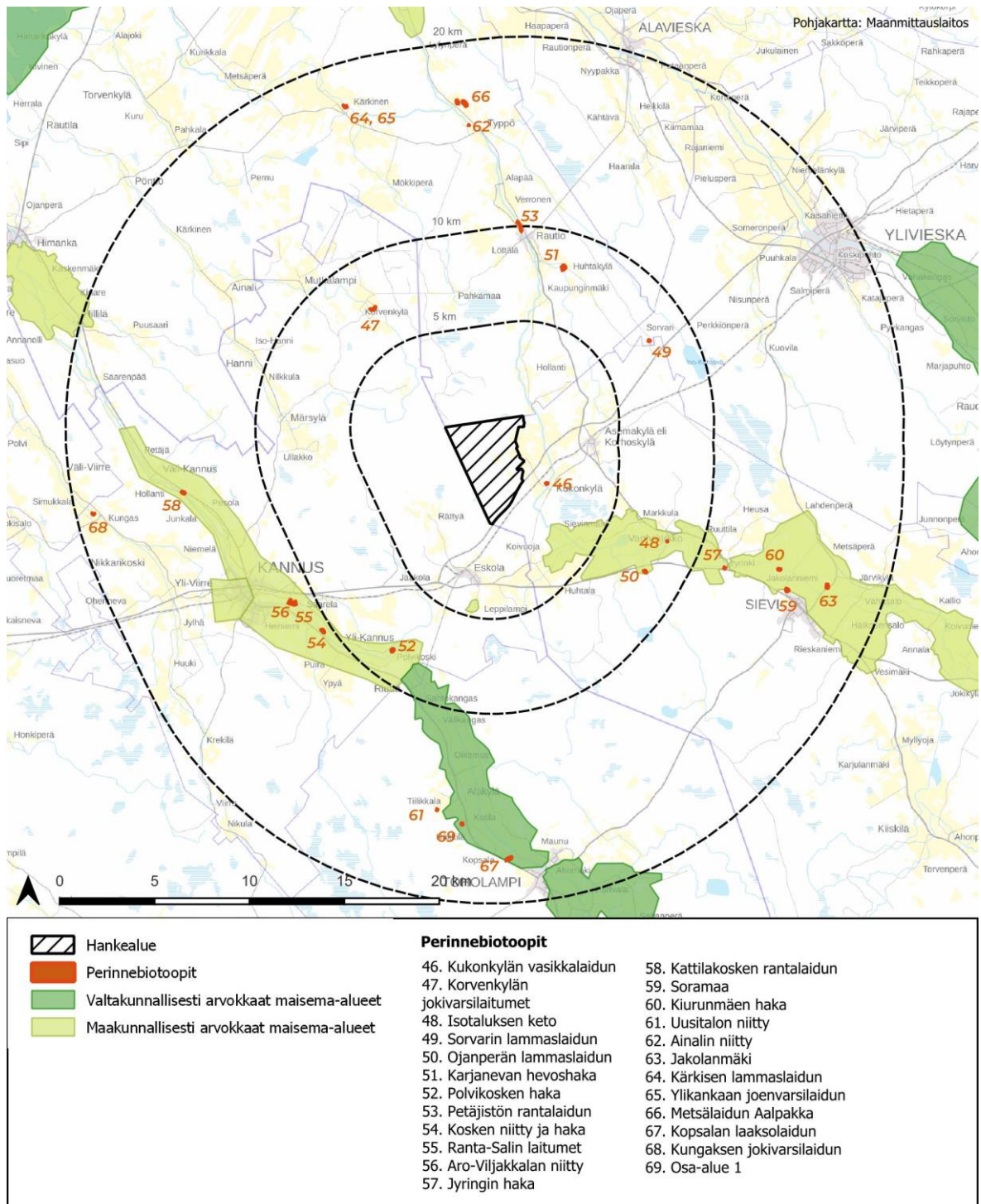
Perinnebiotoopeilla tarkoitetaan Valtioneuvoston asetuksen 953/2020 3 § mukaan “perinteisen karjatalouden niitto- ja laidunkäytäntöjen muovaamia luontotyyppisiä, joille on kehittynyt niille ominainen, monimuotoinen eliölajisto, sekä elinympäristöjä, joille on muulla tavoin kehittynyt vastaava eliölajisto.”

Perinnebiotooppi-inventointeja ovat toteuttaneet ELY-keskukset ja Metsähallituksen Luontopalvelut. Hankealueen vaikutuspiirissä inventointeja on toteutettu vuosina 2019–2023. Kohteet ovat arvoluokiteltu kategorioittain: Valtakunnallisesti (V), Maakunnallisesti (M), Paikallisesti (P) arvokkaat perinnebiotoopit, Kunnostuskelpoiset (K), Ei perinnemaisema-arvoja sisältävät (E) ja Luontaiset (L) perinnebiotoopit sekä Uusympäristöt (U).

Perinnebiotooppikohdekohtainen arvo korreloi kohteen kokonaisvaltaisen perinnemaisemallisen arvon kanssa mutta ei ole virallinen, vahvistettu arvio. Se soveltuu riskianalyysiin erilaisissa ympäristöarvioinneissa mutta on sellaisenaan viitteellinen. (Metsähallitus 2023)

Taulukkoon 5 on listattu korkeintaan 20 km etäisyydellä hankealueesta sijaitsevat kohteet. Lähin inventoitu perinnebiotooppi sijoittuu noin 1,5 kilometrin etäisyydelle hankealueesta.

13.11.2023



Kuva 3.13 Inventoidut perinnebiotoopit hankealueen vaikutuspiirissä (20 km).

13.11.2023

Taulukko 3.5 Inventoidut perinnebiotoopit hankealueen vaikutuspiirissä (20 km).

Perinnebiotoopit			
Numero	Kohteen nimi	Etäisyys hankealueesta	Arvoluokitus
46	Kukonkylän vasikkalaidun	n. 1,5 km	E
47	Korvenkylän jokivarsilaitumet	n. 7 km	P-
48	Isotaluksen keto	n. 8 km	P
49	Sorvarin lammaslaidun	n. 8 km	P-
50	Ojanperän lammaslaidun	n. 8 km	P
51	Karjanevan hevoshaka	n. 8 km	K
52	Polvikosken haka	n. 8 km	P-
53	Petäjistön rantalaidun	n. 10 km	K
54	Kosken niitty ja haka	n. 10 km	P
55	Ranta-Salin laitumet	n. 11 km	P+
56	Aro-Viljakkalan niitty	n. 11 km	K
57	Jyringin haka	n. 12 km	P-
58	Kattilakosken rantalaidun	n. 15 km	P-
59	Soramaa	n. 15 km	U1
60	Kiurunmäen haka	n. 15 km	P
61	Uusitalon niitty	n. 15 km	K
62	Ainalin niitty	n. 16 km	K
63	Jakolanmäki	n. 17 km	P-
64	Kärkisen lammaslaidun	n. 18 km	K
65	Ylikankaan joenvarsilaidun	n. 18 km	E
66	Metsälaidun Aalpakka	n. 18 km	K
67	Kopsalan laaksoalaidun	n.18 km	K
68	Kungaksen jokivarsilaidun	n. 19 km	P-
69	Osa-alue 1	n. 15 km	-

13.11.2023

### 3.6. Paikallisesti arvokkaat kohteet

Paikallisesti arvokkaat kohteet on selvitetty viiden kilometrin säteellä hankealueesta. Lähdäaineistona on käytetty Sievin ja Kannuksen kunnan kaava-aineistoja. Kohteita ei esitetä kartalla, koska paikkatietoaineistoa ei ole saatavilla.

Taulukko 1.4. Paikallisesti arvokkaat rakennetun kulttuuriympäristön kohteet 5 km etäisyydellä hankealueesta.

Paikallisesti arvokkaat rakennetun kulttuuriympäristön kohteet				
Numero	Sijaintikunta ja kaava-alue	Nimi ja kaavamerkintä	Sisältyy arvoalueeseen	Etäisyys hankealueesta
70	Sievi, Asemanseudun asema-kaavayhdistelmä (1989, 2012)	sr-1, suojeltava rakennus. 4 rakennusta	Korhoskylä, RKY	Noin 4 km
71	Sievi, Asemanseudun asema-kaavayhdistelmä (1989, 2012)	sr-2, suojeltava rakennus. 9 rakennusta	Korhoskylä, RKY	Noin 4 km
72	Sievi, Asemanseudun asema-kaavayhdistelmä (1989, 2012)	sr-3, suojeltava rakennus. 1 rakennus	Korhoskylä, RKY	Noin 4 km
73	Sievi, Asemanseudun asema-kaavayhdistelmä (1989, 2012)	sr-4, suojeltava rakennus. 4 rakennusta	Korhoskylä, RKY	Noin 4 km
74	Kannus, Eskolan taajaman osayleiskaava (2019)	Eskolan tiiviisti rakentunut kylämäinen asuinalue ja perinteinen keskusta (AT-1, kylä-alue, jolla on erityisiä kulttuurihistoriallisia arvoja)	-	Noin 3 km
75	Kannus, Eskolan taajaman osayleiskaava (2019)	Eskolan talot, 1800-luvun lopulla rakentunut Eskolan talojen muodostama pihapiiri (sk-4, taajamakuvallisesti paikallisesti huomionarvoinen alue)	-	Noin 2,5 km
76	Kannus, Eskolan taajaman osayleiskaava (2019)	Kohde 26: Pinolankatu 1 (rk, paikallisesti merkittävä kulttuurihistoriallinen rakennus)	-	Noin 3 km
77	Kannus, Eskolan taajaman osayleiskaava (2019)	Kohde 27: Hihnakankaantie 11 (rk, paikallisesti merkittävä kulttuurihistoriallinen rakennus)	-	Noin 3 km
78	Kannus, Eskolan taajaman osayleiskaava (2019)	Kohde 28: Repiämäntie 8 (rk, paikallisesti merkittävä kulttuurihistoriallinen rakennus)	-	Noin 3 km
79	Kannus, Eskolan taajaman osayleiskaava (2019)	Kohde 30: Koulutie 8 (rk, paikallisesti merkittävä kulttuurihistoriallinen rakennus)	-	Noin 3 km
80	Kannus, Eskolan taajaman osayleiskaava (2019)	Kohde 31: Koulutie 3 (rk, paikallisesti merkittävä kulttuurihistoriallinen rakennus)	-	Noin 3 km
81	Kannus, Leppilammen osayleiskaava (2004)	Ala-Leppilampi/Alatalo pääarakennus (srs, rakennussuojelulain nojalla suojelu rakennus)	Leppilampi, MAMA	Noin 4,5 km

13.11.2023

82	Kannus, Leppilammen osayleiskaava (2004)	Ala-Leppilampi/Alatalo ruumisaitta (srs, rakennussuojelulain nojalla suojelu rakennus)	Leppilampi, MAMA	Noin 4,5 km
83	Kannus, Leppilammen osayleiskaava (2004)	Ala-Leppilammen/Alatalon päärakennuksen eteläpuolella sijaitsee neljä vanhaa perinteistä talonpoikaispäärakennusta (sr, säilytettävä rakennus)	Leppilampi, MAMA	Noin 4,5 km

13.11.2023

---

## Lähteet

### Kirjallisuuslähteet:

Kannuksen karttapalvelu <https://kartat.sweco.fi/kannus/> Viitattu 7.11.2023

Kannuksen kunta. 2018. Eskolan taajaman osayleiskaava, kaavaselustus.

Keski-Pohjanmaan liitto & Ramboll. 2015. Keski-Pohjanmaan IV vaiheen maakuntakaava, Liite 2: Rakennettu kulttuuriympäristö. <https://docplayer.fi/108428921-Rakennettu-kulttuuriymparisto.html> Viitattu 3.10.2023

Kuoppala A., Asunmaa R. & Purola H. 2013. Maaseudun kulttuurimaisemat ja maisemanähtävyydet - Ehdotukset Pohjanmaan, Etelä- ja Keski-Pohjanmaan maakunnallisesti arvokkaiksi maisema-alueiksi 2013. <http://www.maaseutumaisemat.fi/wp-content/uploads/2014/02/EPO-raportti-maakunnalliset.pdf>

Metsähallitus. 2023. Tiedonanto perinnebiotooppiaineistoon liittyen. Sähköposti 4.10.2023.

Museoviraston internetsivut. 2022. Valtakunnallisesti merkittävät rakennetut kulttuuriympäristöt RKY. [http://www.rky.fi/read/asp/r\\_mkl\\_kohde\\_list.aspx?MAAKUNTA\\_ID=17](http://www.rky.fi/read/asp/r_mkl_kohde_list.aspx?MAAKUNTA_ID=17). Viitattu 3.10.2023.

Pohjois-Pohjanmaan liitto. 2016. Arki arvokkaalla maisema-alueella. Maakuntakaavan tulkin-taopas [https://pohjois-pohjanmaa.fi/wp-content/uploads/2020/09/B90\\_P-P\\_Arki-arvokkaalla-maisema-alueella\\_2016.pdf](https://pohjois-pohjanmaa.fi/wp-content/uploads/2020/09/B90_P-P_Arki-arvokkaalla-maisema-alueella_2016.pdf).

Pohjois-Pohjanmaan liitto. 2013–2015. Arvokkaat maisema-alueet Pohjois-Pohjanmaalla. Pohjois-Pohjanmaan valtakunnallisesti ja maakunnallisesti arvokkaiden maisema-alueiden päivitys- ja täydennysinventointi 2013–2015.

Pohjois-Pohjanmaan liitto. 2016. Pohjois-Pohjanmaan rakennettu kulttuuriympäristö 2015 – päivitysinventointi.

Pohjois-Pohjanmaan liitto. 2022. Maakuntakaavoitus ja tausta-aineistot.

Semecon Oy, Sievin kunta & Alusta Consulting Oy. 2023. YVA-ohjelma, Malakankaan tuulivoimapuisto, Sievi.

Sievin karttapalvelu <https://kartat.sweco.fi/sievi/> Viitattu 7.11.2023

Sievin kunta. Asemanseudun asemakaavayhdistelmä, ja kaavamääräykset 1989 ja 2012.

Valtioneuvoston asetusperinnebiotooppien kunnostukseen ja hoitoon vuosina 2020-2025 myönnettävästä tuesta 3 §. <https://www.finlex.fi/fi/laki/alkup/2020/20200953> Viitattu 3.10.2023

Wecman E. 2006. Tuulivoimalat ja maisemat. Suomen ympäristö 5/2006.

Ympäristöministeriö 2016. Maisemavaikutusten arviointi tuulivoimarakentamisessa SY 1/2016.

### Paikkatietoaineisto:

GTK 2022: maaperä ja kallioperä.

Keski-Pohjanmaan liitto 2022: maakunnallisesti arvokkaat maisema-alueet ja rakennetut kulttuuriympäristöt.

Maanmittauslaitos, 2022: maastotiedot.

Museovirasto 2022: rakennettu kulttuuriympäristö.



13.11.2023

---

Open Street Map 2022: päätiestö, retkeilyreitti.

Metsähallitus 2023: perinnebiotooppien päivitysinventointi.

Pohjois-Pohjanmaan liitto 2022: maakunnallisesti arvokkaat maisema-alueet ja rakennetut kulttuuriympäristöt.