

26.7.2023



SIEVI

# Malakakankaan tuulivoimapuistoalueen arkeologinen täydennysinventointi

Tilaja:  
Semecon Oy

Heilu Oy  
Jussi-Pekka Hiltunen

## Sisällysluettelo

1. Johdanto .....	5
2. Tulos.....	8
3. Arkeologisen kulttuuriperinnön kohteet.....	10
Kiinteät muinaisjäänökset .....	10
3.10. Ukonvuori* .....	10
3.11. Koskikangas*.....	13
4. Lähteet.....	16
Maastossa jalkaisin tarkastetut alueet.....	17
Kuvia.....	18

## Karttaluettelo

Kartta 1. Inventointialueen lähestymiskartta. ....	3
Kartta 2. Tuulivoimapuiston yleiskartta. ....	4
Kartta 3. Peruskarttaote Ukonvuoren tervahaudasta.....	11
Kartta 4. Ukonvuoren tervahauta MML:n korkeusmallissa. ....	11
Kartta 5. Peruskarttaote Koskikankaan tervahaudasta.. ....	14
Kartta 6. Koskikankaan tervahauta MML:n korkeusmallissa. ....	14
Kartta 7. Maastossa jalkaisin tarkastetut alueet.. ....	17

Taustakarttoina Maanmittauslaitoksen Karttakuvapalvelun (WMTS) 07/2023 aineistoa, ellei toisin mainita. Koordinaatisto ETRS-TM35FIN, korkeus N2000. Valokuvat: J-P Hiltunen ja Maria Södö.

Kannen kuva: Kohde 3.10. Ukonvuori tervahauta. Lounaaseen.

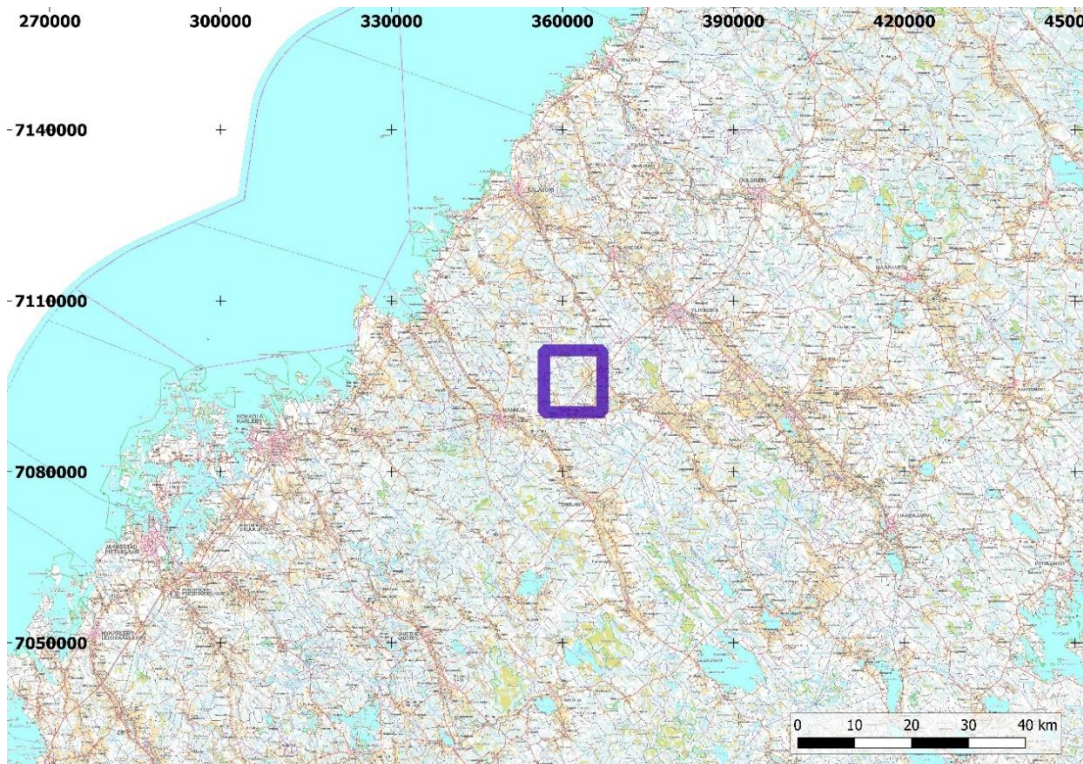
## SIEVI Malakakankaan tuulivoimapuistoalueen arkeologinen täydennysinventointi

### Tiivistelmä & arkistotiedot

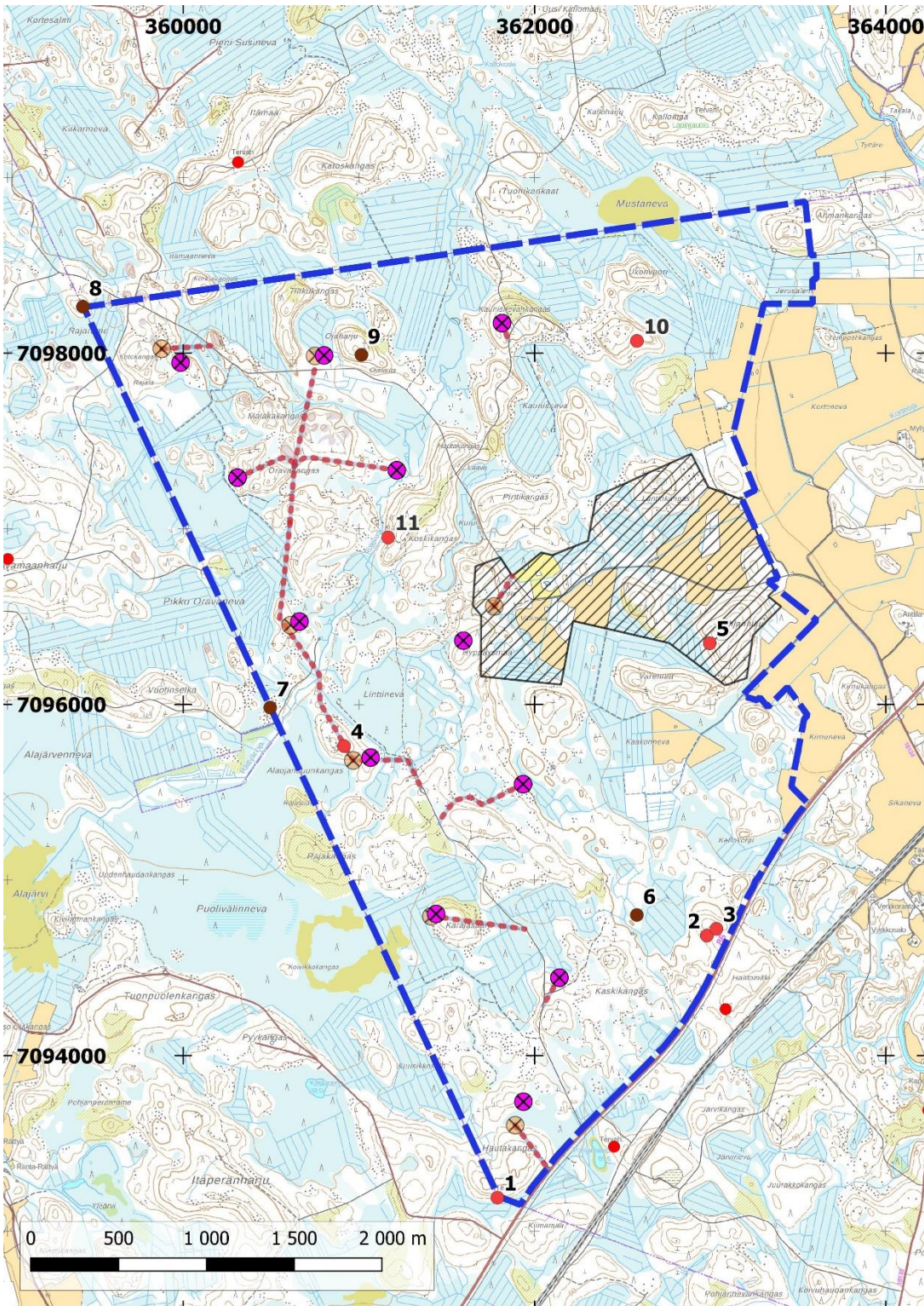
Semecon Oy on selvittämässä tuulivoimapuiston sijoittumista Sievin, Kannuksen ja Kalajoen kuntien rajalle Malakakankaan alueelle. Selvityksiin liittyvästä arkeologisesta täydennysinventoinnista vastasi Heilu Oy:n arkeologi Jussi-Pekka Hiltunen ja Heilu Oy:n harjoittelija Maria Södö. Alueella on suoritettu arkeologinen inventointi Heilu Oy:n toimesta marraskuussa 2022, jolle täydennysinventointi oli jatkoa.

Vuoden 2023 täydennysinventoinnin yhteydessä tuulivoimapuistoalueelta tavattiin kaksi historiallisen ajan tervahautaa. Tuulivoimapuistoalueelta tunnetaan marraskuussa 2022 ja kesäkuussa 2023 tehtyjen arkeologisten inventointien perusteella seitsemän historiallisen ajan tervahautaa, kolme historiallisen ajan rajamerkkiä sekä yksi historiallisen ajan asuinpaikka. Tervahaudat ovat Museoviraston ohjeiden ja oppaiden perusteella kiinteitä muinaisjäännöksiä, rajamerkit ja asuinpaikka ovat muita kulttuuriperintökohteita.

<b>Tutkimustyyppi:</b>	Arkeologinen inventointi
<b>Tutkimuksen tekijä:</b>	Heilu Oy / FM Jussi-Pekka Hiltunen ja FM Maria Södö
<b>Kenttätyöaika:</b>	7.6.2023
<b>Tutkimuksen tilaaja:</b>	Semecon Oy
<b>Alueelle sijoittuneet aiemmat tutkimukset:</b>	Tiainen, Hiltunen ja Ervasti 2021/2022 inventointi Luoto, Hiltunen ja Ervasti 2022 inventointi



Kartta 1. Inventointialueen lähestymiskartta.



Kartta 2. Tuulivoimapuiston yleiskartta.

Hankealue on merkitty sinisellä katkoviivalla. Alueelle suunnitellut tuulivoimalat violeilla pisteillä, joissa on keskellä musta rasti. Edellisen suunnitteluvaiheen tuulivoimalat on merkitty oransseilla pisteillä, joissa on keskellä musta rasti. Alueelle suunnitellut uudet tielinjat on merkitty punaisella katkoviivalla ja alueelle suunniteltu aurinkovoima-alue on merkitty mustalla rasterilla. Punaiset pisteet ovat kiinteitä muinaisjäännöksiä ja ruskeat pisteet muita kulttuuriperintökohteita. Numerot muinaisjäännöskohteiden vieressä ovat raporttien kohdenumeroita (numerot 1-9 vuoden 2022 inventoinnissa tavatut kohteet ja numerot 10-11 vuoden 2023 inventoinnissa tavatut kohteet).

# 1. Johdanto

Nyt tehty täydennysinventointi on jatkoa syksyllä 2022 tehdylle Malakakankaan tuulivoimapuistoalueen arkeologiselle inventoinnille. Tuulivoima-alueen suunnittelussa oli talven 2023 aikana tapahtunut muutoksia. Viiden voimalan paikat olivat muuttuneet ja alueen länsiosaan on suunnitteilla aurinkovoima-alue. Täydennysinventoinnissa tarkastettiin maastossa näiden viiden suunnitellun tuulivoimalan uudet paikat sekä aurinkovoima-alue. Näiden lisäksi maastossa tarkastettiin lidar-aineistosta havaittuja anomaliaita ja yksi maanomistajan ilmoittama mahdollinen tervahautakohde alueen eteläosassa Kellokorvella. Kellokorvelta ei tavattu tervahautaa.

Inventoinnin maastotyöt tehtiin yhden päivän aikana 7.6.2023 Heilu Oy:n arkeologin Jussi-Pekka Hiltusen ja harjoittelija Maria Södön toimesta.

Inventointimetodina oli silmämääräinen havainnointi. Potentialisten työ- ja valmistuspaikkojen, kuten tervahautojen kohdalla asia varmistettiin maaperäkairalla. Lidar-aineistosta havaituista anomaliaista osa oli tervahautoja ja osa joko moderneja maanottoalueita tai luontaisia painaumia.

Inventoinnin kulkua dokumentoitiin sanallisen kuvauksen lisäksi ottamalla valokuvia ja tallentamalla kuljetut reitit ja tehdyt havainnot GPS-laitteella (Garmin Montana 610 ja Garmin GPSmap 66i), jonka mittatarkkuus laitteen ilmoituksen mukaan oli muutamasta metristä viiteen metriin. Raportin koordinaatit on ilmoitettu ETRS-TM35FIN-tasokoordinaatteina. Kartat piirrettiin puhtaaksi käyttäen QGIS-paikkatieto-ohjelmistoa.

Tutkimusalueen perustiedot ja alueen historia on käsitelty vuoden 2022 inventointiraportissa. Vuoden 2022 inventoinnissa tavattiin viisi kiinteää muinaisjäännöstä ja neljä muuta kulttuuriperintöä (kohteet 1-9). Täydennysinventoinnissa tavattiin kaksi kiinteää muinaisjäännöstä (kohteet 10 ja 11). Vuoden 2022 inventoinnissa tavattujen kohteiden tarkemmat tiedot löytyvät vuoden 2022 inventointiraportista.



Kuva 1. Alueelle suunniteltu aurinkovoima-alue sijoittuu pääosin ruohottuneelle viljelyalueelle hankealueen länsiosaan. Koilliseen.



Kuva 2. Aurinkovoima-alueita Läntinkankaalla. Pohjoiseen.



Kuva 3. Suunnitellun voimalan nro 7 paikka Malakakankaalla alueen pohjoisosassa. Koilliseen.



Kuva 4. Suunnitellun voimalan nro 9 paikka Hyppäysmaalla alueen eteläosassa. Pohjoiseen

## 2. Tulos

Malakakankaan tuulivoimapuiston alueelta tunnetaan marraskuussa 2022 tehdyn arkeologisen inventoinnin perusteella viisi historiallisen ajan tervahautaa, neljä rajamerkkiä sekä yksi historiallisen ajan asuinpaikka. Lisäksi hankealueen läheisyydestä tunnetaan kolme historiallisen ajan tervahautaa, jotka jäävät noin 200–700 metriä hankealueen ulkopuolelle.

Kesäkuussa 2023 tehdyn arkeologisen täydennysinventoinnin aikana tuulivoimapuistonalueelta tavattiin kaksi tervahautaa. Tervahaudat ajoittuvat historialliseen aikaan.

Museoviraston ohjeiden ja oppaiden perusteella tervahaudat ovat kiinteitä muinaisjäännöksiä.

Vaikutusten arvioinnin perusteella tuulivoimapuiston rakentamisessa tulee ottaa huomioon kiinteät muinaisjäännökset *Alaojansuunkangas* ja *Pohjanhilu*. *Alaojansuunkangas* sijaitsee suunnitellun tielinjan kohdalla ja noin 90 metriä lähimmästä tuulivoimalasta luoteeseen. *Pohjanhilu* sijaitsee suunnitellulla aurinkovoima-alueella. Molemmat kohteet tavattiin vuoden 2022 inventoinnin yhteydessä. Vuoden 2023 inventoinnissa tavattuja muinaisjäännöskohteita rakentaminen ei nykyisillä suunnitelmissa uhkaa.

Jussi-Pekka Hiltunen  
Heilu Oy  
Oulussa 26.7.2023



## Vuoden 2023 täydennysinventoinnin kohdeluettelo

Numero	Nimi	Kunta	Tyyppi	Tarkenne	Ajoitus
<b>KIINTEÄT MUINAISJÄÄNNÖKSET</b>					
10	Ukonvuori	Sievi	työ- ja valmistuspaikat	tervahaudat	historiallinen
11	Koskikangas	Sievi	työ- ja valmistuspaikat	tervahaudat	historiallinen

## 3. Arkeologisen kulttuuriperinnön kohteet

### Kiinteät muinaisjäännökset

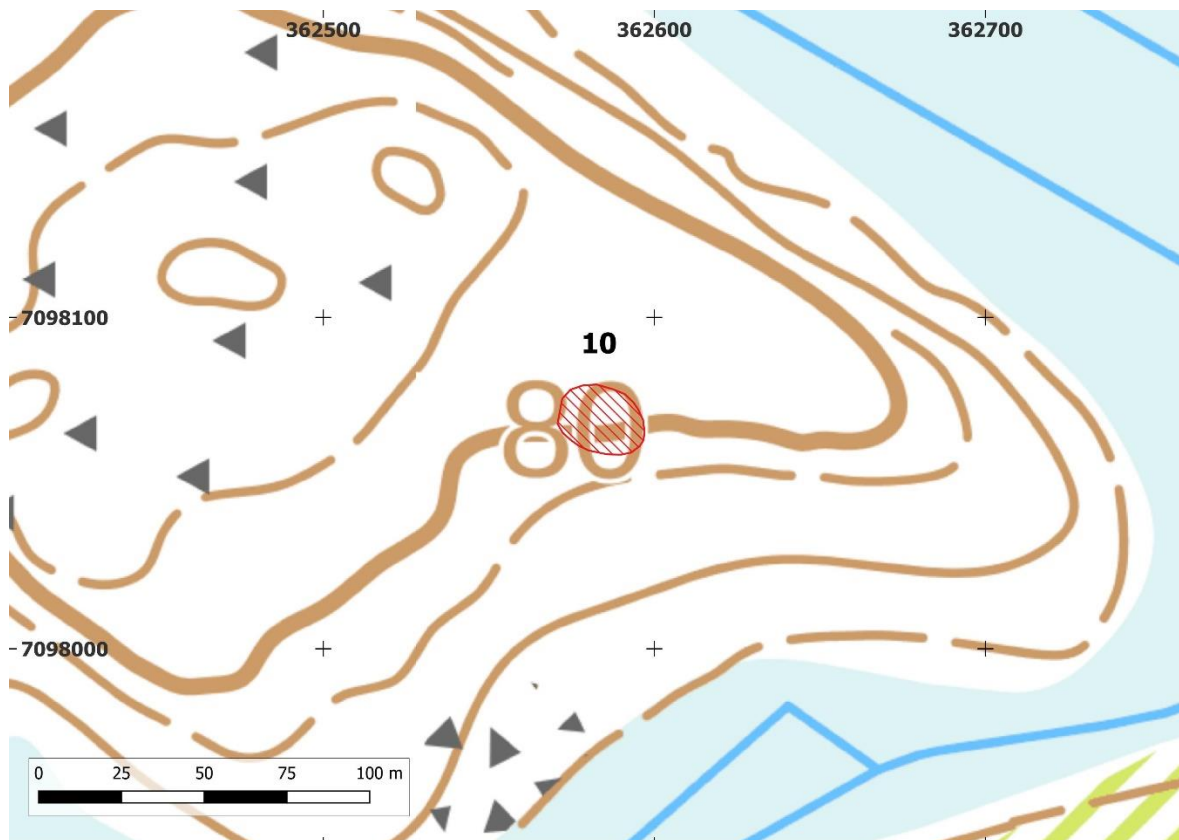
#### 3.10. Ukonvuori\*

Nimi:	Ukonvuori
Kunta:	Sievi
Muinaisjäänöstunnus:	-
Muinaisjäänösstatus:	kiinteä muinaisjäänös
Muinaisjäänöstyyppi:	työ- ja valmistuspaikat, tervahaudat
Ajoitus:	historiallinen
Aiemmat tutkimukset:	-
Koordinaatit:	N 7098069 E 362583 z 80
Koordinaattiselite:	MML:n korkeusmalli/GPS-mittaus tervahaudan keskipiste

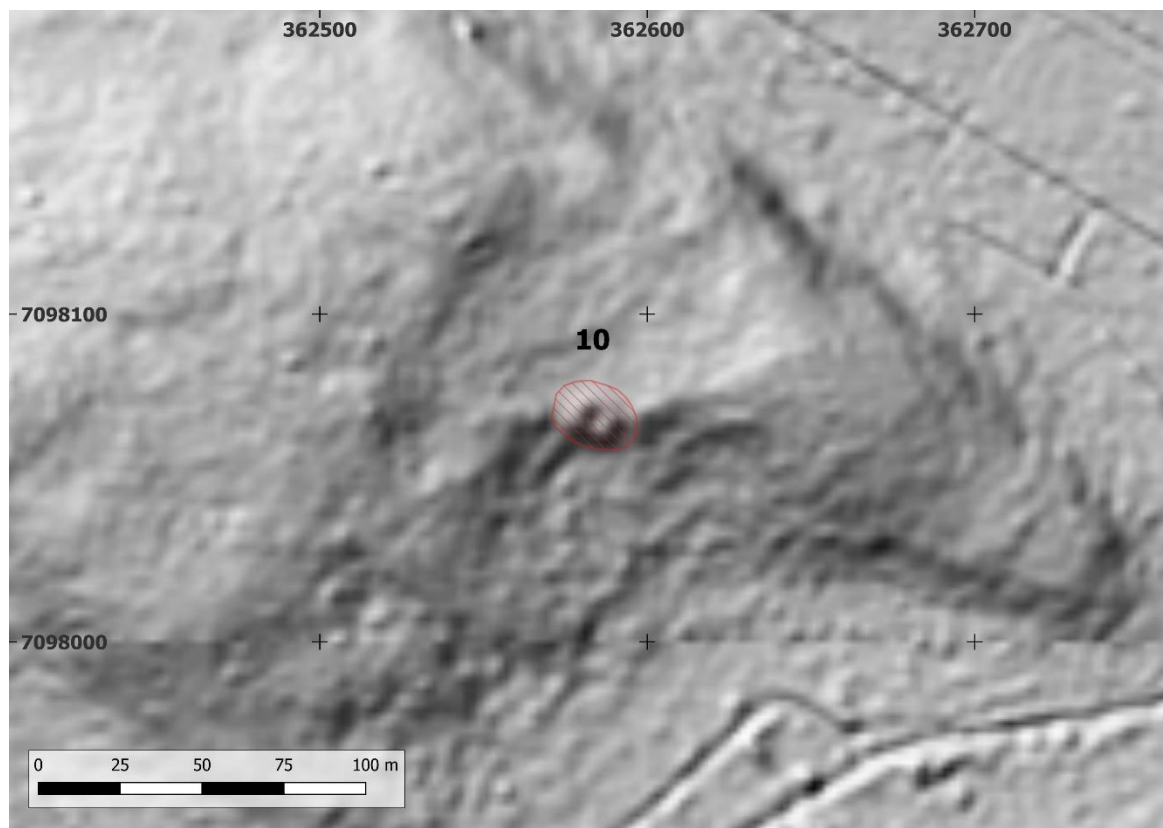
#### **Inventointi 2023:**

Tervahauta sijaitsee kivikkoisessa maastossa. Tervahaudan päällä kasvaa jykevää haapaa ja koivua.

Suppilomaisen tervahaudan halkaisija on noin 19 metriä vallien ulkoreunoilta mitattuna. Tervahaudan valli erottuu pohjoisessa ja lännessä. Tervahaudan valli on noin 5 metriä leveä. Tervahaudan syvyys sen pohjalta vallin päälle mitattuna on noin 1,8 metriä. Tervahaudan pohjan kuopan halkaisija on noin 9 metriä. Tervahaudan halssia ei erota maastosta tai kyseessä voi olla myös halssiton tervahauta. Tervahauta sijaitsee törmän reunalla, jossa maasto laskee etelään. Tervahaudan pohjalle tehtiin lapionpisto, josta havaittiin tumma hiilensekainen maakerros.



Kartta 3. Peruskarttaote Ukonvuoren tervahaudasta. Muinaisjäännösalue on merkitty punaisella vinorasterilla.



Kartta 4. Ukonvuoren tervahauta MML:n korkeusmallissa.



Kuva 5. Ukonvuoren tervahauta. Lappio on pystyssä tervahaudan pohjalla. Lounaaseen.

### 3.11. Koskikangas\*

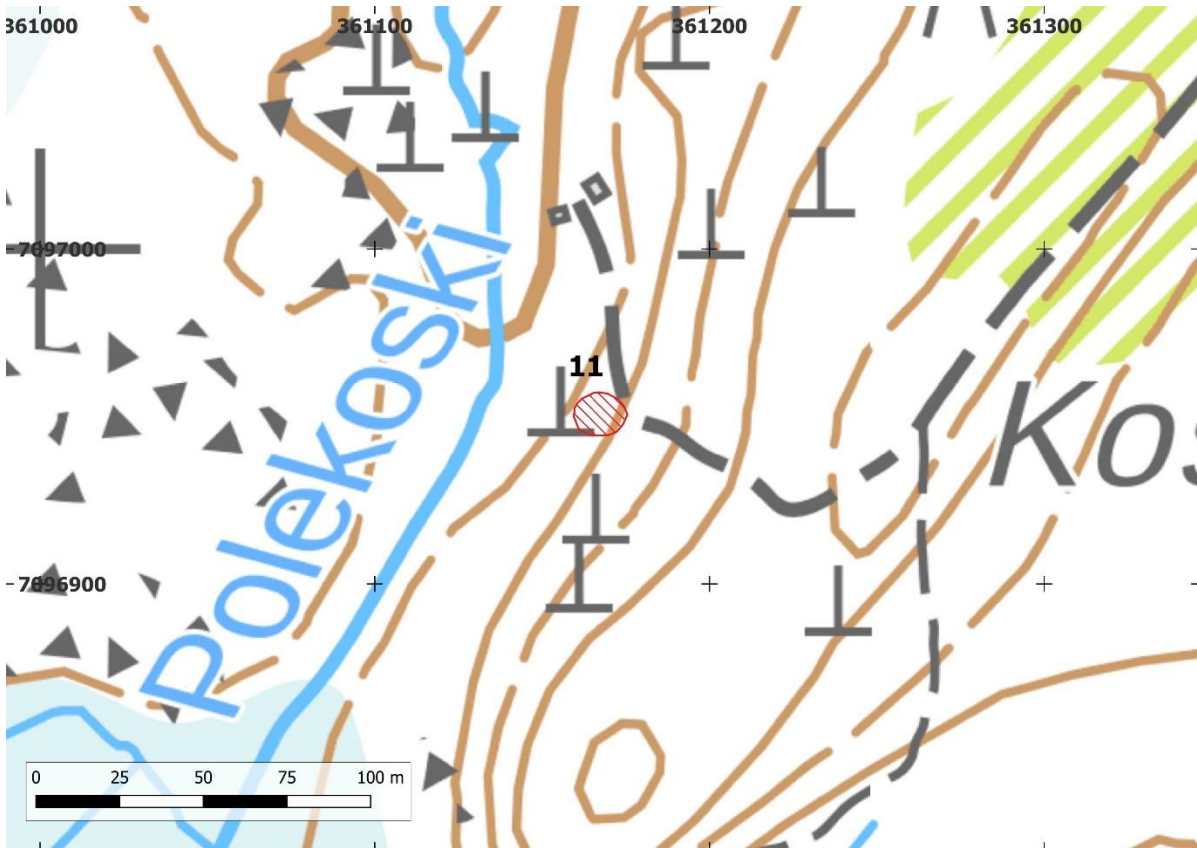
Nimi:	Koskikangas
Kunta:	Sievi
Muinaisjäännöstunnus:	-
Muinaisjäännösstatus:	kiinteä muinaisjäännös
Muinaisjäännöstyyppi:	työ- ja valmistuspaikat, tervahaudat
Ajoitus:	historiallinen
Aiemmat tutkimukset:	-
Koordinaatit:	N 7096950 E 361167 z 80
Koordinaattiselite:	MML:n korkeusmalli/GPS-mittaus tervahaudan keskipiste

#### **Inventointi 2023:**

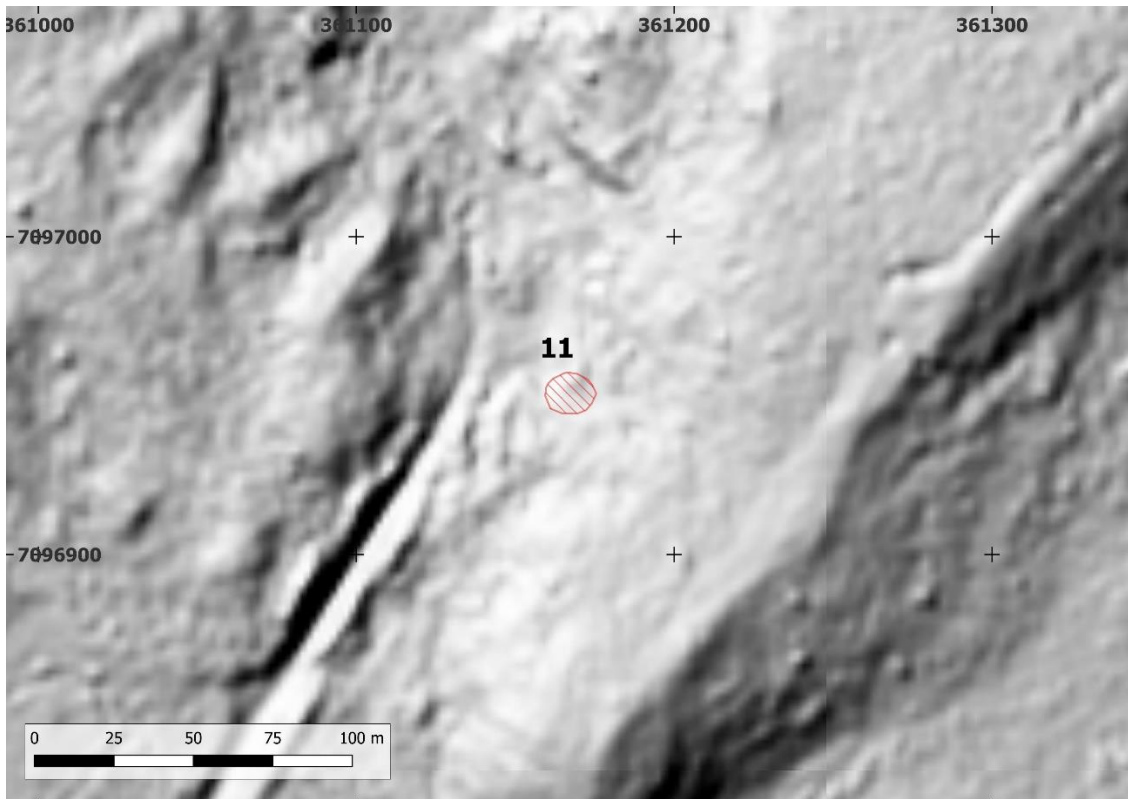
Tervahauta sijaitsee kaakkoisrinteessä kivikkoisessa maastossa. Kivet on raivattu tervahaudan pohjoispuolelle metsätien viereen. Tervahauta erottuu melko selkeästi ympäristöstään, sillä alue on vähäpuinen. Alueella ja tervahaudan päällä kasvaa nuorta sekametsää.

Suppilomaisen tervahaudan halkaisija on noin 9 metriä vallien ulkoreunoilta mitattuna. Tervahaudan valli on noin 1,5 metriä leveä. Vallin korkeus on ylärinteen puolella noin 0,3 metriä ja alarinteen puolella noin 0,6 metriä maan pinnalta vallin yläreunaan mitattuna. Tervahaudan vallissa on halssin kohdalla kaivanto, jonka leveys on noin 0,8 metriä ja syvyys on noin 0,3 metriä. Tervahaudan syvyys sen pohjalta vallin päälle mitattuna on noin 1,2 metriä ylärinteen puolella ja noin 1,0 metriä alarinteen puolella. Tervahaudan halssi suuntautuu länteen Polekoskea kohti. Halssi on noin 4 metriä pitkä. Tervahaudan pohjalle tehtiin kairaus, josta havaittiin tumma hiilensekainen maakerros.

Tervahaudasta noin 8 metriä etelään on suuri siirtolohkare. Lohkareen ja tervahaudan välissä on pyöreä noin 1,0 m halkaisijaltaan oleva ja 0,6 m syvä kaivanto. Kuopan pohjalle tehtiin kairauksia, joissa ei ollut huuhtoumakerrosta eikä hiiltynyttä maata. Kuoppa ei vaikuta olevan kovin vanha.



Kartta 5. Peruskarttaote Koskikankaan tevhaudasta. Muinaisjännösalue on merkitty punaisella vinorasterilla.



Kartta 6. Koskikankaan tervahauta MML:n korkeusmallissa.



Kuva 6. Tervahaudan halssiaukon suuntaan kuvattuna. Länteen.

## 4. Lähteet

### Tutkimusraportit:

Luoto, K., Hiltunen, J-P. ja Ervasti, J. 2022. Sievi Malakakankaan arkeologinen inventointi. Heilu Oy.

Itäpalo, J. 2012. Kalajoki-Kannus-Kokkola. Mökkiperän-Pahkamaan, Uusi-Someron ja Mutkalammin tuulivoimapuiston arkeologinen inventointi. Keski-Pohjanmaan ArkeologiaPalvelu.

Tiainen, T., Hiltunen, J-P. ja Ervasti, J. 2022. Jylkkä-Alajärvi voimajohtoreitin arkeologinen inventointi 2022. Heilu Oy.

### Karttalähteet:

Pitäjänskartat vuodelta 1843

Geograf karta öfver Sievi socken uti Uleåborgs län upprättad år 1843 af H.J. Hällström. Myöhemmin nimetyt karttalehdet 2342 03 Sievi ja 2342 06 Sievi. Kansallisarkisto, Maanmittaushallituksen historiallinen kartta-arkisto.

Suomen yleiskartta 1866–1873

Gyldén, C. W. 1863. Karta öfver Finland : Sektionen D4 : sydöstra delen af Uleåborgs län med norra delen af Kuopio län Jyväskylän yliopiston julkaisuarkisto, saatavilla:

<https://jyx.jyu.fi/handle/123456789/18598>

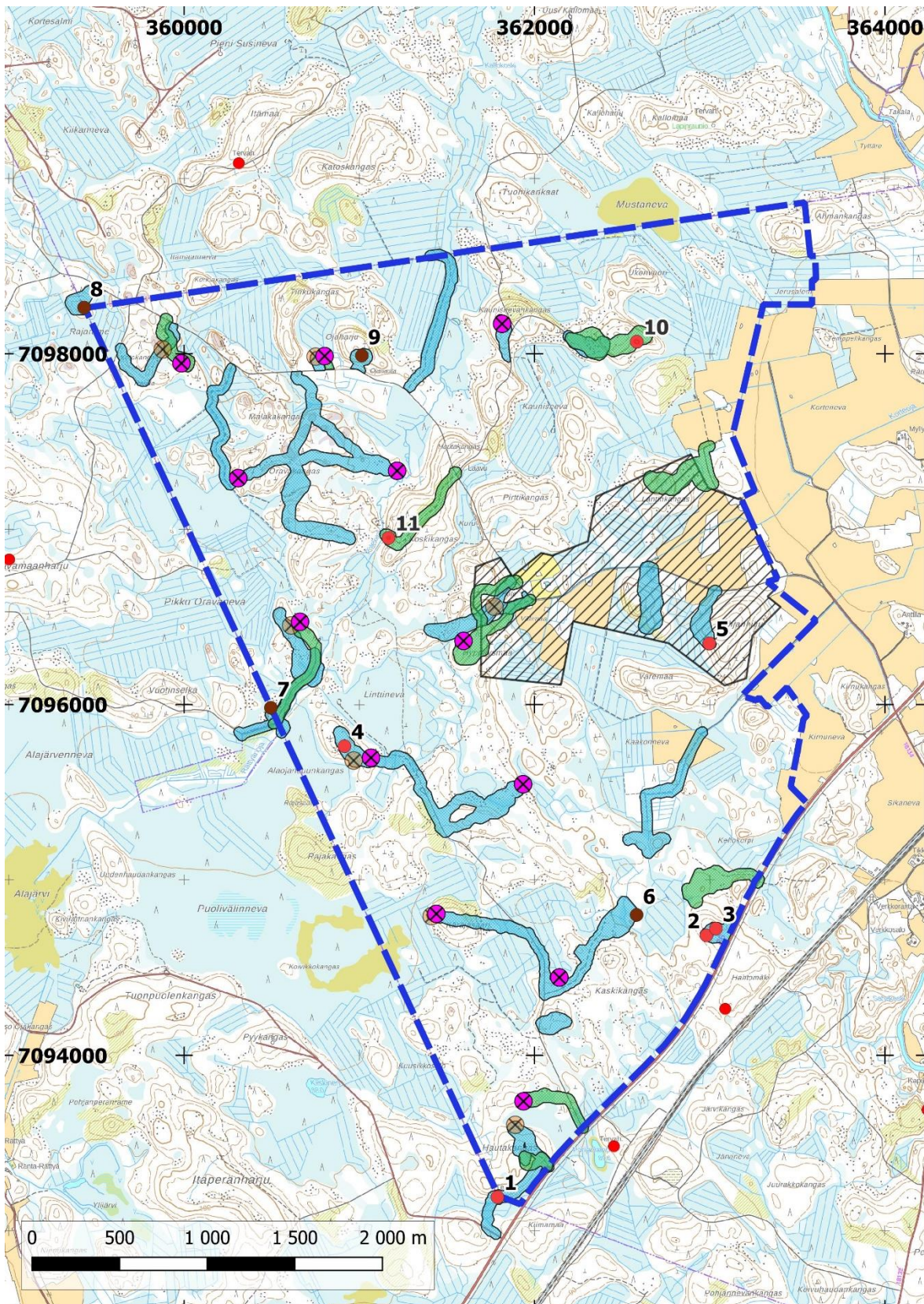
Vanhat peruskartat (Maanmittaushallitus)

Karttalehti 2342 03 Eskola, vuosi 1961.

Karttalehti 2342 06 Sievin asema, vuosi 1961



## Maastossa jalkaisin tarkastetut alueet



Kartta 7. Maastossa jalkaisin tarkastetut alueet. Vuonna 2022 tarkastetut alueet ovat merkitty sinisellä rasterilla ja vuonna 2023 vihreällä rasterilla.

## Kuvia

Suunnitellun  
voimalan nro 1 paikka  
Kotokankaalla alueen  
luoteisosassa. Itään.



Suunnitellun  
voimalan nro 3  
paikka  
Malakankaalla  
alueen luoteisosassa.  
Itään.



Suunnitellun  
voimalan nro 6  
paikka  
Hautakankaalla  
alueen eteläosassa.  
Etelään.

