



SIEVI

Asunsaari

Moniperiodisen löytöpaikan tarkastus 16.10.2018



Arkeologia

Ville Hakamäki, Emilia Jääskeläinen, Mirette Modarress & Jari Okkonen

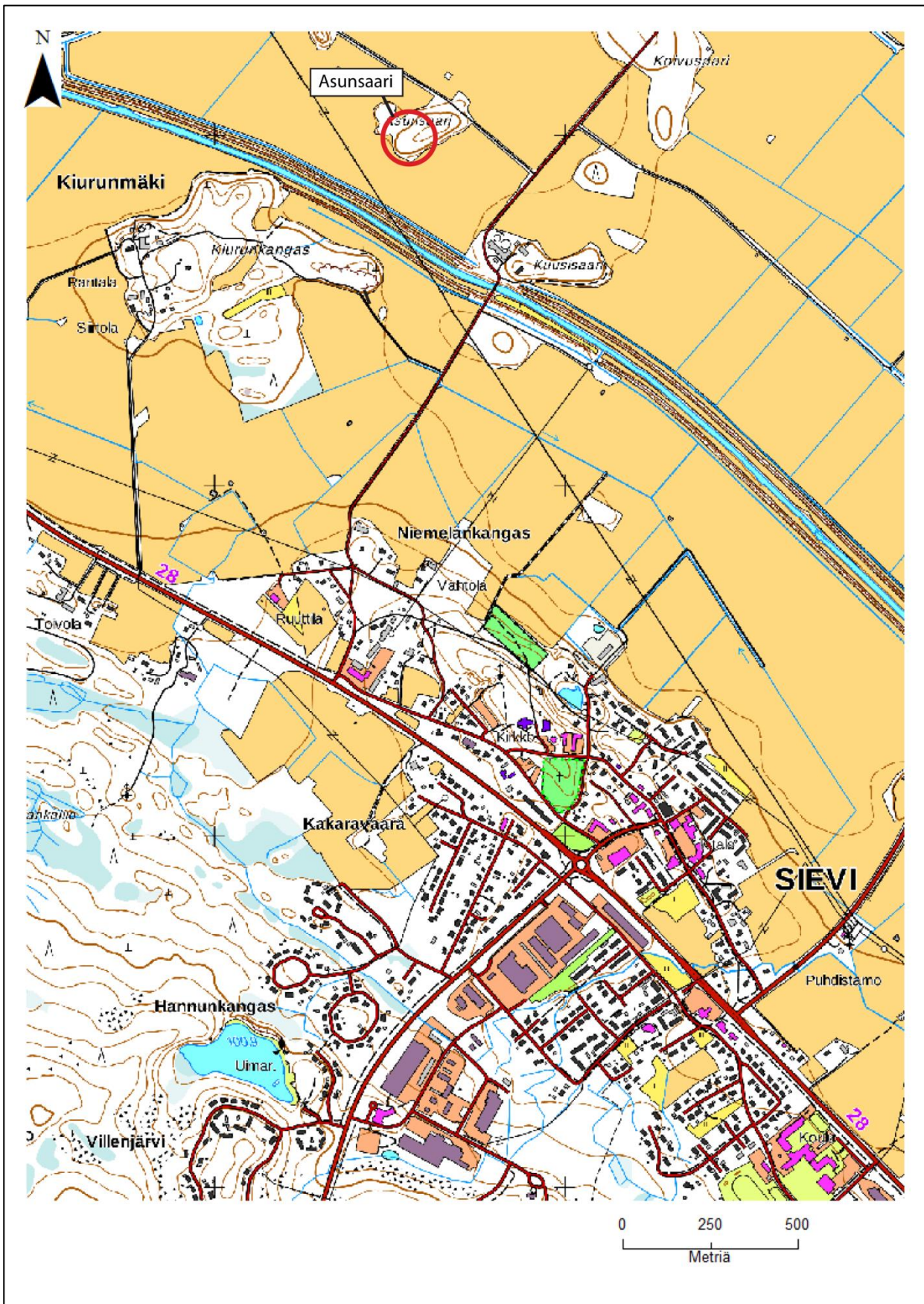
2018

ARKISTO- JA REKISTERITIEDOT

Kunta:	Sievi
Tutkimusalue:	Asunsaari
Tutkimuksen laatu:	Tarkastus
Kohteen ajoitus:	Rautakausi, historiallinen aika
Kohteen tyyppi:	Asuinpaikat
Kohteen alatyypit:	Talonpohjat
Koordinaatit:	x=7090960; y=377549; z=80
Maanomistaja:	Jukka Jakola
Tutkimuslaitos:	Oulun yliopiston arkeologian oppiaine
Kenttätyöaika:	16.10.2018
Löydöt:	KM 41706
Aiemmat tutkimukset:	–
Aiemmat löydöt:	–
Raportin sivumäärä:	8
Alkuperäisen raportin säilytyspaikka:	Oulun yliopiston arkeologian laboratorio
Kopiot:	Museovirasto, Pohjois-Pohjanmaan museo

Kannen kuva: Näkymä asunsaaren löytöpaikalle (Kuva: V. Hakamäki).

PERUSKARTTAOTE



JOHDANTO

Lokakuun 6. päivä 2018 paikalliset metallinilmaisinharrastajat Pauli, Joni ja Joose Lehtola löysivät joukon rautakaudelle ja historialliselle ajalle kuuluvia esineitä Sievin keskustaajaman tuntumassa olevasta Asunsaaresta. Löytöaineisto koostuu pääasiassa historiallisen ajan löydöistä. Aineisto on fragmentaarista ja ainoastaan muutamia esineitä voidaan tunnistaa ja ajoittaa. Näihin löytöihin lukeutuu rautainen pöytäveitsi, pieni ruotokeihään terä, nuolenkärki, putkikirves, useita nauvoja sekä keskusnupillinen messinkinappi. Valtaosa esineistä voidaan ajoittaa 1700-luvulle, mutta putkikirves ja mahdollisesti myös nuolenkärki ovat rautakaudelta.

Löydöistä ilmoitettiin sieviläiselle historioitsijoille Anne Ruuttula-Vasarille, joka puolestaan välitti tiedon löydöstä Oulun yliopiston arkeologian oppiaineen lehtorille Jari Okkoselle. Ruuttula-Vasarin lähettämien valokuvien perusteella Asunsaaresta löydetty esineistö vaikutti suurelta osin ajoittuvan historialliselle ajalle, mutta joukossa oli nähtävissä myös rautakautinen putkikirves. Koska Sievistä ei Jyringin hevosenkenkäsoljen ja Kortenevalta löytyneen suksen ohella tunnetta rautakaudelle ajoittuvia esineitä, voitiin löytöä pitää varsin huomattavana. Tästä syystä kohteella katsottiin aiheelliseksi suorittaa tarkastuskäynti ja pienimuotoinen kartoitus löytäjien opastuksella.

Kenttätyö suoritettiin kajoamattomin menetelmin 16.10.2018. Kohde tarkastettiin pintapuolisesti ja yksittäiset löytöpaikat mitattiin paikalleen Oulun yliopiston arkeologian oppiaineen RTK GPS-laitteella niin tarkasti kuin se oli mahdollista. Koska metallinilmaisinharrastajien kaivamat kuopat olivat monin paikoin nähtävissä maastossa, kajottujen kohtien maaperää tarkasteltiin kaivamalla pintamaata enimmillään yhden senttimetrin syvyydelle mahdollisten kulttuurikerrosten tai muiden löytöjen dokumentoimiseksi. Lisäksi löytäjiä opastettiin löytöjen säilyttämisen ja eteenpäin toimittamisen suhteen sekä kehoitettiin pidättäytymään metallinetsinnästä kohteella. Tarkastushetkellä paikalla olivat arkeologit Jari Okkonen, Ville Hakamäki, Mirette Modarress sekä arkeologian opiskelija Emilia Jääskeläinen. Oppaina toimivat metallinilmaisinharrastajat ja Anne Ruuttula-Vasari sekä Pekka Jussila.

Oulussa, 13.11.2018

FM Ville Hakamäki

1. KOHTEEN KUVAUS

Evijärven peltoalue levittäytyy Sievin kirkonkylän pohjoispuoliselle alueelle. Alue on alun perin muodostanut laajahkon järven, mikä on edelleen nähtävissä alueen topografiassa ja paikannimistössä. Järven kuivaaminen viljelysmaaksi on alkanut 1700-luvulla, mutta tällöin hanke on osittain epäonnistunut ja lopullisesti alue on kuivattu vasta 1900-luvun alussa (Meriläinen 1993: 242–247). Kuivaamisen seurauksena peltoalueelle on jäänyt lukuisia ympäristöstään kohollaan olevia vanhoja saaria, joissa monissa on paikallisten viljelijöiden maatiloja tai muuta modernia rakennuskantaa.

Asunsaari on Evijärven peltoalueen etelälaidalla sijaitseva noin kolmen hehtaarin laajuinen metsäsaareke, joka alueen järvivaiheessa on muodostanut pienen ja varsin lähellä rantaa olleen saaren. Saari on asumaton, eikä alueella vaikuta olleen asutusta tai rakennuksia myöskään vuosien 1961 ja 1984 peruskarttojen mukaan. Saari on ympäristöstään selvästi kohollaan ja sille on ominaista varsin jyrkät ympäröiviä peltoja kohti laskevat rinteet. Löytöpaikka sijaitsee saarekkeen etelälaidalla olevan rinteiden reunalla olevalla tasanteella. Yhtä lukuun ottamatta kaikki löydöt sijaitsevat suppealla, laajuudeltaan ainoastaan noin 80 neliometriä olevalla alalla. Alueen kasvillisuus koostuu erilaisista heinäkasveista sekä pihlajista ja muista lehtipuista, joiden perusteella löytöpaikka on selvästi erotettavissa ympäröivästä kuusi- ja mäntyvaltaisesta metsämaasta.

Asunsaaren välittömästä läheisyydestä ei tunneta muita muinaisjäänneksiä, joskin löytöpaikkaa ympäröiviltä pelloilta kerrotaan jo pitkään löytyneen kivikautisia esineitä.¹ Museoviraston ylläpitämässä Muinaisjäänösrekisterissä löydöistä ei kuitenkaan ole tietoa, sillä esineitä ei ilmeisesti ole toimitettu Kansallismuseon kokoelmiin. Lähimmät rekisteröidyt muinaisjäänökset sijaitsevat noin 2,8 kilometrin päässä olevilla Jakolanniemen, Kankaanpääpuhdon ja Jyringin alueilla, joista kummastakin tunnetaan lähinnä kivikautisiin asuinpaikkoihin viittaavaa aineistoa.² Jyringin alueelta tunnetaan lisäksi maatöissä vuonna 1911 löytynyt suppilonuppinen hevosenkenkäsolkki³, joka tähän saakka on ollut ainut Sievistä paikannettu rautakautinen metalliesine. Sievin rautakautista asutusta ajatellen kiinnostavana voidaan pitää myös noin 9,5 kilometrin päässä Asunsaaren löytöpaikasta kaakkoon sijaitsevaa Kortenevaa, josta on vuonna 1931 löydetty myöhäiselle rautakaudelle ajoitettu suksi⁴ (Okkonen 1993: 35–37).

Syksyllä 2018 Asunsaaren eteläpuoliselta Kiurunkankaalta löytyi metallinetsinnän yhteydessä joukko rautakaudelle ajoittuvia esineitä, jotka näyttävät ajoituksensa puolesta ainakin osittain liittyvän Asunkankaan löytöön (Hakamäki et al. 2018).

¹ Esimerkiksi noin 450 metriä Asunsaaren löytöpaikasta lounaaseen olevasta ja Kiurunkankaaseen työntyvistä peltoaukeasta on löytynyt kivikautinen tuura. Esine on tällä hetkellä Pekka Jussilan hallussa.

² Esim. Sievi, Harjun Kukkula (746010049); Sievi, Jokiranta (746010069); Sievi, Kankaanpää 2 (1000014358); Sievi, Tanhula (1000014359).

³ KM 5805: 3.

⁴ Suomen urheilumuseo 175: 30.

2. TARKASTUSHAVAINNOT

Tarkastushetkellä havainnointiolosuhteet olivat hyvät ja useimmat metallinilmaisinharrastajien kaivamat kohdat olivat selvästi nähtävissä muutoin kajoamattomassa metsämaassa. Löytöjen ja alueen kasvillisuuden perusteella paikalla on ilmeisesti ollut historiallisen ajan pihapiiri ja tätä näkemystä tukee myös kooltaan 5x6 metriä oleva maaperustaisen rakennuksen pohja, joka havaittiin välittömästi löytöpaikan pohjoispuolella. Tämän lisäksi paikalla on nähtävissä muutamia halkaisijaltaan noin yhden metrin olevia kuoppia ja painanteita, jotka näyttävät liittyvän Asunsaaren historiallisen ajan käyttövaiheeseen. Yhtä poikkeusta lukuun ottamatta, Asunsaaren löydöt levittyivät halkaisijaltaan noin 16 metrin laajuiselle alueelle, josta ne on paikannettu välittömästi sammale alta. Löytäjiltä saatujen tietojen perusteella aineisto voidaan sijoitella viiteen toisistaan erillään olevaan kohtaan, joskin useissa tapauksissa löytöpaikkoihin sisältyy huomattavasti epävarmuutta, sillä löytöpaikkoja ei ollut merkitty maastoon. Näin ollen Asunsaaren aineistossa on jonkin verran esineitä, joiden tarkka löytöpaikkaa ei ollut mahdollista dokumentoida. Löytöpaikat sekä niiden tarkemmat kuvaukset esitellään tarkemmin alla. Löytöpaikkojen keskinäinen sijoittuminen on esitetty kuvassa 1 näkyvässä kartassa.



Kuva 1. Asunsaaren löytöjen levintä. Kuva: E. Jääskeläinen.

Löytöpaikka 1

Rautaisen hedelmä-/pöytäveitsen löytöpaikka sijaitsee etelään laskevan rinteän reunalla olevalla tasanteella. Välittömästi löytöpaikalla ei ole havaittavissa löytöön liitettäviä selviä ilmiöitä, joskin löytöpaikka (kuin myös löytöpaikat 2 ja 3) sijoittuvat alueelle, joka näyttää jossain määrin keinotekoisesti tasoitetulta ja jopa hieman painanteenomaiselta. Löytöpaikan koordinaatit ovat: $x=7090960,530$; $y=377549,516$; $z=80,841$.

Löytöpaikka 2

Löytöpaikka sijaitsee noin kolme metriä löytöpaikan 1 luoteispuolella. Tältä osin dokumentaatioon sisältyy huomattavasti epävarmuutta, sillä metallinilmainsinharrastajat eivät kyenneet luotettavasti kertomaan, mitä esineitä paikalta oli löytynyt. Saatujen tietojen perusteella paikalla oli havaittu runsaasti pieniä metalliesineitä, kuten nauvoja, mutta myös hevosenkenkiä ja muita hieman suurempia rautaesineitä. Löytökokonaisuuteen kuuluva ja mahdollisesti rautakaudelle ajoittuva nuolenkärki on ilmeisesti kaivettu esiin tältä paikalta. Löytöpaikan välittömässä läheisyydessä ei ole havaittavissa esineisiin liitettäviä selviä ilmiöitä tai rakenteita, joskin löytöpaikka (kuin myös löytöpaikat 1 ja 3) näyttää jossain määrin keinotekoisesti tasoitetulta ja jopa hieman painanteenomaiselta. Löytöpaikan koordinaatit ovat: $x=7090963,056$; $y=377548,133$; $z=81,203$.

Löytöpaikka 3

Ruodollisen keihäänkärjen tai vastaavan terän löytöpaikka sijoittuu noin 16 metriä löytöpaikan 1 koillispuolelle. Löytöpaikan välittömässä läheisyydessä ei ole havaittavissa esineisiin liitettäviä selviä ilmiöitä tai rakenteita, joskin löytöpaikka (kuin myös löytöpaikat 1 ja 2) näyttää jossain määrin keinotekoisesti tasoitetulta ja jopa hieman painanteenomaiselta. Löytöpaikan koordinaatit ovat: $x=7090968,909$; $y=377563,729$; $z=85,581$.

Löytöpaikka 4

Pienen putkikirveen löytöpaikka (Kuva 2) sijaitsee noin 14 metriä löytöpaikan 1 itäpuolella. Kohta sijoittuu etelää kohti jyrkästi laskevan rinteän yläosan tuntumaan ja tästä päätellen näyttää mahdolliselta, ettei esine ole alkuperäisellä paikallaan. Esineen löytöpaikalla ei ole nähtävissä maan pinnalle erottuvia ilmiöitä tai rakenteita, joiden perusteella löydön luonnetta olisi mahdollista arvioida tarkemmin. Löytöpaikan koordinaatit ovat: $x=7090961,884$; $y=377564,197$; $z=86,900$.



Kuva 2. Näkymä putkikirveen löytöpaikalle. Kuva: V. Hakamäki.

Löytöpaikka 5

Keskusnupillisen messinkinapin löytöpaikka sijaitsee kauempana muista Asunsaaren löytöpaikoista. Esine löytyi noin 68 metriä löytöpaikalta 1 koilliseen olevalta kuusivaltaiselta ja loivasti etelään laskevalta kankaalta. Paikalla ei ole nähtävissä löydön luonnetta valottavia ilmiöitä tai rakenteita, eikä paikalla havaittu muita löytöjä tarkastuksen yhteydessä. Löytöpaikan koordinaatit ovat: $x=7090985,093$; $y=377612,941$; $z=93,338$.

3. ALUSTAVA TULKINTA

Tarkastuksen yhteydessä havaitun rakennuksen pohjan sekä vanhojen kaivantojen perusteella Asunsaaren löydöt voidaan sitoa historiallisen ajan (1700-luku) asunpaikkaan ja siihen liittyvään pihapiiriin. Historiallisen ajan asutuksen ohella kohteella on kuitenkin ollut myös rautakautista toimintaa, joskin näyttää todennäköiseltä, että alueen myöhäisempi käyttö on suurelta osin hävittänyt merkit esihistoriallisesta käyttövaiheesta. Tällä hetkellä tästä varhaisemmasta vaiheesta kertovat ainoastaan alemmaa rinteestä löytynyt putkikirves sekä tasanteelta löydetty ja mahdollisesti rautakaudelle ajoittuva nuolenkärki. Kohteen kiinnostavuutta lisäävät läheiseltä Kiurunkankaalta tavatut rautakautiseen polttokalmistoon viittaavat löydöt (Hakamäki et al. 2018).

4. BIBLIOGRAFIA

Hakamäki, V., Jääskeläinen, E., Okkonen, J. & Modarress, M. 2018. *Sievi. Kiurunkangas. Rautakautisen löytöpaikan tarkastus 16.10.2018*. Tarkastuskertomus. Oulun yliopisto, arkeologian oppiaine (kopio Museoviraston arkistossa).

Meriläinen, A. 1993. Sievin Evijärvi. *Sievistä sommaan näkköön: Sievin historiaa* (toim. Anne Ruuttula-Vasari), 240–252. Sievi.

Okkonen, J. 1993. Sievin esihistoria. *Sievistä sommaan näkköön: Sievin historiaa* (toim. Anne Ruuttula-Vasari), 20–43. Sievi.