



## **SIEVI**

### **Kiurunkangas**

Rautakautisen löytöpaikan tarkastus 16.10.2018



**Arkeologia**

**Ville Hakamäki, Emilia Jääskeläinen, Mirette Modarress & Jari Okkonen**

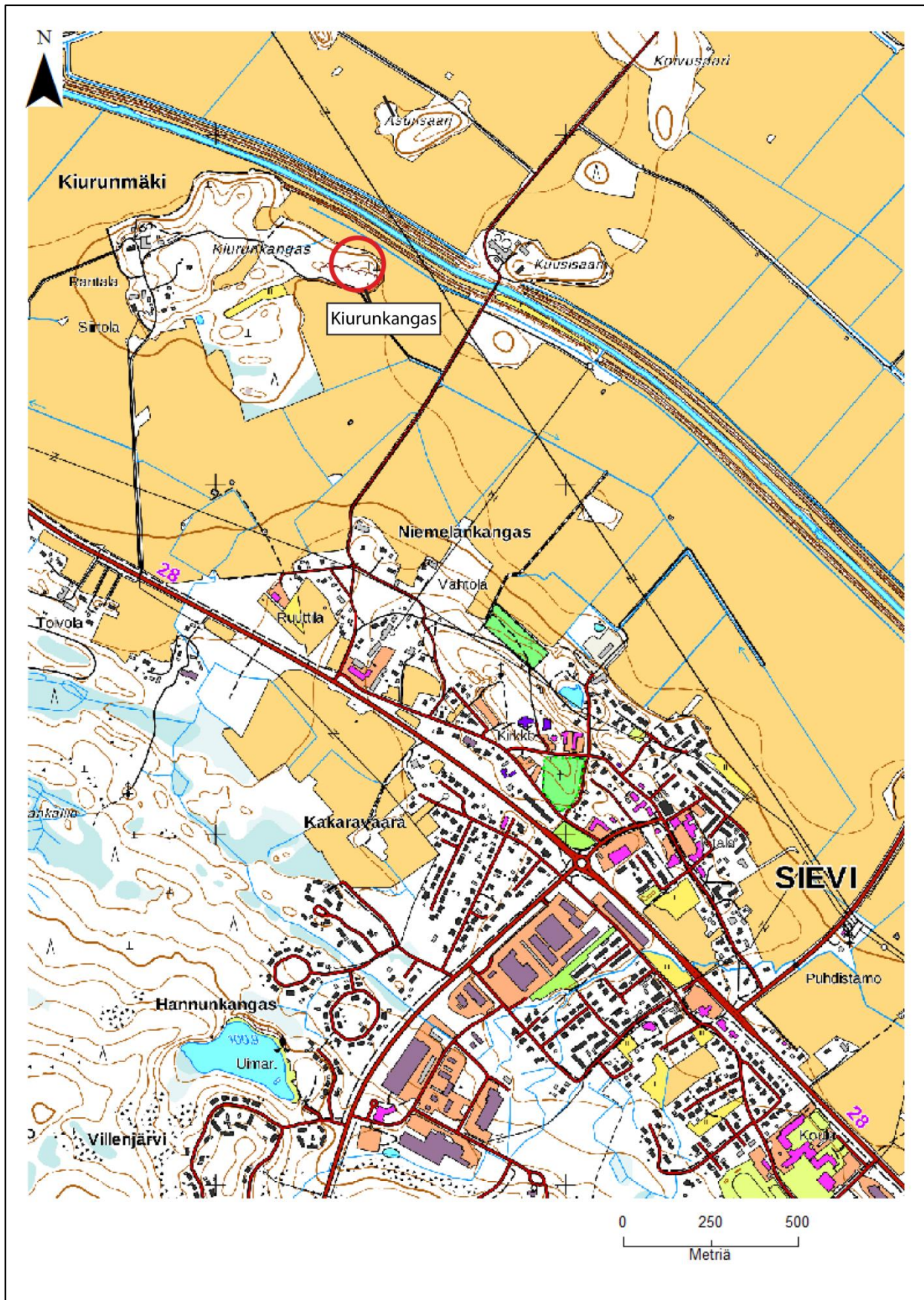
**2018**

## ARKISTO- JA REKISTERITIEDOT

<b>Kunta:</b>	Sievi
<b>Tutkimusalue:</b>	Kiurunkangas
<b>Tutkimuksen laatu:</b>	Tarkastus
<b>Kohteen ajoitus:</b>	Rautakausi
<b>Kohteen tyyppi:</b>	Hautapaikka
<b>Kohteen alatyyppi:</b>	Polttokenttäkalmisto
<b>Koordinaatit:</b>	x=7090647; y=377397; z=80
<b>Maanomistaja:</b>	Pekka Jussila
<b>Tutkimuslaitos:</b>	Oulun yliopiston arkeologian oppiaine
<b>Kenttätyöaika:</b>	16.10.2018
<b>Löydöt:</b>	KM 41707
<b>Aiemmat tutkimukset:</b>	–
<b>Aiemmat löydöt:</b>	–
<b>Raportin sivumäärä:</b>	9
<b>Alkuperäisen raportin säilytyspaikka:</b>	Oulun yliopiston arkeologian laboratorio
<b>Kopiot:</b>	Museovirasto, Pohjois-Pohjanmaan museo

Kannen kuva: Löytöpaikka 1 (keskellä) kuvattuna etelään (Kuva: V. Hakamäki).

# PERUSKARTTAOTE



## JOHDANTO

Lokakuun 6. päivä 2018 paikalliset metallinilmaisinharrastajat Pauli, Joni ja Joose Lehtola löysivät joukon esihistoriallisiksi epäilemiään esineitä Sievin keskustaajaman tuntumassa olevalta Kiurunkankaalta. Löydöistä ilmoitettiin sieviläiselle historioitsijoille Anne Ruuttula-Vasarille, joka puolestaan välitti tiedon löydöstä Oulun yliopiston arkeologian oppiaineen lehtorille Jari Okkoselle. Ruuttula-Vasarin lähettämien valokuvien perusteella Kiurunkankaalta löydetty esineistö vaikutti suurelta osin ajoittuvan keski- ja myöhäisrautakaudelle sekä varhaiselle keskiajalle. Koska Sievistä ei Jyringin hevosenkenkäsoljen ja Kortenevalta löytyneen suksen ohella tunnetta rautakaudelle ajoittuvia esineitä, voitiin useita esineitä sisällään pitävää löytöä pitää varsin huomattavana. Tästä syystä kohteella katsottiin aiheelliseksi suorittaa tarkastuskäynti ja pienimuotoinen kartoitus löytäjien opastuksella.

Kenttätyö suoritettiin kajoamattomin menetelmin 16.10.2018. Kohde tarkastettiin pintapuolisesti ja yksittäiset löytöpaikat mitattiin paikalleen Oulun yliopiston arkeologian oppiaineen RTK GPS-laitteella niin tarkasti kuin se oli mahdollista. Koska metallinilmaisinharrastajien kaivamat kuopat olivat monin paikoin nähtävissä maastossa, kajottujen kohtien maaperää tarkasteltiin kaivamalla pintamaata enimmillään yhden senttimetrin syvyydelle mahdollisten kulttuurikerrosten tai muiden löytöjen toteamiseksi. Lisäksi löytäjiä opastettiin löytöjen säilyttämisen ja eteenpäin toimittamisen suhteen sekä kehoitettiin pidättäytymään metallinetsinnästä kohteella. Tarkastushetkellä paikalla olivat arkeologit Jari Okkonen, Ville Hakamäki, Mirette Modarress sekä arkeologian opiskelija Emilia Jääskeläinen. Oppaina toimivat metallinilmaisinharrastajat ja Anne Ruuttula-Vasari sekä kohteen maanomistaja Pekka Jussila.

Oulussa, 13.11.2018

---

FM Ville Hakamäki

## 1. KOHTEEN KUVAUS

Evijärven peltoalue levittäytyy Sievin kirkonkylän pohjoispuoliselle alueelle. Alue on alun perin muodostanut laajahkon järven, mikä on edelleen nähtävissä alueen topografiassa ja paikannimistössä. Järven kuivaaminen viljelysmaaksi on alkanut 1700-luvulla, mutta tällöin hanke on osittain epäonnistunut ja lopullisesti alue on kuivattu vasta 1900-luvun alussa (Meriläinen 1993: 242–247). Kuivaamisen seurauksena peltoalueelle on jäänyt lukuisia ympäristöstään kohollaan olevia vanhoja saaria, joissa monissa on paikallisten viljelijöiden maatiloja tai muuta modernia rakennuskantaa.

Kiurunkangas on Evijärven peltoalueen etelälaidalla sijaitseva noin 27 hehtaarin laajuinen metsäsaareke, joka alueen järvivaiheessa on muodostanut joko rannan tuntumassa olevan saaren tai todennäköisemmin vesistöön työntyvän niemen. Saarekkeen länsireunalla sijaitsevia Rantalan ja Siirtolan tiloja lukuun ottamatta alue on asumaton ja kivikkoista metsämaata. Kohteen välittömässä läheisyydessä on sijainnut 1930-luvulla rakennettu Suojeluskunnan ampumarata, jonka viimeiset osat on purettu 1990-luvulla. Tämän jälkeen aluetta on käytetty soranottoa paikana ja tänä päivänä paikalla on nähtävissä heinittynyt hiekkatasanne. Vaikka soranotto paikalla on loppunut noin kymmenen vuotta sitten, näyttää todennäköiseltä, että ainakin osa Kiurunkankaan muinaisjäännöksestä on tuhoutunut. Tässä käsiteltävä löytöpaikka sijoittuu soranottoalueen pohjoispuoliselle mäntykankaalle.

Kiurunkankaan välittömästä läheisyydestä ei tunneta muita muinaisjäännöksiä, joskin löytöpaikkaa ympäröiviltä pelloilta kerrotaan jo pitkään löytyneen kivikautisia esineitä.<sup>1</sup> Museoviraston ylläpitämässä Muinaisjäännösrekisterissä löydöistä ei kuitenkaan ole tietoa, sillä esineitä ei ilmeisesti ole toimitettu Kansallismuseon kokoelmiin. Lähimmät rekisteröidyt muinaisjäännökset sijaitsevat noin 2,5 kilometrin päässä olevilla Jakolanniemen, Kankaanpääpuhdon ja Jyringin alueilla, joista kummastakin tunnetaan lähinnä kivikautisiin asuinpaikkoihin viittaavaa aineistoa.<sup>2</sup> Jyringin alueelta tunnetaan lisäksi maatöissä vuonna 1911 löytynyt suppilonuppinen hevosenkenkäsolkki<sup>3</sup>, joka tähän saakka on ollut ainut Sievistä paikannettu rautakautinen metalliesine. Sievin rautakautista asutusta ajatellen kiinnostavana voidaan pitää myös noin 9,5 kilometrin päässä Kiurunkankaan löytöpaikasta kaakkoon sijaitsevaa Kortenevaa, josta on vuonna 1931 löydetty myöhäiselle rautakaudelle ajoitettu suksi<sup>4</sup> (Okkonen 1993: 35–37).

Syksyllä 2018 Kiurunkankaan pohjoispuoliselta Asunsaarelta löytyi metallinetsinnän yhteydessä joukko metalliesineitä ja tähän aineistoon sisältyy myös rautakautinen putkikirves (Hakamäki et al. 2018).

---

<sup>1</sup> Esimerkiksi noin 250 metriä löytöpaikasta länsiluoteeseen olevasta ja Kiurunkankaaseen työntyvistä peltoaukeasta on löytynyt kivikautinen tuura. Esine on tällä hetkellä Pekka Jussilan hallussa.

<sup>2</sup> Esim. Sievi, Harjun Kukkula (746010049); Sievi, Jokiranta (746010069); Sievi, Kankaanpää 2 (1000014358); Sievi, Tanhula (1000014359).

<sup>3</sup> KM 5805: 3.

<sup>4</sup> Suomen urheilumuseo 175: 30.

## 2. METALLINILMAISINLÖYDÖT

Kiurunkankaan löytöaineisto koostuu pronssisesta eläinriipuksesta, noin kymmenestä pronssisesta vyön tai hinnan helasta, pronssineulan katkelmasta, rautaisesta renkaasta, rautaisesta veitsen katkelmasta, yhdestä silmäkirveen katkelmasta sekä putkikirveestä. Tunnistettavien löytöjen ohella aineisto sisältää myös runsaasti erilaisia pronssi- ja rautaesineen fragmentteja, joiden kohdalla tarkka määrittäminen on haastavaa. Kaikkia yllä mainittuja löytöjä on syytä pitää keski- tai myöhäisrautakautisina.

Eläinriipus (Kuva 1) on katkelmallinen ja muodoltaan lähinnä yhteen suuntaan katsovaa lintua muistuttava. Esine on litteä ja siinä on nähtävissä kaksi reikää sekä esineen alapinnalla kulkeva viiden kiinnityslenkin sarja. Kiinnityslenkkeihin kuuluneita riipuksia tai vastaavia erillisosia ei aineistossa havaittu. Muodoltaan esine on lähellä itäisiä eläinriipuksia, mutta tarkkaa vastinetta ei löydy ainakaan Pohjois-Suomen rautakautisesta aineistosta, joskin esimerkiksi listä, Sallasta ja Suomussalmelta tunnetaan eläinaiheisia riipuksia<sup>5</sup>. Vyön tai hinnan helat puolestaan ovat koristelemattomia ja muodoltaan nelikulmaisia. Kunkin kääntöpuolella on nähtävissä kaksi pientä niittiä, jolla helat on kiinnitetty paikalleen. Löytökokonaisuuteen kuuluu myös rautainen rengas sekä pieni neula ja näiden perusteella esineet voidaan tulkita kuuluneeksi vyöhön, joka on todennäköisesti ollut samanlainen kuin muun muassa Mikkelin Tuukkalasta dokumentoitu ristiretkiaikainen vyö (Kivikoski 1973: Abb 1195). Kiurunkankaan kirveet edustavat kahta eri aikakautta, joskin silmäkirveen (Kuva 1) ajoittaminen on haastavaa sillä esineen kiinnitysosa on irronnut. Kyseessä lienee todennäköisimmin myöhäiselle rautakaudelle ajoittuva ja sangen leveäteräinen kirves, joskaan tarkempi tyyppittely ei ole mahdollista. Putkikirves puolestaan edustaa varhaisempaa aikakautta kuuluu todennäköisesti joko Kansainvaellus- tai Merovingiajalle.



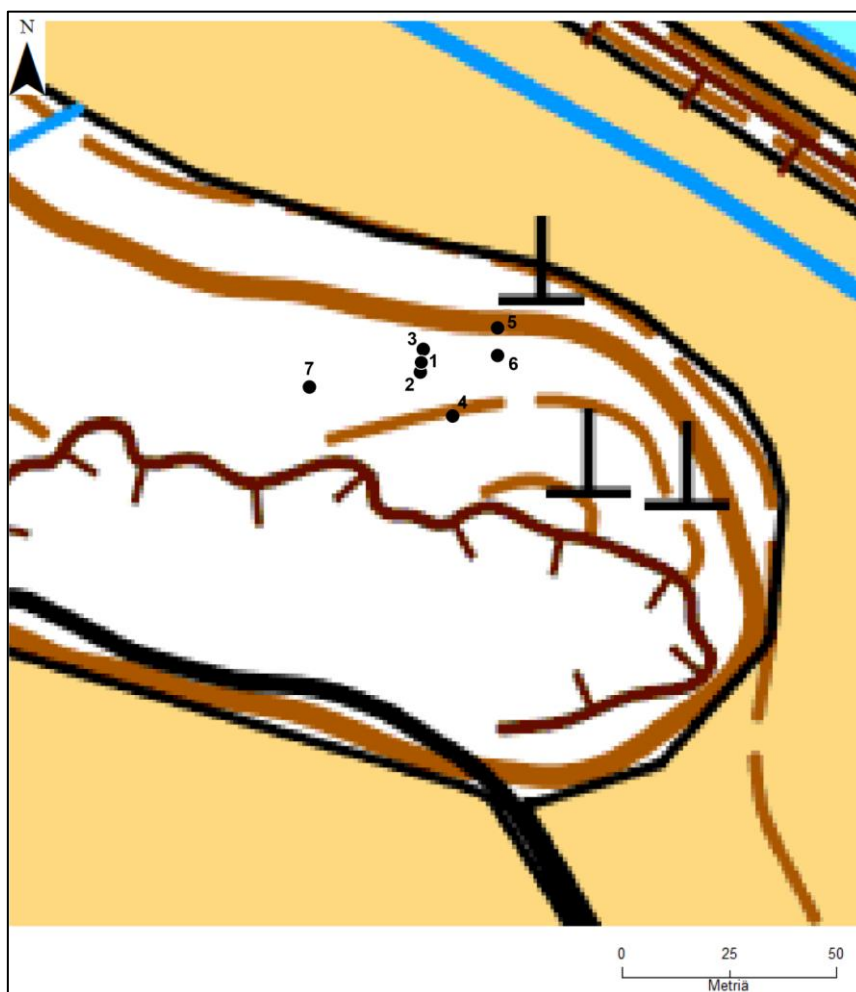
Kuva 1. Kiurunkankaalta löytynyt linturiipus (vas.) ja silmäkirveen katkelma. Kuva: V. Hakamäki.

<sup>5</sup> KM 39520: 2; KM 26387; KM 38998; KM 15722: 3–4; KM 18057: 1.

Rautakaudelle kuuluvan aineiston lisäksi Kiurunkankaan löytöön kuuluu muutamia moderneja esineitä, kuten luoteja, jotka liittyvät kohteen läheisyydessä sijainneeseen ampumarataan. Kokonaisuudessaan Kiurunkankaalta löydettyjen viimeaikaisten löytöjen määrä on kuitenkin vähäinen, eikä anna syytä olettaa, että kohteella olisi kohdekuvauksessa esitettyjen toimenpiteiden lisäksi ollut laaja-alaista historiallisen ajan toimintaa.

### 3. TARKASTUSHAVAINNOT

Tarkastushetkellä havainnointiolosuhteet olivat hyvät ja useimmat metallinilmaiharrastajien kaivamat kohdat olivat selvästi nähtävissä muutoin kajoamattomassa metsämaassa. Pintamaata ja sammalta oli jäljistä päätellen paikoitellen poistettu laajaltakin alueelta, mutta koska löydöt olivat tulleet esiin välittömästi turpeen alta, kaivannot ovat tuskin olleet erityisen syviä. Kiurunkankaan löytöpaikat levittäytyvät noin 45 metriä pitkälle itä-länsi-suuntaiselle alueelle. Välimatka eri löytöpaikkojen välillä vaihtelee muutamista metreistä liki 50 metriin ja ne voidaan jakaa seitsemään toisistaan erillään olevaan löytöpaikkaan. Löytöpaikat sekä niiden tarkemmat kuvaukset esitellään tarkemmin alla. Löytöpaikkojen keskinäinen sijoittuminen on esitetty kuvassa 2 näkyvässä kartassa.



Kuva 2. Kiurunkankaan löytöjen levintä maastossa. Kuva: E. Jääskeläinen.

### *Löytöpaikat 1 ja 2*

Löytöpaikkojen määrittämiseen sisältyy jonkin verran epävarmuutta, sillä löytäjät eivät tarkastushetkellä täysin muistaneet, mitkä esineet oli kaivettu esiin löytöpaikasta 1 ja mitkä löytöpaikasta 2. Tästä huolimatta löytöpaikkojen voidaan todeta sijaitsevan noin kahden metrin etäisyydellä toisistaan, sillä kaivamisen jäljet olivat tarkastushetkellä yhä nähtävissä maastossa. Varmuudella voidaan myös todeta, että vyöhön kuuluneet helat sekä rautainen rengas ovat peräisin näistä lähellä toisiaan olevista paikoista. Ilmeisesti paikalta on kaivettu esiin myös useita kupariseoslevyn kappaleita, mutta näiden tarkkaa sijoittumista löytöpaikoille ei ollut mahdollista selvittää. Löytäjiltä saatujen tietojen mukaan kaikki esineet oli havaittu pintamaan ja huuhtoutumiskerroksen rajapinnassa. Tarkastushetkellä kummassakin yhä avoinna olevassa löytöpaikassa voitiin havaita palaneita luita ja näiden perusteella metallinilmaisinelöydöt edustavat kiinteää muinaisjäännöstä (Kuva 3). Palaneen luun kappaleet jätettiin maahan. Löytöpaikka 1 sijaitsee koordinaateissa  $x=7090647,433$ ;  $y=377397,809$ ;  $z=80,859$  ja löytöpaikka 2 koordinaateissa  $x=7090645,387$ ;  $y=377397,500$ ;  $z=80,749$ .



**Kuva 3. Löytöpaikka 1. Palaneita luita pintamaan ja huuhtoutumiskerroksen leikkauspinnassa.**

### *Löytöpaikka 3*

Linturiipuksen löytöpaikka sijoittuu 3–4 metriä edellisessä kuvattujen löytöpaikkojen pohjoispuolelle. Tarkastushetkellä paikalla ei ollut nähtävissä palaneita luita tai arkeologisesti havaittavia ilmiöitä tai rakenteita, joskin esine liittyy todennäköisesti löytöpaikoista 1 ja 2



paikannettuun materiaaliin. Löytöpaikan koordinaatit ovat  $x=7090650,438$ ;  $y=377398,284$ ;  $z=83,505$ .

#### *Löytöpaikka 4*

Myöhäisrautakautisen kirveenterän löytöpaikka sijaitsee noin 12 metriä löytöpaikkojen 1 ja 2 kaakkoispuolella. Tarkastushetkellä paikalla oli nähtävissä runsaasti varsin suuria kiviä, joiden välittömästä läheisyydestä esine oli metallinilmmaisimella paikannettu. Löytöpaikka oli yhä selvästi erotettavissa maastosta, mutta maaperää tarkasteltaessa paikalla ei havaittu palaneita luita tai muita löydön luonnetta valottavia ilmiöitä. Löytöpaikan koordinaatit ovat  $x=7090635,066$ ;  $y=377404,939$ ;  $z=81,376$ .

#### *Löytöpaikat 5 ja 6*

Putkikirveen löytöpaikka sijaitsee Kiurunkankaan löytöalueen pohjoisreunalla noin 19 metriä löytöpaikkojen 1 ja 2 koillispuolella varsin lähellä pellon reunaa. Kirveen tarkka sijainti oli jossain määrin unohtunut, eivätkä löytäjät voineet yksiselitteisesti määrittää sen löytöpaikkaa. Paikalla voitiin kuitenkin erottaa kaksi lähekkäin olevaa kohtaa, jossa maaperään oli kajottu. Näin ollen esineen löytöpaikka voidaan sijoittaa loivasti pohjoiseen päin viettävään kivikkoiseen rinteeseen tai välittömästi sen reunalle. Metallinilmaisin harrastajien mukaan kirves löytyi välittömästi sammalen alta, mutta tieto siitä, oliko löytöpaikoilta 5 ja 6 kaivettu esiin myös muuta aineistoa, jäi epäselväksi. Löytöpaikan 5 koordinaatit ovat  $x=7090655,671$ ;  $y=377415,713$ ;  $z=90,439$  ja löytöpaikan 6  $x=7090649,397$ ;  $y=377415,690$ ;  $z=81,389$ .

#### *Löytöpaikka 7*

Veitsekseksi tulkittavan rautaesineen kappaleen löytöpaikka sijaitsee noin 27 metriä löytöpaikasta 1 länteen. Metallinilmaisin harrastajilta saatujen tietojen perusteella löytöpaikka voidaan määrittää kohtaan, jossa maan pinnalla on nähtävissä runsaasti sammalen peittämiä kiviä. Vaikka kivet eivät pintapuolisesti näytä muodostavan selkeää rakennetta, kuten röykkiötä tai latomusta, on esineen liittymistä kivikkoon pidettävä kiinnostavana varsinkin kun sen tarkka löytöpaikka asettuu kivikkoon kuuluvan luolamaisen onkalon pohjalle. Muita löytöjä tai arkeologisia havaintoja ei tarkastushetkellä tehty, mutta lienee todennäköistä, että esine liittyy muihin Kiurunkankaan rautakautisiin esineisiin. Löytöpaikan koordinaatit ovat  $x=7090641,971$ ;  $y=377371,559$ ;  $z=81,693$ .

## **4. ALUSTAVA TULKINTA**

Kiurunkankaan löytöpaikkaa voidaan luonnehtia Pohjois- ja Keski-Pohjanmaan oloissa varsin merkittäväksi. Vastaavia, useita rautakautisia esineitä sisällään pitäviä ja laajalle levittäytyneitä löytösikermiä ei tunneta alueelta entuudestaan vaan aikakaudesta kertova aineisto on tähän saakka muodostunut muutamasta irtolöydöstä. Kiurunkankaan löytö sen sijaan viittaa ilman muuta kiinteään muinaisjäännökseen, sillä muutamissa löytökohtissa voitiin havaita myös palanutta luuta. Kivikkoisuudestaan johtuen Kiurunkangas on todennäköisesti soveltunut huonosti asunpaikaksi. Palaneiden luiden perusteella kohdetta voidaankin alustavasti pitää

polttokalmistona, joka sijaintinsa perusteella vertautuu lähinnä Etelä-Suomesta ja muualta itämeren piiristä tunnettuihin polttokenttäkalmistoihin. Kohteen tarkempi määrittäminen vaatii kuitenkin arkeologisia kaivaustutkimuksia. Niin ikään kohteen laajuuden määrittäminen vaatii lisätutkimuksia, joskin löytöjen laajan levinnän perusteella koko Kiurunkankaan itäpäättä on soranotolta säästyneiltä osiltaan syytä pitää muinaisjäännösalueena.

## 5. BIBLIOGRAFIA

Hakamäki, V., Jääskeläinen, E., Okkonen, J. & Modarress, M. 2018. *Sievi. Asunsaari. Moniperiodisen löytöpaikan tarkastus 16.10.2018*. Tarkastuskertomus. Oulun yliopisto, arkeologian oppiaine (kopio Museoviraston arkistossa).

Kivikoski, E. 1973. *Die Eisenzeit Finnlands: Bildwerk und Text*. Oy Weilin+Göös AB, Helsinki.

Meriläinen, A. 1993. Sievin Evijärvi. *Sievistä sommaan näkköön: Sievin historiaa* (toim. Anne Ruuttula-Vasari), 240–252. Sievi.

Okkonen, J. 1993. Sievin esihistoria. *Sievistä sommaan näkköön: Sievin historiaa* (toim. Anne Ruuttula-Vasari), 20–43. Sievi.