

**Ympäristölautakunta****Kokousaika:** 02.02.2021 kello 18.00 – 20.10**Kokouspaikka:** Teams -yhteys/kunnanhallituksen huone**Saapuvilla olleet:****Jäsenet:**

- Haikara Hanna, teams
 Hietala Tarja, teams
 Myllyoja Jarkko, teams
 Sikkilä Leena, teams
 Petäjistö Valto
 Vilen Salomo (paikalla §§ 1-7, poistui klo 19:50)
 Viljamaa Simo puheenjohtaja

Varajäsenet:

- Paananen Sari
 Saukkonen Minna
 Korhonen Eero
 Kinnunen Juha (kv 8.10.2020 § 46)
 Viljamaa Teuvo
 Salmela Eemi
 Huovari Piritta

Muut saapuvilla olleet:

- Häivälä Harri rakennustarkastaja Esittelijä §:t 4– 5
 Peltokorpi Reijo ympäristösihteri Esittelijä §:t 1 – 3, 6 – 8
 Ahola Ari, teams kunnanhallituksen edustaja
 Ranto Mauno kunnanjohtaja

Laillisuus ja päätösvaltaisuus sekä päätöksentekotapa:

Kokous todettiin lailliseksi ja päätösvaltaiseksi.
Kaikki asiat käsiteltiin varsinaisessa kokouksessa.

Käsitellyt asiat:

Pykälät: 1 – 8

Sivut: 1 – 37

Pöytäkirjan tarkastajat:

Pöytäkirjan tarkastajiksi valittiin Hanna Haikara ja Valto Petäjistö

Pöytäkirjan allekirjoitus ja varmennus:Simo Viljamaa
puheenjohtajaHarri Häivälä
pöytäkirjanpitäjäReijo Peltokorpi
pöytäkirjanpitäjä**Pöytäkirjan tarkastus:**

Pöytäkirja on tarkastettu sähköisesti 4.2.2021

Pöytäkirja on tarkastettu ja todettu kokouksen kulun mukaiseksi.
Pöytäkirjan käsittelylehdet on samalla varustettu nimi-kirjaimillamme.

Hanna Haikara

Valto Petäjistö

Pöytäkirjan nähtävänäpito:

Pöytäkirja on julkaistu yleisessä tietoverkossa tiistaina 9.2.2021
Tässä kokouksessa lupa-asiassa tehdyt päätökset annetaan julkipanon jälkeen 5.2.2021.

Päätöksenanto:**Julkipanotodistus:**

Tässä kokouksessa lupa-asiassa tehtyjä päätöksiä koskeva ilmoitus on julkipantu kunnan ilmoitus-taululle

Merja Honkala
toimistosihteri



Ympäristölautakunta

Aika: 02.02.2021 kello 18.00**Paikka:** Teams -yhteys/kunnanhallituksen huone**Päätöksentekotapa:** Sähköinen kokous/varsinainen kokous

Käsiteltävät asiat:

Kokouksen laillisuuden ja päätösvaltaisuuden toteaminen

Pöytäkirjan tarkastajien valinta

§		Sivu
1 §	Ympäristölautakunnan pöytäkirjojen nähtävilläpito ja kokousajat vuonna 2021	3
2 §	Laskujen hyväksyjät vuodelle 2021	4
3 §	Käyttösuunnitelma 2021	5
4 §	XX:n oikaisuvaatimus koskien ympäristölautakunnan päätöstä jäävaaran varoitusjärjestelmän teknisestä toteuttamisesta (Sievi Jakostenkallio Tuulivoima Oy)	6
5 §	XX:n oikaisuvaatimus koskien ympäristölautakunnan päätöksiä jatkoajasta rakennushankkeiden aloittamiselle (Tuppuranevan tuulivoimalat, Puhuri Oy)	8
6 §	Maa-aines- ja ympäristönsuojelulakien mukainen yhteiskäsittelylupa kalliokiviainesten ottamiselle, louhinnalle ja murskaukselle, Metsähallitus/Metsätalous Oy	9
7 §	Tiedoksiannot.....	32

Lisäasiat:

8 §	Maa-ainesluvan lupamääräyksen muuttaminen - XX – Jakostenkallio.....	33
-----	--	----

Pöytäkirjan nähtävänäpito: Kokouksen tarkastettu pöytäkirja, johon on liitetty oikaisuvaatimusohjeet ja valitusosoitus, julkaistaan yleisessä tietoverkossa kokousta seuraavan viikon tiistaina 9.2.2021

Simo Viljamaa
puheenjohtaja, mtyReijo Peltokorpi
ympäristösihteeri

Dnro YM:3 /00.00.01/2021

**1 § YMPÄRISTÖLAUTAKUNNAN PÖYTÄKIRJOJEN NÄHTÄVILLÄPITO JA KOKOUSAJAT
VUONNA 2021**

Kuntalain 16 luvun 140 §:n mukaan valtuuston, kunnanhallituksen ja lautakunnan sekä kuntayhtymän 58 §:n 1 momentissa tarkoitetun toimitilien pöytäkirja siihen liittyvine oikaisuvaatimusohjeineen tai valitusosoituksineen pidetään tarkastamisen jälkeen nähtävänä yleisessä tietoverkossa (kunnan kotisivuilla), jollei salassapitoa koskevista säännöistä muuta johdu.

Sievin kunnan hallintosäännön 143 §:n mukaan toimielin päättää kokoustensa ajan ja paikan.

Ympäristösihteerin päätösehdotus: Lautakunta päättää, että ympäristölautakunnan pöytäkirjat julkaistaan yleisessä tietoverkossa (kunnan kotisivuilla) kokousta seuraavan viikon tiistaina ja että lautakunnan kokoukset pidetään pääsääntöisesti kuukauden viimeisenä tiistaina alkaen kello 18.00.

Päätös: Hyväksyttiin.

Lisätietoja: ympäristösihteerin Reijo Peltokorpi p. 044 4883 264
etunimi.sukunimi@sievi.fi

Dnro YM:2 /02.06.01/2021

2 § LASKUJEN HYVÄKSYJÄT VUODELLE 2021

Ympäristölautakunnan on vuosittain päätettävä ympäristötoimen laskujen hyväksyjistä.

Ympäristösihteerin päätösehdotus: Lautakunta määrää laskujen hyväksyjiksi

1. ympäristösihteerin hallintoa ja ympäristönsuojelua koskevissa asioissa sekä hänen esteellisenä- tai poissa ollessaan rakennustarkastajan
2. rakennustarkastajan rakennusvalvontaa koskevissa asioissa sekä hänen esteellisenä- tai poissa ollessaan ympäristösihteerin.
3. teknisen johtajan niiden laskujen osalta, joita lautakunnan alaiset viranhaltijat ovat esteellisiä hyväksymään.

Päätös: Hyväksyttiin.

Lisätietoja: ympäristösihteerin Reijo Peltokorpi p. 044 4883 264
etunimi.sukunimi@sievi.fi

Dnro YM:4 /02.02.00/2021

3 § KÄYTTÖSUUNNITELMA 2021

Ympäristölautakunta 2.2.2021§

Kunnanvaltuusto on 10.12.2020 § 64 hyväksynyt talousarvion vuodelle 2021.

Talousarvion käyttösunnitelma on asiakirja tai päätös, jolla talousarvioon sisältyvät toimielimelle osoitetut määrärahat ja tuloarviot sekä tavoitteet jaetaan alemmille tehtävätasolle osamäärärahoiksi, osatuloarvioiksi ja osatavoitteiksi sekä nimetään tasolle omat vastuuhenkilöt. Kunnanvaltuuston hyväksymä taloussuunnitelma on jo sisältänyt tehtävätaoisen talousarvion tavoitteineen sekä vastuuhenkilöiden nimeämisen.

Oheismateriaalina on vahvistetun talousarvion mukainen ympäristölautakunnan kustannuspaikka-tasoinen käyttösunnitelma, johon ei ole tullut muutoksia taloussuunnitelman käsittelyn jälkeen.

Ympäristösihteerin päätösehdotus: Lautakunta päättää hyväksyä käyttösunnitelman vuodelle 2021.

Päätös: Hyväksyttiin.

Lisätietoja: ympäristösihteerä Reijo Peltokorpi, 044 4883 264
etunimi.sukunimi@sievi.fi

Dnro YM:11 /10.03.00/2018

4 § XX:N OIKAISUVAATIMUS KOSKIEN YMPÄRISTÖLAUTAKUNNAN PÄÄTÖSTÄ JÄÄVAARAN VAROITUSJÄRJESTELMÄN TEKNISESTÄ TOTEUTTAMISESTA (SIEVI JAKOSTENKALLIO TUULIVOIMA OY)

Ympäristölautakunta on kokouksessaan 24.11.2020 / 28 § päättänyt hyväksyä rakennusluvan haltijan esityksen jäävaaran varoitussjärjestelmästä. Jäävaaran varoitussjärjestelmän rakentaminen on kirjattu ehdoksi alkuperäisiin rakennuslupiin, jotka ovat myönnetty vuonna 2014. Ehdon mukaan järjestelmä tulee hyväksyttävä ympäristölautakunnalla ennen rakennustöiden aloittamista.

XX on jättänyt ympäristölautakunnan päätöksestä oikaisuvaatimuksen, joka on esityslistan/pöytäkirjan liitteenä (liite1).

Oikaisuvaatimuksesta ei käy ilmi, onko sen jättäjä asianomainen päätöstä koskevassa asiassa.

Oikaisuvaatimus tiivistettynä: Ympäristölautakunnan tulee ottaa asia uudelleen käsiteltäväksi. Ympäristölautakunta ei saa hyväksyä järjestelmää, ennen kuin Leppäniemen metsätien tiekunnalta on kysytty sen käyttöön lupa. Lisäksi lautakunnan on esitettävä kirjalliset perustelut siitä, miksi päätökselle ei annettu valitusosoitusta.

Rakennustarkastajan päätösehdotus: Lautakunta päättää hylätä oikaisuvaatimuksen.

Ympäristölautakunta päätti vuonna 2014 asettaa rakennuslupien yhdeksi ehdoksi varoitussjärjestelmän rakentamisen, johtuen kuulemisaikana jätetyistä muistutuksista jäävaaraan liittyen. Muistutuksia tehneiden joukossa oli useita tiekunnan osakkaita. Leppäniemen metsätien käytöstä oli laadittu sopimus ennen rakennuslupahakemuksien käsittelyä, rakennuslupien hakijan ja tiekunnan kesken. Sopimus on edelleen voimassa. Ympäristölautakunnan päätös varoitussjärjestelmän hyväksymisestä käsittää ainoastaan järjestelmän tekniset pääperiaatteet. Päätöksessä veloitetaan myös hankkimaan suostumus varoitusslaitteiden sijoittamiseen, ennen järjestelmän rakentamista, joko tiekunnalta tai maanomistajalta.

Tieliikennelaissa 10.8.2018/729 on säädetty seuraavasti.

Tieliikennelaki 71 §:

Liikenteenohjauslaitteen asettaminen

Liikenteenohjauslaitteen asettaa:

1) maantielle toimivaltainen elinkeino-, liikenne- ja ympäristökeskus Väyläviraston ohjauksen perusteella; (8.5.2020/360)

2) kadulle ja muulle kunnan hallinnoimalle tielle kunta;

3) muulle kuin 1 ja 2 kohdassa tarkoitetulle tielle tienpitäjä saatuaan siihen kunnan suostumuksen;

4) tilapäistä käyttöä varten myös liikenteenvalvoja tai pelastusviranomaisen. (17.12.2020/1040)

Kunnan suostumus liikenteenohjauslaitteen asettamisesta yksityistielle tulee pyytää erikseen toimivaltaiselta viranomaiselta.

Koska Maankäyttö- ja rakennuslaissa ei ole erikseen muuta säädetty, noudatettiin valitusosoituksen antamisessa Kuntalain kohtaa 136 §: ”Päätöksestä, joka koskee vain valmistelua tai täytäntöönpanoa, ei saa tehdä oikaisuvaatimusta eikä kunnallisvalitusta.” Järjestelmän teknisen periaat-

teen hyväksyminen katsotaan rakennusluvan ehdon täytäntöönpanoksi, eikä siten ole muutoksenhakukelpoinen päätös.

Päätös: Hyväksyttiin.

Lisätietoja: rakennustarkastaja Harri Häivälä
p. 044 4883265
etunimi.sukunimi@sievi.fi

Dnro YM:5 /10.03.00/2021

5 § XX :N OIKAISUVAATIMUS KOSKIEN YMPÄRISTÖLAUTAKUNNAN PÄÄTÖKSIÄ JATKOAJASTA RAKENNUSHANKKEIDEN ALOITTAMISELLE (TUPPURANEVAN TUULIVOIMALAT, PUHURI OY)

Ympäristölautakunta on kokouksessaan 24.11.2020 (29 - 32 §:t) päättänyt myöntää jatkoajan rakennushankkeiden aloittamiselle. Päätökset on annettu julkipanon jälkeen 27.11.2020. Alkuperäiset neljä rakennuslupaa tuulivoimaloiden rakentamiseksi ovat saaneet lainvoiman 29.12.2017.

XX on jättänyt ympäristölautakunnan päätöksistä oikaisuvaatimuksen, joka on esityslistan/pöytäkirjan liitteenä (liite1).

Oikaisuvaatimus tiivistettynä: *"Rakennusluvan jatkaminen (rakentaminen aloittamatta), ei oikeuskäytännön mukaan ole mahdollista rakennusluvassa, jos lupa sisältää poikkeamisen kaavasta, tai lupa on myönnetty suunnittelutarveratkaisuun perustuen."*

Rakennustarkastajan päätösehdotus: Lautakunta päättää jättää oikaisuvaatimuksen käsittelemättä.

Kuntalaissa 410/2015 on säädetty oikaisuvaatimuksesta ja sen tekemisestä (134 §). Kuntalain kohdan 133 § mukaan, kohtia (Luku 16 / "Oikaisuvaatimus ja kunnallisvalitus") sovelletaan siinä tapauksessa, jollei erikseen lailla toisin säädetä. Lautakunnan päätökset rakennusluvista on tehty Maankäyttö- ja rakennuslain 132/1999 säädöksiin perustuen, joka katsotaan tässä tapauksessa erityislaiksi. Maankäyttö- ja rakennuslain kohdassa 192 § on säädetty erikseen valitusoikeudesta.

MRL 192 §:

Valitusoikeus rakennus- ja toimenpidelupapäätöksestä on:

- 1) viereisen tai vastapäätä olevan alueen omistajalla ja haltijalla;*
- 2) sellaisen kiinteistön omistajalla ja haltijalla, jonka rakentamiseen tai muuhun käyttämiseen päätös voi olennaisesti vaikuttaa;*
- 3) sillä, jonka oikeuteen, velvollisuuteen tai etuun päätös välittömästi vaikuttaa; sekä*
- 4) kunnalla.*

Oikaisuvaatimuksen jättäneellä ei voida katsoa tämän perusteella olevan valitusoikeutta. Lisäksi XX:n muutoksenhakumenettely poikkeaa päätöksen yhteydessä annetusta valitusosoituksesta.

Päätös: Hyväksyttiin.

Lisätietoja: rakennustarkastaja Harri Häivälä
p. 044 4883265
harri.haivala@sievi.fi

Dnro YM:10 /11.01.00/2020

6 § MAA-AINES- JA YMPÄRISTÖNSUOJELULAKIEN MUKAINEN YHTEISKÄSITTELYLUPA KALLIOKIVIAINESTEN OTTAMISELLE, LOUHINNALLE JA MURSKAUKSELLE, METSÄHALLITUS/METSÄTALOUS OY

HAKIJA JA OSOITE

Metsähallitus Metsätalous Oy
Karhukunnaantie 2
93100 Pudasjärvi

y-tunnus: 2752751-5

KIINTEISTÖ Kiiskilä / Valtion Metsämaa Rn:o 746-893-10-1

SIJAINTI (ETRS-TM35FIN) N=7067609.00 E=388076.00

KORKEUSJÄRJESTELMÄ

Suunnitelmassa on käytetty korkeusjärjestelmää N2000

HAKEMUKSEN VIREILLETULO

Hakemus on jätetty Sievin kunnan ympäristönsuojeluviranomaiselle 29.4.2020

ASIA

Metsähallitus Metsätalous Oy hakee Sievin kunnan ympäristölautakunnalta maa-aineslain 4 a §:n mukaisen maa-ainesluvan ja ympäristönsuojelulain 47 a §:n mukaisen ympäristöluvan yhteiskäsittelylupaa kalliokiviainesten ottamiselle, louhinnalle, louheen murskaukselle Sievin kunnan Kiiskilän kylässä tilalle Valtion Metsämaa Rn:o 746-893-10-1. Kiinteistön omistaa Suomen valtio.

HAKEMUKSEN MUKAINEN TOIMINTA

Maa-aineslupa

Ottamisalue sijaitsee Kiiskilän kylällä ns. Loukkusalmen kallioalueella. Alue on kaavoittamatonta haja-asutusaluetta. Hakemuksen kohteena oleva kiinteistö sijaitsee n. 2,2 kilometrin etäisyydellä Maasydämen matkailualueelta länteen. Etäisyyttä ottoalueelta Huuhankallion näkötorjalle tulee noin 500 metriä ja Reisjärven kunnan rajalle noin 550 metriä. Lähin naapurin loma-asunto sijaitsee suunnitellun louhosalueen eteläpuolella, noin 800 metrin etäisyydellä louhoksesta.

Pohjois-Pohjanmaan maakuntakaavojen yhdistelmäkartassa alueen läheisyydessä kulkee tärkeä ylimaakunnallinen ulkoilu- tai retkeilyreitti sekä maakunnallisesti arvokkaat aluemaaiset rakennetut kulttuuriympäristöt ja tieosuudet (Pikkurata).

Suunniteltu ottamisalue ei sijaitse vedenhankintaan soveltuvalla pohjavesialueella, eikä ottamisalueen läheisyydessä ole luonnontilaisia lähteitä, vedenottamoita tai talousvesikaivoja. Lähin pohjavesialue (Isokangas 11 746 51) sijaitsee noin 2,3 kilometriä ottamisalueesta itään.

Pöytäkirjantarkastajien nimikirjaimet:

Alueella ei ole erityisiä luonnonesiintymiä.

Lähin luonnonsuojelualue, Alakankaan natura-alue (F11002008) sijaitsee n. 3,3 kilometrin etäisyydellä ottamisalueesta itään. Ottamisella ei ole arvioitu olevan vaikutusta kyseisen alueen suojeluarvoille.

Alueella ei ole aiemmin suoritettu kiviainesten ottamistoimintaa. Lähin maa-ainesten ottamispaikka, Teeriharjun sora-alue sijaitsee noin 3,5 kilometrin etäisyydellä nyt esitetystä louhosalueesta kaakkoon. Teeriharjun ottamisalue on Pohjois-Pohjanmaan maakuntakaavassa osoitettu seudullisesti merkittäväksi ottoalueeksi merkinnällä eo.

Suunnitelman mukaan ottamisalue on kokonaisuudessaan n. 1,96 hehtaarin suuruinen, josta varsinaista ottamisaluetta on 1,0 hehtaaria ja varastoaluetta 0,96 hehtaaria. Ottamisalue sijoittuu Pikkuradan metsäautotien pohjoispuolelle siten, että varastoalueet sijoittuvat metsäautotien ja louhoksen väliin.

Ottamistoiminnan päätyttyä louhoksen reunat luiskataan kaltevuuteen 1:3. Alueelta poistetaan kaikki kiviainesten varastokasat sekä mahdolliset louhintaan ja murskaukseen liittyvät rakenteet ja alue palautetaan louhosaluetta lukuun ottamatta takaisin metsätalousalueeksi istuttamalla sinne puun taimet.

Hakemuksessa on esitetty louhoksen suojaaminen ottamistoiminnan ajaksi metalliverkkoaidalla.

Kiviainekset on esitetty käytettäväksi alueella olevien metsäautoteiden parantamiseen. Kiviainesten kuljetus käyttökohteisiin ja muu liikennöinti alueelle tapahtuu Reisjärventieltä erkanevan Saarivedentien kautta. Kiviainesten kuljetuksesta aiheutuu toiminta-aikoina keskimäärin 1-20 raskaan liikenteen ajoneuvosuoritetta vuorokaudessa.

Ottamissuunnitelman mukaan alueelta on tarkoitus louhia kalliokiviaineita seuraavien 10- vuoden aikana 50 000 m³, jolloin vuotuiseksi ottamismääräksi muodostuisi keskimäärin 5 000 m³.

Alimmaksi ottamistasoksi hakemuksessa on ilmoitettu + 130.00. Alueen maanpinta on korkeimmillaan tasossa +143.00, jolloin ottamissyvyydeksi muodostuu keskimäärin 7,0 metriä, ja enimmilläänkin ottoalueen takareunalla 13 metriä. Kuivatusojan vesipinta on tasossa 128,00, joten alueelle ei muodostu ottamisen päätyttyä vesiallasta. Ottaminen tapahtuu kokonaisuudessaan pohjavesipinnan yläpuolella. Alueen maasto laskee ottamisalueelta lähimmän naapurin loma-asunnon suuntaan noin 22 metriä, ollen loma-asunnon pihalla tasolla + 121.00.

Lupahakemukseen on liitetty kaivannaisjätteen jätehuoltosuunnitelma, jonka mukaan toiminnassa syntyy pintamaita n. 7 000 m³, kantoja ja hakkuutähteitä n. 2 000 m³. Pintamaat varastoidaan ottamistoiminnan ajan alueen reunoilla, josta ne ottamistoiminnan päätyttyä hyödynnetään alueen pintaverhoiluissa ja muotoiluissa. Pintamaiden joukossa olevat hakkuutähteet ja kannot hyödynnetään myös alueiden pintaverhoiluissa.

Metsähallitus Metsätalous Oy hakee alueelle maa-aineslain 21 §:n ja ympäristönsuojelulain 27 § 1 mom. mukaista lupaa aloittaa ottamistoiminta alueella ennen, kuin lupapäätös on saanut lainvoiman.

Hakija on 24.6.2020 täydentänyt hakemusta seuraavasti: Kohdistetaan louhintatoiminta kiivaimman retkeilykauden ulkopuolelle, lähinnä talvikaudelle. Louhinta-aikaan retkeilyreitti ja

pikkuradan tie suljetaan tilapäisesti. Polulla kulkijoita varoitetaan infotaululla maa-ainespaiakasta ja louhosalueelle pääsy estetään verkkoaidalla.

Ympäristölupa

Alueelta louhittavat kiviainekset irrotetaan kalliosta räjäyttämällä. Ylisuuret kappaleet rikotaan tarvittaessa kaivinkoneeseen kiinnitetyllä iskuvasaralla.

Taulukko 1. Tuotteet ja tuotantomäärät

Tuote	keskiarvo	maksimi
Kalliomurske ja sepeli	10 000 t/a	30 000 t/a

Hakemuksen mukaan murskauslaitoksen toiminta-aika on keskimäärin 450- tuntia vuodessa. Louhintaa ja murskausta alueella suoritettaisiin ympärivuotisesti. Räjäytyksiä suoritetaan yleensä yhden kerran vuodessa arkisin ma-pe klo 08.00 – 18.00 välisenä aikana. Kallion poraamista ja ylisuurten kivien riktosta suoritettaisiin molempia keskimäärin 120 tuntia vuodessa ympärivuorokautisesti.

Louhinnassa ja räjäytysaineiden käsittelyssä noudatetaan viranomaisten antamia turvallisuusohjeita, kuten valtioneuvoston asetusta räjäytys- ja louhintatyön turvallisuudesta (644/2011), työturvallisuuslakia (738/2002) ja kemikaalilakia (599/2013). Räjäytyksissä käytetään yleisesti käytössä olevia räjähdysaineita, joita ei varastoida alueella.

Louhintatyö koostuu porauksesta, räjäytyksestä ja kivien riktuksesta murskaukseen sopivaksi. Porauskalustona käytetään poravaunua, joka on varustettu pölynkeräyslaitteistolla. Ylisuurten kivien riktosta tehdään kaivinkoneeseen kiinnitetyllä hydraulisella iskuvasaralla. Louhe siirretään pyöräkuormaajalla tai kaivinkoneella siirrettävään murskauslaitokseen ja edelleen pääosin louhoksessa oleviin varastokasoihin.

Murskaus suoritetaan siirrettävällä murskauslaitoksella. Laitos koostuu yleensä esimurskaimesta, välimurskaimesta ja yhdestä tai useammasta jälkimurskaimesta sekä seulastosta. Murskeen siirtoon ja kuormaamiseen käytetään pyöräkuormaajaa. Valmis murske kuljetetaan asiakkaille kuorma-autoilla.

Taulukko 2. Käytettävät raaka-aineet ja polttoaineet

Tuote	keskiarvo t/a	maksimi t/a
Paikalta louhittu kalliolouhe ja kierrätettävä pilaantumaton maa- ja kiviaines	10 000	30 000
Polttoaineet	keskiarvo t/a	maksimi t/a
kevyt polttoöljy	26	50
räjähdysaineet emulsio	14	30

Polttoaineita alueella varastoidaan ainoastaan murskausjaksojen aikana kaksoisvaippasäiliössä tai vaihtoehtoisesti valuma-altaalla varustetussa säiliössä. Säiliön tilavuudesta tai varusteista ei ole esitetty tarkempaa tietoa. Säiliö poistetaan alueelta aina murskausjakson päätyttyä.

Murskauslaitteiston käyttämä energia tuotetaan aggregaatilla. Alueella ei varastoida jäteöljyjä tai voiteluaineita. Toiminnassa ei synny jätevesiä. Raaka-aineen kastelussa mahdollisesti käytettävä vesi imeytetään murskeeseen.

Kalliokiviainesten ottaminen tapahtuu kokonaisuudessaan pohjavesipinnan yläpuolelta. Louhosalueen pintavedet johdetaan Saarivedentien reunaojaan, josta ne kulkeutuu edelleen alueen metsäojia pitkin Reisjärven kunnan puolella sijaitsevaan Norssinjärveen. Suunnitelmassa ei ole esitetty tietoa mahdollisesta lietealtaasta, jolla estettäisiin purkuvesien sisältämän kiintoaineksen kulkeutuminen vesistöihin.

Lähin häiriintyvä kohde, vapaa-ajanasunto sijaitsee n. 800 metrin etäisyydellä louhosalueesta etelään. Lähin vakituinen asuinrakennus sijaitsee n. 3 200 metrin etäisyydellä suunnitellusta ottamisalueesta itään.

Melukuormitusta aiheuttavat kallion poraus, räjäytys, louheen rikotus, louheen siirrot ja murskaus. Räjäytysten aiheuttama melu on impulssimaista, kertaluontoista ja lyhytkestoista. Ylisuurten lohcareiden rikotus aiheuttaa lyhytkestoista impulssimaista melua. Murskauslaitoksen melulähteet ovat pyöräkuormaaja, murskaimet, seulasto, kuljettimet ja aggregaatti. Suurimmat melulähteet ovat esimurskain ja seulat. Murskaustoiminnan aiheuttamaa melua esiintyy tasaisesti laitoksen toiminta-aikana. Lisäksi melua syntyy kuormaus- ja kuljetusvälineiden melusta. Kiviainesten kuormaus- ja kuljetuskalustosta aiheutuu normaalia tasaista liikennemelua, jonka määrä on vähäinen johtuen pienestä liikennemäärästä.

Melun leviämistä ehkäistään laitteiden ja kivikasojen oikealla sijoittelulla ja melun syntyä ehkäistään käyttämällä suojausominaisuuksiltaan nykyaikaista kalustoa, jossa esim. esimurskaimen syötin ja pääseula ovat kumitettuja. Melua aiheuttavien laitteiden, kuten murskaamon kuljettimien ja aggregaatin melua voidaan vähentää myös koteloinnein ja kattein.

Pitkästä suojaetäisyydestä johtuen laitoksen aiheuttaman melun ei arvioida lähimmissä häiriintyvissä kohteissa ylittävän valtioneuvoston asetuksessa kivenlouhimojen, muun kivenlouhinnan ja kivenmurskaamojen ympäristönsuojelusta (800/2010) annettuja raja-arvoja.

Murskausprosessin eri vaiheissa syntyy pölypäästöjä ilmaan. Pölyämistä pyritään estämään kastelemalla murskattavaa materiaalia ja koteloimalla laitoksen kuljettimet ja seulat. Pölyämistä vähennetään myös pitämällä murskeen pudotuskorkeudet mahdollisimman pieninä. Maapohjan ja tiestön pölyämistä estetään tarvittaessa kastelemalla kuljetukseen käytettäviä sorapintaisia teitä.

Kiviainestuotannossa räjäytykset aiheuttavat merkittävimmän tärinän. Tärinää voidaan pienentää oikealla työn suunnittelulla ja työn suorituksella. Louhintasuunnan ja käytettävän räjähdysaineen valinnalla voidaan pienentää tärinää. Louhinnassa syntyvän tärinän suuruus riippuu samanaikaisesti räjähtävän räjähdysainemäärän suuruudesta eli räjähdysainemäärästä. Tärinän pienentämiseksi voidaan pienentää reikäpanoksia tai/ja suunnitella sytytys niin, että momentaaninen räjähdysainemäärä on mahdollisimman pieni. Räjäytyksistä aiheutuva tärinä on lyhytkestoista, eikä se ennalta arvioiden aiheuta vaurioita lähimmissä kohteissa. Räjäytykset järjestetään töitä koskevien määräysten ja säännösten mukaisesti. Muut tarkasteltavat toimet alueella eivät aiheuta merkittävässä määrin tärinää.

Toiminnassa syntyy jätteitä ainoastaan murskaustoimintojen aikana. Kaikki jätteet lajitellaan ja kerätään alueella niille varattuihin jäteastioihin. Hyötykäyttöön soveltuvat jätteet kierrätetään ja muut jätteet toimitetaan asianmukaiset luvat omaavaan käsittelypaikkaan.

Taulukko 4. Toiminnassa syntyvät jätteet

Jätteenimike	Määrä kg/a	Käsittely- tai hyödyntämistapa	Toimituspaikka
Yhdyskuntajäte	120	jäteastia	kuljetetaan keräyspaikkaan
Jäteöljy	280	jäteastia	kuljetetaan keräyspaikkaan

KUULEMINEN JA LAUSUNNOT

Hakemus on kuulutettu Sievin kunnan internetsivuilla 1.6 – 7.7.2020 välisenä aikana. Lisäksi hakemuksen kuulutus on julkaistu paikallislehti Sieviläisessä 3.6.2020.

Lisäksi hakemuksesta on 1.6.2020 lähetetty kirje lähialueen kiinteistöjen omistajille ja muille asianosaisille, joille on varattu mahdollisuus jättää hakemuksesta muistutus. Luettelo asianosaisista on tallennettu asiakirjojen joukkoon.

Hakemuksesta pyydettiin 1.6.2020 lausunnot Peruspalvelukuntayhtymä Kallion ympäristöterveydenhuollolta sekä Peruspalvelukuntayhtymä Selänteen ympäristöpalveluilta ja Pohjois-Pohjanmaan Ely-keskukselta. Lisäksi hakemuksesta on 3.9.2020 pyydetty lausunto Metsähallituksen Luontopalveluilta ja 9.11.2020 Sievin kunnan vapaa-aikatoimelta.

Luontopalvelut antoi lausuntonsa 17.9.2020. Lausunnossa todetaan seuraavaa:

Sievin kunta on pyytänyt Metsähallituksen Luontopalveluilta lausuntoa luvituksen tueksi liittyen ottoalueen läheisen Saariveden reitin ja Huuhankallion näkötornin virkistyskäyttöön. Ottoalueesta tuleva haitta on meluhaittaa. Alueen virkistyskäyttö kohdistuu pääosin heinäkuun loma-aikaan sekä viikonloppuihin. Näinä aikoina myös rakennustoiminta on yleensä muutenkin vähäisempää.

Pääosa Huuhankallion luontopolun ja näkötornin virkistyskäyttäjistä tulee Maasydänjärven suunnasta, eikä maa-aineksen otto aiheuta merkittävää meluhaittaa siihen suuntaan. Saarivedelle melunevällä pistoreitillä on vähän käyttäjiä ja se on siirretty Sievin kunnan omistukseen.

Peruspalvelukuntayhtymä Kallion ympäristöterveydenhuolto antoi lausuntonsa 6.7.2020. Lausunnossa todetaan seuraavaa:

Hakemuksen mukaista kallion louhintaa, rikotusta, murskausta sekä murskeen varastointia, kuormausta ja kuljetusta on harjoitettava siten, että terveyshaittojen syntyminen mahdollisuuksien mukaan estyy.

Toiminnassa tulee ottaa huomioon terveydensuojelulain (763/1994) 2 §:n vaatimukset ”*elinympäristöön vaikuttava toiminta on suunniteltava ja järjestettävä siten, että väestön ja yksilön terveyttä ylläpidetään ja edistetään. Toiminnanharjoittajan on tunnistettava toimintansa terveyshaittaa aiheuttavat riskit ja seurattava niihin vaikuttavia tekijöitä (omavalvonta). Toimintaa on harjoitettava siten, että terveyshaittojen syntyminen mahdollisuuksien mukaan estyy.*”

Lausuntomateriaalin perusteella osan toiminnoista, kuten murskaamisen, poraamisen, rikotuksen sekä kuormauksen ja kuljetuksen päivittäinen toiminta-aika on maanantain ja perjantain välisenä aikana kellon ympäri.

Toiminnassa tulee huomioida lähettyvillä olevat asuinkiinteistöt. Sisätilojen osalta melun toimenpiderajat määritellään STM:n asetuksen mukaisesti (545/2015, 12 §). Asuinhuoneistoissa päivällä keskiäänitason L_{Aeq} (klo 7-22) toimenpideraja on 35 dB ja yöajan keskiäänitason L_{Aeq} (klo 22-7) toimenpideraja on 30 dB. Yöaikainen (klo 22-07) unihäiriötä aiheuttava melu, joka erottuu selvästi taustamelusta, ei saa ylittää 25 dB yhden tunnin keskiäänitasona L_{Aeq} , 1 h (22-07) mitattuna niissä sisätiloissa, jotka on tarkoitettu nukkumiseen. Toiminnasta ei saa aiheutua asuinhuoneistossa oleskeleville asetuksen toimenpiderajoja ylittävää meluhaittaa. Eniten melua ja tärinää aiheuttavia toimintoja on suositeltavaa harjoittaa päiväsaikaan klo 7.00- 22.00.

Hakemuksessa esitettyä toimintaa on harjoitettava siten, että pöly- ja meluhaitat ovat asutuksille mahdollisimman vähäiset. Terveysturvallisuuslain (763/1994) 27 §:n mukaisesti tulee huomioida: *"Milloin asunnossa tai muussa oleskelutilassa esiintyy melua, tärinää, hajua, valoa, mikrobeja, pölyä, savua, liiallista lämpöä tai kylmyyttä taikka kosteutta, säteilyä tai muuta niihin verrattavaa siten, että siitä voi aiheutua terveyshaittaa asunnossa tai muussa tilassa oleskelevälle, kunnan terveys- ja ympäristöviranomaisen voi velvoittaa sen, jonka menettely tai toimenpide on syynä tällaiseen epäkohtaan, ryhtymään toimenpiteisiin terveyshaitan poistamiseksi tai rajoittamiseksi"*

Toiminnasta aiheutuvat pölyävät toiminnot on suunniteltava ja ajoitettava siten, ettei pölyä leviä tarpeettomasti ympäristöön ja pölypäästöt jäävät mahdollisimman vähäisiksi.

Toiminnassa muodostuvien jätteiden varastointi ja käsittely tulee järjestää siten, ettei niistä aiheudu terveyshaittaa. Jätehuollon järjestämisessä tulee noudattaa voimassa olevia jätehuoltomääräyksiä.

Peruspalvelukuntayhtymä Selänteen ympäristöpalvelut antoi lausuntonsa 18.6.2020. Lausunnossa todetaan seuraavaa: Hakemuksessa on esitetty toimintaa suoritettavaksi kellon ympäri (ma-pe). Vaikka etukäteen arvioituna melun keskiäänitasot jäisivätkin alle ohjearvojen asuin- ja lomakiinteistöjen alueella, tulisi tästä huolimatta rajoittaa toiminta-aikoja etenkin yöaikaisen melun välttämiseksi. Melun luonne voi olla erityisen häiritsevää ja etenkin toiminnan alkuvaiheessa porauksesta, murskauksesta ja rikotuksesta ja louheen käsittelystä aiheutuva melu voi kantautua kauas.

Lisäksi toiminnasta aiheutuvaa melua pitäisi pyrkiä vähentämään toiminnan sijoittelun ja teknisten ratkaisujen avulla. Alueen läheisyydessä kulkee luontopolku, joka tulee myös huomioida toiminnassa. Räjätysajankohdista tulisi ilmoittaa vaikutusalueella asuville ja oleville etukäteen sekä louhosalue tulisi merkitä maastoon jo työaikana esim. lippusiimalla ja varoituskylteillä.

Pohjois-Pohjanmaan ELY-keskus antoi lausuntonsa 24.9.2020. Lausunnossa todetaan seuraavaa:

Metsähallitus Metsätalous Oy hakee kalliokiviaineksen ottolupaa ja ympäristölupaa sen murskaukseen otsikossa esitetyle tilalle. Ottamisalue sijaitsee Sievin keskustasta noin 30 km kaakkoon. Lupaa haetaan 10 vuodeksi 50 000 m³ ktr ottomäärälle. Ottamisalueen pinta-ala on noin 2 hehtaaria. Kyseinen alue on luonnontilainen. Hakemuksen mukainen keskimääräinen ottosyvyys on noin 7 metriä maksimiottosyvyyden ollessa 13 metriä. Varastoalue, jolle sijoitetaan murskeen varastokasat, on noin 1 hehtaarin kokoinen ja ottoalue 1,0 hehtaarin kokoinen. Alueelta on tarkoitus louhia ja murskata kiviainesta 10000 - 15000 tonnia ennen luvan lainvoimaisuutta. Louheesta ja murskeesta noin 5000 tonnia käytetään ottoalueen ja varastoalueenrakentamiseen ja 10 000 tonnia käytetään lähialueiden tiestön parantamiseen.

Pohjois-Pohjanmaan ELY-keskuksen edustajat (xx ja xx)

ja ympäristötarkastaja R. Peltokorpi kävivät suunnitellulla ottoalueella sekä Huuhankallion retkeilyalueella 31.8.2020.

Alueen ympäristöllinen merkitys

Lähimmät asuin- ja lomakiinteistöt sijaitsevat noin 0,8 kilometrin etäisyydellä alueesta. Lähin luonnonsuojelualue (Alakankaan Natura-alue FI1002008) sijaitsee noin 3,3 kilometrin etäisyydellä alueesta ja lähin pohjavesialue (Isokangas 1174651) noin 2,3 kilometriä itään suunnitellusta ottoalueesta. Pohjois-Pohjanmaan vaihemaakuntakaavassa ei hankealueella ole merkintää.

Suunnitellun ottoalueen välittömässä läheisyydessä ja tarkemmin sanottuna sen itäpuolella on voimassa oikeusvaikutteinen Maasydän ja Syyry osayleiskaava (hyv. Sievin kunnanhallitus 31.8.2010). Kaavassa Huuhankallion näkötornilta lähtevä luontopolku ja sen lähiympäristö on osoitettu kaavamerkinnällä MU-1 (maa- ja metsätalousvaltainen alue, jolla on erityistä ulkoilunohjaimistarvetta). Kaavamääräyksen mukaan ”alueen metsien hoitotoissa ja taloudellisessa hyödyntämisessä on otettava huomioon luonnon monimuotoisuus ja maisemalliset arvot. Metsäluonnon monimuotoisuutta pyritään edistämään välttämällä suurialaisia avohakkuita ja maaperän voimakasta muokkausta. Metsien hoidossa ja käytössä noudatetaan maanomistajaa koskevia metsänhoito-ohjeita ja suosituksia. Alueelle voidaan rakentaa ulkoilupolkuja ja retkeilyreittejä levähdysalueineen.” MU-1-alueelta lähtee kartan perusteella suunniteltuja ulkoilureittejä hankealueen suuntaan. Lisäksi Maasydän ja Syyry osayleiskaavan maantien 760 länsipuoli on selvitysalue (SEmerkin-tä), lukuun ottamatta voimassa olevan ranta-asemakaavan aluetta. Kaavamääräyksen mukaan ”...Museovirasto on kesän 2009 inventoinneissa löytänyt alueelta huomattavan paljon uusia kuopakohteita. Niiden merkitys ja vaikutus kaavamerkintöihin tulee SE-merkinnän mukaan selvittää ennen kuin alueelle kaavaillusta maankäytöstä voidaan tehdä päätöksiä.”

Luvan myöntämisedellytysten harkinta

Maa-aineslain 3 §:ssä määritellään ottamista estävät kriteerit. Aineksia ei saa ottaa niin, että siitä aiheutuu

- (1) kauniin maisemakuvan turmeltumista,
- (2) luonnon merkittävien kauneusarvojen tai erikoisten luonnonesiintymien tuhoutumista,
- (3) huomattavia tai laajalle ulottuvia vahingollisia muutoksia luonnonolosuhteissa tai
- (4) tärkeän tai muun vedenhankintakäyttöön soveltuvan pohjavesialueen veden laadun tai antoisuuden vaarantuminen, jollei siihen ole saatu vesilain mukaista lupaa.

Lupa ainesten ottamiseen on taas myönnettävä, jos asianmukainen ottamissuunnitelma on esitetty eikä ottaminen ole ristiriidassa 3 §:ssä säädettyjen rajoitusten kanssa (MAL 6 §). Asiaa harkittaessa on otettava huomioon myös lupamääräysten vaikutus.

Alueella, jolla on voimassa asemakaava tai oikeusvaikutteinen yleiskaava, on edellä mainitun lisäksi katsottava, ettei ottaminen vaikeuta alueen käyttämistä kaavassa varattuun tarkoitukseen eikä turmele kaupunki- tai maisemakuvaa. Lisäksi maa-aineslain mukaan edelleen ottamispaikat on sijoitettava ja ainesten ottaminen järjestettävä niin, että ottamisen vahingollinen vaikutus luontoon ja maisemakuvaan jää mahdollisimman vähäiseksi ja että maa-ainesesiintymää hyödynnetään säästeliäästi ja taloudellisesti (MAL 3.4 §). Näitä lain edellytyksiä on sovellettava ottamissuunnitelmaa laadittaessa ja lupamääräyksiä asetettaessa.

Pohjois-Pohjanmaan elinkeino-, liikenne- ja ympäristökeskuksen kannanotto

hankkeeseen

Pohjois-Pohjanmaan ELY-keskus (jäljempänä ELY-keskus) toteaa, että haetun ottoalueen välittömässä läheisyydessä oleva kaavoitetun alueen osa on kokonaisuudessaan selvitysalue, jolla sijaitsee muinaismuistolain (295/1963) suojaama laaja pyyntikuoppa-alue (kohdealue Maansydän 1000012195) Maansydämen itäpuolella sijaitsevalta Isokankaalta. SE-alueen laajuus muinaismuistoalueen ulkopuolella osoittaa, että kaavoituksen aikana koko alueella on nähty potentiaalia uusien muinaismuistojen löytymiselle, mutta inventointeja ei kaava-alueella ole tehty kuin rakentamispa-neisimmalla alueella. Isokankaan pyyntikuopat ovat samoilla korkeuskäyrillä (n. 140 m) kuin millä hankealue sijaitsee. Näin ollen myös hankealueella voi sijaita muinaisjään-
nösinventoinnin tarpeesta ja hankealueen muinaismuistopotentialista tulee pyytää museoviran-
omaisen eli Pohjois-Pohjanmaan museon lausunto ennen maa-aines- ja ympäristölupapäätöksen
antamista.

ELY-keskus korostaa, että suunnitellun ottoalueen läheisyyteen sijoittuu Sievin kunnan korkein kohta, Huuhankallio, jonka lähiympäristö on luontomatkailu- ja retkeilykäytössä. Vaikkakin itse Huuhankalliolta ei ole näkymää ottoalueelle, voidaan ottotoiminnan katsoa häiritsevät alueen luontomatkailua. Ottotoiminnan aiheuttama melu, tärinä ja pöly ovat omiaan aiheuttamaan vahingollista vaikutusta alueen ulkoilukäytölle ja läheiselle luontopolulle. ELY-keskuksen käsityksen mukaan kalliokiviaineiden ottotoiminta ja ulkoilureitit näkötorneineen sekä laavuineen eivät sovellu sijoitettavaksi näin lähelle toisiaan, sillä maa-ainesten otto saattaa vaikeut-
taa osayleiskaavan tavoitteiden toteuttamista. Näin ollen kalliokiviaineiden otolle ja
murskaukselle ei tulisi myöntää lupaa.

Lausunnon valmisteluun on osallistunut alueidenkäytönasiantuntija XX. Asiakirja on hyväksytty sähköisellä allekirjoituksella. Asian on esitellyt geologi XX ja hyväksynyt ylitarkastaja XX

Hakemuksesta pyydettiin Museoviranomaisen lausunto 28.9.2020. Pohjois-Pohjanmaan Museo jät-
ti lausuntonsa 23.10.2020. Lausunnossa todetaan seuraavaa:

Sievin kunta on pyytänyt Pohjois-Pohjanmaan museolta lausuntoa Metsähallitus Metsätalous Oy:n yhteisluvasta maa-aineiden ottamiselle sisältäen kivenlouhintaa sekä kivenmurskaamo toimintaa. Kyseessä on uusi toiminta, eikä alueella ole ollut aikaisempaa maa-ainesten ottotoimintaa. Tämä museon lausunto koskee arkeologista kulttuuriperintöä.

Toiminta sijoittuu Loukkusalmen kallioalueelle valtion omistamalle kiinteistölle. Se sijaitsee noin 290 metriä Pirttijärvestä itään Saarivedentien itäpuolella. Hakemuksen mukainen maa-aineiden ot-
tamismäärä on yhteensä 50 000 m³ ktr kalliokiviaineista. Lupaa haetaan 10 vuodelle, jolloin vuo-
tuiseksi ottamismääräksi muodostuu noin 5000 m³ ktr. Alue olisi kooltaan 1,96 ha:n, josta varsina-
nen ottoalue 1 ha.

Pohjois-Pohjanmaan Ely-keskus on lausunnossaan todennut, että haetun ottoalueen välittömässä läheisyydessä oleva kaavoitetun alueen osa on kokonaisuudessaan selvitysalue, jolla sijaitsee muinaismuistolain (295/1963) suojaama laaja pyyntikuoppa-alue (kohdealue Maansydän 1000012195) Maansydämen itäpuolella sijaitsevalta Isokankaalta. SE-alueen laajuus muinaismuistoalueen ulkopuolella osoittaa, että kaavoituksen aikana koko alueella on nähty potentiaalia uusien muinaismuistojen löytymiselle, mutta inventointeja ei kaava-alueella ole tehty kuin rakentamispa-
neisimmalla alueella. Isokankaan pyyntikuopat ovat samoilla korkeuskäyrillä (n. 140 m) kuin millä hankealue sijaitsee. Näin ollen myös hankealueella voi sijaita muinaisjään-
nösinventoinnin tarpeesta ja hankealueen muinaismuistopotentialista tulee pyytää museoviran-
omaisen eli Pohjois-Pohjanmaan museon lausunto ennen maa-aines- ja ympäristölupapäätöksen
antamista.

nösinventoinnin tarpeesta ja hankealueen muinaismuistopotentialista tulee pyytää museoviranomaisen eli Pohjois-Pohjanmaan museon lausunto ennen maa-aines- ja ympäristölupapäätöksen antamista.

Maa-aineksen ottoalueelta ei tunneta arkeologisen kulttuuriperinnönkohteita. Maaperä on kallioista. Alue ei ole maaperältään eikä topografialtaan suotuisaa pyyntikuopille tai muille arkeologisille kohteille. Arkeologisen kulttuuriperinnön osalta maa-aineksen ottoalueella ei ole tarvetta lisäselvityksille eikä estettä toiminnan harjoittamiseen.

Sievin kunnan vapaa-aikatoimi antoi lausuntonsa 8.12.2020 § 51

Ympäristösihteeri pyytää vapaa-aikalautakunnalta lausuntoa maa-aines- ja ympäristölupien yhteiskäsittelyä koskevaan hakemukseen.

Metsähallitus Metsätalous Oy hakee yhteislupaa maa-ainesten ottamiselle sisältäen kivenlouhintaa sekä kivenmurskaamon toimintaa. Hakemuksen mukainen ottamismäärä on yhteensä 50 000 m³ ktr kalliokiviainesta. Lupaa haetaan 10 vuodelle, jolloin vuotuiseksi ottamismääräksi muodostuu noin 5000 m³ ktr.

Toiminta sijoittuu Loukkusalmen kallioalueelle valtion omistamalle kiinteistölle. Se sijaitsee noin 290 metriä Pirttijärvestä itään Saarivedentien itäpuolella. Huuhankalliolta Saarivedelle kulkeva retkeilyreitti kulkee lähellä suunniteltua louhosta. Kyseessä on uusi toiminta, eikä alueella ole ollut aikaisempaa maa-ainesten ottotoimintaa

Ympäristösihteeri pyytää lausunnossa huomioimaan erityisesti hankkeen vaikutukset alueen virkistyskäyttöön sekä Huuhankalliolta Saarivedelle kulkevan retkeilyreitin turvallisuuteen ja mahdolliseen sijainnin muutostarpeeseen.

Oheismateriaalina lausuntopyyntö, Metsähallituksen vastine, Metsähallituksen vastineen liite 1., yhteiskäsittelyn hakemusasiakirjat, Metsähallituksen luontopalvelujen lausunto, lupahakemuksen täydennys.

Vapaa-aikalautakunta toteaa lausuntonaan, että jos Metsähallituksen Metsätalous Oy:lle myönnetään maa-ainesten ottamislupa, on sillä vaikutuksia alueen virkistyskäyttöön. Näin ollen vapaa-aikalautakunta vastustaa maa-ainesten ottamisluvan myöntämistä.

Sievin kunta on käynnistänyt maastopyöräreitistön suunnittelun ja mahdollinen maa-ainesten otto-toiminta voi vaikeuttaa kehittämissuunnitelmia. Tavoitteena on saada kattava reitistö myös Maasydämen alueelle olemassa olevia polkuja hyödyntäen. Yksi keskeinen hyödynnettävä polku on juuri Huuhankalliolta Saarivedelle kulkeva retkeilyreitti. Saariveden kämpän ylläpidosta huolehtii kunta ja toimiva maastopyöräreitistö lisää myös kämpän käyttöä ja sitä kautta kyseisen retkeilyreit-tin käyttöä. Näin ollen on erittäin tärkeää, että retkeilyreitti on jatkossakin turvallinen ja hyödynnet-tävissä virkistyskäyttöön.

Vuosi 2020 ovat osoittaneet sen, että lähimatkailu ja erityisesti luonnossa liikkuminen ovat lisääntyneet merkittävästi. Maasydämen alueella olevien retkeilyreittien käyttö ei ole vähenemässä, vaan päinvastoin kasvamassa. Alueen retkeilyreittejä on Sievin kunnan ja alueen asukkaiden yhteistyönä kunnostettu ja tapahtumatuotantoa on kehitetty. Lisäksi sieviläisillä yrittäjillä on suunnitelmissa kehittää alueen luontopalvelutarjontaa, mikä lisää alueen virkistyskäyttöä entisestään.

MUISTUTUKSET

Hakemuksesta jätettiin kuulemisaikana kolme (3) muistutusta. Ensimmäisessä muistutuksessa todetaan seuraavaa: Lupaa ei tulisi myöntää, koska seudulla on sekä pysyvää, että vapaa-ajan-asutusta ottoalueen välittömässä läheisyydessä. Meluhaitat tulevat olemaan merkittävät. Murskausmelu on voimakasta, eikä sitä voi todentaa lopullisesti ennen, kuin toiminta on käynnistynyt. Melua syntyy räjäytyksistä, murskauksesta ja kuljetuksesta. Se, että toiminta on suunniteltu ympärivuorokautiseksi räjäytyksiä lukuun ottamatta, kuulostaa kohtuuttomalta. Syntyvä melu tulee koskettamaan pelkästään Norssijärven ympärillä lukuisia kiinteistön omistajia, jotka ovat hyvin lähellä lupa-aluetta.

Alueella on mittavaa virkistyskäyttöä. Maasydänjärven retkeilyreitistö kulkee alueen lähetyvillä. Huuhankalliolla on näkötorni ja laavu. Murskaustyöt aiheuttavat virkistyskäytölle haittaa. Lupa-asiaa arvioidessa tulisi myös huomioida koko Maasydänjärven alueen toiminnalle aiheuttama häiriö ja mahdolliset taloudelliset tappiot.

Metsähallitus Metsätalous Oy:llä olisi mahdollisuus niin halutessaan arvioida uudelleen alue, josta mursketta halutaan kerätä. Pelkästään Saarivedentien lähetyvillä on luvanhakijan mailla kallioalueita, joita se voisi hyödyntää ilman lähellä olevaa asutusta.

Toisessa muistutuksessa todetaan seuraavaa: Omistamme Norssinjärven pohjoispäässä osoitteessa kesämökin. Tontti sijaitsee Sievin ja Reisjärven rajalla, jolloin kesämökkimme lienee tulevan louhintapaikan lähimpiä asumuksia.

Tällä muistutuksella esitämme seuraavia toiveita louhintatyöhön liittyen:

1. Räjäytystyöt kohdennetaan pakkaskauteen, eikä räjäytyksiä tehdä kesäkuukausien aikana.
2. Saarivedentietä kastellaan vedellä, jotta kuljetuksista ei aiheutuisi pölyä ympäristöön.
3. Kuljetuksia ei toteuteta yöaikaan klo 22.00 – 07.00 välisenä aikana.
4. Melun vähentämiseksi varastokasat ja laitteistot kohdennetaan siten, että murskaamon toimintaan liittyvät äänet voidaan estää mahdollisimman hyvin kulkeutumasta Norssijärven suuntaan.

Jos Metsätalous Oy ei voi toteuttaa edellä mainittuja toiveita, niin ilmoitamme tällä muistutuksella, että vastustamme kiven louhinnan ja murskauksen toteuttamista Sievin Valtionmaalla (746-893-10-1)

Maasydämen matkailualueen mökkiläisten ym. (45 kpl) muistutuksessa todetaan seuraavaa:

Vaadimme huomioimaan seuraavia asioita ennen lainvoimaisuutta ja mahdollisen työmaan aloittamista.

1. Alueelta on tarkoitus louhia ja murskata kiviainesta 10 000 – 15 000 tonnia ennen luvan lainvoimaisuutta. Metsähallitus Metsätalous Oy:lläkään (Suomen valtion omistama yritys) ei ole oikeutta tietoisesti ja tahallisesti rikkoa lakia, joten vastustamme työmaan avaamista ja louhinnan aloittamista ennen lainvoimaisuutta.
2. Louhintatyö laskee mökkien ja matkailualueen yritystoiminnan arvoa sekä Maasydämen matkailualueen yritystoiminta kärsii sen seurauksena asiakaskadosta. Louhintahankkeen tullessa

esille, yhtään mökkikauppaa ei ole sen jälkeen toteutunut, koska louhintatyö koetaan alueelle uhkakuvana. Vaadimme etukäteen ennen louhinta-alueen myöntämistä ja louhinnan aloittamista selvitystä mahdollisista ympäristöhaitoista luonnolle ja matkailulle ja että vähintäänkin nykyisenkaltainen toiminta alueella voi jatkua häiriöttömästi.

3. Alueen mökkiläisille ja matkailualueen vaunulaisille sekä yritystoiminnalle tulevat ääni- ja pölyhaitat. Vaadimme, että ääni- ja pölyhaitat kartoitetaan ja selvitetään etukäteen haittojen eliminointi ja tulokset dokumentoidaan luotettavasti.
4. Louhinta-alueella kulkee retkeilijöiden käyttämä luontoreitti Huuhankalliolta Saarivedelle ja Pikuradan tielle. Retkeilijöiden reittien käyttäminen ja henkilöturvallisuus on varmistettava luotettavasti tai on järjestettävä vaihtoehtoinen mahdollisuus kulkea turvallisesti retkikohteisiin.
5. Hakemuksen mukaan pohja- ja pintavesiin olisi vaikutuksia. Tutkimusten mukaan kaikissa louhintahankkeissa on ollut sekä pohja- että pintavesiin negatiivisia vaikutuksia johtuen mm. kalliisiin syntyvistä isommista ja pienemmistä halkeamista sekä pölyhaitoista.
6. Alueella on runsaasti luontoeläimiä, kuten susia, ahmoja, karhuja ja riistaeläimiä sekä linnusto. Louhinta-alueen lähistöllä talvehtii todistettavasti ainakin kaksi karhua. Louhinnan vaikutuksesta alueen eläinkanta ja luonnon monimuotoisuus heikkenevät. Vaadimme luotettavan selvityksen ennen lainvoimaisuutta luonnonsuojeluliiton tai muun vastaavan luotettavan tahon toimesta siitä, että alueen monimuotoinen luonto ja eläinkanta eivät häiriinny räjäytyksien, louhinnan, murskauksen ja kuljetusten toimesta. Ympäristövaikutusarvioinneissa vaadimme arvioitua vaikutuksen eläinlajeittain ja luontotyypeittäin. Alueella on useita maakotkahavaintoja ja tietävästi myös pesivät läänin rajan itäpuolella Sievin alueella. Asiaa on selvitetty mahdollisen tuulipuiston rakentamisen yhteydessä. Louhinnan vaikutusalueella liikkuu ja oleilee runsaasti peuroja, ajoittain jopa 100 peuraa. Lisäksi muistutuksessa todetaan, että louhinta-alue on kiinteässä lähiyhteydessä pohjavesialueeseen.
7. Alue on sieviläisten ja reisjärvisien tunnetusti laajalti käyttämä marjastusmaa. Louhintatyöstä syntyvä pöly pilaa marjat käyttökelvottomiksi. Haittavaikutukset tulee selvittää etukäteen ja dokumentoida tulokset luotettavasti.
8. Louhinta-alueelta on silmin nähden kallon kautta yhteys Koppelokankaan ja Maasydämen mökkialueille, joten kallon ampumisen ja louhinnan aiheuttamat mahdolliset rakennusten kivijalkojen eheydet tulee kartoittaa etukäteen. Kivijalkojen rikkoontumisten mahdollisuuksien vuoksi vaadimme, että kaikki alueen kivijalat tarkastetaan ja tutkitaan ennen louhinnan aloittamista, jolloin voidaan myöhemmin ristiriidattomasti todeta mahdollinen vaurion aiheuttaja.
9. Vaadimme kokonaisvaltaista ympäristövaikutusten arviointia, koska Maasydämen alueen luonnolla on virkistys- ja matkailukäyttöä sekä runsas eläimistö. Viikkotasolle äänimelun laskennassa tuntikohtainen kuormitus ei ole välttämättä kovin suuri, mutta hanke on pitkäkestoinen ja melua sekä pölyhaittaa aiheutuu ympärivuorokautisesti, jolloin vaikutusta on vaikea ennakoita – tässä sijainnissa hankkeesta todennäköisesti on eläimistöön ja matkailijoille haittaa. Vaadimme tarkemman ympäristövaikutus selvityksen ennen päätöksentekoa, koska se on paikallisten asukkaiden, mökkiläisten, yrittäjien ja matkailijoiden toimesta kohtuullista ja järkevää.

Mikäli edellä mainittuja ehtoja ei kyetä täyttämään, vaadimme louhoshankkeen välitöntä perumista tai siirtämistä kauemmaksi Maasydämen alueen välittömästä läheisyydestä.

XX on 30.9.2020 jättänyt lisähuomautuksen liittyen Maasydämen alueen asukkaiden muistutukseen. Huomautuksessa todetaan seuraavaa:

Vaadimme huomioimaan seuraava asia ennen lainvoimaisuutta ja mahdollisen työmaan aloittamista.

Nyt on tullut esille, että maa-aineslupan tarkoitus ei olisi Metsähallituksen teiden kunnossapito, kuten hakemuksessa esitetään, vaan Lestijärven tuulipuiston tiealueiden rakentaminen. Toisin sanoen ma-aineslupaa haetaan vääristetyin perustein, jossa on rikoksen merkit.

Hakijalle on 6.8.2020 varattu mahdollisuus esittää vastine jätetyistä lausunnoista ja muistutuksista. Luvan hakija jätti vastineensa 15.9.2020. Vastineessa todetaan seuraavaa:

XX on 13.10.2020 saapuneella kirjeellä ilmoittanut lupaviranomaiselle seuraavaa:

Asia: Tiedoksi, että Kallion Murske Oy:n autonkuljettaja X oli nähnyt Maasydän-Saarivesi- alueen läpi menevällä 400 kV johtoalueella kotkapariskunnan keväällä 2020

Tämä pitää saada siihen Metsähallituksen Huuhankallion takana olevan louhintahankkeen luvattoman luvan myöntävien / kieltävien tahojen päättäjille tiedoksi

VASTINEET

Asia: Vastine viitteen hakemuksien kuulemisessa esitettyihin muistutuksiin

Toteutamme keväällä 2018 valmistunutta Tienrakennusrahojen optimaalinen kohdentaminen -projektin alueellista tieverkkosuunnitelmaa vuosina 2019-2023. Tieverkkosuunnitelman mukaan myös Saariveden alueen tiestö vaatii parantamista ja jatkuvaa sulan maan aikaista päällystekeroksen hoitoa. Vuonna 2017 Metsähallituksen Keski- ja Pohjois-Pohjanmaan maakuntien luonnonvarasuunnitelman mukaan tieverkon raskaan liikenteen osuus oli 11%, josta merkittävä osa on puunkorjuuseen ja puutavaran toimituksiin kohdistuvaa liikennettä, ja tästä kokonaissuoritteesta Metsähallituksen oma maa-ainesten kuljetus edustaa pientä osaa. Vuonna 2015-2017 tehdyn tutkimuksen mukaan suurin käyttäjäryhmä (85%) metsätieverkolla on virkistyskäyttäjät, metsästäjät, marjastajat ja muut ulkoilijat. Viite: <https://www.metsa.fi/wp-content/uploads/2020/05/pohjanmaalvs.pdf>

Muistutuksissa on esitetty, että louhinta tehtäisiin pakkaskaudella, ei kesällä. Louhinta on hyvin lyhytaikainen toimenpide. Suunnitellut ottomäärät ovat niin pieniä, että ko. louhintaa varten poraus kestää vain 1-2 päivää ja räjäytys suoritetaan kerralla, kestoltaan sekunteja. Toiminta ajoitetaan arkipäivinä kello 8.00-18.00 välille. Talvelle esitetyt räjäytys- ja louhintatyöt vaikuttavat kyseessä olevien töiden hinnoitteluun korottavasti, sekä louheen hyödyntämiseen, vaikeuttaen mm. murskausta. Jos louhinta suoritetaan pakkaskaudella, lumi- ja kosteus jäätyy louheeseen, ja vaikeuttaa ja pahimmillaan jopa estää talviaikaisen murskauksen. Talviaikainen louhinta- ja murskaus kasvattavat ympäristölle aiheutuvaa kuormitusta merkittävästi verrattuna sulan maan aikaiseen toimintaan. Murskausjaksot ovat suunnitelmiamme mukaan lyhytkestoisia vain 5-10 työpäivän mittaisia kerrallaan. Murskausjakson tuotteet pyritään mitoittamaan 2-3 vuoden käyttötarpeet huomioiden.

Muistutuksessa on esitetty, että ns. Saariveden tien alueella on muuallakin kallioalueita vastaavalle kalliomaa-ainesten ottoon soveltuvalla toiminnalla. Metsähallitus on tutkinut alueen maa-ainesvarannot. Hakemuksen mukainen Loukkusalmen kalliopaikka on sijainniltaan ainoa keskeinen

paikka, josta voidaan ottaa Metsähallituksen metsäautoteiden rakentamiseen ja ylläpitoon sopivaa maa-ainesta. Noudatamme toiminnassamme alueen hyväksytyä luonnonvarasuunnitelmaa, sekä yleisesti yhteiskunnassamme hyväksytyjä ympäristötavoitteita. Haettu alue sijaitsee keskellä Metsähallituksen metsätalousaluetta, jonka mittavaa tieverkkoa kyetään sekä parantamaan, että ylläpitämään huomioiden niin taloudelliset-, yhteiskunnalliset-, kuin ympäristöllisetkin velvoitteet.

Metsähallitus Luontopalvelut vastaa mm. maakotkan valtakunnallisesta seurannasta koko Suomen alueella. Vastuuhenkilölle tehdyn tiedustelun mukaan Loukkusalmen suunnitellulta maa-ainespaikalta < 8 km:n etäisyydelle ei sijoitu tiedossa olevia kotkan-, merikotkan-, tai muuttohaukan reviireitä, eikä tiedossa ole potentiaalsiakaan reviireitä.

Metsähallitus Metsätalous Oy noudattaa kaikessa toiminnassaan voimassa olevia lakeja ja asetuksia. Emme näe tarpeelliseksi antaa vastinetta niihin muistutuksen kohtiin, jotka on esitetty jo hakemusasiakirjoissa, tai joita noudatetaan lainsäädännön mukaisesti.

Metsähallitus Metsätalous Oy jätti uuden vastineensa 3.11.2020. Vastine koskee:

1. Pohjois-Pohjanmaan ELY-keskuksen lausunto 24.9.2020,
2. Kannanotto kuulemiseen, lisähavainto 30.9.2020: Maa-ainesluvan hakeminen vääristetyin perustein
3. ELY-keskukselle tehty lisähuomautus maakotkista 13.10.2020
4. Pohjois-Pohjanmaan museon lausunto 23.10.2020

Metsähallitus Metsätalous Oy:n lakisääteinen ydintehtävä on tuottaa kestävästi ja vastuullisesti puuta metsä- ja energiateollisuuden tarpeisiin. Tätä tarkoitusta varten Metsähallitus Metsätalous Oy:n (jäljempänä Metsätalous Oy) on ylläpidettävä metsätieverkkoaan. Loukkusalmen maa-ainespaikan tarkoituksena on saada maa-aineksia, jotta alueella olevien Metsähallituksen hallinnoimien metsäteiden taso saadaan ylläpidettyä ja osittain myös parannettua. Paikallisesti metsätiet palvelevat mm. puutavaran kuljetusta sekä virkistyskäyttöä.

1. Pohjois-Pohjanmaan ELY-keskus on lausunnossaan todennut seuraavaa: ”ELY-keskus korostaa, että suunnitellun ottoalueen läheisyyteen sijoittuu Sievin kunnan korkein kohta, Huuhankallio, jonka lähiympäristö on luontomatkailu- ja retkeilykäytössä. Vaikkakin itse Huuhankalliolta ei ole näkymää ottoalueelle, voidaan ottotoiminnan katsoa häiritsevät alueen luontomatkailua. Ottotoiminnan aiheuttama melu, pärinä ja pöly ovat omiaan aiheuttamaan vahingollista vaikutusta alueen ulkoilukäytölle ja läheiselle luontopolulle. ELY-keskuksen käsityksen mukaan kalliokiviaineksen otto-toiminta ja ulkoilureitit näkötorneineen sekä laavuineen eivät sovellu sijoitettavaksi näin lähelle toisiaan, sillä maa-ainesten otto saattaa vaikeuttaa osayleiskaavan tavoitteiden toteuttamista.”

Metsähallitus Luontopalvelut ylläpitää valtionmailla retkeilyreitiverkostoa, joka on tuhansien kilometrien laajuinen ja koostuu sadoista kohteista. Heidän lausuntonsa mukaan: ”Ottoalueesta tuleva haitta on meluhaittaa. Alueen virkistyskäyttö kohdistuu pääosin heinäkuun loma-aikaan, sekä viikonloppuihin.

Näinä aikoina myös rakennustoiminta on yleensä muutenkin vähäisempää. Pääosa Huuhankallion luontopolun ja näkötornin virkistyskäyttäjistä tulee Maasydänjärven suunnasta, eikä maa-aineksen otto aiheuta merkittävää meluhaittaa siihen suuntaan. Saarivedelle menevällä pistoreitillä on vähän käyttäjiä, ja se on siirretty Sievin kunnan omistukseen.”

Yllä oleviin lausuntoihin sekä 15.9.2020 Sievin kunnalle annettuun vastineeseen viitaten Metsähallitus Metsätalous Oy voi tarvittaessa rajoittaa maa-ainesten louhinnan ja murskauksen suorittamista, alueen retkeilyn kannalta vilkkaimpaan aikaan, 19.6 - 31.7 välisellä ajalla. Suunnitellut ottomäärät ovat niin pieniä, että louhinta ja murskaustoiminnan työjaksot ovat suunnitelmien mukaan vain 5-10 vuorokauden pituisia kerrallaan. Metsätalous Oy haluaa korostaa, että kerralla pyritään murskaamaan 2-3 vuoden tarvetta vastaava määrä, jolloin louhinta ja murskaustoimintaa ei tapahtuisi joka vuosi. Näin toteutettuna ottotoiminnan aiheuttama melu, tärinä sekä pöly haitat ovat erittäin vähäisiä ja vaikutuksiltaan lyhytkestoisia eivätkä näin ollen häiritse Huuhankallion retkeilyalueen käyttöä retkeilyn kannalta vilkkaimpaan aikaan.

ELY-keskuksen lausunnossa todetaan, ettei Huuhankallion näkötornilta ole näköyhteyttä ottoalueelle, eikä näin ollen myöskään Maasydänjärvelle menevälle reitille. Huuhankalliolta Saarivedelle menevä pistoreitti on ollut vähällä käytöllä ja osittain jo umpeen kasvanut (liite 1.). Metsätalous Oy on valmis keskustelemaan Sievin kunnan kanssa Saarivedelle menevän reitin siirtämisestä kauemmas suunnitellulta ottoalueelta, mikäli ottotoiminnan katsotaan aiheuttavan haittaa kyseisen reitin käytölle ja ylläpidolle.

Edellä mainittujen seikkojen valossa on epätodennäköistä, että satunnainen retkeilijä edes tiedostaisi Loukkusalmen maa-ainesalueen olemassaoloa, koska näköyhteyttä ottoalueelle ei ole näkötornilta eikä retkeilyreitiltä, vaan ainoastaan Saarivedelle johtavalta Pikkuradan tieltä. Lisäksi vilkkaimman retkeilyajan ulkopuolelle ajoitettavien, 2-3 vuoden välein tapahtuvien, louhinta sekä murskausjaksojen melu ei häiritse suurinta osaa retkeilijöistä.

Loukkusalmen maa-ainesalueella tulee olemaan merkittävä virkistyskäyttöä tukeva vaikutus, sillä Sievin kunnan alueella oleva, Metsähallituksen hallinnoima, metsätiestö palvelee kuntalaisia niin retkeilyn, marjastuksen kuin metsästyksen harrastamisessa. Laajan metsätieverkon ylläpidon takia oikeassa paikassa sijaitseva maa-ainespaikka on elintärkeä. Viitaten, 15.9.2020 Metsätalous Oy:n Sievin kunnalle antamaan vastineeseen: ”Vuonna 2017 Metsähallituksen Keski- ja Pohjois-Pohjanmaan maakuntien luonnonvarasuunnitelman mukaan tieverkon raskaan liikenteen osuus oli 11%, josta merkittävä osa on puunkorjuuseen ja puutavaran toimituksiin kohdistuvaa liikennettä, ja

tästä kokonaissuoritteesta Metsähallituksen oma maa-ainesten kuljetus edustaa pientä osaa. Vuonna 2015-2017 tehdyn tutkimuksen mukaan suurin käyttäjäryhmä (85%) metsätieverkolla on virkistyskäyttäjät, metsästäjät, marjastajat ja muut ulkoilijat.”

2. Epäily, että maa-aineslupaa haetaan Lestijärven tuulivoimapuiston rakentamista varten, on perätön, sillä Metsätalous Oy hankkii lakisääteisen ydintehtävänsä mukaisesti maa-aineksia vain omaa käyttöä varten, ei myytäväksi, pois lukien yksittäiset alle 100 kuution erät yksityisille henkilöille, esimerkiksi mökkiläisille. Yleisesti tuulivoimapuiston rakentamisessa tarvittavien maa-ainesten määrä on moninkertainen Loukkusalmen haettuun lupamäärään verrattuna, tämän lisäksi tuulivoimapuiston suunniteltu sijainti, yli 30 kilometrin päässä, nostaisi kustannukset liian korkeaksi hankkeen kannalta.

Huomautuksena: Metsähallitus Kiinteistökehitys kehittää kiviainesliiketoimintaa valtionmailla sekä myy ja vuokraa kiviainesvarantoja. Loukkusalmen maa-aineslupaa haetaan ainoastaan Metsätalous Oy:n omia tienpidon tarpeita varten.

3. ELY-keskukselle tehdystä maakotkahavainnosta viittaamme 15.9.2020 antamaamme vastineeseen. Selvityksemme mukaan Loukkusalmen suunnitellulta maa-ainespaikalta alle 8 km:n etäisyydelle ei sijoitu tiedossa olevia kotkan-, merikotkan-, tai muuttohaukan reviireitä, eikä tiedossa ole potentiaalisiaakaan reviireitä.

4. Metsähallitus Metsätalous Oy:llä ei ole huomautettavaa Pohjois-Pohjanmaan Museon 23.10.2020 antamaan lausuntoon.

Ympäristösihteerin päätösehdotus:

Ympäristölautakunta päättää myöntää Metsähallitus Metsätalous Oy:lle maa-aines- ja ympäristön-suojelulakien mukaisen yhteiskäsittelyluvan kalliokiviainesten ottamiselle, louhinnalle, louheen murskaukselle Sievin kunnan Kiiskilän kylässä tilalle Valtion metsämaa Rn:o 746-898-10-1.

Kiviainesten louhinnassa, murskaamisessa ja varastoinnissa tulee noudattaa seuraavia lupamääräyksiä:

1. Luvan voimassaolo ja toiminta-aika

Yhteiskäsittelylupa on määräaikainen ja se on voimassa enintään **5.2.2031** saakka. Sallitun oton kokonaisuus määrä lupaaikana on enintään **50 000 k-m³**. Vuotuisesti ottamismääräksi muodostuu siten **5 000 k-m³**. Mikäli vuotuinen ottamismäärä ylittää suunnitellun määrän, tulee siitä välittömästi ilmoittaa valvontaviranomaiselle vuotuisen valvontamaksun muuttamiseksi.

Runsaampaa melua tuottavia toimintoja alueella ei saa suorittaa kesälomakauden, eli 19.6 – 31.7 välisenä aikana. Määräys ei koske mahdollisia kiviaineksen kuormaamiseen ja kuljettamiseen liittyviä toimenpiteitä.

Päivittäinen toiminta-aika kiviainesten murskauksen, porauksen ja ylisuurten lohkareiden rikotuksen osalta on hakemuksesta poiketen vain arkipäivisin ma-pe klo. 06.00 – 22.00 välisenä aikana. Yöaikana sekä sunnuntaisin ja muina yleisinä pyhä- tai juhlapäivinä runsaampaa melua tuottavat toiminnot alueella on kielletty.

Kiviainesten ottaminen, louhoksen reuna-alueiden luiskaukset sekä ottamistoimintaan liittyvät muut toiminnot ja suojaetäisyydet tulee toteuttaa ottamissuunnitelman sijaintikartan (Jenni Mustola, 15.9.2019) mukaisesti.

2. Toiminnan aloittaminen

Luvan hakijan esittämään pyyntöön toiminnan aloittamisesta ennen päätöksen lainvoimaisuutta ei suostuta. Toiminta alueella voidaan siten aloittaa lupapäätöstä noudattaen vasta tämän luvan tultua lainvoimaiseksi.

Ennen ottamistoiminnan aloittamista luvan hakijan on jätettävä Sievin kunnalle 8 000 euron suuruisen vakuus alueen jälkihoitotoimenpiteiden suorittamisen varmentamiseksi sekä ympäristön saattamiseksi ennalleen lupapäätöksen kumoamisen tai lupamääräyksen muuttamisen varalta.

Vakuuden tulee olla voimassa vähintään 6 kuukautta luvan voimassaolon jälkeen. Vakuuden määrä on mahdollista eri päätöksellä muuttaa luvan voimassaoloaikana.

3. Maa-ainesten ottaminen ja pohjaveden suojelu

Alin sallittu ottamistaso on suunnitelmassa esitetty + 130.00, jolloin keskimääräiseksi ottamissyvyudeksi muodostuu 7 metriä ja alueen takareunalla enimmillään 13 metriä.

Louhosalueen ympärille tulee rakentaa riittävän korkea metalliverkkoaita siten, että putoamisvaara louhokseen estyy. Suoja-aidan kuntoa tulee tarkkailla ja tarvittaessa korjata niin, että alueella

mahdollisesti liikkuville ihmisille tai eläimille ei aiheudu tarpeettomia vaaratilanteita missään ottamisen vaiheessa.

Luvan haltijan tulee kustannuksellaan siirtää louhosalueen takana kulkeva Huuhankallion ja Saariveden välinen vaellusreitti turvallisempaan paikkaan. Polun uudelleen linjaus tulee tehdä yhdessä polkuverkostoa hallinnoivan Sievin kunnan vapaa-aikatoimen kanssa. Ottamisalueen läheisyyteen suunnitellun Saariveden ja Maansydänjärven välisen maastopyöräreitien sijoittamisessa tulee myös huomioida louhosalueen aiheuttamat rajoitteet liikkumisen turvallisuudelle.

Alueen sisääntulotielle on asennettava varoitustaulut varoittamaan sivullisia alueella liikkumisen vaarallisuudesta. Tarvittaessa ottamisalueelle johtava tie on suljettava lukittavalla puomilla.

Ottamistoiminnassa käytettävien työkoneiden tankkauspaikka tulee sijoittaa alueelle siten, että vaaraa polttonesteiden tai muiden veden laadulle haitallisten aineiden kulkeutumisesta pohjaveteen ei ole.

Työkoneiden käyttämä polttoöljy on varastoitava lukitussa, ylitäytön estimillä ja laponestolaitteilla varustetuissa säiliöissä. Mikäli säiliöt eivät ole kaksivaippaisia, tulee ne sijoittaa riittävän tilavaan valuma-altaaseen. Säiliöt tulee poistaa alueelta kunkin toimintajakson päätyttyä. Aina säiliön siirron yhteydessä maaperä tulee tarkastaa ja mahdolliset valumat tulee poistaa ja toimittaa asianmukaiseen käsittelyyn

Öljyn tai muiden veden laadulle haitallisten aineiden pääsy maaperään sekä pohjavesiin on estettävä kaikissa ottamisen vaiheissa tarkoituksenmukaisin suojaustoimenpitein. Mikäli maaperään tai pohjaveteen onnettomuuden seurauksena pääsee öljyä tai muuta veden laadulle haitallista ainetta, on siitä välittömien suojaustoimenpiteiden lisäksi ilmoitettava Jokilaaksojen pelastuslaitoksen Sievin pelastusviranomaiselle ja Sievin kunnan ympäristönsuojeluviranomaiselle. Alueelle on varattava riittävä määrä imetysturvetta mahdollisen öljyvuodon imeyttämiseksi.

4. Vesien johtaminen

Louhintatyön aikana louhokseen kertyvät vedet tulee johtaa pois alueelta riittävän tilavan selkeytysaltaan kautta ennen niiden johtamista metsäojaan. Altaaseen kertyvä kiintoaineseos tulee riittävän usein tyhjentää siten, ettei kiintoaineksia pääse kulkeutumaan alapuoliseen vesistöön.

Vesien poisjohtamisesta ei saa aiheutua haittaa naapurikiinteistöjen omistajille tai muulle alueen ympäristölle. Hakija on tarvittaessa velvollinen kaivamaan ja osaltaan kunnostamaan tarvittavat ojastot. Veden johtamisesta ja mahdollisen ojan kaivamisesta toisen maalle tulee sopia etukäteen maanomistajan kanssa. Mikäli veden johtamisesta ei päästä sopimukseen, tulee asia siirtää Sievin kunnan ympäristölautakunnan ratkaistavaksi.

Luvanhaltijan tulee seurata louhosalueelta poisjohdettavan veden laatua. Mahdollisista poikkeavuuksista tulee ottaa riittävän kattavat vesinäytteet, joiden analyysitulokset on raportoitava välittömästi valvontaviranomaiselle. Myös muista ympäristövaikutuksista tulee pitää kirjaa. Valvontapöytäkirja on pyydettäessä esitettävä valvontaviranomaiselle.

5. Melun torjunta

Luvan haltijan tulee riittävin suojaustoimenpitein estää kiviainesten räjäyttämistä, louhinnasta, murskaamisesta, kuormaamisesta ja kuljettamisesta aiheutuvan haitallisen melun leviäminen alueen ympäristöön.

Toiminta on järjestettävä niin, että loughinnasta ja murskauksesta tai toimintaan liittyvästä liikenteestä johtuva melun A-painotteinen ekvivalenttitaso lähimpien asuinrakennusten piha-alueilla ei ylitä Valtioneuvoston päätöksen melutasojen ohjearvoista (vnp 993/1992) mukaisia ohjearvoja, jotka ovat päivällä klo 07.00 – 22.00 55 dB (Laeg 07-22h) ja yöllä klo 22.00 – 07.00 50 dB (Laeg 22-07h).

Loma-asumiseen käytettävillä alueilla, leirintäalueilla, taajamien ulkopuolella olevilla virkistysalueilla ja luonnonsuojelualueilla on ohjeena, että melutaso ei saa ylittää päiväohjearvoa 45 dB eikä yöohjearvoa 40 dB.

Luvan haltijan tulee mittauksin osoittaa, että tässä lupapäätöksessä annetut melurajat eivät ylitä lähimmän vapaa-ajan asunnon pihalla. Mittaukset tulee toteuttaa ulkopuolisen asiantuntijan toimesta ensimmäisen loughinta- ja murskauskerran yhteydessä. Tarvittaessa mittaukset tulee uusida, mikäli alueen ympäristössä tai murskauslaitteistossa tapahtuu melun tasoon tai sen kulkeutumiseen vaikuttavia muutoksia.

Toiminnasta aiheutuva melu lähimpien asumiseen käytettävien rakennusten sisätiloissa ei saa ylittää Sosiaali- ja terveysministeriön asetuksessa asunnon ja muun oleskelutilan terveydellisistä olosuhteista sekä ulkopuolisten asiantuntijoiden pätevyysvaatimuksista (545/2015) annettuja raja-arvoja.

Jos laitoksen toiminnasta kuitenkin epäillään aiheutuvan raja-arvot ylittävää melua lähimpien lomarakennusten sisällä, on luvan haltijan mittauksin todistettava huonetilojen meluarvot. Mittaustulosten perusteella lupaviranomainen voi tarvittaessa antaa meluntorjuntaan liittyviä lisämääräyksiä.

6. Pölyn torjunta

Murskauslaitoksen ja varastokasojen sijoittelulla on estettävä häiritsevän pölyn leviäminen asutuksen ja tien suuntaan. Murskausalueen pölypäästöjä on tarvittaessa rajoitettava kastelemalla murskattavaa kiviainesta sekä kastelemalla tai suolaamalla läjitys- ja tiealueita.

Murskauslaitteiston pölyä tulee rajoittaa säätämällä kuljettimien putoamiskorkeus mahdollisimman pieneksi, koteloidamalla kuljettimet tai käyttämällä muuta pölyn leviämisen estämisen kannalta paras- ta käyttökelpoista tekniikkaa.

Porauksen pölypäästöjä tulee rajoittaa imevällä pölynkeräyslaitteistolla tai muulla pölynpoiston kannalta yhtä tehokkaalla tavalla.

Mikäli sääolosuhteet alueella ovat sellaiset, että pölyn kulkeutumista lähimpien asuinrakennusten piha-alueille ei voida edellä mainituin toimenpitein riittävästi estää, tulee pölyviä toimintoja alueella rajoittaa.

7. Räjätystyöt

Räjätystyöitä alueella voi suorittaa vain asianomaiset luvat omaava toiminnanharjoittaja. Räjähdyks- aineiden käyttö tulee toteuttaa Turvatekniikan keskuksen hyväksymällä tavalla.

Räjätystyöitä alueella voidaan suorittaa vain arkisin ma – pe klo 08.00 – 18.00 välisenä aikana.

Kiviaineksen ottajan on tehtävä työmaasta loughinta- ja räjätystyöiden turvallisuussuunnitelma, joi- den perusteella räjätystyöt voidaan mitoittaa siten, ettei niistä aiheudu haittaa tai vaaraa toisen omaisuudelle tai alueen ympäristölle ja asutukselle. Loughintaräjätystyöt tulee toteuttaa laaditun rä- jäytystyösuunnitelman mukaisesti.

Räjäytyksissä käytettävät kertapanostukset on oltava riittävän pieniä, jolla estetään vahinkojen aiheutuminen alueen ympäristölle. Luvan haltija on velvollinen korvaamaan kaikki louhinnasta ja murskauksesta kolmannelle osapuolelle mahdollisesti aiheutuvat vahingot.

Mikäli räjähdysaineita poikkeustapauksissa joudutaan väliaikaisesti varastoimaan alueella, ne on säilytettävä lukitussa ja valvotussa tilassa siten, ettei niistä aiheudu vaaraa tai haittaa henkilöille, omaisuudelle tai ympäristölle

8. Jäte- ja jätevesihuolto

Kunkin toimintajakson päätyttyä sinne kertyneet jätteet tulee poistaa alueelta ja alue on siistittävä.

Toimintajaksojen aikana syntyneet hyödyntämiseen kelpaamattomat jätteet on kerättävä kannelliseen jäteastiaan ja toimitettava edelleen Ylivieskan jätekeskukseen.

Toiminnassa syntyvät jäteöljyt ym. vaaralliset jätteet on toimitettava laitokseen, jolla on lupa käsitellä kyseisiä jätteitä. Hyödyntämiskelpoiset jätteet tulee toimittaa hyödynnettäväksi laitokseen, jolla on lupa jätteen ammatti- tai laitospäivätykseen, tai vastaanottajalle, jolla muutoin on edellytykset jätehuollon asianmukaiselle järjestämiselle.

Toimintajaksojen aikana alueelle mahdollisesti tuotavan työmaaparakin sosiaalitoimen jätevedet tulee johtaa tiiviiseen jätevesisäiliöön, josta ne säiliön täytyttyä toimitetaan edelleen puhdistettavaksi jätevedenpuhdistamolle. Alueen maaperään ei saa laskea käsittelemättömiä jätevesiä. Kuivakäymälän jätteet tulee toimittaa puhdistettavaksi jätevedenpuhdistamolle.

9. Jälkihoitotyöt

Ottoalueiden jälkihoito on tehtävä vähintään Ympäristöministeriön ympäristöoppaassa NR:o 85 (Maa-ainesten ottaminen ja ottamisalueiden jälkihoito) esitetyn perustason periaatteiden mukaisesti. Näitä ovat mm. läjitysalueen siistiminen ja muotoilu ympäristöön sopivaksi, pintamaiden palauttaminen kasvualustaksi sekä läjitysalueen metsittäminen.

Ottamisen päätyttyä louhoksen reunat tulee luiskata ja muotoilla kaltevuuteen 1:3. Ottamistoiminnan loputtua louhosalueelta tulee poistaa kaikki kiviainesten varastokasat ja kaivannon ulkopuoliset osat alueesta tulee tasata ja palauttaa metsätaloudeksi käyttööseen istuttamalla sinne puun taimet.

Jälkihoitotyöt alueella tulee suorittaa sitä mukaan, kun ottaminen etenee. Ottamisalueen reunojen luiskaukset tulee tehdä valmiiksi niillä osin aluetta, jossa ottaminen on saatu päätökseen. Kaikki jälkihoitotyöt tulee olla loppuun suorittuna viimeistään kuuden kuukauden kuluttua lupa-ajan päättymisestä.

Hakijan tulee vuosittain, tammikuun loppuun mennessä ilmoittaa edellisen vuoden aikana otetun maa-aineksen määrä ja laatu. Ilmoitus tehdään ensisijaisesti Ely-keskuksen ylläpitämään NOTTO-rekisteriin. Lomake löytyy osoitteesta <https://anon.ahtp.fi>. Vaihtoehtoisesti ottamismäärät voidaan ilmoittaa ympäristöhallinnon laatimalla paperilomakkeella. Lomake tulee palauttaa osoitteeseen Sievin Kunta, Ympäristölautakunta, Haikolantie 16, 85410 Sievi

10. Tarkkailu- ja kirjanpitolomakkeet

Hakijan tulee vuosittain tammikuun loppuun mennessä ilmoittaa valvontaviranomaiselle edellisen vuoden aikana otetun maa-aineksen määrä ja laatu. Ilmoitus on tehtävä ensisijaisesti Ely-keskusten ylläpitämään sähköisen Notto-järjestelmän kautta. Vaihtoehtoisesti ilmoitus voidaan tehdä paperiversiona ympäristöministeriön tarkoitusta varten laatimalla määrämukaisella lomakkeella.

Paperilomake tulee lähettää osoitteella: Sievin kunta, Ympäristölautakunta, Haikolantie 16, 85410 Sievi.

Murskauslaitoksen toiminnasta tulee pitää käyttöpäiväkirjaa, josta ilmenee toiminnan jaksollisuus, räjäytysten ajankohta, louhitun aineen ja käytetyn polttoaineen määrät, tuotannossa syntyneen jät-
teiden, ongelmajätteiden ja hyödynnettäväksi toimitetun metalliromun määrät sekä louhoksesta
poisjohdetun veden määrä. Kirjanpito on esitettävä valvontaviranomaiselle määräaikaistarkastuk-
sen yhteydessä.

11. Loppukatselmus

Lupa-ajan päättyessä hakijan on pyydettävä ympäristölautakunnalta alueen loppukatselmus. Poh-
jois-Pohjanmaan ELY-keskukselle varataan mahdollisuus osallistua katselmukseen

HYLKÄYSEHDOTUS:

Jarkko Myllyoja ehdotti, että lupaa ei tulisi myöntää, koska kiviainesten louhinnasta kyseisellä alu-
eella aiheutuisi haitallisia vaikutuksia alueen luontomatkailulle. Lisäksi hanke on Sievin kuntastra-
tegian vastainen, jossa Maasydämen aluetta on esitetty kehitettävän matkailualueena. Salomo Vi-
len kannatti esitystä.

Suoritettiin nimenhuutoäänestys ja sovittiin, että JAA = esittelijän ehdotus ja EI = Jarkko Myllyojan
ehdotus. EI-äännet 2 kpl (J.Myllyoja, S.Vilen) ja JAA-äännet 5 kpl (T.Hietala, H.Haikara, V.Petäjästä,
L.Sikkilä ja S.Viljamaa).

PÄÄTÖS: Päätökseksi hyväksyttiin ympäristösihteerin päätösehdotusehdotus.

Jarkko Myllyoja jätti eriävän mielipiteen.

PERUSTELUT:

Lupa voidaan myöntää, koska asianmukainen ottamissuunnitelma on esitetty eikä ottaminen tai
sen järjestely ole ristiriidassa maa-aineslain 3 §:n rajoitusten kanssa, kun lisäksi otetaan huomioon
tässä päätöksessä annettujen lupamääräysten vaikutus.

Maa-aineslain 3 §:n mukaan kyseisessä laissa tarkoitettuja aineksia ei saa ottaa niin, että siitä ai-
heutuu:

- 1) kauniin maisemakuvan turmeltumista;
- 2) luonnon merkittävien kauneusarvojen tai erikoisten luonnonesiintymien tuhoutumista;
- 3) huomattavia tai laajalle ulottuvia vahingollisia muutoksia luonnonolosuhteissa; tai
- 4) tärkeän tai muun vedenhankintakäyttöön soveltuvan pohjavesialueen veden laadun tai antoi-
suuden vaarantuminen, jollei siihen ole saatu vesilain mukaista lupaa.

Lupamääräyksen huomioiden toiminta alueella täyttää ympäristönsuojelulain ja -asetuksen sekä
jätelain asettamat vaatimukset.

Lupamääräyksillä pyritään vähentämään ottamistoiminnan haitallisia vaikutuksia alueen asukkaille, luontoon ja maisemakuvaan.

Ottamistoiminnan aloittamista ennen luvan lainvoimaisuutta ei ole hyväksytty, koska kyseessä on uusi ottamisalue, jonka luonnontilan ottamisen aloittaminen muuttaisi pysyvästi ja sen myötä kallion louhinnan aloittaminen tekisi mahdollisen muutoksenhaun hyödyttömäksi.

Runsaampaa melua aiheuttavien toimenpiteiden salliminen vain päiväaikaan on tarpeellinen yleisen yörauhan toteutumiseksi sekä läheisten mökkiläisten yörauhan toteutumiseksi. Lomakauden aikainen toimintakielto perustuu hakemuksesta jätettyihin muistutuksiin sekä toiminnanharjoittajan esittämään vastineeseen, jossa toiminta-aikaa koskevaa rajoitusta on esitetty.

Räjätystöitä koskeva toiminta-aika on hyväksytty lupahakemuksen mukaisesti ja se perustuu valtioneuvoston asetukseen kivenlouhimojen, muun kivenlouhinnan ja kivenmurskaamojen ympäristönsuojelusta (800/2010) 8 §:ään.

Louhosalueen ympärille vaadittu suoja-aita on hakijan esittämän ottamissuunnitelman mukainen ja se perustuu louhoksen turvallisuuteen alueella, jossa on ja johon on suunnitteilla virkistyskäyttöä palvelevia reitistöjä.

Huuhankallion ja Saariveden kämpän välisen retkeilyreitit siirtämistä koskeva määräys perustuu louhosalueesta ja siihen liittyvästä toiminnasta aiheutuvan riskin minimointiin. Toiminnasta katsotaan aiheutuvan siinä määrin haittaa kyseisen reitin käytölle ja ylläpidolle, että polun sijainnin siirtäminen on katsottu tarpeelliseksi. Maasydänjärven ja Saariveden välisen maastopyöräilyreitit siirtämistä koskeva ohjeistus perustuu ennakoivasti louhoksesta aiheutuvaan turvallisuusriskiin.

Museoviraston antaman lausunnon perusteella maa-aineksen ottoalueelta ei tunneta arkeologisen kulttuuriperinnönkohteita, eikä kyseinen alue ole topografialtaan suotuisaa pyyntikuopille tai muille arkeologisille kohteille, joten luvan myöntämiselle ei ole katsottu niiltäkään osin olevan estettä.

Maa-ainesten ottoluvassa lupaviranomaisen ei ole mahdollista rajata kiviainesten käyttötarkoitusta tai -kohteita, joten muistutuksissa esitetyt näkemykset kiviainesten mahdollisista käyttökohteista ei ole vaikuttanut lupaharkintaan. Lupapäätöksessä ei myöskään voida rajoittaa alueelle mahdollisesti myöhemmin haettavia maa-ainesten ottolupia tai niiden ottomääriä. Tässä päätöksessä annetut lupamääräykset koskevat siten vain luvan voimassaoloaikana suoritettavaa kiviainesten ottoa kyseisellä lupa-alueella.

Lupamääräyksillä on pyritty rajoittamaan toiminnasta aiheutuvia haitallisia ympäristövaikutuksia ja pienentämään toiminnasta aiheutuvaa ympäristön, maaperän tai pohjaveden pilaantumisen riskiä sekä naapureihin kohdistuvaa haittaa. Toiminnasta ei ole kuitenkaan katsottu aiheutuvan lähimmille naapureille sellaista tässä päätöksessä annetuilla lupamääräyksillä vältettävissä olevaa kohtuutonta haittaa melun, liikenteen tms. muodossa, jotta luvan myöntämisen edellytykset eivät täytyisi.

Ympäristönsuojelulain 17 §:n mukaan ainetta, energiaa tai pieneliöitä ei saa panna, päästää tai johtaa sellaiseen paikkaan tai käsitellä siten, että:

- Tärkeällä tai muulla vedenhankintakäyttöön soveltuvalla pohjavesialueella pohjaveden laadun muutos voi aiheuttaa vaaraa tai haittaa terveydelle tai ympäristölle taikka pohjaveden laatu voi muutoin olennaisesti huonontua;

- Toisen kiinteistöllä olevan pohjaveden laadun muutos voi aiheuttaa vaaraa tai haittaa terveydelle tai ympäristölle taikka tehdä pohjaveden kelpaamattomaksi tarkoitukseen, johon sitä voitaisiin käyttää; tai
- Toimenpide vaikuttamalla pohjaveden laatuun muutoin saattaa loukata yleistä tai toisen yksityistä etua (*pohjaveden pilaamiskielto*).

Vaikka kyseinen alue ei sijaitse vedenhankinnalle tärkeällä pohjavesialueella, on annetut lupamääräykset kuitenkin tarpeen alueelle muodostuvan pohjavesialtaan veden laadun turvaamiseksi sekä louhoksesta poisjohdettavan veden aiheuttamien ympäristövahinkojen estämiseksi.

YSL 43 §:n mukaan ympäristöluvassa on annettava tarpeelliset määräykset:

- Päästöistä, päästöraja-arvoista, päästöjen ehkäisemisestä ja rajoittamisesta sekä päästöpaikan sijainnista;
- Maaperän ja pohjavesien pilaantumisen ehkäisemisestä;
- Jätteistä sekä niiden määrän ja haitallisuuden vähentämisestä;
- Toimista häiriö- ja muissa poikkeuksellisissa tilanteissa;
- Toiminnan lopettamisen jälkeisestä alueen kunnostamisesta ja päästöjen ehkäisemisestä sekä muista toiminnan lopettamisen jälkeisistä toimista;
- Muista toimista, joilla ehkäistään tai vähennetään ympäristön pilaantumista tai sen vaaraa.

Valtioneuvoston päätöstä (993 / 1992) melutason ohjearvoista sovelletaan meluhaittojen ehkäisemiseksi ja ympäristön viihtyisyyden turvaamiseksi maankäytön, liikenteen ja rakentamisen suunnittelussa ja rakentamisen lupamenettelyssä.

Jätelain 72 §:n mukaan ympäristöön ei saa jättää jätettä, hylätä konetta, laitetta, ajoneuvoa, alusta tai muuta esinettä eikä päästää ainetta siten, että siitä voi aiheutua epäsiisteyttä, maiseman ruumentumista, viihtyisyyden vähentymistä, ihmisen tai eläimen loukkaantumisen vaaraa tai muuta niihin rinnastettavaa vaaraa tai haittaa (*roskaamiskielto*).

Naapuruusuhdelain 17 § kieltää käyttämästä kiinteistöä niin, että naapurille, lähistöllä asuvalle tai kiinteistöä, rakennusta tai huoneistoa hallitsevalle aiheutuu kohtuutonta räsitystä ympäristölle haitallisista aineista, noesta, liasta, pölystä, hajusta, kosteudesta, melusta, tärinästä, säteilystä, valosta, lämmöstä tai muista vastaavista vaikutuksista.

Päätöksen voimassaolo

Tämä päätös on voimassa enintään 5.2.2031 saakka tai siihen saakka, kunnes kaikki luvassa sallitut kiviainekset on loppuun otettu.

Lupamaksu

2 § Ottamissuunnitelman tarkastus	430,00 euroa
3 § 1- vuoden valvontamaksu	173,00 euroa
11 § Ympäristölupa	1 550,00 euroa
	yht. 2 153,00 euroa

Maksun perusteena on käytetty Sievin kunnan ympäristölautakunnan 21.12.2015 § 40 hyväksymää maa-ainesten ottamissuunnitelman tarkastamisesta ja ottamistoiminnan valvonnasta perittävää taksoa.

Sovelletut oikeusohjeet

- Maa-aineslaki 5, 6, 7, 13, 19 ja 20 §
- Maa-ainesasetus 2, 3 ja 8 §
- Maa-ainesten ottamissuunnitelman tarkastamisesta valvonnasta suoritettavat maksut 1 - 11 §
- Valtioneuvoston asetus kivenlouhimojen, muun kivenlouhinnan ja kivenmurskaamojen ympäristönsuojelusta 8 §
- Sievin kunnan hallintosääntö 31.5.2017 § 35
- Ympäristönsuojelulaki (527 / 2014)
- Ympäristönsuojeluasetus (713 / 2014)
- Naapuruussuhdelaki (26 / 1920) 17 §
- Jätelaki (646/2011)
- Jäteasetus (179/2012)
- Valtioneuvoston päätös melutason ohjearvoista (993/1992) 2 §

Päätöksen anto

Päätös annetaan julkipanon jälkeen.

Päätöksen antopäivä on 5.2.2021. Päätöksen katsotaan tulleen asianomaisen tietoon silloin, kun se on annettu.

Muutoksen haku

Tähän päätökseen tyytymätön saa hakea muutosta valittamalla Vaasan Hallinto- oikeuteen. Valitusoikeus on:

- Kunnan jäsenellä
- Sillä, jonka oikeutta tai etua asia saattaa koskea
- Rekisteröidyllä yhdistyksellä tai säätiöllä, jonka tarkoituksena on ympäristön-, terveyden-, tai luonnonsuojelun taikka asuinympäristön viihtyisyyden edistäminen ja jonka toiminta-alueella kysymyksessä olevat ympäristövaikutukset ilmenevät.
- Toiminnan sijaintikunnalla ja muulla kunnalla, jonka alueella toiminnan ympäristövaikutukset ilmenevät.
- Alueellisella ELY-Keskuksella sekä vaikutusalueen kunnan ympäristönsuojeluviranomaisella.
- Muulla asiassa yleistä etua valvovalla viranomaisella.

Valitusosoitus on päätöksen liitteenä

Päätös lähetetään

Hakijalle
XX
XX
XX, XX
XX

Tiedoksi

Pohjois-Pohjanmaan ELY-Keskus, Oulu
Pohjois-Pohjanmaan Museo
Metsähallitus Luontopalvelut
Peruspalvelukuntayhtymä Kallio, ympäristöterveydenhuolto
Peruspalvelukuntayhtymä Selänne / ympäristönsuojelu
Sievin kunta Vapaa-aikatoimi

Pöytäkirjantarkastajien nimikirjaimet:

VALITUSOSOITUS

- Valitusviranomainen** Sievin kunnan ympäristöviranomaisen päätökseen saa hakea valittamalla muutosta **Vaasan hallinto-oikeudelta**. Asian käsittelystä perittävistä maksusta valitetaan samassa järjestyksessä kuin pääasiasta.
- Valitusaika** Määräaika valituksen tekemiseen on 30 päivää tämän päätöksen antopäivästä sitä määräaikaan lukematta. Valitusaika päättyy **11.3.2021**.
- Valitusoikeus** Päätöksestä voivat valittaa asianosaiset, rekisteröity yhdistys tai säätiö, jonka tarkoituksena on ympäristön-, terveyden- tai luonnonsuojelun taikka asuin ympäristön viihtyisyyden edistäminen ja jonka toiminta-alueella kysymyksessä olevat ympäristövaikutukset ilmenevät, toiminnan sijaintikunta ja muu kunta, jonka alueella toiminnan ympäristövaikutukset ilmenevät, valtion valvontaviranomainen sekä toiminnan sijaintikunnan ja vaikutusalueen kunnan ympäristönsuojeluviranomainen ja asiassa yleistä etua valvova viranomainen.
- Valituksen sisältö** Valituskirjelmässä, joka osoitetaan Vaasan hallinto-oikeudelle, on ilmoitettava
- päätös, johon haetaan muutosta
 - valittajan nimi ja kotikunta
 - postiosoite ja puhelinnumero ja mahdollinen sähköpostiosoite, joihin asiaa koskevat ilmoitukset valittajalle voidaan toimittaa (mikäli yhteystiedot muuttuvat, on niistä ilmoitettava Vaasan hallinto-oikeudelle, PL 204, 65101 Vaasa, sähköposti vaasa.hao@oikeus.fi)
 - miltä kohdin päätökseen haetaan muutosta
 - mitä muutoksia päätökseen vaaditaan tehtäväksi
 - perusteet, joilla muutosta vaaditaan
 - valittajan, laillisen edustajan tai asiamiehen allekirjoitus, ellei valituskirjelmää toimiteta sähköisesti (faksilla tai sähköpostilla)
- Valituksen liitteet** Valituskirjelmään on liitettävä
- asiakirjat, joihin valittaja vetoaa vaatimuksensa tueksi, jollei niitä ole jo aikaisemmin toimitettu viranomaiselle
 - mahdollisen asiamiehen valtakirja tai toimitettaessa valitus sähköisesti selvitys asiamiehen toimivallasta
- Valituksen toimittaminen**
- Valituskirjelmä liitteineen on toimitettava Vaasan hallinto-oikeuteen. Valituskirjelmän on oltava perillä määräajan viimeisenä päivänä ennen virka-ajan päättymistä.** Valituskirjelmä liitteineen voidaan lähettää myös faksina tai sähköpostilla, jolloin valituskirjelmän on oltava toimitettu niin, että se on käytettävissä vastaanottolaitteessa tai tietojärjestelmässä määräajan viimeisenä päivänä ennen virka-ajan päättymistä.
- Valituksen voi tehdä myös hallinto- ja erityistuomioistuinten asiointipalvelussa osoitteessa <https://asiointi2.oikeus.fi/hallintotuomioistuimet>

Vaasan hallinto-oikeuden kirjaamon yhteystiedot

käyntiosoite:	Korsholmanpuistikko 43, 4. krs
postiosoite:	PL 204, 65101 Vaasa
puhelin:	029 56 42780
faksi:	029 56 42760
sähköposti:	vaasa.hao@oikeus.fi
aukioloaika:	klo 8–16.15

- Oikeudenkäyntimaksu** Valittajalta peritään asian käsittelystä Vaasan hallinto-oikeudessa oikeudenkäyntimaksu 260 euroa. Tuomioistuinten ja eräiden oikeushallintoviranomaisten suoritteista perittävistä maksuista annetussa laissa on erikseen säädetty eräistä tapauksista, joissa maksua ei peritä.

Dnro YM:1 /00.01.02/2021

7 § TIEDOKSIANNOT

1. Rakennustarkastajan päätökset 18.11.2020 – 25.1.2021
2. Ympäristösihteeri: Maa-ainesten oton valvontapöytäkirjat
3. AVI: Uuden Kukon sillan ja työnaikaisen varasillan rakentaminen sekä vanhan Kukon sillan purkaminen (Kuulutus vesilain mukaisesta lupahakemuksesta)
4. P-P ELY-keskuksen lausunto: Vesijohdon rakentaminen Vääräjoen alitse
5. Ympäristölautakunnan taloudenseurantaraportti
6. Turvallisuus- ja kemikaalivirasto (Tukes): Varauspäätökset Fennia Gold Oy ja Magnus Minerals Oy
7. Ympäristösihteeri: Murskauslaitoksen toiminta-aikaa koskeva tilapäinen poikkeaminen

Ympäristösihteerin päätösehdotus: Lautakunta merkitsee edellä luetellut asiat tietoonsa saatetuksi.

Päätös: Hyväksyttiin.

Dnro YM:20 /11.01.00/2018

8 § MAA-AINESLUVAN LUPAMÄÄRÄYKSEN MUUTTAMINEN - XX – JAKOSTENKALLIO

Hakija

XX
Y-tunnus: 1269135-5

Kiinteistöt ja omistajat

Evijärvi / Ristola Rn:o 746-401-9-63
XX JA XX

Sijainti

ETRS TM35FIN
N = 7086711
E = 389122

Hakemuksen vireilletulo

Hakemus maa-ainesluvan lupamääräyksen muuttamiseksi on jätetty Sievin kunnan ympäristönsuojeluviranomaiselle 29.1.2021.

Asian käsittely

Sievin kunnan ympäristölautakunta on 5.2.2019 § 4 myöntänyt XX lle maa-ainesluvan jatkoluvan kalliokiviainesten ottamiselle Sievin kunnan Sikalan kylässä tilalta Ristola Rn:o 9:63. Lupa on voimassa 31.1.2024 saakka. Luvan mukaan alueelta voidaan lupa-aikana ottaa kalliokiviaineksia enintään 174 000 k-m³ ja vuotuinen ottamismäärä enintään 34 800 k-m³. Hakemuksen mukaan vuotuinen ottamismäärä voi poiketa keskimääräisestä, sillä ottaminen alueella on tarkoitus toteuttaa Jakostenkalliolle rakennettavan tuulivoimapuiston rakentamisaikataulun mukaisesti.

XX hakee Sievin kunnan ympäristölautakunnalta maa-aineslain 16 § mukaista maa-ainesluvan yksittäisen lupamääräyksen muuttamista alimman ottamissyvyyden osalta.

Poikkeamishakemuksessa on esitetty, että ottaminen lupa-alueella voidaan ulottaa lupamääräyksessä sallitusta alimmasta ottotasosta +97.50 poiketen tasolle +90.00.

Perusteluna hakemukselle on esitetty ottamissuunnitelman laatimisessa virheellisesti oletetun pintamaan paksuuden vaikutusta louhittavan kalliokiviaineksen määrään. Hakemuksen mukaan pintamaan paksuus alueen itäosassa on ottamisen edetessä osoittautunut huomattavasti suuremmaksi, kuin lupahakemuksessa on esitetty, jolloin luvassa sallitulla alimmalla ottamistasolla +97.50 ei alueelta saada louhittua luvassa sallittua kokonaismäärää.

Poikkeamishakemuksen mukaan muutos ei vaikuta lupa-alueelta otettavaan kiviainesten kokonaismäärään, eikä ottamisalueen pinta-alaan, vaan ainoastaan ottamissyvyyteen. Maanpinta lupa-alueella vaihtelee välillä 104.00 – 107.50. Näin ollen ottamissyvyys alueella kasvaisi 14 – 17,5 metriin.

Louhinnan jälkeen alue tulee täyttymään vedellä tasolle +99.00, jolloin alueelle tulisi jäämään noin 9 metriä syvä pohjavesiallas. Muutoksella ei olisi vaikutusta louhosalueen luiskauksiin, vaan ne tultaisiin toteuttamaan lupamääräysten mukaisesti täyttymisvesipinnan yläpuolisilta osin kaltevuuteen 1:3.

Hakemuksen mukaan lupamääräyksen muutoksella ei ole vaikutusta naapurikiinteistöjen omistajiin tai lähimpiin asukkaisiin, sillä muutoksesta huolimatta ottamisen ulottuvuudet eivät muutu luvassa sallitusta, eikä ottamisen kokonaismäärä lisäänty.

Hakija on pyytänyt, että ottamistoimintaa alueella voidaan jatkaa muutetun lupamääräyksen mukaisesti mahdollisesta muutoksenhausta huolimatta ennen lupamääräyksen muutosta koskevan päätöksen lainvoimaisuutta.

Ympäristösihteerin päätösehdotus:

Ympäristölautakunta suostuu lupamääräyksen muuttamista koskevaan hakemukseen. Alinta ottamistasoa koskevan lupamääräyksen teksti muutetaan seuraavasti: Alin sallittu ottamistaso on + 90.00, jolloin ottamissyvyudeksi muodostuu pinnanmuodoista riippuen noin 14 – 17,5 metriä.

Muilta osin ottamisessa tulee noudattaa alkuperäisessä lupapäätöksessä annettuja lupamääräyksiä. Mikäli vuotuisesta ottamismäärästä poiketaan, tulee siitä ilmoittaa lupaviranomaiselle välittömästi vuotuisen valvontamaksun muuttamiseksi.

Ottamistoimintaa alueella voidaan jatkaa alkuperäisen ottamisluvan ja muutetun lupamääräyksen mukaisesti mahdollisesta muutoksenhausta huolimatta ennen päätöksen lainvoimaisuutta.

Päätös

Hyväksyttiin

Perustelut:

Maa-aineslain (555/1981) 16 §:n mukaan lupaviranomainen voi luvan voimassaoloaikana antaa päätöksellään suostumuksen poiketa vähäisesti lupapäätöksessä hyväksytystä ottamissuunnitelmasta tai annetuista lupamääräyksistä.

Suostumuksen edellytyksenä on, että poikkeaminen ja sen laatu, ottaen huomioon lupaharkintaa koskevat säännökset ja määräykset, ei merkitse luvan olennaista muuttamista eikä vaikuta asianosaisten asemaan tai luonnonolosuhteisiin.

Ympäristölautakunta katsoo, että nyt hyväksytty muutos ei vaikuta asianosaisten asemaan, sillä lähin naapurin asuinrakennus sijaitsee noin 1,8 kilometrin etäisyydellä ottamisalueesta. Muutoksen ei katsota heikentävän alueen luonnonmukaisuutta nykytilanteeseen verrattuna, eikä se myöskään merkitse luvan olennaista muuttamista, joten lupamääräyksen muuttamista koskevaan hakemukseen on voitu suostua.

Hakijan pyyntöön ottamistoiminnan jatkamiseksi ennen tämän päätöksen lainvoimaisuutta on voitu suostua, koska ottaminen alueella on jo aloitettu alkuperäisen

maa-ainesluvan voimassaoloaikana, eikä lupamääräyksen vähäisen muutoksen katsota tekevän mahdollista muutoksenhakua tarpeettomaksi.

Tällä päätöksellä on muutettu Sievin kunnan ympäristölautakunnan 5.2.2019 § 4 myöntämän maa-ainesluvan alinta ottamistasoa koskevaa lupamääräystä nro 6. Muutos merkitään alkuperäisiin lupa-asiakirjoihin ja siitä ilmoitetaan Pohjois-Pohjanmaan Ely-keskukselle.

Lupamaksu

Veroton viranomaispalvelu Maksu	Määrä	Yks.hinta	Yhteensä €
Veroton viranomaispalvelu 2 § Tarkastusmaksu			
2.2 § Ottamisluvan muutos	1	130,00	130,00
Yhteensä			130,00

Maksu perustuu Sievin kunnanvaltuuston 21.12.2015 § 40 hyväksymään maa-ainestaksaan. (Maa-ainesten ottamissuunnitelman tarkastamisesta ja ottamistoiminnan valvonnasta suoritettavat maksut Sievin kunnassa).

Sovelletut oikeusohjeet

Maa-aineslaki 555/1981 16 §
Maa-ainesten ottamissuunnitelman tarkastamisesta valvonnasta suoritettavat maksut Sievin kunnassa 2, 3 ja 5 §

Päätöksen anto

Päätös annetaan julkipanon jälkeen 5.2.2021

Muutoksenhaku

Tähän päätökseen voi hakea muutosta valittamalla Pohjois-Suomen hallinto-oikeuteen. Valitusosoitus on liitteenä.

Päätös lähetetään

Hakijalle

Tiedoksi

Pohjois-Pohjanmaan ELY-keskus

VALITUSOSOITUS

Valitusviranomainen

Tähän päätökseen saa hakea muutosta Pohjois-Suomen Hallinto-oikeudelta kirjallisella valituksella. Valituskirjelmä on toimitettava hallinto-oikeudelle ennen valitusajan päättymistä.

Postiosoite: Pohjois-Suomen hallinto-oikeus, PL 189, 90101 OULU.

Käyntiosoite: Isokatu 4, 3. krs, 90100 OULU

puhelin: 029 564 2800

faksi: 029 564 2841

Päätöksen antopäivä 5.2.2021

Valitusaika

Valitusaika on kolmekymmentä (30+7) päivää päätöksen antopäivästä, antopäivää lukuun ottamatta. Pyhä- tai juhlapäivään osuva valitusajan loppuminen siirtää valitusajan seuraavaan päivään.

Valitusaika päättyy 15.3.2021

Valitusoikeus on

- 1) sillä, jonka oikeutta, velvollisuutta tai etua päätös välittömästi koskee
- 2) kunnan jäsenellä
- 3) elinkeino-, liikenne- ja ympäristökeskuksella ja
- 4) hankkeen tarkoittamalla alueella toimivalla sellaisella rekisteröidyllä yhdistyksellä tai säätiöllä, jonka tarkoituksena on ympäristön-, terveyden- tai luonnonsuojelun taikka asuinympäristön viihtyisyyden edistäminen.

Valituskirjelmä

Valituskirjelmässä on ilmoitettava

- 1) valittajan nimi, kotikunta ja postiosoite
- 2) päätös, johon haetaan muutosta
- 3) miltä kohdin päätökseen haetaan muutosta ja mitä muutoksia siihen vaaditaan tehtäväksi, sekä
- 4) perusteet, joilla muutosta vaaditaan.

Jos valittajan puhevaltaa käyttää hänen laillinen edustajansa tai asiamiehensä tai jos valituksen laatijana on joku muu henkilö, valituskirjelmässä on ilmoitettava tämän nimi ja kotikunta. Valituskirjelmässä on lisäksi ilmoitettava postiosoite ja puhelinnumero, joihin asiaa koskevat ilmoitukset valittajalle voidaan toimittaa. Valittajan laillisen edustajan tai asiamiehen on allekirjoitettava valituskirjelmä. Valituksen mukana tulee olla tämä päätös alkuperäisenä tai jäljennöksenä tiedoksianto- tai saantitodistuksineen sekä asiakirjat, joihin valittaja vetoaa vaatimuksensa tueksi, jollei niitä ole jo aiemmin toimitettu viranomaiselle.

Asiamiehen on liitettävä valituskirjelmään valtakirja, jollei valittaja ole valtuuttanut häntä suullisesti valitusviranomaisessa. Asianajajan tai yleisen oikeusavustajan tulee kuitenkin esittää valtakirja ainoastaan, jos hallinto-oikeus niin määrää.

Valitusasiakirjojen toimittaminen

Valitusasiakirjat on toimitettava valitusviranomaiselle ennen valitusajan päättymistä. Valituksen voi tehdä myös hallinto- ja erityistuo-
mioistuinten asiointipalvelussa osoitteessa <https://asiointi2.oikeus.fi/hallintotuomioistuimet>

Oikeudenkäyntimaksu

Muutoksenhakijalta peritään asian käsittelystä Pohjois-Suomen hallinto-oikeudessa oikeudenkäyntimaksua 260 euroa, ellei toisin määrätä.

Selvitys päätöksen antamisesta tiedoksi

Asianosainen

tiedoksiantopäivämäärä ja luovuttajan allekirjoitus

Lähetetty postiitse saantitodistusta vastaan

Luovutettu asianosaiselle kirjallista todistusta vastaan

Lähetetty postiitse tavallisena kirjeenä

Muulla tavoin, miten _____

Lähetetty postiennakolla

Luovutettu annettavaksi haastetiedoksiantona

Asianosaisen allekirjoitus, kun päätös luovutettu henkilökohtaisesti

Pöytäkirjantarkastajien nimikirjaimet:

OIKAISUVAATIMUSOHJEET JA VALITUSOSOITUS

MUUTOKSENHAKUKIELLOT

**Kieltojen
perusteet**

Seuraavista päätöksistä ei Kuntalain (410/2015) 136 §:n mukaan saa tehdä oikaisuvaatimusta eikä kunnallisvalitusta, koska päätös koskee vain valmistelua tai täytäntöönpanoa.

Pykälät: **1-3 ja 7**

Lain oikeudenkäynnistä hallintoasioissa (808/2019) 6 §:n / muun lainsäädännön mukaan seuraaviin päätöksiin ei saa hakea muutosta valittamalla.

Pykälät ja valituskieltojen perusteet:

OIKAISUVAATIMUSOHJEET

**Oikaisuvaatimus-
viranomaisen ja
-aika**

Oikaisuvaatimuksen saa tehdä se, johon päätös on kohdistettu ja jonka oikeuteen, velvollisuuteen tai etuun päätös välittömästi vaikuttaa (asianosainen) sekä kunnan jäsen.

Viranomaisen, jolle oikaisuvaatimus tehdään:

Sievin kunnan ympäristölautakunta
Haikolantie 16
85410 Sievi
kirjaamo@sievi.fi

Pykälät:

Oikaisuvaatimus on tehtävä 14 päivän kuluessa päätöksen tiedoksisaannista. Kunnan jäsenen katsotaan saaneen päätöksestä tiedon seitsemän (7) päivän kuluessa siitä, kun pöytäkirja on julkaistu yleisessä tietoverkossa (Kuntalaki 140.3 §). Asianosaisen katsotaan saaneen päätöksestä tiedon, jollei muuta näytetä, seitsemän (7) päivän kuluessa kirjeen lähettämisestä, kolmantena (3.) päivänä sähköisen viestin lähettämisestä, saantitodistuksen osoittamana aikana tai erilliseen tiedoksisaantitodistukseen merkittynä aikana (Kuntalaki 139 §). Oikaisuvaatimusaikaa laskettaessa tiedoksisaantipäivää ei oteta lukuun.

VALITUSOSOITUS

**Valitusviran-
omainen ja
valitusaika**

Oikaisuvaatimuksen johdosta annettuun päätökseen saa hakea muutosta kunnallisvalituksin vain se, joka on tehnyt oikaisuvaatimuksen. Mikäli päätös on oikaisuvaatimuksen johdosta muuttunut, saa päätökseen hakea muutosta kunnallisvalituksin myös asianosainen sekä kunnan jäsen.

Valitusviranomaisen:

Pohjois-Suomen hallinto-oikeus
PL 189 (Isokatu 4), 90101 Oulu
sähköposti: pohjois-suomi.hao@oikeus.fi
fax: 029 56 42841
puh: 029 56 42800 (vaihe)

*Valituksen voi tehdä myös hallinto- ja erityis-
tuomioistuinten asiointipalvelussa*
<https://asiointi2.oikeus.fi/hallintotuomioistuimet>

Kunnallisvalitus, pykälät:

4 - 5

Valitusaika
30 päivää

Hallintovalitus, pykälät:

8

Valitusaika
30+7 päivää

Muu valitusviranomaisen, osoite

Vaasan hallinto-oikeus Korsholmanpuistikko 43, 4. krs

Pykälät:

6

Valitusaika
30 päivää

Valitusaika alkaa päätöksen tiedoksisaannista. Kunnan jäsenen katsotaan saaneen päätöksestä tiedon seitsemän (7) päivän kuluessa siitä, kun pöytäkirja on julkaistu yleisessä tietoverkossa (Kuntalaki 140.3 §). Asianosaisen katsotaan saaneen päätöksestä tiedon, jollei muuta näytetä, seitsemän (7) päivän kuluessa kirjeen lähettämisestä, kolmantena (3.) päivänä sähköisen viestin lähettämisestä, saantitodistuksen osoittamana aikana tai erilliseen tiedoksisaantitodistukseen merkittynä aikana (Kuntalaki 139 §). Valitusaikaa laskettaessa tiedoksisaantipäivää ei oteta lukuun.

Selite	TP	TA 2020	30.06. 2020	TE 2021	%	SU 2022	SU 2023
TULOSLASKELMA							
TOIMINTATUOTOT							
Myyntituotot	-4 644		-660				
Maksutuotot	-135 498	-47 800	-59 303	-55 800	16,7	-47 800	-47 800
Tuet ja avustukset							
Muut toimintatuotot							
TOIMINTATUOTOT YHTEENSÄ	-140 142	-47 800	-59 963	-55 800	16,7	-47 800	-47 800
Valmistus omaan käyttöön							
TOIMINTAKULUT							
Henkilöstökulut							
Palkat ja palkkiot	69 286	72 160	32 891	73 060	1,2	73 060	73 060
Henkilösivukulut							
Eläkekulut	16 989	11 714	7 302	15 828	35,1	11 900	11 900
Muut henkilösivukulut	1 095	2 476	623	2 719	9,8	2 940	3 250
Palvelujen ostot	17 122	26 460	10 154	26 450	-0,0	26 530	26 530
Aineet, tarvikkeet ja tavarat	491	1 050	260	1 050		1 050	1 050
Avustukset							
Muut toimintakulut	4 875	6 680	3 162	5 710	-14,5	5 780	5 780
TOIMINTAKULUT YHTEENSÄ	109 858	120 540	54 392	124 817	3,5	121 260	121 570
TOIMINTAKATE	-30 284	72 740	-5 571	69 017	-5,1	73 460	73 770
Verotulot							
Valtionosuudet							
Rahoitustuotot ja -kulut							
Korkotuotot							
Muut rahoitustuotot							
Korkokulut							
Muut rahoituskulut							
VUOSIKATE	-30 284	72 740	-5 571	69 017	-5,1	73 460	73 770
Poistot ja arvonalentumiset							
Suunn.mukaiset poistot							
Arvonalentumiset							
Satunnaiset erät							
Satunnaiset tuotot							
Satunnaiset kulut							
TILIKAUDEN TULOS	-30 284	72 740	-5 571	69 017	-5,1	73 460	73 770
Poistoeron lis.(-)tai väh.(+)							
Varausten lis.(-)tai väh.(+)							
Rahastojen lis.(-) tai väh.(+)							
TILIKAUDEN YLIJÄÄMÄ (ALIJÄÄMÄ)	-30 284	72 740	-5 571	69 017	-5,1	73 460	73 770

Selite	TP	TA 2020	30.06. 2020	TE 2021	%	SU 2022	SU 2023
TULOSLASKELMA							
TOIMINTATUOTOT							
Myyntituotot							
Maksutuotot							
Tuet ja avustukset							
Muut toimintatuotot							
TOIMINTATUOTOT YHTEENSÄ							
Valmistus omaan käyttöön							
TOIMINTAKULUT							
Henkilöstökulut							
Palkat ja palkkiot							
Henkilösivukulut							
Eläkekulut							
Muut henkilösivukulut							
Palvelujen ostot	1 893						
Aineet, tarvikkeet ja tavarat	540						
Avustukset							
Muut toimintakulut				50			
TOIMINTAKULUT YHTEENSÄ	2 433			50			
TOIMINTAKATE	2 433			50			
Verotulot							
Valtionosuudet							
Rahoitustuotot ja -kulut							
Korkotuotot							
Muut rahoitustuotot							
Korkokulut							
Muut rahoituskulut							
VUOSIKATE	2 433			50			
Poistot ja arvonalentumiset							
Suunn.mukaiset poistot							
Arvonalentumiset							
Satunnaiset erät							
Satunnaiset tuotot							
Satunnaiset kulut							
TILIKAUDEN TULOS	2 433			50			
Poistoeron lis.(-)tai väh.(+)							
Varausten lis.(-)tai väh.(+)							
Rahastojen lis.(-) tai väh.(+)							
TILIKAUDEN YLIJÄÄMÄ (ALIJÄÄMÄ)	2 433			50			

Selite	TP	TA 2020	30.06. 2020	TE 2021	%	SU 2022	SU 2023
TULOSLASKELMA							
TOIMINTATUOTOT							
Myyntituotot	-18 811	-24 000	-10 418	-24 000		-24 000	-24 000
Maksutuotot	-30 045	-31 500	-3 191	-31 500		-31 500	-31 500
Tuet ja avustukset							
Muut toimintatuotot	-240	-240	-120	-240		-240	-240
TOIMINTATUOTOT YHTEENSÄ	-49 096	-55 740	-13 729	-55 740		-55 740	-55 740
Valmistus omaan käyttöön							
TOIMINTAKULUT							
Henkilöstökulut							
Palkat ja palkkiot	62 925	60 550	37 678	61 010	0,8	61 010	61 010
Henkilösivukulut							
Eläkekulut	10 823	9 728	6 211	9 798	0,7	9 800	9 800
Muut henkilösivukulut	-4 698	2 068	-10 727	2 260	9,3	2 100	2 100
Palvelujen ostot	15 761	19 740	5 634	27 075	37,2	27 075	27 075
Aineet, tarvikkeet ja tavarat	24	950	109	450	-52,6	450	450
Avustukset							
Muut toimintakulut	3 175	4 020	1 927	4 130	2,7	4 130	4 130
TOIMINTAKULUT YHTEENSÄ	88 010	97 056	40 832	104 723	7,9	104 565	104 565
TOIMINTAKATE	38 914	41 316	27 103	48 983	18,6	48 825	48 825
Verotulot							
Valtionosuudet							
Rahoitustuotot ja -kulut							
Korkotuotot							
Muut rahoitustuotot							
Korkokulut							
Muut rahoituskulut							
VUOSIKATE	38 914	41 316	27 103	48 983	18,6	48 825	48 825
Poistot ja arvonalentumiset							
Suunn.mukaiset poistot							
Arvonalentumiset							
Satunnaiset erät							
Satunnaiset tuotot							
Satunnaiset kulut							
TILIKAUDEN TULOS	38 914	41 316	27 103	48 983	18,6	48 825	48 825
Poistoeron lis.(-)tai väh.(+)							
Varausten lis.(-)tai väh.(+)							
Rahastojen lis.(-) tai väh.(+)							
TILIKAUDEN YLIJÄÄMÄ (ALIJÄÄMÄ)	38 914	41 316	27 103	48 983	18,6	48 825	48 825

Selite	TP	TA 2020	30.06. 2020	TE 2021	%	SU 2022	SU 2023
TULOSLASKELMA							
TOIMINTATUOTOT							
Myyntituotot	-23 455	-24 000	-11 078	-24 000		-24 000	-24 000
Maksutuotot	-165 543	-79 300	-62 494	-87 300	10,1	-79 300	-79 300
Tuet ja avustukset							
Muut toimintatuotot	-240	-240	-120	-240		-240	-240
TOIMINTATUOTOT YHTEENSÄ	-189 238	-103 540	-73 692	-111 540	7,7	-103 540	-103 540
Valmistus omaan käyttöön							
TOIMINTAKULUT							
Henkilöstökulut							
Palkat ja palkkiot	132 211	132 710	70 569	134 070	1,0	134 070	134 070
Henkilösivukulut							
Eläkekulut	27 812	21 442	13 513	25 626	19,5	21 700	21 700
Muut henkilösivukulut	-3 603	4 544	-10 104	4 979	9,6	5 040	5 350
Palvelujen ostot	34 776	46 200	15 788	53 525	15,9	53 605	53 605
Aineet, tarvikkeet ja tavarat	1 055	2 000	369	1 500	-25,0	1 500	1 500
Avustukset							
Muut toimintakulut	8 050	10 700	5 089	9 890	-7,6	9 910	9 910
TOIMINTAKULUT YHTEENSÄ	200 301	217 596	95 224	229 590	5,5	225 825	226 135
TOIMINTAKATE	11 063	114 056	21 532	118 050	3,5	122 285	122 595
Verotulot							
Valtionosuudet							
Rahoitustuotot ja -kulut							
Korkotuotot							
Muut rahoitustuotot							
Korkokulut							
Muut rahoituskulut							
VUOSIKATE	11 063	114 056	21 532	118 050	3,5	122 285	122 595
Poistot ja arvonalentumiset							
Suunn.mukaiset poistot							
Arvonalentumiset							
Satunnaiset erät							
Satunnaiset tuotot							
Satunnaiset kulut							
TILIKAUDEN TULOS	11 063	114 056	21 532	118 050	3,5	122 285	122 595
Poistoeron lis.(-)tai väh.(+)							
Varausten lis.(-)tai väh.(+)							
Rahastojen lis.(-) tai väh.(+)							
TILIKAUDEN YLIJÄÄMÄ (ALIJÄÄMÄ)	11 063	114 056	21 532	118 050	3,5	122 285	122 595

Oikaisuvaatimus

Ympäristölautakunta kokous 24.11.2020

§ 28

Jakostenkallion, tuulivoimaloiden jäävaarasta ilmoittaminen.

Lautakunta päätöksellään määräsi tuulivoima-alueelle varoitusjärjestelmän, johon tarvitaan tieseuran lupa. Lain mukaan tieseura hakee tarpeellisille liikennemerkkeille ja opasteille luvat kunnasta. Ohjeistus opasteiden ja liikennemerkkien sijoittumisesta tiestölle on selkeä. Tiealueelle tai sen välittömään läheisyyteen ei saa ilman tienpitäjän lupaa, asettaa kylttejä eikä merkkejä, jotka voidaan vahingossa tulkita, tienkäyttöön liittyviksi opasteiksi tai rajoituksiksi.

Tuulivoimaloiden rakennusluvissa on ehto, jonka täytäntöönpanosta ei nyt lupaviranomainen voi päättää. Lupaehdojen mukaista käyttöä ei voida toteuttaa ilman tieseuran lupaa kyseiselle varoitusjärjestelmälle. Tieseuran kuuleminen ja marssijärjestys on unohdettu. Myönnettyt rakennusluvut, sisältäen jäävaarasta ilmoittavasta varoitusjärjestelmästä on puutteellinen. Rakennusluvan toteuttaminen luvan myöntämisen jälkeen, vaatii "ulkopuolisen" hyväksynnän. Tästä voi todeta ettei päätös ole MRL, MRA, KL ja HAL mukainen oikeusvaikutteinen Päätös.

Ensisijaisesti: lautakunta oikaisee päätöksen itse. Viranomainen ei voi tehdä päätöstä kuulematta osapuolta, jonka oikeuteen, etuuteen tms. päätös suoranaisesti vaikuttaa.

Toissijaisesti: AVI:n virkailijan ohjeen mukaan, kirjalliset perustelut, miksi oikaisuvaatimus ja valitusoikeus on evätty.

§ 29,30,31 ja 32

Rakennusluvan jatkaminen (rakentaminen aloittamatta) ei oikeuskäytännön mukaan ole mahdollista rakennusluvassa, jos lupa sisältää poikkeamisen kaavasta tai lupa on myönnetty suunnittelutarveratkaisuun perustuen.

Lainaus kirjallisuudesta.

”Poikkeamispäätös ja suunnittelutarvealueen rakennuslupa ovat voimassa vain lupapäätöksessä määrätyn ajan joka voi MRA 97§: mukaan olla enintään kahden vuoden pituinen. Näissä tilanteissa rakentaminen on aloitettava ennen rakennusluvan voimassaolon päättymistä. Jollei näin tehdä, joudutaan poikkeusta tai suunnittelutarvealueen rakennuslupaa hakemaan uudestaan”. Maankäyttö ja rakennuslaki, Pekka Hallberg - Auvo Haapanala – Ritva Kojonen – Hannu Ranta – Jukka Reinikainen, Alma Talent, Helsinki 2020.

Suunnittelutarveratkaisu eikä poikkeaminen voi luoda tilannetta jossa rakentamista ohjataan kuten oikeusvaikutteisessa kaavassa.

Vaatus: Lautakunta oikaisee itse päätöksensä ja kumoaa rakennuslupien jatkoajat, lainvastaisina.

liite: Somero

OIKAISUVAATIMUS/ILMATAR SOMERO OY

Ilmatar Somero Oy on toimittanut Someron ympäristölautakunnalle oikaisuvaatimuksen, joka koskee rakennustarkastajan päätöksiä nro 2018/3019, 2018/3020, 2018/3021 ja 2018/3022 (kunkin antopäivä 12.11.2018). Päätökset koskevat rakennusluvan voimassaolon jatkamista töiden aloittamiseksi. Päätöksissä hakemukset on hylätty. Oikaisuvaatimus on saapunut määräaikaan mennessä.

Edellä mainittujen rakennuslupien perusteena on ollut Someron kaupungin ympäristölautakunnan lainvoimainen suunnittelutarveratkaisu 9.6.2014 (annettu julkilupa-ajan jälkeen 12.6.2014 joka on voimassa 2 vuotta siitä päivästä lukien, kun se on saanut lainvoiman), jonka mukaan Someron Palmankallion alueelle voidaan rakentaa neljä (4) tuulivoimalaa.

Ilmatar on 25.10.2018 päivätyillä rakennuslupien jatkoaika-anomuksilla anonut rakennuslupien voimassaolon pidentämistä rakennustöiden aloittamista varten.

Rakennustarkastaja on hylännyt ilmattaren jatkoaika-anomukset, perustelut: suunnittelutarveratkaisu ei enää voimassa MRL §143.

Ilmatar vaatii, että Someron kaupungin ympäristölautakunta kumoaa rakennustarkastajan edellä mainitut päätökset ja (i) myöntää Ilmattarelle rakennuslupien voimassaolon pidennykset hakemusten mukaisesti 15.1.2021 asti (luvat 14/91 ja 14/92) ja 19.5.2021 asti (luvat 14/89 ja 14/90), tai (ii) palauttaa asiat rakennustarkastajalle uudelleen käsiteltäviksi.

Maankäyttö- ja rakennuslain 143 §:n mukaan kunnanrakennusvalvontaviranomainen voi pidentää luvan voimassaoloa työn aloittamista varten enintään kahdella vuodella, jos oikeudelliset edellytykset rakentamiseen tai muuhun toimenpiteeseen ovat edelleen voimassa.

Ilmattaren rakennusluvat on myönnetty suunnittelutarveratkaisun perusteella. Suunnittelutarveratkaisussa on selvitetty rakennusluvan erityiset edellytykset. rakennusluvan perusteena ollut suunnittelutarveratkaisu on vanhentunut kuitenkin jo kesällä 2016, näin ollen luvan myöntämishetkellä vallinneet oikeudelliset edellytykset eivät enää ole voimassa.

”Poikkeamispäätös ja suunnittelutarvealueen rakennuslupa ovat voimassa vain lupapäätöksessä määrätyn ajan. Näissä tilanteissa rakentaminen on aloitettava ennen rakennusluvan voimassaolon päättymistä, jollei näin tehdä, joudutaan poikkeusta tai suunnittelutarvealueen rakennuslupaa hakemaan uudelleen.”

(Maankäyttö- ja rakennuslaki, Hallberg ym. Talentum Helsinki 2006 sivu 598.)

”Työn aloittamista varten pyydettävään pidennykseen voidaan suostua, jos oikeudelliset edellytykset rakentamiseen tai muuhun toimenpiteeseen ovat edelleen voimassa. Tämä tarkoittaa, että jos luvan myöntämisen jälkeen alueelle on tullut esim. suunnittelutarverajoitus, joudutaan lupakysymys käsittelemään uudestaan ja harkitsemaan ensin erityisten edellytysten olemassaolo.” (Maankäyttö- ja rakennuslaki, Jääskeläinen ym. Rakennustieto Helsinki 5., uudistettu painos, sivu 714.)

Suunnittelutarveratkaisun perusteella myönnetylle rakennusluvalla ei voida myöntää jatkoaikaa töiden aloittamista varten, kyseessä on vakiintunut tulkinta. Sama tulkinta toistuu usein myös kertarakentajille suunnatussa materiaalissa. Esimerkiksi: ” Suunnittelutarveratkaisu ... rakennustyöt aloitettava 3 vuoden kuluessa rakennusluvan myöntämisestä, aloittamiselle ei saa jatkoaikaa” (pro Agria) ja ”Suunnittelutarveratkaisu ... rakennustyöt aloitettava 3 vuoden kuluessa rakennusluvan myöntämisestä, työn aloittamiselle ei voida myöntää jatkoaikaa”

(Rakentajan opas Hattula).

Liite: Oikaisuvaatimus

Valmistelija: rakennustarkastaja

Ehdotus rt: Ympäristölautakunta hylkää oikaisuvaatimuksen.

Lainkohdat: MRL 143 §, 137 §

Päätös annetaan julkipanon jälkeen. Päätöksen antopäivä on 03.12.2018.

Päätös: Hyväksyttiin.

Perustelut:

Maankäyttö- ja rakennuslain 143 §:n mukaan kunnanrakennusvalvontaviranomainen voi pidentää luvan voimassaoloa työn aloittamista varten enintään kahdella vuodella, jos oikeudelliset edellytykset rakentamiseen tai muuhun toimenpiteeseen ovat edelleen voimassa.

Ilmattaren rakennusluvat on myönnetty suunnittelutarveratkaisun perusteella.

Suunnittelutarveratkaisussa on selvitetty rakennusluvan erityiset edellytykset.

Rakennusluvan perusteena ollut suunnittelutarveratkaisu on vanhentunut kuitenkin jo kesällä 2016, näin ollen luvan myöntämishetkellä vallinneet oikeudelliset edellytykset eivät ole enää voimassa.

Dnro

MAA-AINESLUVAN JA YMPÄRISTÖLUVAN YHTEISKÄSITTELYHAKEMUS**1. Toiminta, jolle lupa haetaan**

Lupa haetaan seuraaville toiminnoilla:		
<input checked="" type="checkbox"/> Maa-ainesten ottaminen	<input type="checkbox"/> Kivenlouhimo	<input checked="" type="checkbox"/> Muu kivenlouhinta
<input checked="" type="checkbox"/> Kivenmurskaamo	<input checked="" type="checkbox"/> Siirrettävä kivenmurskaamo	<input type="checkbox"/> Kiinteä kivenmurskaamo
Toimintaan liittyy myös		
<input type="checkbox"/> Muualta tuotavan kiviaineksen murskaus	<input type="checkbox"/> Kierrätysasfaltin tai -betonin murskaus	
<input type="checkbox"/> Muu, mikä?		
<input checked="" type="checkbox"/> Lupa aloittaa toiminta ennen päätösvoimaisuutta (YSL 199 § ja MAL 21 §)		

2. Hakijan yhteystiedot

Hakijan nimi ja toiminimi Metsähallitus Metsätalous Oy	Y-tunnus 2752751-5
Osoite Karhukunnaantie 2	
Postinumero 93100	Postitoimipaikka Pudasjärvi
Yhteyshenkilön nimi Pekka Niemi	
Puhelinnumero 0400385616	Sähköpostiosoite pekka.niemi@metssa.fi
Laskutusosoite (postiosoite tai verkkolaskuosoite)	

3. Tiedot lupa-alueen kiinteistöstä

Kiinteistön omistajan nimi Suomen valtio		
Osoite		
Postinumero	Postitoimipaikka	
Puhelinnumero	Sähköpostiosoite	
Ottamisalueen sijainti		
Kunta	Kylä	Tila
746	893	10-1

Murskauslaitoksen sijainti		
Kunta	Kylä	Tila
746	893	10-1
Koordinaatit ja koordinaattijärjestelmä 388011,7067555		
Kiinteistörekisteritunnus		

4. Lupa-alueen rajanaapurit sekä muut mahdolliset asianosaiset

Selvitys naapurituloista yhteystietoineen

**746-404-9-17, 746-404-32-3,746-40416-79,746-404-34-0,746-895-1-8289,691-402-16-82,
691-402-16-84,691-402-16-34,691-402-16-54,691-402-16-40,691-402-16-31,691-402-16-32,
691-402-16-94,691-402-16-38,691-402-16-70,691-402-16-84,691-402-16-89,691-402-16-94
691-402-17-43,691-402-17-48,691-402-17-44**

Erillinen selvitys liitteineen

5. Voimassa olevat maa-aineslupa-, ympäristölupa-, vesilupa- tai muut päätökset ja sopimukset

	Myöntämis- päivämäärä	Viranomainen/taho	Vireillä
Maa-aineslain mukainen ottamislupa			<input checked="" type="checkbox"/>
Ympäristölupa			<input checked="" type="checkbox"/>
Vesilain mukainen lupa			<input type="checkbox"/>
Rakennuslupa			<input type="checkbox"/>
Poikkeamispäätös			<input type="checkbox"/>
Toimenpidelupa			<input type="checkbox"/>
Päätös kemikaalien vähäisestä teollisesta käsittelystä ja varastoinnista			<input type="checkbox"/>
Päätös koeluonteista toimintaa koskevasta ilmoituksesta			<input type="checkbox"/>
Asfalttiaseman rekisteröinti-ilmoitus			<input type="checkbox"/>

Maanomistajan suostumus laitoksen ja/tai ottamistoiminnan sijoittamiselle			<input type="checkbox"/>
Jätevesien johtaminen			<input type="checkbox"/>
a) Sopimus yleiseen tai toisen viemäriin liittymisestä			<input type="checkbox"/>
b) Jätevesien johtamislupa vesistöön			<input type="checkbox"/>
c) Lupa jäteveden johtamiseksi ojaan tai maahan			<input type="checkbox"/>
d) Maanomistajan suostumus jäteveden johtamiselle			<input type="checkbox"/>
Muutoksenhakutuomioistuimen päätös			<input type="checkbox"/>
a) ympäristöluvasta			<input type="checkbox"/>
b) maa-ainesluvasta			<input type="checkbox"/>
c) muusta luvasta tai päätöksestä, mistä			<input type="checkbox"/>
Muu, mikä?			<input type="checkbox"/>
<p>Onko samanaikaisesti vireillä muita tätä hakemusta koskevaan ratkaisuun vaikuttavia asioita</p> <p><input checked="" type="checkbox"/> Ei</p> <p><input type="checkbox"/> Kyllä, mitä</p>			
Ympäristövahinkovakuutus:			
Vakuutusyhtiö:			
Vakuutuksen numero:			
<input type="checkbox"/> Tiedot esitetty liitteenä			

7. Yleiskuvaus toiminnasta ja tukitoiminnasta sekä niiden ympäristövaikutus

Yleiskuvaus toiminnasta ja tukitoiminnasta sekä niiden ympäristövaikutuksista

Maa-aineksen kokonaisottomäärä on 50 000 m³ ktr kalliota. Ottamislupaa haetaan 10 vuodelle. Arvioitu vuotuinen ottomäärä on 5 000 m³ ktr. Keskimääräinen ottosyvyys on noin 7 metriä, maksimissaan ottosyvyys on 13 metriä. Ottamisalue on 1,96 ha:n kokoinen. Varastoalue, jolle sijoitetaan murskeen varastokasat, on 0,96 ha:n kokoinen ja ottoalue 1,0 ha:n kokoinen. Lähimmät asuin- ja lomakiinteistöt sijaitsevat noin 0,8 kilometrin etäisyydellä alueesta. Aluetta ei ole kaavoitettu. Lähin luonnonsuojelualue (Alakankaan Natura-alue FI1002008) sijaitsee noin 3,3 kilometrin etäisyydellä alueesta ja lähin pohjavesialue (Isokangas 1174651) noin 2,3 kilometrin etäisyydellä alueesta. Alueella ei ole erikoisia luonnonesiintymiä.

Lupa aloittaa toiminta ennen päätösvoimaisuutta:

Alueelta on tarkoitus louhia ja murskata kiviainesta 10 000 - 15 000 tonnia ennen luvan lainvoimaisuutta. Louheesta ja murskeesta noin 5000t käytetään ottoalueen ja varastoalueen rakentamiseen ja 10 000t käytetään lähialueiden tiestön parantamiseen. Mikäli alueelle ei myönnetä lupaa maa-ainesten ottoon, hakija maisemoi alueen omalla kustannuksellaan mahdollisimman hyvin vastaamaan tilannetta ennen ottamistoiminnan aloittamista.

Poraaminen	120	kellon ympäri	ma-pe	
Rikotus	120	kellon ympäri	ma-pe	
Räjähdyttäminen	3	8-18	ma-pe	
Kuormaaminen ja kuljetus	1500	kellon ympäri	ma-pe	

12. Toiminnassa käytettävät raaka-aineet ja polttoaineet, muut tuotannossa käytettävät aineet, niiden varastointi, säilytys ja kulutus sekä vedenkäyttö

Käytettävä raaka-aine	Keskimääräinen kulutus (t/a)	Maksimikulutus (t/a)	Varastointipaikka
Toiminta-alueella tuotettava kiviaines	10000t	30000t	varastoalue
Muualta tuotava kiviaines			
Polttoaine, laatu kevyt polttoöljy	26m3	50m3	kaksoivaippasäiliö
Öljyt			ei varastointia
Voiteluaineet			ei varastointia
Vesi			tarvittaessa kasteluun
Räjähdyksineet, tyyppi emulsio	14t	30t	ei varastointia
Muut			

Mistä toiminnassa käytettävä vesi otetaan

Toiminnassa käytettävä vesi tuodaan alueelle säiliössä

13. Liikenne ja liikennejärjestelyt

Selvitys tieyhteyksistä ja -oikeuksista (erillinen selvitys liitteenä)

Alueelle yleiseltä tieverkolta johtava Saarivedentie on Suomen Valtion omistuksessa.

Metsähallituksen ja Metsähallitus Metsätalous Oy:n välillä solmitussa käyttöoikeussopimuksessa Metsähallitus Metsätalous Oy:lle on määritelty oikeus käyttää Metsähallituksen peruspääomaan kuuluvaa, tuottovaateen alaisella alueella olevaa metsäautotieverkkoa.

Lupatoimintaan liittyvä raskas liikenne (käyntiä/vrk)

1-20

Kuvaus teiden päällystämisestä ja pölyntorjuntakeinoista

Metsäautotie on murskepäällysteinen, tarvittaessa pölyä torjutaan kastelemalla.

14. Energian käyttö

Arvio sähkönkulutuksesta (GWh/a)

Sähkö hankitaan

verkosta

aggregaatista

15. Tiedot päästöistä ilmaan sekä niiden puhdistamisesta

Toiminnalla on ympäristöasioiden hallintajärjestelmä mikä?

Ympäristöasioiden hallintajärjestelmä on sertifioitu

16. Tiedot päästöistä ilmaan sekä niiden puhdistamisesta

Käytettävä raaka-aine	Päästölähde	Päästö (t/a)
Toiminta-alueella tuotettava kiviaines		

17. Tiedot melusta ja tärinästä

Laite tai toiminta	Melutaso	Arvoitu tärinävaikutus
Räjäytys	~70	ei vaikutusta lähimpiin kiinteistöihin
Murskaus	~45	ei vaikutusta toiminta-alueen ulkopuolella

18. Tiedot maaperän, pohjavesien ja pintavesien suojelemiseksi tehtävistä toimista

Tiedot toimista maaperän pilaantumisen ehkäisemiseksi (mm. polttoaine- ja öljysäiliöiden tekninen taso ja suojaustoimet)

Alueella säilytetään poltto- ja voiteluaineita ainoastaan murskauksen yhteydessä, jolloin ne säilytetään kaksoisvaippasäiliöissä tai varustetaan valuma-altaalla. Poltto- ja voiteluaineita säilytetään murskauksen aikana alueella vain tarvittava määrä.

Tiedot hulevesijärjestelyistä (mm. mahdollinen selkeytysallas, pintavesien johtaminen)

Ottoalueen pohjalle ei muodostu vesiallasta

Tiedot jätevesien käsittelystä

Alueella ei synny jätevesiä. Kastelussa mahdollisesti käytettävä vesi imeytyy murskeeseen.

19. Tiedot syntyvistä jätteistä, niiden ominaisuuksista ja määristä sekä käsittelystä

Jätteenimike	Arvioitu määrä (kg/a)	Käsittely- ja hyödyntämistapa	Toimituspaikka (jos tiedossa)
Sekajäte	120		kuljetetaan keräyspaikkaan
Jäteöljy	280		kuljetetaan keräyspaikkaan

20. Arvio parhaan käyttökelpoisen tekniikan (BAT) sekä ympäristön kannalta parhaiden käytäntöjen (BEP) soveltamisesta

Miten päästöjä on vähennetty tai aiotaan vähentää

Toiminnassa käytetään asianmukaisia ja huollettuja laitteita, jolloin päästöt pysyvät vähäisinä.

Miten melupäästöjä on vähennetty ja rajoitettu tai aiotaan vähentää ja rajoittaa?

Kiviaineksen pudotuskorkeuksia pidetään matalina sekä kuljettimia, syöttimiä ja seulastoja peitetään tai koteloidaan tarpeen mukaan. Toiminta sijoittuu pääasiallisesti ympäröivää maanpintaa alemmaksi kallioseinämien suojaan, jolloin melun leviäminen on vähäistä. Melun vaikutus lähimmille kiinteistöille on vähäistä.

Tiedot on esitetty liitteenä

21. Arvio toiminnan vaikutuksista ympäristöön

Vaikutukset yleiseen viihtyisyyteen ja ihmisten terveyteen

Lähimmät asuinkiinteistöt sijaitsevat 0.8 kilometrin päässä alueesta, joten toiminnalla ei ole vaikutusta lähimmille kiinteistöille.

Vaikutukset luontoon ja luonnonsuojeluarvoihin sekä rakennettuun ympäristöön

Toiminnalla ei ole vaikutusta luontoon ottamisalueen ulkopuolella. Toiminnan loputtua alueen maisemoinnissa pyritään mahdollisimman luonnonmukaisiin maaston muotoihin.

Vaikutukset vesistöön ja sen käyttöön

Toiminnalla ei ole vaikutusta vesistöihin.

Vaikutukset ilman laatuun

Melu- ja pölypäästöt eivät normaaliolosuhteissa aiheuta haittaa ottamisalueen ulkopuolella

Vaikutukset maaperään ja pohjaveteen

Toiminnalla ei ole vaikutusta maaperään tai pohjaveteen.

Ympäristövaikutusten arviointimenettely (YVA)

On tehty, yhteysviranomaisen lausunto/perusteltu päätelmä, päivämäärä:

/ 20

Viranomaisen kannanotto, että ympäristövaikutusten arviointimenettelyä ei tarvita, päivämäärä:

/ 20

22. Arvio toimintaan liittyvistä riskeistä sekä tiedot onnettomuuksien estämiseksi suunnitelluista toimita ja poikkeuksellisiin tilanteisiin varautumisesta

- Yleiskuvaus
 Tiedot on esitetty liitteenä
 YSL 15 §:n mukainen varautumissuunnitelma on esitetty liitteenä

23. Tiedot toiminnan käyttötarkkailusta, ympäristöön kohdistuvien päästöjen ja niiden vaikutusten tarkkailusta sekä käytettävistä mittausmenetelmistä ja laitteista, laskentamenetelmistä ja niiden laadunvarmistuksesta.

Käyttötarkkailu

Toimintaa tarkkaillaan työmaapöytäkirjan avulla, josta ilmenee päivittäiset tuotantomäärät, aseman toiminta-aika, tehdyt tarkastukset, huollot, keskeytykset, poikkeavat tilanteet sekä poltto- ja voiteluaineiden käyttö. Poikkeavista tilanteista ilmoitetaan valvontaviranomaiselle.

Päästö- ja vaikutustarkkailu

Toiminnan etäisyys melulle ja pölylle alttiisiin kohteisiin on yli 500m. Melun- ja pölyntorjunnassa käytetään parasta käyttökelpoista tekniikkaa ja melua ja pölyä arvioidaan jatkuvasti aistinvaraisesti. Mikäli melu- ja pölytasossa havaitaan poikkeamia, tilanne pyritään korjaamaan lisäämällä suojauksia.

Pohja- ja pintavesien tarkkailu

Murkaustyömaalla suoritetaan päivittäin aistinvaraista tarkkailua.

Mittausmenetelmät ja -laitteet, laskentamenetelmät ja niiden laadunvarmistus

Murkaustyömaalla suoritetaan päivittäin aistinvaraista tarkkailua.

Raportointi ja tarkkailuohjelmat

Poikkeavista tilanteista ilmoitetaan valvontaviranomaiselle.

MAA-AINEKSEN OTTAMISSUUNNITELMA LOUKKUSALMEN KALLIOALUE



Kunta:	SIEVI
Tila:	746-893-10-1
Hakija:	METSÄHALLITUS METSÄTALOUS OY
Osoite:	Karhukunnaantie 2 93100 Pudasjärvi
Maa-aineksen ottamissuunnitelma	
Ottamisalue:	1,96 ha
Ottoalue:	1,00 ha
Varastoalue:	0,96 ha

SISÄLLYSLUETTELO

- Suunnitelmaselostus
- Sijaintikartta mk 1:250 000
- Peruskarttaote mk 1:8 000
- Nykytilannekartta mk 1:2 000
- Lopputilannekartta mk 1:2 000
- Poikkileikkaus A-A mk 1:500
- Pituusleikkaus B-B mk 1:500
- Kaivannaisjätteen jätehuoltosuunnitelma
- Naapurikiinteistöt

SUUNNITELMASELOSTUS

1. MAANOMISTUS

Ottamisalue on Suomen valtion omistuksessa olevalla metsätalousmaalla. Suomen valtion, Metsähallituksen ja Metsähallitus Metsätalous Oy:n välillä solmitussa käyttöoikeussopimuksessa Metsähallitus Metsätalous Oy:lle on määritelty oikeus ottaa Metsähallituksen peruspääomaan kuuluvalta, tuottovaateen alaiselta alueelta tienpitoon tarvitsemiansa maa-aineksia. Kyseinen oikeus sisältyy Metsähallitus Metsätalous Oy:n käyttöoikeudesta maksamaan vastikkeeseen.

2. YLEISKUVAUS

Kallionottoalue sijaitsee Sievin kunnassa n. 23 km linnuntietä Sievin keskustasta kaakkoon (liitekartat). Ottamisalueelle kuljetaan Saarivedentien kautta.

Alueella ei ole aiemmin ollut maa-ainestenottoa.

Lähimmät asuin- ja lomakiinteistöt sijaitsevat noin 0,8 kilometrin etäisyydellä alueesta. Aluetta ei ole kaavoitettu. Lähin luonnonsuojelualue (Alakankaan Natura-alue FI1002008) sijaitsee noin 3,3 kilometrin etäisyydellä alueesta ja lähin pohjavesialue (Isokangas 1174651) noin 2,3 kilometrin etäisyydellä alueesta. Alueella ei ole erikoisia luonnonesiintymiä.

3. NYKYTILANNE

Alueelta ei ole aiemmin otettu maa-ainesta. Ottamisalue on metsätalouskäytössä, alueelta on puusto osittain kaadettu. Ottamisalue on loiva rinne. Alue on kalliomaata, jonka päällä on ohut pintamaakerros, varastoalueen kohdalla pintamaata on paikoitellen paksummin.

4. SUUNNITELTU OTTAMISMÄÄRÄ, OTTAMISALUE, SUOJAETÄISYYDET SEKÄ AIKATAULU

Maa-aineksen kokonaisottomäärä on 50 000 m³ ktr kalliota. Ottamislupaa haetaan 10 vuodelle. Arvioitu vuotuinen ottomäärä on 5 000 m³ ktr. Keskimääräinen ottosyvyys on noin 7 metriä, maksimissaan ottosyvyys on 13 metriä. Ottamisalue on 1,96 ha:n kokoinen. Varastoalue, jolle sijoitetaan murskeen varastokasat, on 0,96 ha:n kokoinen ja ottoalue 1,0 ha:n kokoinen.

Lähimmät asuin- ja lomakiinteistöt sijaitsevat noin 0,8 kilometrin etäisyydellä alueesta. Aluetta ei ole kaavoitettu. Lähin luonnonsuojelualue (Alakankaan Natura-alue FI1002008) sijaitsee noin 3,3 kilometrin etäisyydellä alueesta ja lähin pohjavesialue (Isokangas 1174651) noin 2,3 kilometrin etäisyydellä alueesta. Alueella ei ole erikoisia luonnonesiintymiä.

5. MAA-AINEKSEN OTTAMINEN

Ottamisalue merkitään maastoon. Alueelta kuoritaan pintamaat ja varastoidaan ne varastoalueen sekä ottoalueen reunoille. Pintamaat levitetään loppuvaiheessa viimeisteltyjen luiskien päälle tai hyödynnetään louhoksen rakenteissa.

Ottaminen ulotetaan alimmillaan tasoon +130.00 (N2000) leikkauspiirustusten mukaisesti.

Kallionottoalueella suoritetaan kallion louhintaa, rikitusta, murskausta sekä murskeen varastointia, kuormausta ja kuljetusta. Ottamistoiminta ja tukitoiminta-alueet on esitetty tarkemmin suunnitelmakartoissa ja leikkauksissa. Alueella suoritetaan kiviaineksen louhintaa, räjäytystä ja murskausta keskimäärin kerran kahdessa vuodessa, noin 2-4 viikkoa kerrallaan. Kiviaineksen kuormausta ja kuljetusta tehdään ympäri vuoden. Kallio porataan poralaitteella, jossa on pölynpoistolaitteisto. Kiviaines irrotetaan poraamisen ja panostuksen jälkeen räjäyttämällä. Ylisuuret lohkat rikotetaan tarvittaessa hydraulisella kaivinkoneeseen liitetyllä iskuvasaralla. Murskaus suoritetaan siirrettävällä murskausjärjestelmällä, joka koostuu tela-alustaisista esi-, väli- ja jälkimurskaimista. Toiminnassa käytettävä kalusto sijoitetaan aluksi varastoalueelle ja louhinnan edetessä louhoksen pohjalle.

Toiminta sijoittuu ottamisen edetessä pääasiallisesti ympäröivää maanpintaa alemmaksi kallioseinämien suojaan, jolloin melun ja pölyn leviäminen on vähäistä. Pölyn leviämistä ympäristöön estetään tarvittaessa työjärjestelyillä ja koteloinneilla. Melua vaimennetaan varastokasojen ja laitteistojen sijoittelulla. Kiviaineksen pudotuskorkeuksia pidetään matalina sekä kuljettimia, syöttimiä ja seulastoja peitetään tai koteloidaan tarpeen mukaan.

Ottamistoiminta ja varastoalueet on esitetty tarkemmin suunnitelmakartoissa ja leikkauksissa.

Maa-ainespaikan jyrkät reunat suojataan maavalleilla ja lohkarilla ottamisen edetessä. Tarvittaessa kaivualueen reunoille laitetaan lippusiimat varoittamaan louhoksesta.

Ottoalueen pohjalle ei muodostu vesiallasta.

Ottaminen etenee kaakosta lounaaseen ja liikenne suuntautuu ottoalueelta Saarivedentielle.

Toiminnalle haetaan ympäristölupaa samanaikaisesti.

6. RAJANAAPURIT

Rajanaapurit 1 kilometrin etäisyydellä, kiinteistötunnus

746-404-9-17

746-404-32-3

746-40416-79

746-404-34-0

746-895-1-8289

691-402-16-82

691-402-16-84

691-402-16-34

691-402-16-54

691-402-16-40

691-402-16-31

691-402-16-32

691-402-16-94

691-402-16-38

691-402-16-70
691-402-16-84
691-402-16-89
691-402-16-94
691-402-17-43
691-402-17-48
691-402-17-44

7. ALUEEN SIISTIMINEN TOIMINNAN AIKANA JA SEN JÄLKEEN

Ottamisalueen siisteydestä huolehditaan koko toiminnan ajan ja lopullinen siistiminen tehdään heti ottamistoiminnan loputtua. Alueella mahdollisesti syntyvät jätteet kerätään keräysastioihin ja viedään urakoitsijan toimipisteeseen, josta ne toimitetaan hyväksytylle jätteenkerääjälle. Ylijäämäkiviainekset käytetään soveltuvin osin alueen jälkihoitoon.

Kallionottoalueen pohja louhitaan tasoon +130.00 (N2000). Lähimmän ojan vedenpinnankorkeus on +128.00.

Ottoalueen reunat luiskataan louheella ja pintamailla kaltevuuteen 1:3. Alue taimetetaan luontaisesti tai alueelle istutetaan puustoa. Kaikissa viimeistelytyöissä pyritään mahdollisimman luonnonmukaisiin maaston muotoihin. Ottoalueen ja tien väliin laitetaan lohcareita estämään asiaton pääsy alueelle.

8. VAIKUTUKSET YMPÄRISTÖÖN

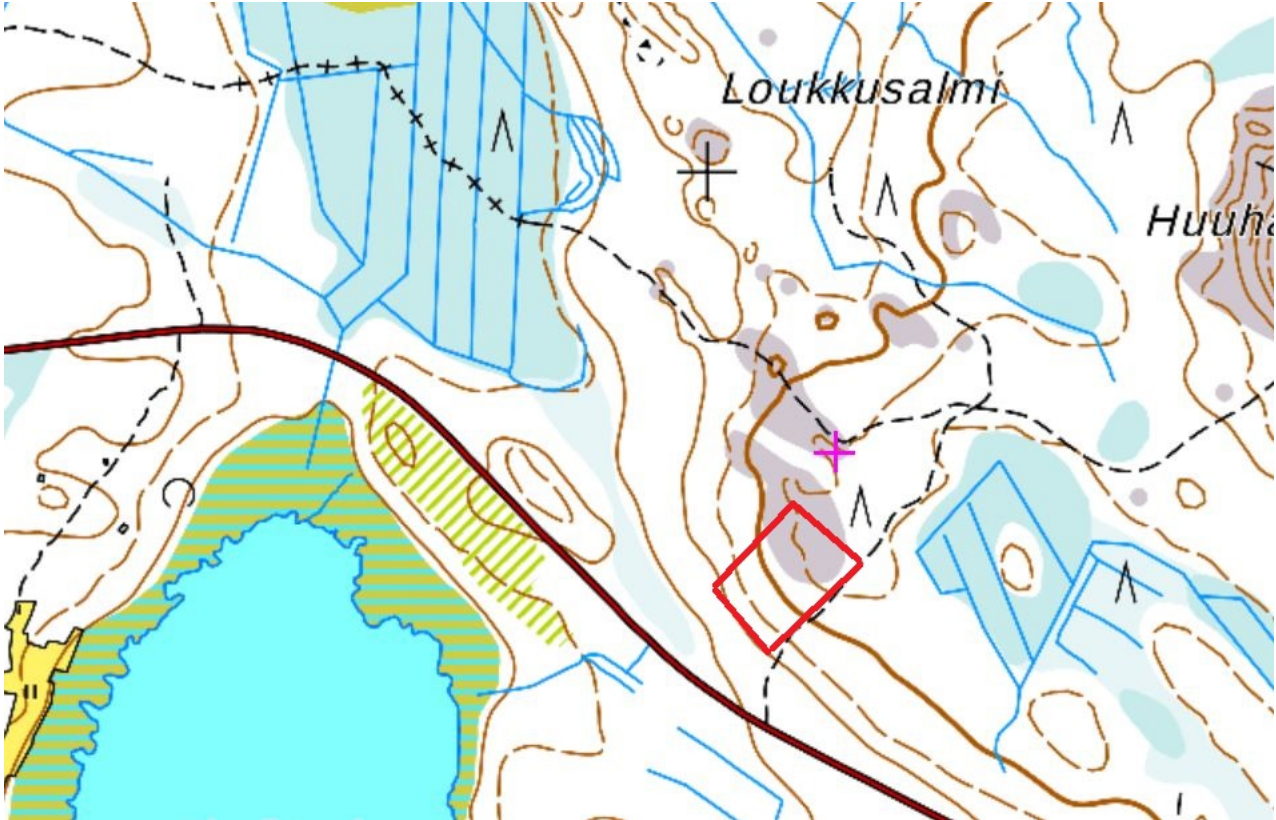
Ottoalue maisemoidaan maa-ainesten ottamisen loputtua mahdollisimman hyvin ympäristöön mukautuvaksi. Hakijan arvion mukaan maa-ainestenotosta ei aiheudu muutosta luonnonoloihin ottamisalueen ulkopuolella.

Kärsämäki 15.9.2019

Jenni Mustola
p. 045 8825179

**MAA-AINEKSEN OTTAMISUUNNITELMA
LOUKKUSALMEN KALLIOALUE**

Peruskarttaote MK 1:8 000



**Kallionottoalue -
Kunta: SIEVI
Tila: 746-893-10-1**

MAA-AINEKSEN OTTAMISSUUNNITELMA LOUKKUSALMEN KALLIOALUE

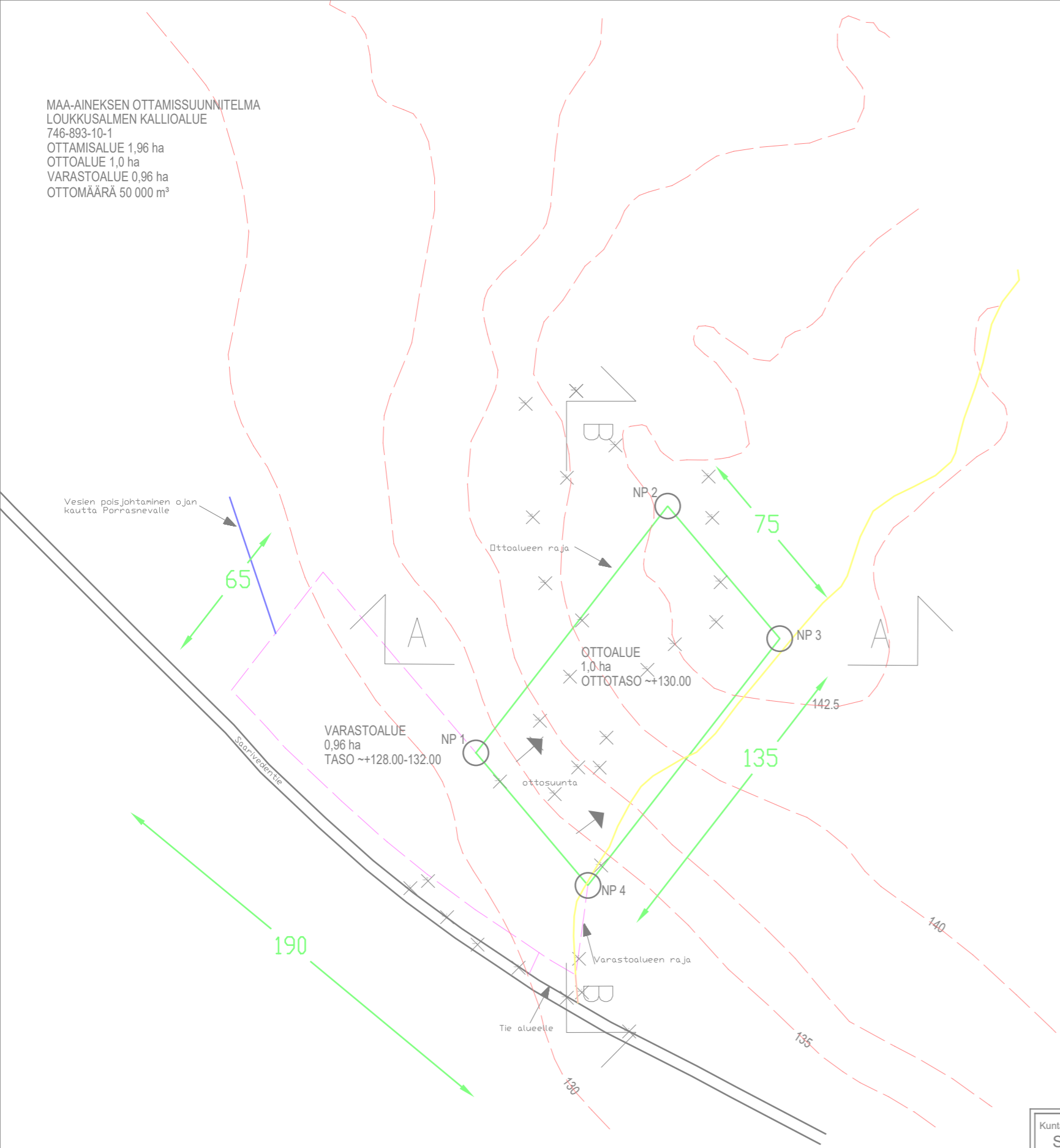
Sijaintikartta MK 1:250 000



Kunta: SIEVI
Tila: 746-893-10-1

MAA-AINEKSEN OTTAMISSUUNNITELMA
 LOUKKUSALMEN KALLIOALUE
 746-893-10-1
 OTTAMISALUE 1,96 ha
 OTTOALUE 1,0 ha
 VARASTOALUE 0,96 ha
 OTTOMÄÄRÄ 50 000 m³

KOORDINAATIT		
n:o	x	y
NP1	388011	7067555
NP2	388094	7067661
NP3	388142	7067604
NP4	388059	7067498

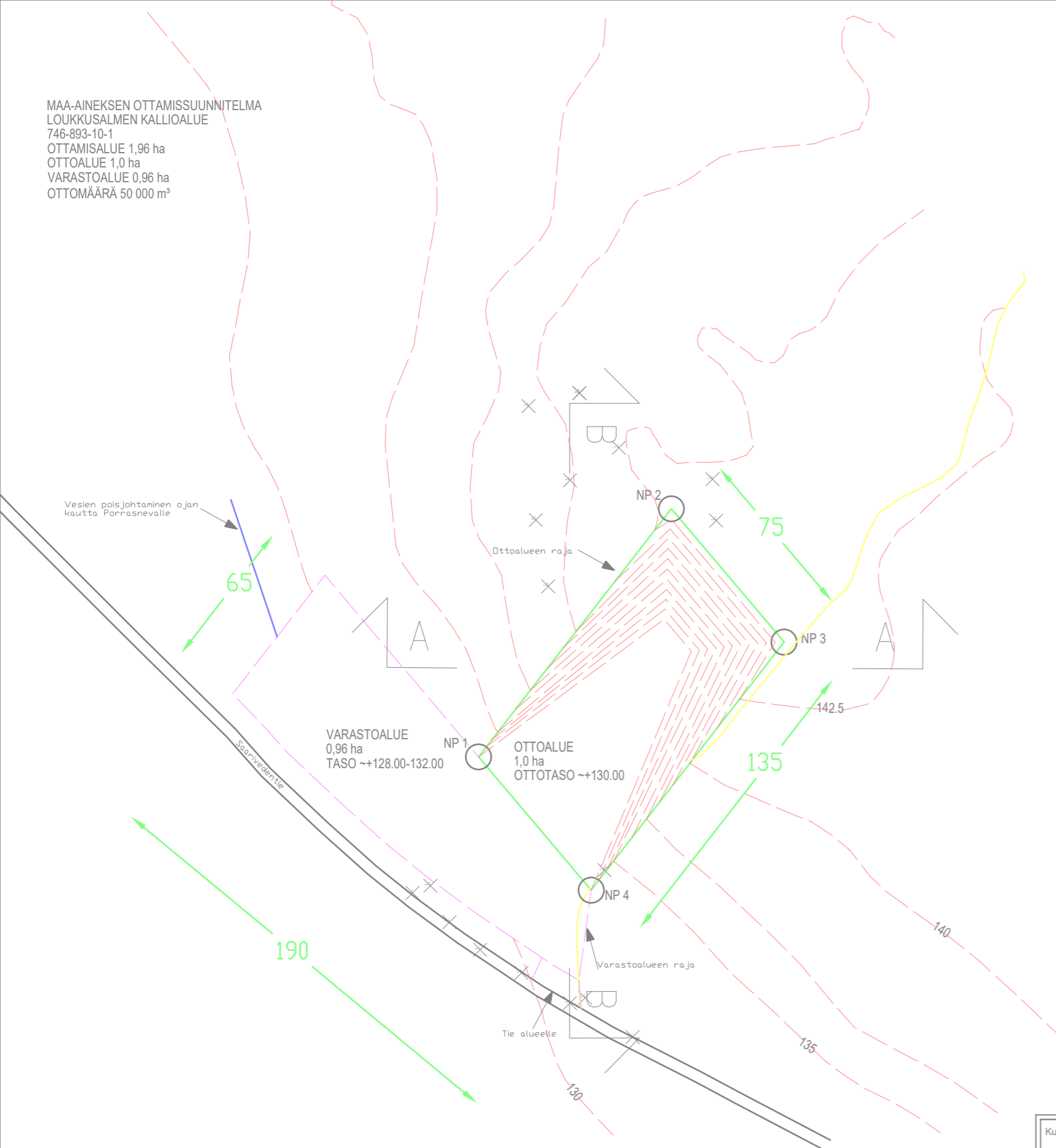


→ Ottamissuunta
 — Ottoalue
 - - - Korkeuskäyrät
 - - - Varastoalue



Kunta SIEVI	Kylä	Tila 746-893-10-1	Piirustuksen sisältö SUUNNITELMAKARTTA NYKYTILANNE	Mittakaava 1:2000
Rakennuskohteen nimi ja osoite MAA-AINEKSEN OTTAMISSUUNNITELMA METSÄHALLITUS METSÄTALOUS OY LOUKKUSALMEN KALLIOALUE			Koordinaatisto ETRS TM35 Korkeusjärjestelmä N2000	
Suunn. Jenni Mustola	Päiväys 15.9.2019			

MAA-AINEKSEN OTTAMISSUUNNITELMA
 LOUKKUSALMEN KALLIOALUE
 746-893-10-1
 OTTAMISALUE 1,96 ha
 OTTOALUE 1,0 ha
 VARASTOALUE 0,96 ha
 OTTOMÄÄRÄ 50 000 m³



Vesien poisjohtaminen ojan
 kautta Porrassnevalle

65

75

135

190

VARASTOALUE
 0,96 ha
 TASO ~+128.00-132.00

OTTOALUE
 1,0 ha
 OTTOTASO ~+130.00

NP 1

NP 2

NP 3

NP 4

Ottoalueen raja

Varastoalueen raja

Tie alueelle

A

A

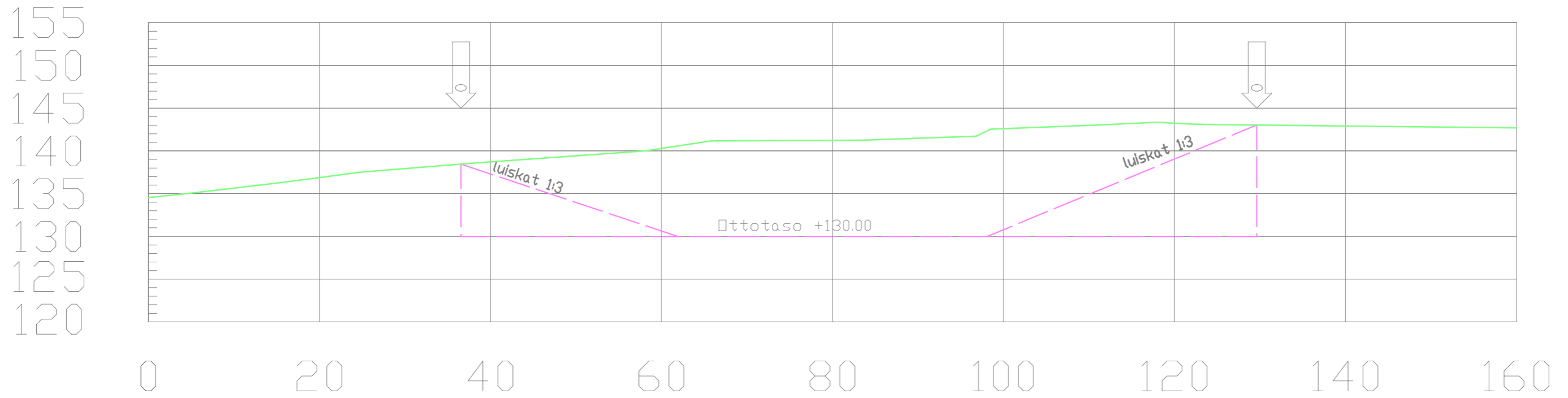
100 m

KOORDINAATIT		
n:o	x	y
NP1	388011	7067555
NP2	388094	7067661
NP3	388142	7067604
NP4	388059	7067498

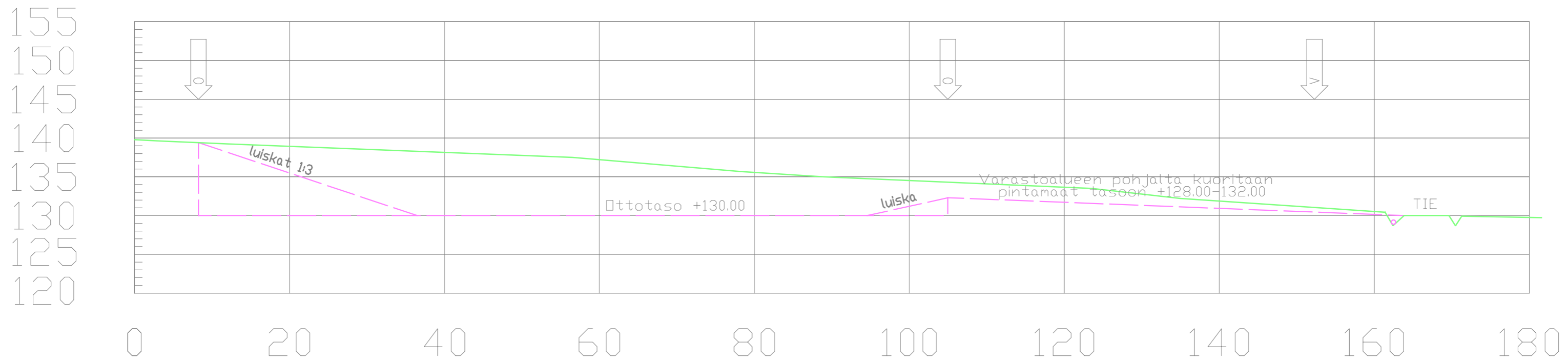
- Ottamissuunta
- Ottoalue
- - - Korkeuskäyrät
- - - Varastoalue



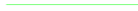

Kunta SIEVI	Kylä	Tila 746-893-10-1	
Rakennuskohteen nimi ja osoite MAA-AINEKSEN OTTAMISSUUNNITELMA METSÄHALLITUS METSÄTALOUS OY LOUKKUSALMEN KALLIOALUE		Piirustuksen sisältö SUUNNITELMAKARTTA LOPPUTILANNE	Mittakaava 1:2000
Suunn. Jenni Mustola	Päiväys 15.9.2019		Koordinaatisto ETRS TM35 Korkeusjärjestelmä N2000

LEIKKAUS A-A



LEIKKAUS B-B



-  Varastoalueen raja
-  Ottoalueen raja
-  Nykyinen maanpinta
-  Suunniteltu ottamistaso +130.00

Kunta SIEVI	Kylä	Tila 746-893-10-1	
Rakennuskohteen nimi ja osoite MAA-AINESTENOTTAMISSUUNNITELMA METSÄHALLITUS METSÄTALOUS OY LOUKKUSALMEN KALLIOALUE			Piirustuksen sisältö SUUNNITELMAKARTTA LEIKKAUKSET A-A JA B-B
Suunn. Jenni Mustola			Mittakaava 1:500
Päiväys 15.9.2019			Koordinaatisto ETRS TM35 Korkeusjärjestelmä N2000

Suunnitelma liittyy maa-ainesten ottamislupaan Ympäristölupaan

1. LUPATIEDOT

Ympäristöluvan tai maa-ainesten ottamisluvan hakijan nimi Metsähallitus Metsätalous Oy		
Ottamisalueen nimi Loukkusalmen kallioalue		
Kunta Sievi	Kylä	Tilan RN:o 746-893-10-1
Ottamisalueen pinta-ala 1,96 ha		
Luvan viimeinen voimassaolopäivä		
Otettava maa-aines	Ottamismäärä (m ³ -ktr)	
Kalliokiviaines (murske, louhe)	50000	
Rakennus- ja muu luonnonkivi		
Sora ja hiekka		
Moreeni		
Multa tai savi		

2. KAIVANNAISJÄTE

Kaivannaisjätteen laji ⁽¹⁾	Arvio kaivannaisjätteen kokonaismäärästä (m ³ -ktr) ⁽²⁾	Kaivannaisjätteen hyödyntäminen ja käsittely ⁽³⁾	
Pilaantumaton		Valitse 1, 2 ja/tai 3	Tarvittaessa yksityiskohtaisempi kuvaus
Ei pysyvä maa-aines	Pintamaa	7000	1
	Kannot ja hakkuutähteet	2000	1
Pysyvä maa-aines	Kivipöly tai kivituhka		
	Vesiseulonta- ja selkeytysaltaiden hienoainekset		
	Savi ja siltti		
	Sivukivi		
	Seulontakivet ja lohkaaret		
	Muu, mitä?		
Pilaantunut maa-aines	Mitä?		
Kaivannaisjätteitä yhteensä		9000	

A) Tiedot kaivannaisjätteen ympäristövaikutuksista⁴

Esitetty maa-ainesten ottamissuunnitelmassa.

Ottamisalueen pintamaakerros on ohut, varastoalueella pintamaata on paksummin

B) Ympäristön pilaantumisen sekä muiden vaikutusten ehkäisemiseksi toteutettavat toimet toiminnan aikana ja sen päätyttyä⁵

Esitetty maa-ainesten ottamissuunnitelmassa.

C) Selvitys seurannasta ja tarkkailusta toiminnan aikana ja sen päätyttyä⁶

Esitetty maa-ainesten ottamissuunnitelmassa.

D) Tiedot toiminnan lopettamisesta⁷

Esitetty maa-ainesten ottamissuunnitelmassa.

3. KAIVANNAISJÄTEALUE

E) Selvitys kaivannaisjätteen jätealueesta⁶

Esitetty maa-ainesten ottamissuunnitelmassa.

Jätealueen sijainti ja pinta-ala (ha)

Jätealueen perustaminen ja hoito

Jätealueen ympäristö

Selvitys maaperän ja pohjaveden tilasta

Jätealueen ympäristövaikutukset ja niiden seuranta

Jätealueen käytöstä poistaminen ja jälkihoito

F) Liitekartta 1:2000-1:10 000, josta käy ilmi kaivannaisjätteen jätealueiden sijainti ja lähiympäristö

Esitetty maa-ainesten ottamissuunnitelmassa

4. LISÄTIETOJA

Yhdys henkilön nimi ja yhteystiedot (osoite, puhelin ja sähköpostiosoite)

Metsähallitus Metsätalous Oy
Pekka Niemi
Karhukunnaantie 2
93100 Pudasjärvi
p. 0400385616

OHJEITA:

YLEISTÄ

Kaivannaisjätteen jätehuoltosuunnitelma:

Kaivannaisjätteen jätehuoltosuunnitelma on laadittava maa-ainesten *ottamistoiminnassa syntyvästä kaivannaisjätteestä*. Vaatimus kaivannaisjätteen jätehuoltosuunnitelmasta koskee maa-ainelain 5 a § ja 16 b nojalla tapahtuvaa maa-ainesten ottamista sekä ympäristönsuojelulain 103 a § tarkoittamaa kivenlouhimoa, muuta kiven louhintaa ja kivenmurskausta. Kaivannaisjätteen jätehuoltosuunnitelma on osa maa-ainesten ottamissuunnitelmaa. Kaivannaisjätteen jätehuoltosuunnitelma tulee esittää maa-ainelain mukaisen lupahakemuksen yhteydessä myös silloin, jos maa-aineksen ottaminen ei edellytä ottamissuunnitelmaa (maa-ainelaki 5 §:n 1 mom). Kaivannaisjätteen jätehuoltosuunnitelma tehdään vain luvanvaraisesta toiminnasta, joten kotitarveottamisesta suunnitelmaa ei vaadita.

Kaivannaisjätteen jätehuoltosuunnitelman laatimisen keskeiset tavoitteet ovat jätteiden synnyn ehkäisy, jätteiden hyödyntämisen edistäminen sekä jätteiden turvallinen käsittely ja ympäristön pilaantumisen ehkäisy

Jätehuoltosuunnitelman toimittaminen viranomaiselle ja aikataulu:

Kaivannaisjätteen jätehuoltosuunnitelma käsitellään maa-ainesten ottamislupahakemuksen yhteydessä. Jos ottaminen edellyttää lisäksi ympäristöluvan, jätehuoltosuunnitelma liitetään ympäristölupahakemukseen. Jos maa-ainesten ottamislupa on haettu ennen ympäristölupaa tai sitä haetaan samanaikaisesti ympäristöluvan kanssa, niin tällöin maa-ainesten ottamissuunnitelma tai siihen sisältyvä kaivannaisjätteen jätehuoltosuunnitelma kopioidaan osaksi ympäristölupahakemusta.

Voimassa olevien maa-ainesten ottamislupien jätehuoltosuunnitelma esitetään maa-ainelupaa tai ympäristölupaa valvovalle viranomaiselle valvontatarkastuksen yhteydessä. Ensimmäisen kerran suunnitelma tulee esittää **30.4.2009** mennessä. Kaivannaisjätteen jätehuoltosuunnitelmaa koskeva vaatimus ei koske ottamistoimintaa, joka on jo päättynyt ja josta lopputarkastus on tehty ennen 1.6.2008.

Jätehuoltosuunnitelma laaditaan koko toiminta-ajalle, mutta se tarkistetaan viiden vuoden välein. Jätehuoltosuunnitelma tulee toimittaa ensisijassa sähköisesti valvontaviranomaiselle.

1. LUPATIEDOT

Tässä kohdassa esitetään keskeiset maa-ainestenottamislupaa tai ympäristölupaa koskevat tiedot.

2. KAIVANNAISJÄTE

1) Kaivannaisjätteen laji ja ominaisuudet

Kaivannaisjätteellä tarkoitetaan kallio- tai maaperässä luonnollisesti esiintyvän orgaanisen tai epäorgaanisen aineksen irrotuksessa tai sen varastoinnissa, rikastamisessa tai muussa jalostamisessa syntyvää jätettä. Maa-ainesten ottamisen yhteydessä syntyviä kaivannaisjätteitä voivat olla esimerkiksi ottamisalueiden pintamaat, sivukivet, vesiseulonta- ja selkeytysaltaiden hienoainekset, kivituhka ja vastaavat ainekset.

Maa-ainesten ottamisessa syntyvät kaivannaisjätteet ovat yleensä pilaantumattomia joko pysyviä (inerttejä) tai ei pysyviä maa-aineksiä. Pilaantumaton maa-aineksen ja pysyvä kaivannaisjäte on määritelty kaivannaisjäteasetuksen (379/2008) 2 §:n 1 momentin 2 ja 3 kohdissa. Mikäli ottamistoiminnassa syntyy pilaantuneita kaivannaisjätteitä, ne yksilöidä ao. kohdassa.

2) Arvioi kaivannaisjätteenkokonaismäärästä

Ilmoitetaan kaivannaisjätelajeittain arvio koko tuotantoaikana syntyvästä kaivannaisjätteen määrästä teoreettisina kiintokuutiometreinä.

3) Kuvaus jätteen hyödyntämisestä ja käsittelystä

Valitaan vaihtoehtoista joko 1, 2 ja/tai 3.

1. Kaivannaisjäte käytetään ottamisalueen suojarakenteisiin, jälkihoitoon ja maisemointiin
2. Kaivannaisjäte kuljetetaan ottamisalueen ulkopuolelle hyödynnettäväksi
3. Kaivannaisjäte varastoidaan alueelle yli 3 vuodeksi. Alueelle perustetaan kaivannaisjätteen jätealue, lomakkeen kohta E.

Tarvittaessa jätteiden hyödyntämistä ja käsittelyä kuvataan tarkemmin oikeanpuoleisessa sarakkeessa.

Ottamistoiminnassa syntyviä kaivannaisjätteitä voidaan hyödyntää ja käsitellä tehokkaasti. Pintamaita, kiviä ja kivinäismaita voidaan usein käyttää jälkihoidossa pintarakenteena sekä täyttöjen tekemiseen. Suuret kivet ja lohkareet voidaan murskata kiviainestuotteiksi. Kannot ja muu puuaines voidaan hakettaa ja viedä poltettavaksi tai käyttää pintarakenteena. Vesiseulonta ja selkeytysaltaiden hienoainekset voidaan käyttää maisemoinnissa ja ympäristönhoidossa.

Mikäli ottamistoiminnassa syntyneitä kaivannaisjätteitä ei voida käyttää hyödyksi ja ne joudutaan varastoimaan ja sijoittamaan ottamisalueelle, jätehuoltosuunnitelman tulee sisältää tiedot kyseisen kaivannaisjätteen käsittelypaikasta eli *kaivannaisjätteen jätealueesta*. Kaivannaisjätteen jätehuoltosuunnitelmassa tarvittavia tietoja kaivannaisjätteen jätealueesta on käsitelty kohdassa 10.

4) Tiedot kaivannaisjätteen ympäristövaikutuksista

Kaivannaisjätteistä ja niiden varastoinnista mahdolliset aiheutuvat ympäristövaikutukset kuvataan tässä, mikäli tietoja ei ole esitetty ottamissuunnitelmassa. Tyypillisiä ympäristövaikutuksia voivat olla esimerkiksi pohjavesi-, pintavesi-, melu- sekä maisemahaitat. Jätealueen ympäristövaikutuksia on tarkasteltu kohdassa 10.

5) Ympäristön pilaantumisen sekä muiden vaikutusten ehkäisemiseksi toteutettavat toimet toiminnan aikana ja sen päätyttyä

Ottamistoiminnan haitallisten vaikutusten ehkäisemiseksi toteutettavat toimet toiminnan aikana ja sen päätyttyä esitetään tässä, mikäli niitä ei ole esitetty ottamissuunnitelmassa. Mikäli tiedot on esitetty ottamissuunnitelmassa laitetaan rasti " Esitetty maa-ainestenottamissuunnitelmassa" –kohtaan.

6) Seuranta ja tarkkailu toiminnan aikana ja sen päätyttyä

Toiminnan seuranta ja tarkkailu kuvataan tässä, mikäli ko.tietoja ei ole esitetty ottamissuunnitelmassa. Mikäli tiedot on esitetty ottamissuunnitelmassa laitetaan rasti " Esitetty maa-ainestenottamissuunnitelmassa" –kohtaan.

7) Toiminnan lopettaminen

Toiminnan lopettaminen kuvataan tässä, mikäli ko.tietoja ei ole esitetty ottamissuunnitelmassa. Mikäli tiedot on esitetty ottamissuunnitelmassa laitetaan rasti " Esitetty maa-ainestenottamissuunnitelmassa" –kohtaan.

3. KAIVANNAISJÄTEALUE

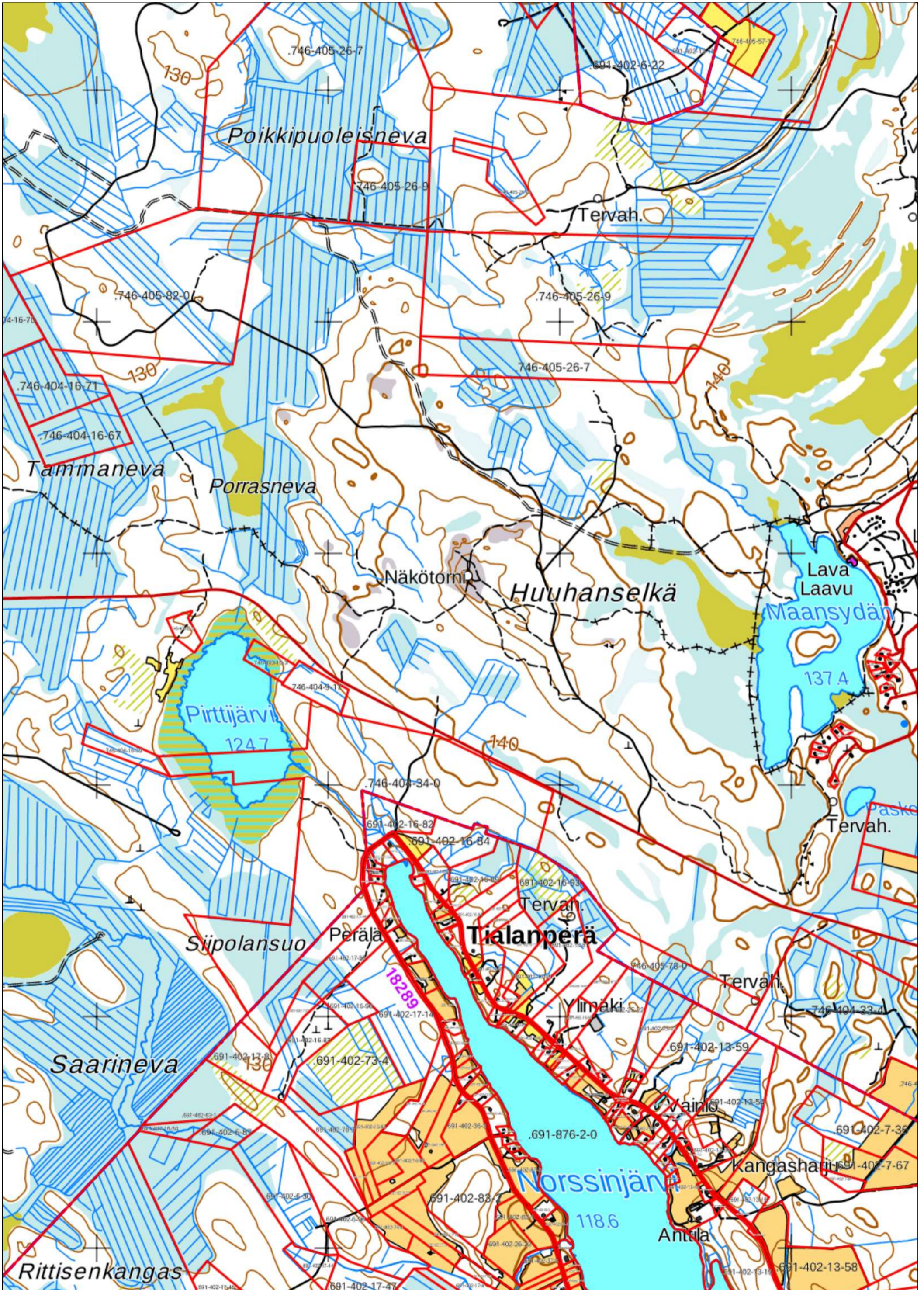
8) Selvitys kaivannaisjätteen jätealueesta

Esitetään tiedot kaivannaisjätteen jätealueesta ja sen ympäristöstä sekä tiedot jätealueen ympäristövaikutuksista ja seurannasta. Lisäksi esitetään tiedot jätealueen käytöstä poistamisesta ja jälkihoidosta sekä niihin liittyvästä tarkkailusta. Tiedot tulee esittää, mikäli niitä ei ole esitetty ottamissuunnitelmassa. Jätealueista esitetään lisäksi *liitekartta 1:2000 - 1:10 000*. Mikäli tiedot on esitetty ottamissuunnitelmassa laitetaan rasti " Esitetty maa-ainestenottamissuunnitelmassa" –kohtaan.

Mikäli maa-ainesten ottamisessa syntyvää pilaantumaton tai pysyvää kaivannaisjätettä varastoidaan ja sijoitetaan ottamisalueelle yli kolmeksi vuodeksi, tulee kaivannaisjätehuoltosuunnitelmassa esittää tiedot kyseisestä **kaivannaisjätteen jätealueesta**. Mikäli kaivannaisjäte on muuta kuin pilaantumaton tai pysyvää, niin määräaika kaivannaisjätealueen perustamiselle on 1 vuosi.

4. LISÄTIETOJA ANTAA

Ilmoitetaan yhteyshenkilön nimi ja yhteystiedot, jolta voi tiedustella kaivannaisjättesuunnitelmasta yksityiskohtaisempia tietoja.



500 m